



Guia de Instalação Rápida



TU2-PCLINK
TU2-PMLINK
1.01

| | |
|------------------------------|----|
| Português | 1 |
| 1. Antes de Iniciar | 1 |
| 2. Como Instalar | 3 |
| 3. Utilizando o Utilitário | 4 |
| 4. Guia de Referência Rápida | 6 |
| Especificações Técnicas | 9 |
| Troubleshooting | 10 |



Conteúdo da Embalagem

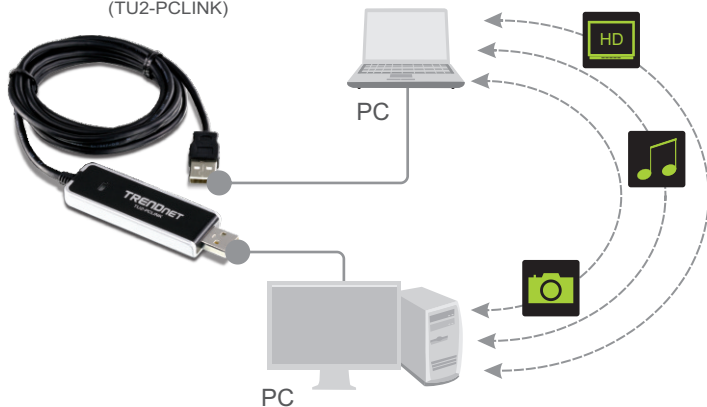
- TU2-PCLINK/TU2-PMLINK
- Guia de Instalação Rápida Multilínguas

Requisitos Mínimos do Sistema

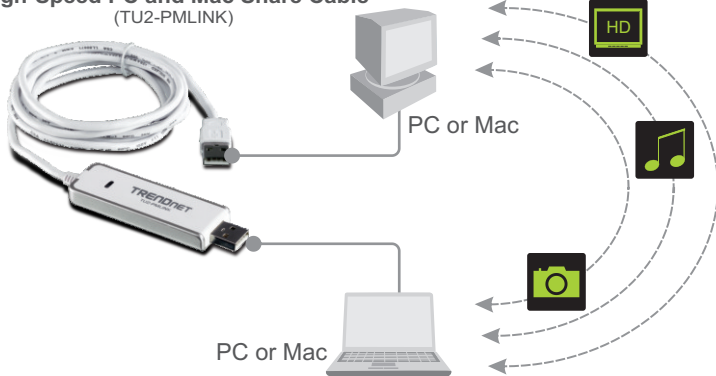
- CPU: 300MHz ou superior/ 800 MHz ou superior para Windows Vista/ 1 GHz ou superior (Windows 7)
- Memória: 256 MB RAM ou superior/ 512 MB RAM para Windows Vista/ 1 GB RAM (Windows 7)
- Computador com slot USB 1.1 ou 2.0 disponível
- Windows 7(32/64-bit)/ Vista(32/64-bit)/ 2000/XP(32/64-bit) (TU2-PCLINK)
- Windows 7(32/64-bit)/ Vista(32/64-bit)/ 2000/XP(32/64-bit), Mac OS X (10.4~10.6)(TU2-PMLINK)

Aplicação

High-Speed PC-to-PC Share Cable (TU2-PCLINK)

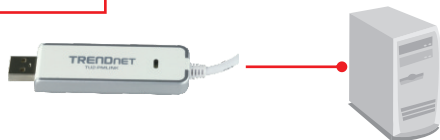


High-Speed PC and Mac Share Cable (TU2-PMLINK)



Instalação de Hardware

1. Conecte o TU2-PCLINK/TU2-PMLINK ao seu computador.



2. Drivers serão instalados automaticamente.

3. Repita os passos 1-3 em um segundo computador.



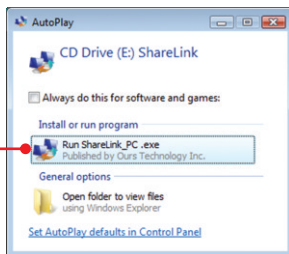
Sua instalação agora está completa.

Registre Seu Produto

Para garantir o alto nível do serviço e suporte ao consumidor, por favor tire um minuto para registrar seu produto Online em: www.trendnet.com/register Agradecemos por ter escolhido TRENDnet

Usuários Windows

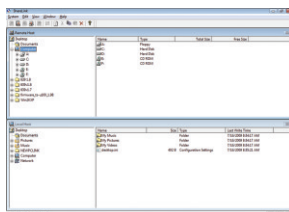
1. Clique **Run ShareLink_PC.exe** (apenas Windows Vista).



2. Clique aqui para começar.



3. Use seu mouse para arrastar e soltar arquivos da máquina local para a máquina remota. Você também pode arrastar e soltar arquivos da máquina remota para a máquina local.



Nota: Para informações adicionais sobre o Utilitário ShareLink favor recorrer à seção **4. Guia de Referência Rápida**.

Usuários Mac

1. Faça duplo clique no ícone “ShareLink”. Este ícone aparecerá na área de trabalho.



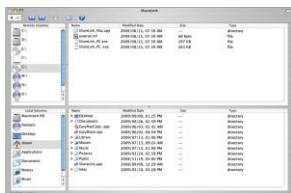
ShareLink

2. Faça duplo clique no ícone “ShareLink_Mac”. Este ícone aparecerá na área de trabalho.



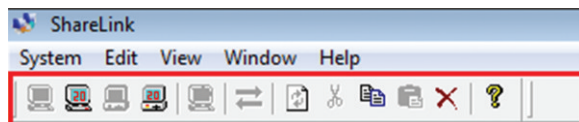
ShareLink_Mac

3. Use seu mouse para arrastar e soltar arquivos do volume local para o volume remoto. Você também pode arrastar e soltar arquivos do volume remoto para o volume local.

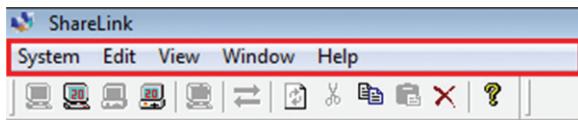


Nota: Para informações adicionais sobre o Utilitário ShareLink favor recorrer à seção **4. Guia de Referência Rápida**.

Usuários Windows



| Ícone | Descrição |
|-----------------------------|--|
| <p>Ícones de Status USB</p> | <p>Se a porta USB do computador é 2.0, o ícone de status USB 2.0 ficará iluminado e o ícone de status USB 1.1 ficará cinza. Se a porta USB do computador é 1.1, o ícone de status USB 1.1 ficará iluminado e o ícone de status USB 2.0 ficará cinza.</p> |
| <p>Somente Leitura</p> | <p>Quando este ícone está ativo, o modo Somente Leitura está habilitado.</p> |
| <p>TX/RX</p> | <p>Este ícone ficará iluminado quando houver transferência de dados entre os computadores Local e Remoto.</p> |
| <p>Atualizar</p> | <p>Atualiza a janela "ShareLink".</p> |
| <p>Recortar</p> | <p>Recorta o arquivo ou a pasta selecionada</p> |
| <p>Copiar</p> | <p>Copia o arquivo ou a pasta selecionada</p> |
| <p>Colar</p> | <p>Cola o arquivo ou a pasta copiada</p> |
| <p>Excluir</p> | <p>Exclui o arquivo ou a pasta selecionada</p> |
| <p>Sobre</p> | <p>Fornece informações sobre o Utilitário ShareLink</p> |



| Opções na Barra de Menu | Opções | Descrição |
|-------------------------|-----------------|---|
| System | Setup | Habilita/desabilita o modo Somente Leitura |
| | Exit | Sai do programa ShareLink |
| Edit | Cut | Recorta o arquivo ou a pasta selecionado(a) |
| | Copy | Copia o arquivo ou a pasta selecionado(a) |
| | Paste | Cola o arquivo ou a pasta copiado(a) |
| | Delete | Exclui o arquivo ou a pasta selecionado(a) |
| View | Toolbar | Exibe/Oculta a Barra de Ferramentas |
| | Status Bar | Exibe/Oculta a Barra de Status |
| | Large Icons | Apresenta arquivos e pastas nas janelas dos computadores local e remoto com ícones grandes |
| | Small Icons | Apresenta arquivos e pastas nas janelas dos computadores local e remoto com ícones pequenos |
| | List | Apresenta os computadores local e remoto em modo lista. |
| | Details | Apresenta os computadores local e remoto em modo detalhado. |
| | Refresh | Atualiza as janelas dos computadores local e remoto. |
| Window | Cascade | Organiza a sua janela para que as barras de título das janelas local e remoto fiquem visíveis. |
| | Tile | Organiza as janelas Remota e Local lado a lado. |
| | Split | Divide a janela em duas partes de forma que você possa ver as janelas Remota e Local simultaneamente. |
| | Local Host | Torna o Computador Local a janela ativa. |
| | Remote Host | Torna o Computador Remoto a janela ativa. |
| Help | About ShareLink | Apresenta informações sobre o Utilitário ShareLink |

Usuários Mac



| Ícone | Descrição |
|-------------------------------|---|
| | Volta |
| | Avança |
| Ícones USB Local e Remoto | O ícone da esquerda é relativo ao computador local. O da direita, ao remoto. O ícone apresentará 2.0 quando o TU2-PMLINK estiver conectado a uma porta USB 2.0. |
| Transferência de Dados | Este ícone ficará ativo quando houver transferência de dados entre os computadores Local e Remoto e se manterá cinza quando não houver. |
| Nova Pasta | Criar nova pasta. |
| Sobre | Informações sobre o utilitário "ShareLink". |



ShareLink Edit Window

| Opções na Barra de Menu | Opções | Descrição |
|-------------------------|------------|--|
| ShareLink | Setup | Habilita/Desabilita o modo Somente Leitura |
| | Exit | Sai do programa "ShareLink" |
| Edit | Cut | Recortar o arquivo ou a pasta selecionada |
| | Copy | Copiar o arquivo ou a pasta selecionada |
| | Paste | Colar o arquivo ou a pasta copiada |
| | Delete | Mover o arquivo ou a pasta selecionada para o Lixo |
| | Select All | Seleciona todos os arquivos da janela ativa |
| Window | Minimize | Minimiza o programa "ShareLink" |

Especificações Técnicas

| | |
|------------------------------|---|
| Interface | USB Tipo A Fêmea |
| Padrões | USB 2.0 |
| Alimentação | Alimentação via Barramento USB |
| Taxa de Dados | Até 160 Mbps |
| LEDs de Diagnóstico | Verde estável: O TU2-PCLINK/TU2-PMLINK está conectado a pelo menos um computador. Verde piscando: Dados estão sendo transferidos |
| Comprimento do cabo | 1.8m (6ft) |
| Carcaça | ABS (plástico) |
| Sistemas Operacionais | TU2-PCLINK: Windows 7/ Vista/ XP/ 2000 TU2-PMLINK: Windows 7/ Vista/ XP/ 2000, Mac OS X (10.4~10.6) |
| Consumo | 1W |
| Dimensões | 80 x 25 x 9 mm (3.14 x 0.98 x 0.35in.) |
| Peso | 50g (1.76 oz.) |
| Temperatura | Operação: 0° C ~ 50° C (32° F ~ 122° F) Armazenagem: -40° C ~ 55° C (-40° F ~ 131° F) |
| Umidade | 10% ~ 95%, sem condensação |
| Certificados | CE, FCC |

O menu de instalação não aparece automaticamente após eu conectar o TU2-PCLINK/TU2-PMLINK a meu computador. O que devo fazer?

Para Windows 2000/XP, se o menu de instalação não aparecer automaticamente, faça duplo clique em Meu Computador (My Computer). Então faça duplo clique em ShareLink. Para Windows Vista/7 se o menu de instalação não aparecer automaticamente, faça duplo clique em Computador (Computer). Then double-click on ShareLink.

Meu computador não detecta o TU2-PCLINK/TU2-PMLINK. O que devo fazer?

1. Certifique-se de que seu computador atende aos requisitos mínimos como especificado na Seção 1 deste guia de instalação rápida.
2. Conecte oTU2-PCLINK/TU2-PMLINK em uma outra porta USB de seu computador.

Se você ainda encontrar problemas ou tiver alguma pergunta referente ao TU2-PCLINK/TU2-PMLINK, favor entrar em contato com o Departamento de Suporte Técnico da TRENDnet.

Limited Warranty

TRENDnet warrants its products against defects in material and workmanship, under normal use and service, for the following lengths of time from the date of purchase.

TU2-PCLINK/TU2-PMLINK - 2 Years Limited Warranty **AC/DC Power Adapter, Cooling Fan and Power Supply carry a 1 year limited warranty**

If a product does not operate as warranted during the applicable warranty period, TRENDnet shall reserve the right, at its expense, to repair or replace the defective product or part and deliver an equivalent product or part to the customer. The repair/replacement unit's warranty continues from the original date of purchase. All products that are replaced become the property of TRENDnet. Replacement products may be new or reconditioned. TRENDnet does not issue refunds or credit. Please contact the point-of-purchase for their return policies.

TRENDnet shall not be responsible for any software, firmware, information, or memory data of customer contained in, stored on, or integrated with any products returned to TRENDnet pursuant to any warranty.

There are no user serviceable parts inside the product. Do not remove or attempt to service the product by any unauthorized service center. This warranty is voided if (i) the product has been modified or repaired by any unauthorized service center, (ii) the product was subject to accident, abuse, or improper use (iii) the product was subject to conditions more severe than those specified in the manual.

Warranty service may be obtained by contacting TRENDnet within the applicable warranty period and providing a copy of the dated proof of the purchase. Upon proper submission of required documentation a Return Material Authorization (RMA) number will be issued. An RMA number is required in order to initiate warranty service support for all TRENDnet products. Products that are sent to TRENDnet for RMA service must have the RMA number marked on the outside of return packages and sent to TRENDnet prepaid, insured and packaged appropriately for safe shipment. Customers shipping from outside of the USA and Canada are responsible for return shipping fees. Customers shipping from outside of the USA are responsible for custom charges, including but not limited to, duty, tax, and other fees.

WARRANTIES EXCLUSIVE: IF THE TRENDNET PRODUCT DOES NOT OPERATE AS WARRANTED ABOVE, THE CUSTOMER'S SOLE REMEDY SHALL BE, AT TRENDNET'S OPTION, REPAIR OR REPLACE. THE FOREGOING WARRANTIES AND REMEDIES ARE EXCLUSIVE AND ARE IN LIEU OF ALL OTHER WARRANTIES, EXPRESSED OR IMPLIED, EITHER IN FACT OR BY OPERATION OF LAW, STATUTORY OR OTHERWISE, INCLUDING WARRANTIES OF MERCHANTABILITY AND FITNESS FOR A PARTICULAR PURPOSE. TRENDNET NEITHER ASSUMES NOR AUTHORIZES ANY OTHER PERSON TO ASSUME FOR IT ANY OTHER LIABILITY IN CONNECTION WITH THE SALE, INSTALLATION MAINTENANCE OR USE OF TRENDNET'S PRODUCTS.

TRENDNET SHALL NOT BE LIABLE UNDER THIS WARRANTY IF ITS TESTING AND EXAMINATION DISCLOSE THAT THE ALLEGED DEFECT IN THE PRODUCT DOES NOT EXIST OR WAS CAUSED BY CUSTOMER'S OR ANY THIRD PERSON'S MISUSE, NEGLIGENCE, IMPROPER INSTALLATION OR TESTING, UNAUTHORIZED ATTEMPTS TO REPAIR OR MODIFY, OR ANY OTHER CAUSE BEYOND THE RANGE OF THE INTENDED USE, OR BY ACCIDENT, FIRE, LIGHTNING, OR OTHER HAZARD.

LIMITATION OF LIABILITY: TO THE FULL EXTENT ALLOWED BY LAW TRENDNET ALSO EXCLUDES FOR ITSELF AND ITS SUPPLIERS ANY LIABILITY, WHETHER BASED IN CONTRACT OR TORT (INCLUDING NEGLIGENCE), FOR INCIDENTAL, CONSEQUENTIAL, INDIRECT, SPECIAL, OR PUNITIVE DAMAGES OF ANY KIND, OR FOR LOSS OF REVENUE OR PROFITS, LOSS OF BUSINESS, LOSS OF INFORMATION OR DATE, OR OTHER FINANCIAL LOSS ARISING OUT OF OR IN CONNECTION WITH THE SALE, INSTALLATION, MAINTENANCE, USE, PERFORMANCE, FAILURE, OR INTERRUPTION OF THE POSSIBILITY OF SUCH DAMAGES, AND LIMITS ITS LIABILITY TO REPAIR, REPLACEMENT, OR REFUND OF THE PURCHASE PRICE PAID, AT TRENDNET'S OPTION. THIS DISCLAIMER OF LIABILITY FOR DAMAGES WILL NOT BE AFFECTED IF ANY REMEDY PROVIDED HEREIN SHALL FAIL OF ITS ESSENTIAL PURPOSE.

Governing Law: This Limited Warranty shall be governed by the laws of the state of California.

Some TRENDnet products include software code written by third party developers. These codes are subject to the GNU General Public License ("GPL") or GNU Lesser General Public License ("LGPL").

Go to <http://www.trendnet.com/gpl> or <http://www.trendnet.com> Download section and look for the desired TRENDnet product to access to the GPL Code or LGPL Code. These codes are distributed WITHOUT WARRANTY and are subject to the copyrights of the developers. TRENDnet does not provide technical support for these codes. Please go to <http://www.gnu.org/licenses/gpl.txt> or <http://www.gnu.org/licenses/lgpl.txt> for specific terms of each license.

PWP05202009v2

Certifications

This equipment has been tested and found to comply with FCC and CE Rules.

Operation is subject to the following two conditions:

- (1) This device may not cause harmful interference.
- (2) This device must accept any interference received. Including interference that may cause undesired operation.



Waste electrical and electronic products must not be disposed of with household waste. Please recycle where facilities exist. Check with you Local Authority or Retailer for recycling advice.



NOTE: THE MANUFACTURER IS NOT RESPONSIBLE FOR ANY RADIO OR TV INTERFERENCE CAUSED BY UNAUTHORIZED MODIFICATIONS TO THIS EQUIPMENT. SUCH MODIFICATIONS COULD VOID THE USER'S AUTHORITY TO OPERATE THE EQUIPMENT.

ADVERTENCIA

En todos nuestros equipos se mencionan claramente las características del adaptador de alimentación necesario para su funcionamiento. El uso de un adaptador distinto al mencionado puede producir daños físicos y/o daños al equipo conectado. El adaptador de alimentación debe operar con voltaje y frecuencia de la energía eléctrica domiciliar existente en el país o zona de instalación.



TRENDnet[®]

Product Warranty Registration

Please take a moment to register your product online.
Go to TRENDnet's website at <http://www.trendnet.com/register>