




Guide d'installation rapide 

TU2-PCLINK
TU2-PMLINK
1.01

Table of Contents

Français	1
1. Avant de commencer	1
2. Procéder à l'installation	3
3. Utilisation de l'utilitaire	4
4. Guide de référence rapide	6
Technical Specifications	9
Troubleshooting	10



Contenu de l'emballage

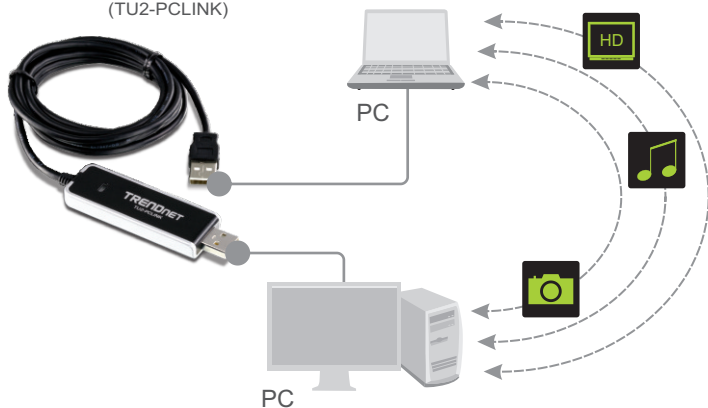
- TU2-PCLINK/TU2-PMLINK
- Guide d'installation rapide en plusieurs langues

Configuration du système

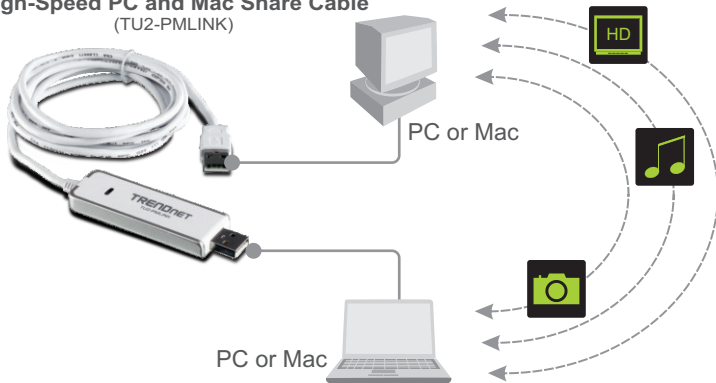
- Microprocesseur : 300 MHz ou supérieur/ 800 MHz ou supérieur (Windows Vista)/1GHz ou supérieur (Windows 7)
- Mémoire: 256MB RAM ou supérieur/ 512MB RAM ou supérieur (Windows Vista)/1GB RAM ou supérieur (Windows 7)
- Un ordinateur avec une port USB 1.1 ou 2.0 disponible
- Windows 7(32/64-bit)/ Vista(32/64-bit)/ 2000/XP(32/64-bit) (TU2-PCLINK)
- Windows 7(32/64-bit)/ Vista(32/64-bit)/ 2000/XP(32/64-bit), Mac OS X (10.4~10.6)(TU2-PMLINK)

Application:

High-Speed PC-to-PC Share Cable (TU2-PCLINK)



High-Speed PC and Mac Share Cable (TU2-PMLINK)



2. Procéder à l'installation

Installation du matériel

1. Branchez le TU2-PCLINK/TU2-PMLINK à votre ordinateur.



2. Les pilotes s'installeront automatiquement.

3. Répétez les étapes 1 et 2 sur un deuxième ordinateur.



L'installation est maintenant complète.

Enregistrez votre produit

Afin d'être sûr de recevoir le meilleur niveau de service clientèle et le meilleur support possible, veuillez prendre le temps d'enregistrer votre produit en ligne sur:

www.trendnet.com/register

Nous vous remercions d'avoir choisi Trendnet

ENGLISH

FRANÇAIS

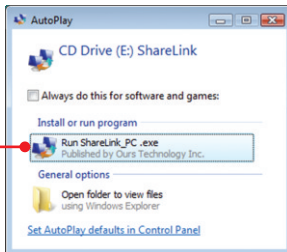
DEUTSCH

ESPAÑOL

РУССКИЙ

Pour les utilisateurs Windows

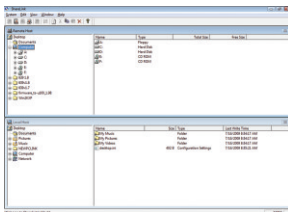
1. Cliquez sur **Run ShareLink_PC.exe** (uniquement pour Windows Vista).



2. Cliquez ici pour débiter.



3. Utilisez votre souris pour faire glisser des fichiers depuis votre hôte local vers l'hôte distant. Vous pouvez aussi faire glisser des fichiers de l'hôte distant vers votre hôte local.



Remarque : Pour plus d'informations concernant l'utilitaire ShareLink, veuillez consulter la section **4. Guide de référence rapide**.

Pour les utilisateurs Mac

1. Double-cliquez sur l'icône ShareLink. Cette icône apparaîtra sur le bureau.



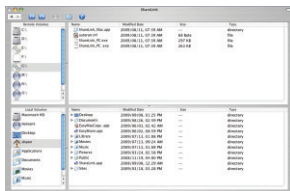
ShareLink

2. Double-cliquez sur l'icône ShareLink_Mac.



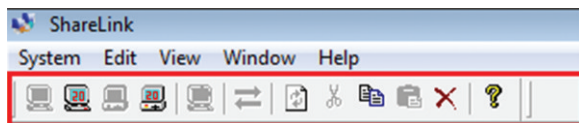
ShareLink_Mac

3. Utilisez votre souris pour faire glisser des fichiers depuis le Volume local vers le Volume distant. Vous pouvez aussi faire glisser des fichiers du Volume distant vers le Volume local.

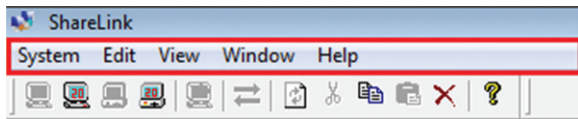


Remarque : Pour plus d'informations concernant l'utilitaire ShareLink, veuillez consulter la section **4. Guide de référence rapide**.

Pour les utilisateurs Windows



Icône	Descriptions
Icônes de statut USB 	Si le port USB de l'ordinateur est 2.0, l'icône correspondant au statut USB 2.s'allumera et l'icône de l'USB 1.1 sera grisée. Si le port de l'ordinateur est 1.1, l'icône USB1.1 sera activé tandis que l'icône USB 2.0 sera grisée.
Lecture seule 	Lorsque cette icône est activée, le mode lecture seule est activé.
TX/RX 	Lors du transfert des données entre les ordinateurs local et distant, cette icône sera allumée.
Rafraîchir 	Rafraîchir la fenêtre ShareLink.
Couper 	Couper le fichier ou le répertoire sélectionné
Copier 	Copier le fichier ou le répertoire sélectionné
Coller 	Coller le fichier ou le répertoire copié
Effacer 	Effacer le fichier ou le répertoire sélectionné
A propos de 	Affichage d'informations sur l'utilitaire ShareLink



Options de la barre de menu	Options	Descriptions
Système	Paramètres	Activer/Désactiver le mode lecture seule
	Sortie	Sortir du programme ShareLink
Modifier	Couper	Couper le fichier ou le répertoire sélectionné
	Copier	Copier le fichier ou le répertoire sélectionné
	Coller	Coller le fichier ou le répertoire copié
	Effacer	Effacer le fichier ou le répertoire sélectionné
Voir	Barre d'outils	Montrer/Cacher la barre d'outils
	Barre d'état	Montrer/Cacher la barre d'état
	Grandes icônes	Affiche les fichiers et les répertoires des fenêtres des hôtes distant et local sous forme de grandes icônes.
	Petites icônes	Affiche les fichiers et les répertoires des fenêtres des hôtes distant et local sous forme de petites icônes.
	Liste	Affiche les hôtes distant et local en mode liste.
	Détail	Affiche les hôtes distant et local en mode détail.
	Rafraîchir	Rafraîchit les fenêtres des hôtes distant et local.
Fenêtre	Cascade	Organise la fenêtre afin que les barres de titre des fenêtres locale et distante soient visibles.
	Mosaïque	Organise les fenêtres locale et distante côte à côte.
	Séparer	Sépare les fenêtres en deux afin de voir simultanément les fenêtres locale et distante.
	Hôte local	Active la fenêtre locale.
	Hôte distant	Active la fenêtre distante.
Aide	A propos de ShareLink	Affichage d'informations sur l'utilitaire ShareLink

Pour les utilisateurs Mac



Icône	Description
	Revenir en arrière
	Avancer
Icône USB local et distant 	L'icône de gauche concerne l'ordinateur local. L'icône de droite concerne l'ordinateur distant. L'icône affichera 2. quand le TU2-PMLINK est branché à un port USB 2.0.
Transfert de données 	Lors du transfert des données entre les ordinateurs local et distant, cette icône sera activée. Lorsqu'aucune donnée n'est transférée entre les ordinateurs local et distant, cette icône sera grisée.
Nouveau répertoire 	Créer un nouveau répertoire.
A propos de 	Affichage d'informations sur l'utilitaire ShareLink

ShareLink Edit Window

Menu Bar Options	Options	Description
ShareLink	Paramètres	Activer/Désactiver le mode lecture seule
	Sortie	Sortir du programme ShareLink
Modifier	Couper	Couper le fichier ou le répertoire sélectionné
	Copier	Copier le fichier ou le répertoire sélectionné
	Coller	Coller le fichier ou le répertoire copié
	Effacer	Déplacez les fichiers et répertoires sélectionnés vers la poubelle
	Sélectionner tout	Sélectionne tous les fichiers de fenêtre active
Fenêtre	Minimiser	Minimise le programme ShareLink

Technical Specifications

Interface	USB Type A Female
Standard	USB 2.0
Power Mode	USB Bus Powered
Data Rate	Up to 160Mbps
Diagnostic LEDs	Green Solid Light: The TU2-PCLINK/TU2-PMLINK is connected to at least one computer. Green Flashing Light: Data is being transferred.
Cable Length	1.8m (6ft)
Housing	ABS (plastic)
Operating Systems	TU2-PCLINK: Windows 7/ Vista/ XP/ 2000 TU2-PMLINK: Windows 7/ Vista/ XP/ 2000, Mac OS X (10.4~10.6)
Power Consumption	1W
Dimensions	80 x 25 x 9 mm (3.14 x 0.98 x 0.35in.)
Weight	50g (1.76 oz.)
Temperature	Operating: 0° C ~ 50° C (32° F ~ 122° F) Storage: -40° C ~ 55° C (-40° F ~ 131° F)
Humidity	10% ~ 95%, non-condensing
Certifications	CE, FCC

The installation menu does not appear automatically after I connect the TU2-PCLINK/TU2-PMLINK to my computer. What should I do?

For Windows 2000/XP, if the installation menu does not appear automatically, double-click on My Computer. Then double click on ShareLink. For Windows Vista/7, if the installation menu does not appear automatically, double-click on Computer. Then double-click on ShareLink.

My computer does not detect the TU2-PCLINK/TU2-PMLINK. What should I do?

1. Make sure your computer meets the minimum requirements as specified in Section 1 of this quick installation guide.
2. Connect the TU2-PCLINK/TU2-PMLINK into a different USB port on your computer.

If you still encounter problems or have any questions regarding the **TU2-PCLINK/TU2-PMLINK**, please contact TRENDnet's Technical Support Department.

Limited Warranty

TRENDnet warrants its products against defects in material and workmanship, under normal use and service, for the following lengths of time from the date of purchase.

TU2-PCLINK/TU2-PMLINK - 2 Years Limited Warranty AC/DC Power Adapter, Cooling Fan and Power Supply carry a 1 year limited warranty

If a product does not operate as warranted during the applicable warranty period, TRENDnet shall reserve the right, at its expense, to repair or replace the defective product or part and deliver an equivalent product or part to the customer. The repair/replacement unit's warranty continues from the original date of purchase. All products that are replaced become the property of TRENDnet. Replacement products may be new or reconditioned. TRENDnet does not issue refunds or credit. Please contact the point-of-purchase for their return policies.

TRENDnet shall not be responsible for any software, firmware, information, or memory data of customer contained in, stored on, or integrated with any products returned to TRENDnet pursuant to any warranty.

There are no user serviceable parts inside the product. Do not remove or attempt to service the product by any unauthorized service center. This warranty is voided if (i) the product has been modified or repaired by any unauthorized service center, (ii) the product was subject to accident, abuse, or improper use (iii) the product was subject to conditions more severe than those specified in the manual.

Warranty service may be obtained by contacting TRENDnet within the applicable warranty period and providing a copy of the dated proof of the purchase. Upon proper submission of required documentation a Return Material Authorization (RMA) number will be issued. An RMA number is required in order to initiate warranty service support for all TRENDnet products. Products that are sent to TRENDnet for RMA service must have the RMA number marked on the outside of return packages and sent to TRENDnet prepaid, insured and packaged appropriately for safe shipment. Customers shipping from outside of the USA and Canada are responsible for return shipping fees. Customers shipping from outside of the USA are responsible for custom charges, including but not limited to, duty, tax, and other fees.

WARRANTIES EXCLUSIVE: IF THE TRENDNET PRODUCT DOES NOT OPERATE AS WARRANTED ABOVE, THE CUSTOMER'S SOLE REMEDY SHALL BE, AT TRENDNET'S OPTION, REPAIR OR REPLACE. THE FOREGOING WARRANTIES AND REMEDIES ARE EXCLUSIVE AND ARE IN LIEU OF ALL OTHER WARRANTIES, EXPRESSED OR IMPLIED, EITHER IN FACT OR BY OPERATION OF LAW, STATUTORY OR OTHERWISE, INCLUDING WARRANTIES OF MERCHANTABILITY AND FITNESS FOR A PARTICULAR PURPOSE. TRENDNET NEITHER ASSUMES NOR AUTHORIZES ANY OTHER PERSON TO ASSUME FOR IT ANY OTHER LIABILITY IN CONNECTION WITH THE SALE, INSTALLATION MAINTENANCE OR USE OF TRENDNET'S PRODUCTS.

TRENDNET SHALL NOT BE LIABLE UNDER THIS WARRANTY IF ITS TESTING AND EXAMINATION DISCLOSE THAT THE ALLEGED DEFECT IN THE PRODUCT DOES NOT EXIST OR WAS CAUSED BY CUSTOMER'S OR ANY THIRD PERSON'S MISUSE, NEGLIGENCE, IMPROPER INSTALLATION OR TESTING, UNAUTHORIZED ATTEMPTS TO REPAIR OR MODIFY, OR ANY OTHER CAUSE BEYOND THE RANGE OF THE INTENDED USE, OR BY ACCIDENT, FIRE, LIGHTNING, OR OTHER HAZARD.

LIMITATION OF LIABILITY: TO THE FULL EXTENT ALLOWED BY LAW TRENDNET ALSO EXCLUDES FOR ITSELF AND ITS SUPPLIERS ANY LIABILITY, WHETHER BASED IN CONTRACT OR TORT (INCLUDING NEGLIGENCE), FOR INCIDENTAL, CONSEQUENTIAL, INDIRECT, SPECIAL, OR PUNITIVE DAMAGES OF ANY KIND, OR FOR LOSS OF REVENUE OR PROFITS, LOSS OF BUSINESS, LOSS OF INFORMATION OR DATE, OR OTHER FINANCIAL LOSS ARISING OUT OF OR IN CONNECTION WITH THE SALE, INSTALLATION, MAINTENANCE, USE, PERFORMANCE, FAILURE, OR INTERRUPTION OF THE POSSIBILITY OF SUCH DAMAGES, AND LIMITS ITS LIABILITY TO REPAIR, REPLACEMENT, OR REFUND OF THE PURCHASE PRICE PAID, AT TRENDNET'S OPTION. THIS DISCLAIMER OF LIABILITY FOR DAMAGES WILL NOT BE AFFECTED IF ANY REMEDY PROVIDED HEREIN SHALL FAIL OF ITS ESSENTIAL PURPOSE.

Governing Law: This Limited Warranty shall be governed by the laws of the state of California.

Some TRENDnet products include software code written by third party developers. These codes are subject to the GNU General Public License ("GPL") or GNU Lesser General Public License ("LGPL").

Go to <http://www.trendnet.com/gpl> or <http://www.trendnet.com> Download section and look for the desired TRENDnet product to access to the GPL Code or LGPL Code. These codes are distributed WITHOUT WARRANTY and are subject to the copyrights of the developers. TRENDnet does not provide technical support for these codes. Please go to <http://www.gnu.org/licenses/gpl.txt> or <http://www.gnu.org/licenses/lgpl.txt> for specific terms of each license.

PWP05202009v2

Certifications

This equipment has been tested and found to comply with FCC and CE Rules.

Operation is subject to the following two conditions:

- (1) This device may not cause harmful interference.
- (2) This device must accept any interference received. Including interference that may cause undesired operation.



Waste electrical and electronic products must not be disposed of with household waste. Please recycle where facilities exist. Check with you Local Authority or Retailer for recycling advice.



NOTE: THE MANUFACTURER IS NOT RESPONSIBLE FOR ANY RADIO OR TV INTERFERENCE CAUSED BY UNAUTHORIZED MODIFICATIONS TO THIS EQUIPMENT. SUCH MODIFICATIONS COULD VOID THE USER'S AUTHORITY TO OPERATE THE EQUIPMENT.

ADVERTENCIA

En todos nuestros equipos se mencionan claramente las características del adaptador de alimentación necesario para su funcionamiento. El uso de un adaptador distinto al mencionado puede producir daños físicos y/o daños al equipo conectado. El adaptador de alimentación debe operar con voltaje y frecuencia de la energía eléctrica domiciliar existente en el país o zona de instalación.



Product Warranty Registration

Please take a moment to register your product online.
Go to TRENDnet's website at <http://www.trendnet.com/register>