

TU-ET100C

**USB 1.1 Fast Ethernet Adapter
Quick Installation Guide**

**Guide d'installation rapide de
l'adaptateur Fast Ethernet USB 1.1 TU-ET100C**

**Kurzanleitung zur Installation des
Fast-Ethernet-Adapters TU-ET100C USB 1.1**

**Guía de instalación rápida del
adaptador Ethernet Fast USB 1.1 TU-ET100C**

Version 10.21.04



TRENDnet[®]
TRENDware, USA
What's Next in Networking

Table of Contents

Deutsch	1
1. Vorbereitung der Installation	1
2. Produktbeschreibung	2
3. Installation der Hardware	3
4. Installation der Treiber	4
5. Prüfung der Installation	15
Troubleshooting	19

Deutsch QIG

1. Vorbereitung der Installation

Prüfung des Paketinhalts

Prüfen Sie bitte, ob alle erforderlichen Einzelteile in der Packung vorhanden sind:



Mindestsystemanforderungen

1. Pentium 300 MHz oder schneller mit mindestens 64 MB RAM
2. Computer mit verfügbarem USB-Port
3. Windows XP, 2000, ME, 98SE oder Mac OS X oder später

2. Produktbeschreibung

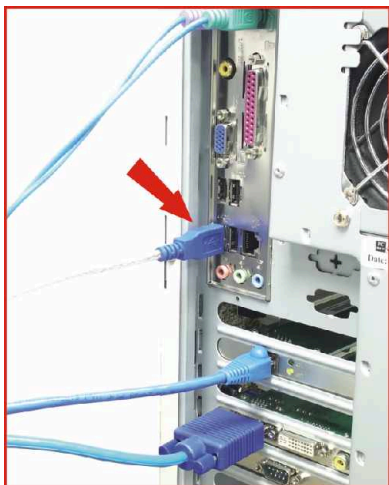
Der USB 1.1 Fast-Ethernet-Adapter verfügt über einen RJ-45-Stecker und ein fest verbundenes USB-Kabel.



RJ-45-Stecker

3. Installation der Hardware

1. Schalten Sie Ihren Computer ein und warten Sie, bis Ihr Betriebssystem vollständig hochgefahren ist.
2. Stecken Sie den Typ-A-Stecker des TU-ET100C in einen USB-Anschluss Ihres Desktops oder Notebooks.
3. Verbinden Sie den RJ-45-Anschluss des TU-ET100C über das Kat.-5-Kabel mit Ihrem Switch, Router, Kabel- oder DSL-Modem.



4. Installation der Treiber

Windows XP

Sobald Sie den TU-ET100C in einen USB-Anschluss gesteckt haben, erscheint die Meldung „Found New Hardware“ (Neue Hardwarekomponente gefunden). In der rechten unteren Ecke Ihres Desktops wird eine Meldung angezeigt.



1. Windows XP installiert **jetzt die Treiber**. Daraufhin erscheint eine weitere Meldung, dass Ihr **TU-ET100C jetzt einsatzbereit ist**.



Der Treiber ist jetzt vollständig installiert.

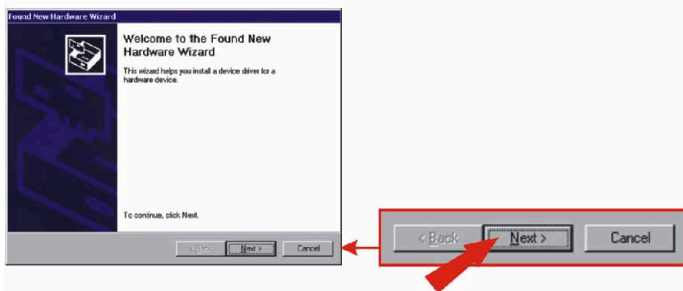
Hinweis: Falls Sie prüfen möchten, ob die TU-ET100C korrekt für Ihr Windows-System installiert ist, lesen Sie bitte den Abschnitt Prüfung der Installation.

Windows 2000

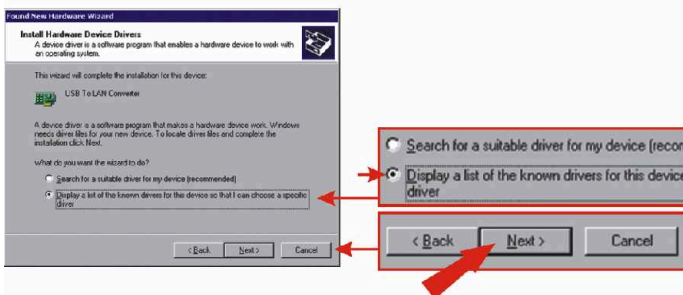
Sobald Sie den TU-ET100C in einen USB-Anschluss gesteckt haben, erscheint die Meldung „Found New Hardware“ (Neue Hardwarekomponente gefunden).



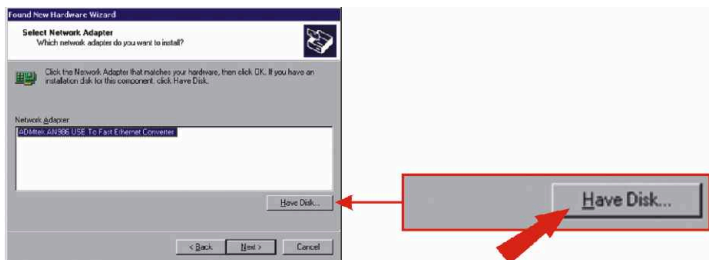
1. Stecken Sie die mit diesem Produkt gelieferte Diskette ein. Klicken Sie auf **Next (Weiter)**.



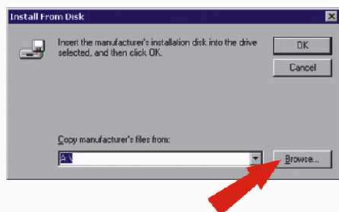
2. Markieren Sie **Display a list of known drivers for this device** (Eine Liste mit bekannten Treibern für dieses Gerät anzeigen). Klicken Sie auf **Next (Weiter)**.



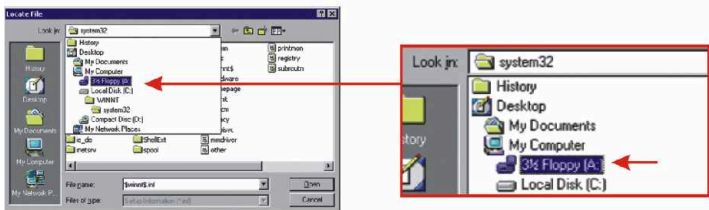
3. Klicken Sie auf **Have Disk...** (Datenträger).



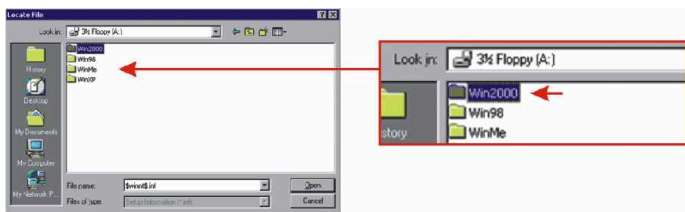
4. Klicken Sie auf **Browse...** (Durchsuchen).



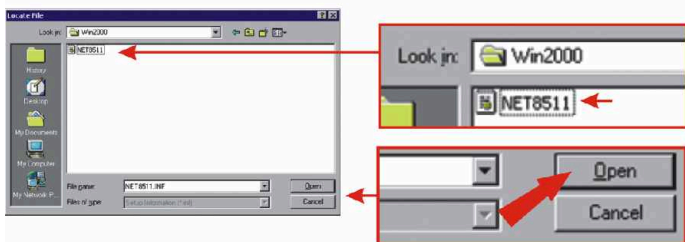
5. Klicken Sie neben dem Textfeld **Look in** (Suchen in) auf den nach unten zeigenden Pfeil und dann auf **3½ Floppy (A:)** (3½-Diskette (A:)).



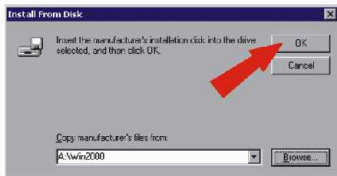
6. Doppelklicken Sie auf **Win2000**.



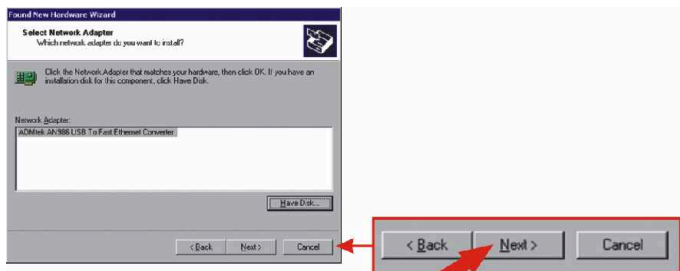
7. Klicken Sie auf **NET8511** und auf **Open (Öffnen)**.



8. Klicken Sie auf **NET8511** und auf **Open (Öffnen)**.



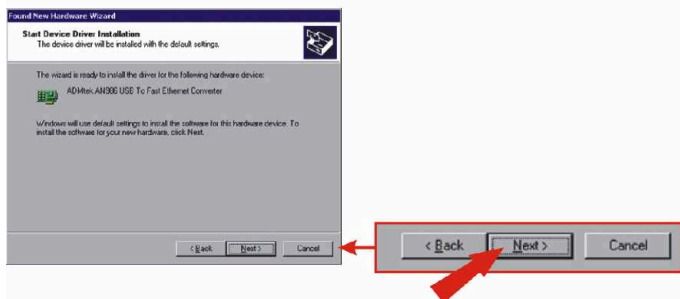
9. Klicken Sie auf **Next (Weiter)**.



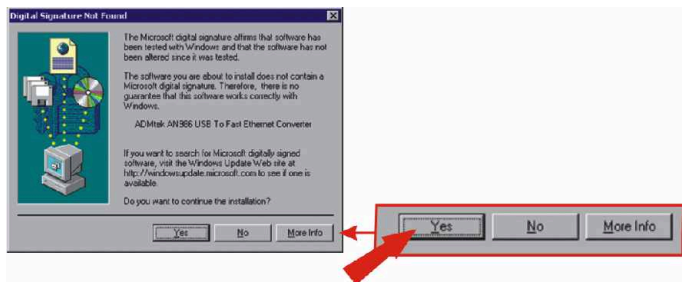
10. Klicken Sie auf **Yes (Ja)**.



11. Klicken Sie auf **Next (Weiter)**.



12. Klicken Sie auf **Yes (Ja)**.



13. Klicken Sie auf **Finish (Fertigstellen)**.



Der Treiber ist jetzt vollständig installiert.

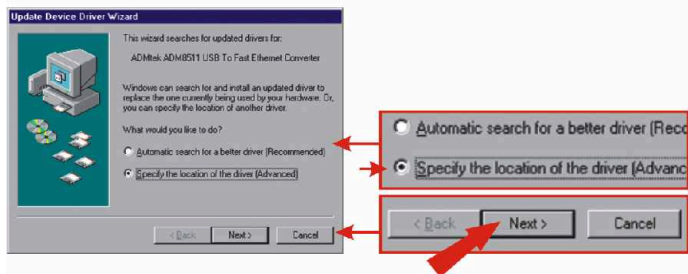
Hinweis: Falls Sie prüfen möchten, ob die TU-ET100C korrekt für Ihr Windows-System installiert ist, lesen Sie bitte den Abschnitt Prüfung der Installation.

Windows ME

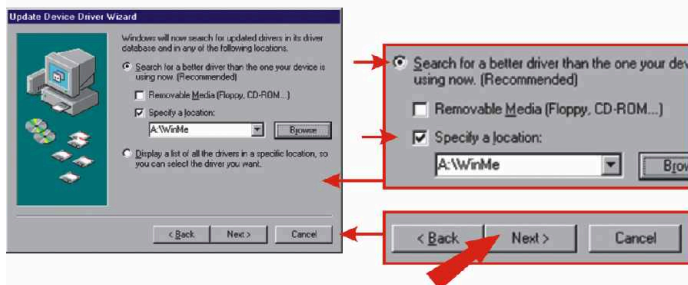
Sobald Sie den TU-ET100C in einen USB-Anschluss gesteckt haben, erscheint die Meldung „Found New Hardware“ (Neue Hardwarekomponente gefunden).



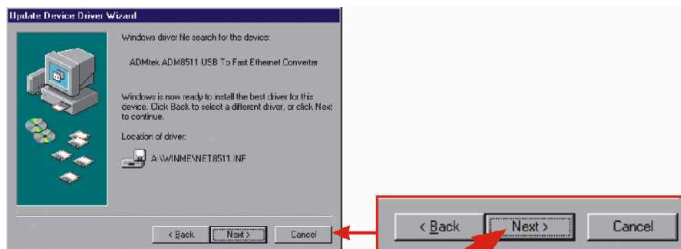
1. Stecken Sie die mit diesem Produkt gelieferte Diskette ein. Klicken Sie auf **Specify the location of the driver** (Geben Sie den Pfad des Treibers an). Klicken Sie auf **Next (Weiter)**.



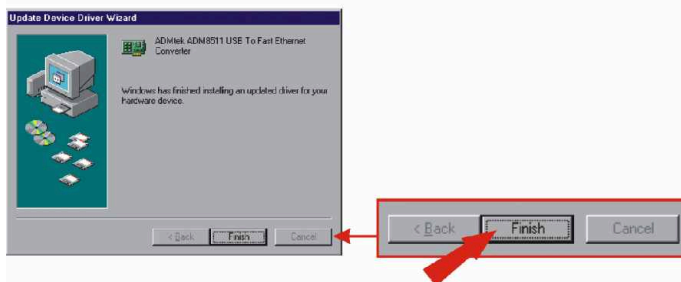
2. Klicken Sie auf **Search for a better driver** (Nach einem besseren Treiber suchen) und auf **Specify a location** (Pfad angeben). Geben Sie dort **A:\WinMe** ein. Klicken Sie auf **Next (Weiter)**.



3. Klicken Sie auf **Next** (Weiter).



4. Klicken Sie auf **Finish** (Fertigstellen).



Der Treiber ist jetzt vollständig installiert.

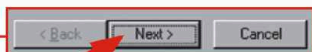
Hinweis: Falls Sie prüfen möchten, ob die TU-ET100C korrekt für Ihr Windows-System installiert ist, lesen Sie bitte den Abschnitt Prüfung der Installation.

Windows 98SE

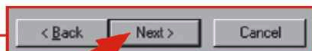
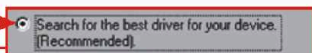
Sobald Sie den TU-ET100C in einen USB-Anschluss gesteckt haben, erscheint die Meldung „Found New Hardware“ (Neue Hardwarekomponente gefunden).



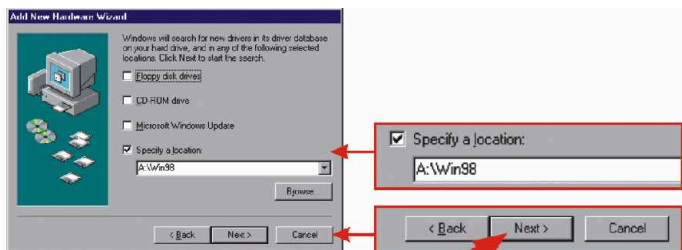
1. Klicken Sie auf **Next (Weiter)**.



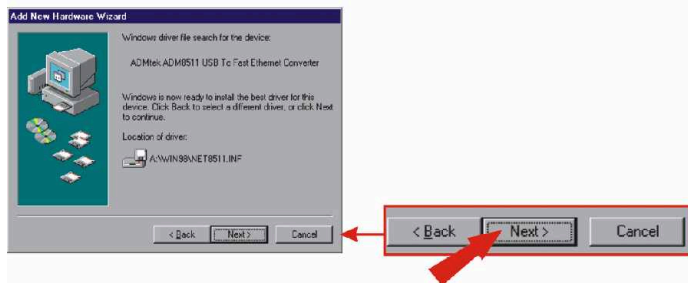
2. Stecken Sie die mit diesem Produkt gelieferte Diskette ein. Klicken Sie auf Specify the location of the driver (Geben Sie den Pfad des Treibers an). Klicken Sie auf **Next (Weiter)**.



3. Klicken Sie auf **Specify a location** (Pfad angeben). Geben Sie dort **A:\Win98** ein. Klicken Sie auf **Next (Weiter)**.



4. Klicken Sie auf **Next (Weiter)**.

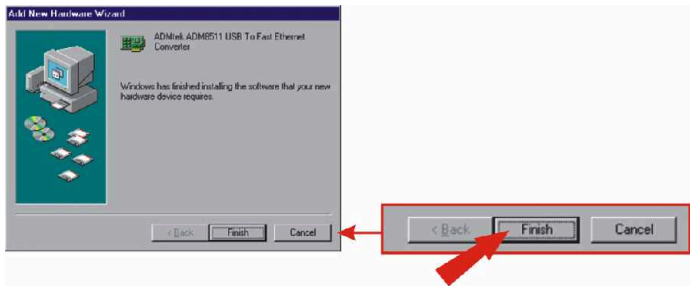


5. Legen Sie die Windows-98SE-CD in das CD-ROM-Laufwerk Ihres Computers ein.

6. Klicken Sie auf **OK**.



7. Klicken Sie auf **Finish (Fertigstellen)**.



8. Klicken Sie auf **Yes (Ja)**.



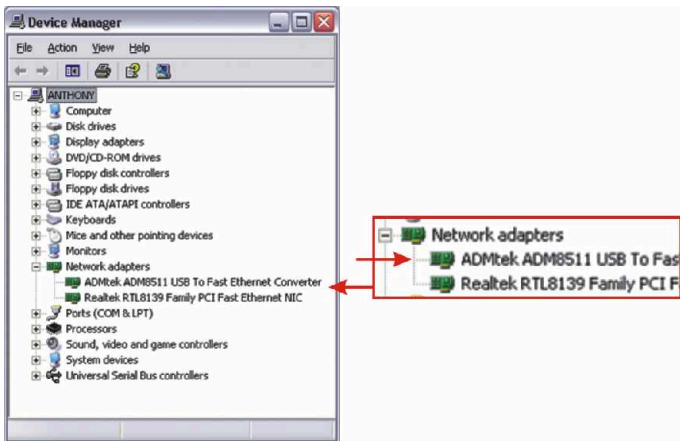
Der Treiber ist jetzt vollständig installiert.

Hinweis: Falls Sie prüfen möchten, ob die TU-ET100C korrekt für Ihr Windows-System installiert ist, lesen Sie bitte den Abschnitt Prüfung der Installation.

5. Prüfung der Installation

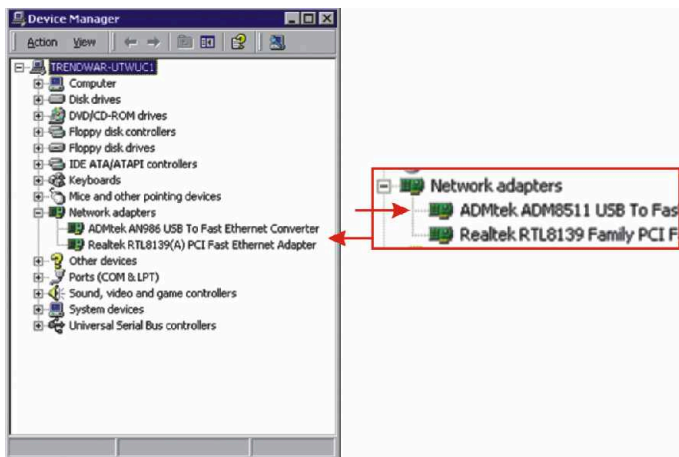
Windows XP

1. Klicken Sie auf **Start** und dann auf **Control Panel (Systemsteuerung)**.
2. Doppelklicken Sie auf das **System**-Symbol. Klicken Sie in der Registerkarte **Hardware** auf die Schaltfläche **Device Manager (Geräte-Manager)**.
3. Erweitern Sie die Liste „Network Adapters“ (Netzwerk-Adapter) und kontrollieren Sie, dass der **ADMtek ADM8511 USB to Fast Ethernet Converter** installiert ist.



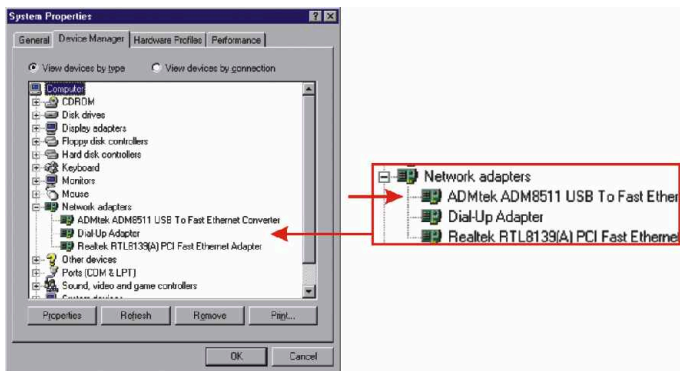
Windows 2000

1. Klicken Sie auf **Start**, gehen Sie zu **Settings (Einstellungen)** und klicken Sie dann auf **Control Panel (Systemsteuerung)**.
2. Doppelklicken Sie auf das **System**-Symbol. Klicken Sie in der Registerkarte **Hardware** auf die Schaltfläche **Device Manager (Geräte-Manager)**.
3. Erweitern Sie die Liste „Network Adapters“ (Netzwerk-Adapter) und kontrollieren Sie, dass der **ADMtek ADM8511 USB to Fast Ethernet Converter** installiert ist.



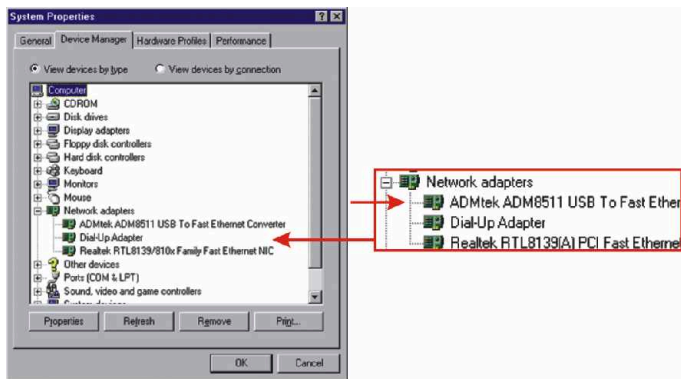
Windows ME

1. Klicken Sie auf **Start**, gehen Sie zu **Settings (Einstellungen)** und klicken Sie dann auf **Control Panel (Systemsteuerung)**.
2. Doppelklicken Sie auf das **System**-Symbol und klicken Sie dann auf die Registerkarte **Device Manager (Geräte-Manager)**.
3. Erweitern Sie die Liste „Network Adapters“ (Netzwerk-Adapter) und kontrollieren Sie, dass der **ADMtek ADM8511 USB to Fast Ethernet Converter** installiert ist.



Windows 98SE

1. Klicken Sie auf **Start**, gehen Sie zu **Settings (Einstellungen)** und klicken Sie dann auf **Control Panel (Systemsteuerung)**.
2. Doppelklicken Sie auf das **System**-Symbol und klicken Sie dann auf die Registerkarte **Device Manager (Geräte-Manager)**.
3. Erweitern Sie die Liste „Network Adapters“ (Netzwerk-Adapter) und kontrollieren Sie, dass der **ADMtek ADM8511 USB to Fast Ethernet Converter** installiert ist.



Troubleshooting

Q1. Can I connect or disconnect TU-ET100C while the computer is on?

A1. Yes, you can connect or disconnect TU-ET100C while the computer is on because the USB interface is Plug-and-Play compliant and hot-pluggable.

Q2. After successful installation of the TU-ET100C USB Fast Ethernet, I connected my USB device into a USB slot, but it does not seem to work. What should I do?

A2. Make sure that the CAT-5 cable is connected properly into your switch, or broad-band modem. Double check the connection at the other end of the CAT-5 cable, and verify that the cable is inserted properly into your TU-ET100C. Also, verify that your switch or your broad-band modem is getting any power.

Q3. When I verify the installation of the TU-ET100C, I see an exclamation point on my network adapter. What should I do?

A3. Go to Control Panel and double-click the System icon. Go to the Device Manager and expand the Network adapters heading. Double-click ADMtek ADM8511 USB to Fast Ethernet Converter (the icon that has an exclamation point on it), and click the Driver tab. On the Driver tab, click Update Driver. Use 4.Driver Installation in this installation manual to guide you in installing your driver.

If you have any questions regarding the TU-ET100C, please contact Trendware Technical Support Department.

Contact Technical Support

Telephone: +1-310-626-6252

Fax: +1-310-626-6267

Website: www.TRENDNET.com

E-mail: support@trendware.com

Technical Support Hours

7:00AM ~ 6:00PM, Monday through Friday

Pacific Standard Time (except holidays)

Certifications

This equipment has been tested and found to comply with FCC and CE Rules. Operation is subject to the following two conditions:

- (1) This device may not cause harmful interference.
- (2) This device must accept any interference received.
Including interference that may cause undesired operation.





Product Warranty Registration

Please take a moment to register your product online.
Go to TRENDware's website at <http://www.TRENDNET.com>

TRENDware International, Inc.
3135 Kashiwa Street
Torrance, CA 90505

<http://www.TRENDNET.com>