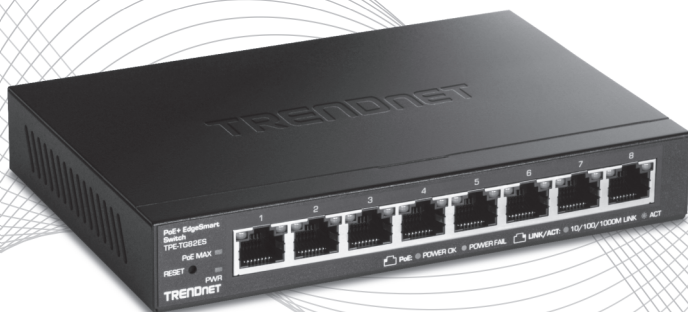


# TRENDnet®



## Quick Installation Guide

TPE-TG82ES (V2) / TPE-TG182ES (V1) / TPE-TG262ES (V1)

# Table of Contents

---

## 1 Español

1. Antes de comenzar
2. Referencia rápida
3. Instalación y configuración del Hardware

<https://www.trendnet.com/qig/1085>



## 1. Antes de iniciar

### Contenidos del paquete

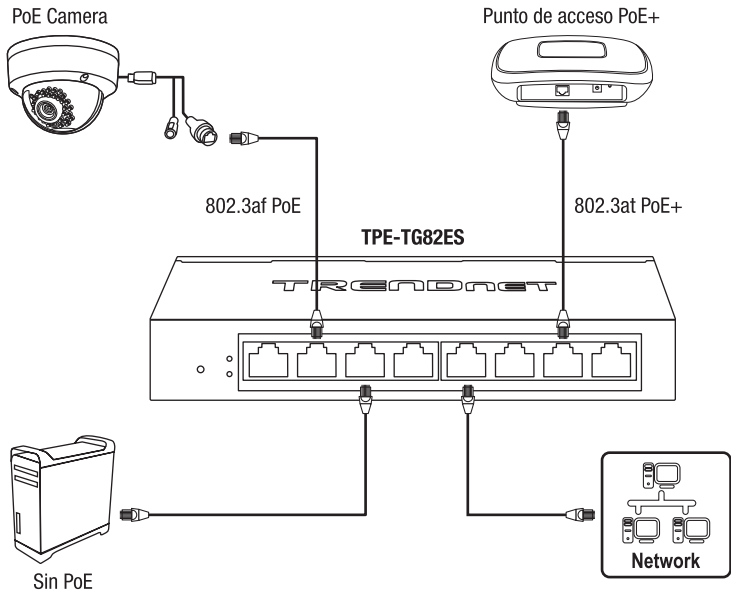
- TPE-TG82ES (V2) / TPE-TG182ES (V1) / TPE-TG262ES (V1)
- Guía de instalación rápida
- Bloque de alimentación (55V DC, 1.3A) (TPE-TG82ES)
- Cable de corriente

### Requerimientos Minimos

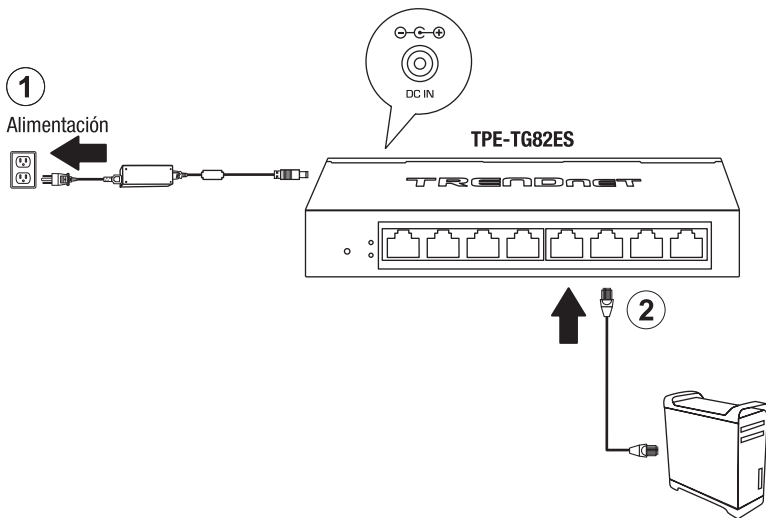
- Un computador con un puerto Ethernet y un navegador Web
- Cable de red

## 2. Referencia rápida

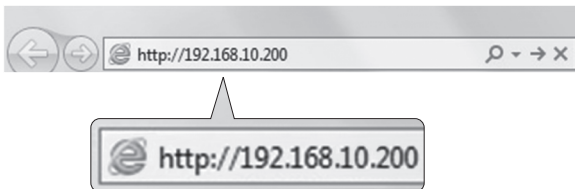
**Nota:** El modelo de switch puede ser diferente al que se muestra en el siguiente ejemplo.



### 3. Instalación y configuración del Hardware



3. Asigne una dirección IP estática al adaptador de red de su computador en la máscara de subred de 192.168.10.x (e.j. 192.168.10.25) y máscara de subred de 255.255.255.0.
4. Abra su navegador Web, escriba la dirección IP del switch en la barra de dirección, y luego pulse **Enter** (Intro). La dirección IP por defecto es 192.168.10.200.



5. Introduzca el **User name** (Nombre de Usuario) y **Password** (contraseña), y después pulse **LOGIN**. Por defecto:

User Name (Nombre de Usuario): **admin**

Password (Contraseña): **admin**

**Nota:** El nombre de usuario y la contraseña distinguen entre mayúsculas y minúsculas.

6. Haga clic en **System** (Sistema) y después en **IPv4 Setup** (Configuración Ipv4).

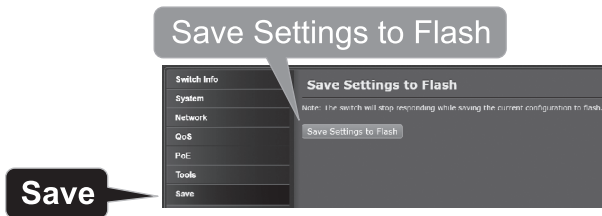
7. Configure el switch para que coincida con los requisitos de su red. Después haga clic en **Apply** (aplicar).

**Nota:** Después de hacer clic en Aplicar, tendrá que volver a entrar en la página de gestión del switch utilizando la nueva dirección IP.

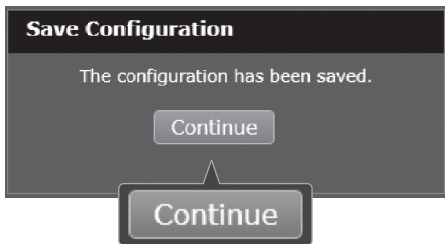
8. Haga clic en **OK**.

9. En el panel de la izquierda, haga clic en **Save** (guardar).

10. Haga clic en **Save Settings to Flash** (guardar configuración en memoria flash (botón)).



11. Haga clic en **OK**.



Para obtener información más detallada sobre la configuración y las opciones de configuración avanzadas de la **TPE-TG82ES / TPE-TG182ES / TPE-TG262ES**, consulte la Guía del Usuario en la página de soporte de TRENDnet, [www.trendnet.com/support](http://www.trendnet.com/support).

# TRENDNET®

## Certifications

This device complies with Part 15 of the FCC Rules.

Operation is subject to the following two conditions:

- (1) This device may not cause harmful interference.
- (2) This device must accept any interference received.

Including interference that may cause undesired operation.



Waste electrical and electronic products must not be disposed of with household waste. Please recycle where facilities exist. Check with your Local Authority or Retailer for recycling advice.

Applies to PoE Products Only: This product is to be connected only to PoE networks without routing to the outside plant.

## Note

The Manufacturer is not responsible for any radio or TV interference caused by unauthorized modifications to this equipment. Such modifications could void the user's authority to operate the equipment.

## Advertencia

En todos nuestros equipos se mencionan claramente las características del adaptador de alimentación necesario para su funcionamiento. El uso de un adaptador distinto al mencionado puede producir daños físicos y/o daños al equipo conectado. El adaptador de alimentación debe operar con voltaje y frecuencia de la energía eléctrica domiciliar existente en el país o zona de instalación.

## Technical Support

If you have any questions regarding the product installation, please contact our Technical Support.

Toll free US/Canada: **1-866-845-3673**

Regional phone numbers available at [www.trendnet.com/support](http://www.trendnet.com/support)

## TRENDnet

20675 Manhattan Place  
Torrance, CA 90501  
USA

## Product Warranty Registration

Please take a moment to register your product online. Go to TRENDnet's website at: [www.trendnet.com/register](http://www.trendnet.com/register)