



## Quick Installation Guide



**TPE-80WS**

Deutsch .....	1
1. Bevor Sie anfangen .....	1
2. Installation der Hardware .....	2
3. Konfiguration des PoE-Switch .....	3
Troubleshooting .....	5

# 1. Bevor Sie anfangen



## Packungsinhalt

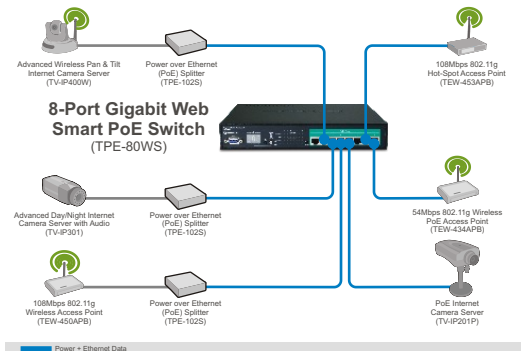
- TPE-80WS
- Anleitung zur Schnellinstallation
- CD mit Bedienungsanleitung
- RS-232-Kabel
- Stromkabel
- Montagesatz für Gestell

## Systemanforderungen

- Webbrowser: Internet Explorer (5.5 oder höher), Netscape Navigator (4.7 oder höher)
- Computer mit korrekt installiertem Netzwerkadapter
- RJ-45-Netzwerkkabel
- Standardmäßiges 19"-Gestell (optional)

Hinweis: Der TPE-80WS unterstützt nur PoE-Geräte (Stromversorgung über Ethernet), die dem Standard IEEE 802.3af entsprechen.

## Anwendung



## 2. Installation der Hardware

1. Schließen Sie das Stromkabel an der Rückseite des TPE-80WS an und stecken Sie es in eine Steckdose.



2. Verbinden Sie Ihren Computer über ein RJ-45-Netzwerkkabel mit einem freien Ethernet-Port des TPE-80WS.



3. Verbinden Sie einen PoE-Port des TPE-80WS über ein RJ-45-Kabel mit dem **LAN**-Port des PoE-Geräts (z.B. TEW-434APB)



4. Kontrollieren Sie, dass die folgenden Anzeigen leuchten: **Stromversorgung, Betrieb und Link/Akt.**

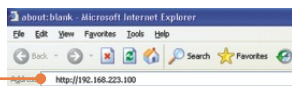


# 3. Konfiguration des PoE-Switch

Hinweis: Es ist zu empfehlen, den PoE-Switch von einem verdrahteten Computer aus zu konfigurieren. Bevor Sie den PoE-Switch konfigurieren können, müssen Sie dem Netzwerkadapter Ihres Computers eine statische IP-Adresse im Subnetz 192.168.223.x zuweisen. Die standardmäßige IP-Adresse des PoE-Switch lautet 192.168.223.100. Achten Sie also darauf, dass keine anderen Netzwerkgeräte mit dieser IP-Adresse versehen sind. (Im Abschnitt Problembehandlung finden Sie weitere Angaben zur Konfiguration der TCP/IP-Einstellungen Ihres PCs.)

## Webbrowser

1. Öffnen Sie einen Webbrowser und geben Sie in die Adressleiste http://192.168.223.100 ein. Drücken Sie dann auf die **Eingabetaste (Enter)**.

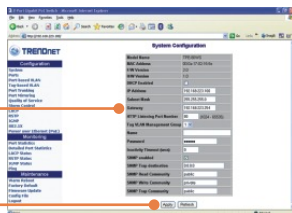


2. Geben Sie Ihr **Kennwort** ein und klicken Sie dann auf **Apply** (Übernehmen).  
Standardeinstellung:  
Kennwort: **admin**

Please enter password to login

3. Klicken Sie auf **Configuration** (Konfiguration) und dann auf **System**. Konfigurieren Sie die IP-Adresse, die Subnetzmaske und den Gateway und klicken Sie dann auf **Apply** (Übernehmen).



## Die Konfiguration ist jetzt abgeschlossen.

Weitere Informationen zu den Konfigurations- und erweiterten Einstellungen des TPE-80WS finden Sie im Abschnitt „Problembehandlung“ der Bedienungsanleitung auf der beiliegenden CD-ROM oder auf der Website von TRENDnet unter <http://www.trendnet.com>.

### Registrieren Sie Ihr Produkt

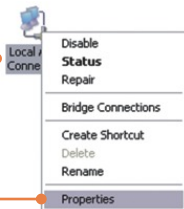
Nehmen Sie sich bitte einen Moment Zeit und registrieren Sie Ihr Produkt online, so dass Sie unsere umfassenden Support- und Kundendienstleistungen in Anspruch

nehmen können: [www.trendnet.com/register](http://www.trendnet.com/register)

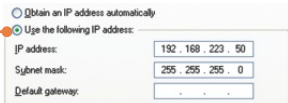
Vielen Dank für den Kauf eines TRENDnet-Produkts

**Q1:** How do I configure TCP/IP settings on my computer?

1. Go into the **Control Panel** and double-click the **Network Connections** icon, right-click the **Local Area Connection** icon and then click **Properties**.



2. Click **Internet Protocol (TCP/IP)** and then click **Properties**. Then click on **Use the following IP address**, and make sure you assign your network adapter an IP address in the subnet of 192.168.223.x.



**Q2:** I typed `http://192.168.223.100` in my Internet Browser's Address Bar, but an error message says "The page cannot be displayed." How can I get into the TPE-80WS's web configuration page?

**A2:** First, check your hardware settings again by following the instructions in section 2. Second, make sure the POWER and LINK/ACT lights are lit. Third, make sure the TCP/IP settings are configured properly (see Q1). Fourth, since the PoE Switch's default IP address is 192.168.223.100, make sure that no other network devices are assigned an IP address of 192.168.223.100.

**Q3:** If my network's IP is different than the PoE Switch's range, what should I do?

**A3:** You should still configure the PoE Switch first. After all the settings are applied, go to the PoE Switch's configuration page, click on IP settings and change the IP address of the PoE Switch to match your network's IP.

**Q4: My 802.3af Powered device does not power on when I plug the device into the Switch. What should I do?**

**A4:** First, verify that your PoE device supports IEEE 802.3af protocol. Second, verify that your PoE device powers up using its power adapter. Third, power cycle the PoE switch. Unplug power to the switch, wait 15 seconds, then plug the power back in. Fourth, plug the device into a different port on the PoE switch. Fifth, try using another Cat-5e cable.

**Q5: I forgot the administration password. How do I reset my TPE-80WS?**

**A5:** Press on the default button using a pen or paperclip for 10 seconds. The default password is admin.

**Q6: What are the default port settings for configuring the Switch through the console port using HyperTerminal?**

**A6:** Bits per Second: 115200; Data bits: 8; Parity: None; Stop bits: 1; Flow control: None; Emulation: VT100.

If you still encounter problems or have any questions regarding the TPE-80WS, please contact TRENDnet's Technical Support Department.



## Certifications

This equipment has been tested and found to comply with FCC and CE Rules.

Operation is subject to the following two conditions:

- (1) This device may not cause harmful interference.
- (2) This device must accept any interference received. Including interference that may cause undesired operation.



Waste electrical and electronic products must not be disposed of with household waste. Please recycle where facilities exist. Check with you Local Authority or Retailer for recycling advice.



**NOTE:** THE MANUFACTURER IS NOT RESPONSIBLE FOR ANY RADIO OR TV INTERFERENCE CAUSED BY UNAUTHORIZED MODIFICATIONS TO THIS EQUIPMENT. SUCH MODIFICATIONS COULD VOID THE USER'S AUTHORITY TO OPERATE THE EQUIPMENT.

## ADVERTENCIA

En todos nuestros equipos se mencionan claramente las características del adaptador de alimentación necesario para su funcionamiento. El uso de un adaptador distinto al mencionado puede producir daños físicos y/o daños al equipo conectado. El adaptador de alimentación debe operar con voltaje y frecuencia de la energía eléctrica domiciliar existente en el país o zona de instalación.



## TRENDnet Technical Support

### US • Canada

**Toll Free Telephone:** 1(866) 845-3673

24/7 Tech Support



### Europe (Germany • France • Italy • Spain • Switzerland • UK)

**Toll Free Telephone:** +00800 60 76 76 67

English/Espanol - 24/7

Francais/Deutsch - 11am-8pm, Monday - Friday MET

### Worldwide

**Telephone:** +(31) (0) 20 504 05 35

English/Espanol - 24/7

Francais/Deutsch - 11am-8pm, Monday - Friday MET

## Product Warranty Registration

Please take a moment to register your product online.

Go to TRENDnet's website at <http://www.trendnet.com/register>

**TRENDnet**<sup>®</sup>

20675 Manhattan Place  
Torrance, CA 90501  
USA