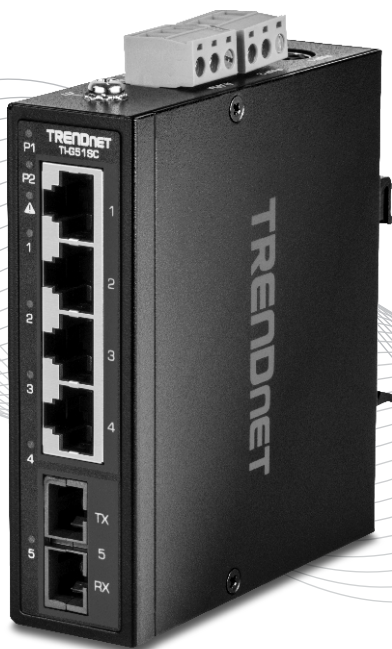


TRENDnet[®]



Quick Installation Guide

TI-G51SC (v1.xR)

Table of Contents

1 Deutsch

1. Bevor Sie Anfangen
2. Schnellübersicht
3. Hardware-Installation

<https://www.trendnet.com/qig/1475>



1. Bevor Sie Anfangen

Paketinhalte

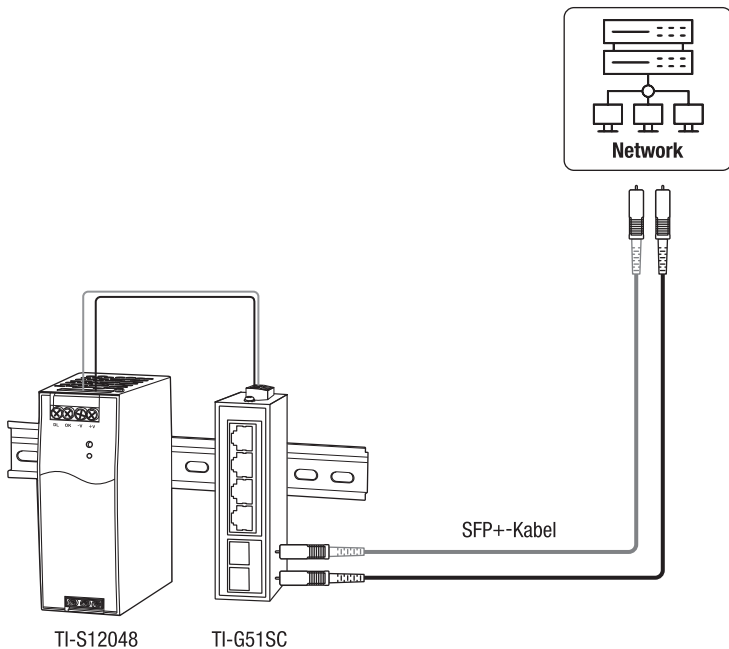
- TI-G51SC
- Kurzanleitung zur Installation
- Abnehmbare Anschlussleiste
- DIN-Schienenmontage
- Wandmontageplatten

Mindestanforderungen

- Bestehendes Netzwerk
- Stromversorgung

2. Schnellübersicht

Hinweis: Das Switch-Modell und das Netzteil können von dem im folgenden Beispiel abweichen

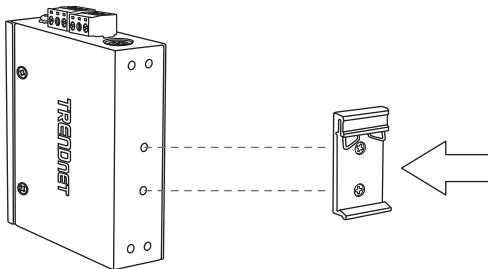


3. Hardware-Installation

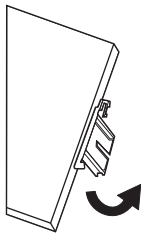
Der Schalter kann auf dem Desktop, an der Wand oder auf einer DIN-Schiene installiert werden.

Anleitung zur DIN-Schienenmontage

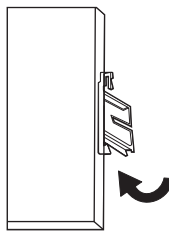
1. Befestigen Sie die DIN-Schienenmontageklammer am Schalter.



2. Positionieren Sie den gerät vor der DIN-Schiene und haken Sie die Montageklammer über dem oberen Teil der Schiene.
3. Drehen Sie den den Gerät nach unten zur Schiene hin, um ihn zu befestigen. Sie hören ein Klicken, wenn er einrastet.



Montage des Gerät

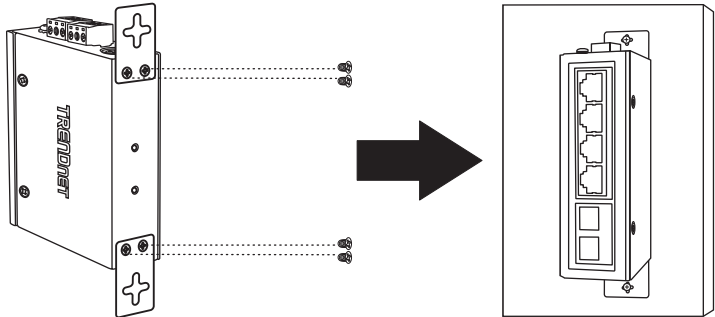


Freigabe des Gerät

4. Um den Gerät zu entfernen, nach unten ziehen, um das Ende der DIN-Schiene freizumachen, und von der Schiene wegdrehen.

Anweisungen zur Wandmontage

1. Befestigen Sie die Wandbefestigungsplatten am Medienkonverter.
2. Montieren Sie den Gerät.



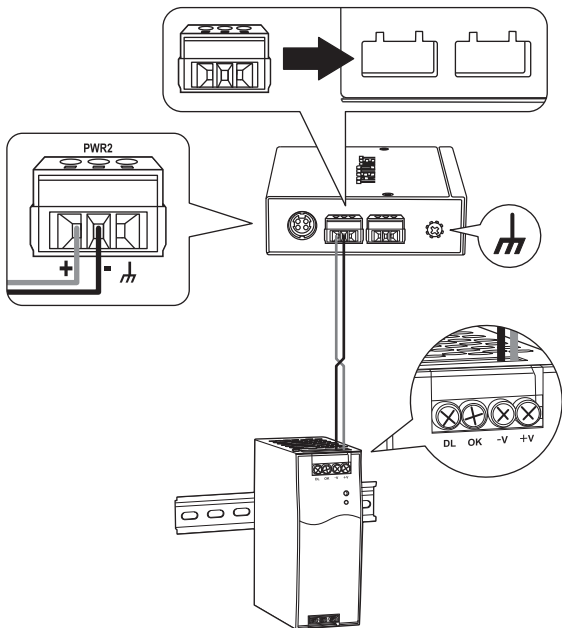
Stromanschluss

1. Befestigen Sie den Stromversorgung (getrennt erhältlich) an dem unbegriffenen Anschlussleiste (wie unten gezeigt), und sichern Sie ihn mit den Schrauben.

Hinweis: Die Polaritäten müssen passen.

2. Schließen Sie den Anschlussblock an das Gerät an, bringen Sie den Nullleiter in Kontakt mit dem Boden und versorgen Sie den Netzadapter mit Strom.

Hinweis: Das Switch-Modell und das Netzteil können von dem im folgenden Beispiel abweichen. Die Klemmenblöcke können 4-polig (Dual Power Input) oder 6-polig (Dual Power Input mit Alarmrelaisausgang) mit unterschiedlichen Beschriftungen sein.



3. Schließen Sie eine Netzwerkquelle und die Geräte an den Schalter an. Überprüfen Sie die LEDs, um sicherzustellen, dass die Anschlüsse funktionieren. Ihre Installation ist abgeschlossen.

Hinweis: Bitte beachten Sie den Abschnitt zur LED-Definition auf Seite 6 für Ihr Switch-Modell.

Wenn auf Ihrem Switch vorhanden, kann der 4-polige DIN-Stecker auch als zusätzlicher Netzeingang verwendet werden (48VDC3000-Netzteil separat erhältlich).



Sicherheitshinweis



- Stellen Sie den Strom ab, bevor Sie ein Modul oder Kabel anschließen. Die richtige Stromversorgungsspannung ist auf dem Etikett des Produkts angegeben. Überprüfen Sie die Spannung Ihrer Stromquelle, um sicherzustellen, dass Sie den richtigen Teil verwenden. Überschreiten Sie NICHT die auf dem Produktetikett angegebene Höchstspannung
- Berechnen Sie den maximal möglichen Strom für jedes Kabel und die gemeinsame Leitung. Beachten Sie alle Elektrorichtlinien, die den maximal zulässigen Strom für jede Kabelgröße vorschreiben. Bei Überschreitung der Maximalwerte können sich die Kabel überhitzen und Ihre Ausrüstung schwer beschädigen.

LED	Status	Beschreibung
P1 / P2	Grün	Strom wird bereitgestellt
	Aus	Es wird kein Strom bereitgestellt
ALM	Uni-Rot	Power 1 oder 2 nicht angeschlossen
	Ein	Power 1 oder 2 angeschlossen und mit Strom versorgt
Ports 1-4	Solides Grün	Verbindung mit 1 Gbps hergestellt
	Blinkt grün	Daten werden übertragen
	Solides Bernstein	Verbindung mit 10/100 Mbps hergestellt
	Aus	Keine Verbindung hergestellt
Port 5	Solides Grün	Verbindung mit 1 Gbps hergestellt
	Blinkt grün	Daten werden übertragen
	Aus	Keine Verbindung hergestellt

Konformitätserklärung

TRENDNET[®]

Name und Adresse des Herstellers

TRENDnet, Inc.
20675 Manhattan Place
Torrance, CA 90501 USA

Zwölsestraat 156 2587 WB
The Hague The Netherlands



Informationen zum Produkt:

Modellnummer: TI-G51SC
Produktname: Industrieller 5-Port-Gigabit-DIN-Rail-Switch mit Multi-Mode-SC-Port
Handelsname: TRENDnet

TRENDnet erklärt hiermit, dass das Produkt den grundlegenden Anforderungen und anderen relevanten Bestimmungen unter unserer alleinigen Verantwortung entspricht.

Sicherheit EN IEC 62368-1: 2020 + A11: 2020
EMV EN 55032: 2015 / A1: 2020
EN 55035: 2017 / A11: 2020
EN IEC 61000-3-2: 2019 + A1: 2021
EN 61000-3-3: 2013 + A2: 2021
EN IEC 61000-6-2: 2019
EN IEC 61000-6-4: 2019

Hiermit wird bestätigt, dass dieses Produkt den folgenden Richtlinien entspricht.

Richtlinien: EMV-Richtlinie 2014/30/EU
RoHS-Richtlinie 2011/65/EU
RoHS 3-Richtlinie 2015/863/EU
Niederspannungsrichtlinie 2014/35/EU
WEEE-Richtlinie 2012/19/EU
REACH-Verordnung (EG) Nr. 1907/2006

Für diese Erklärung verantwortliche Person.

Ort der Ausstellung: Torrance, California, USA

Datum: Mai 07, 2024

Name: Sonny Su

Titel: Vizepräsident für Technologie

Unterschrift: _____

A handwritten signature in black ink, appearing to read 'Sonny Su', written over a horizontal line.



Certifications

This device complies with Part 15 of the FCC Rules. Operation is subject to the following two conditions:
(1) This device may not cause harmful interference.
(2) This device must accept any interference received. Including interference that may cause undesired operation.



Waste electrical and electronic products must not be disposed of with household waste. Please recycle where facilities exist. Check with your Local Authority or Retailer for recycling advice.

- This equipment has been tested and found to comply with the limits for a Class A digital device, pursuant to part 15 of the FCC Rules. These limits are designed to provide reasonable protection against harmful interference when the equipment is operated in a commercial environment. This equipment generates, uses, and can radiate radio frequency energy and, if not installed and used in accordance with the instruction manual, may cause harmful interference to radio communications. Operation of this equipment in a residential area is likely to cause harmful interference in which case the user will be required to correct the interference at his own expense.
- FCC Caution: Any changes or modification not expressly approved by the party responsible for compliance could void the user's authority to operate this equipment.

Technical Support

If you have any questions regarding the product installation, please contact our Technical Support.
Toll free US/Canada: **1-855-373-4741**
Regional phone numbers available at www.trendnet.com/support

TRENDnet

20675 Manhattan Place
Torrance, CA 90501
USA

Applies to PoE Products Only: This product is to be connected only to PoE networks without routing to the outside plant.

Note

The Manufacturer is not responsible for any radio or TV interference caused by unauthorized modifications to this equipment. Such modifications could void the user's authority to operate the equipment.

Advertencia

En todos nuestros equipos se mencionan claramente las características del adaptador de alimentación necesario para su funcionamiento. El uso de un adaptador distinto al mencionado puede producir daños físicos y/o daños al equipo conectado. El adaptador de alimentación debe operar con voltaje y frecuencia de la energía eléctrica domiciliar existente en el país o zona de instalación.

Power supply connected caution

The equipment power supply cord shall be connected to a socket-outlet with earthing connection.

Advertencia

Le cordon d'alimentation de l'appareil doit être raccordé à une prise de courant avec mise à la terre.

If the Optical Transceiver doesn't ship with the unit, the user manual shall have description as below or equivalent: "This product is intended to be used with a UL Listed Optical Transceiver product, Rated DC3.3V, Laser Class I."

Product Warranty Registration

Please take a moment to register your product online. Go to TRENDnet's website at: www.trendnet.com/register