

TFU-H33PI

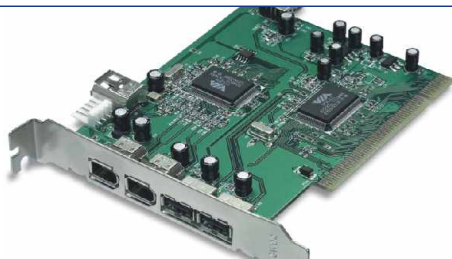
**USB 2.0/FireWire Combo PCI Adapter
Quick Installation Guide**

**Guide d'installation rapide de
l'ensemble USB 2.0/adaptateur PCI FireWire**

**Anleitung zur Schnellinstallation des
USB-2.0/FireWire-Combo PCI-Adapters**

**Guía de instalación rápida de
un adaptador PCI Combinado FireWire/USB 2.0**

Version 09.24.04



TRENDnet[®]
TRENDware, USA
What's Next in Networking

Table of Contents

Español	1
1. Preparación para la instalación	1
2. Detalles del producto	2
3. Instalación del Hardware	3
4. Instalación de la unidad	4
5. Verificar la instalación	13
Troubleshooting	17

Español QIG

1. Preparación para la instalación

Verificación de los contenidos del paquete

Verifique que su caja contiene todo lo que incluimos en ella:

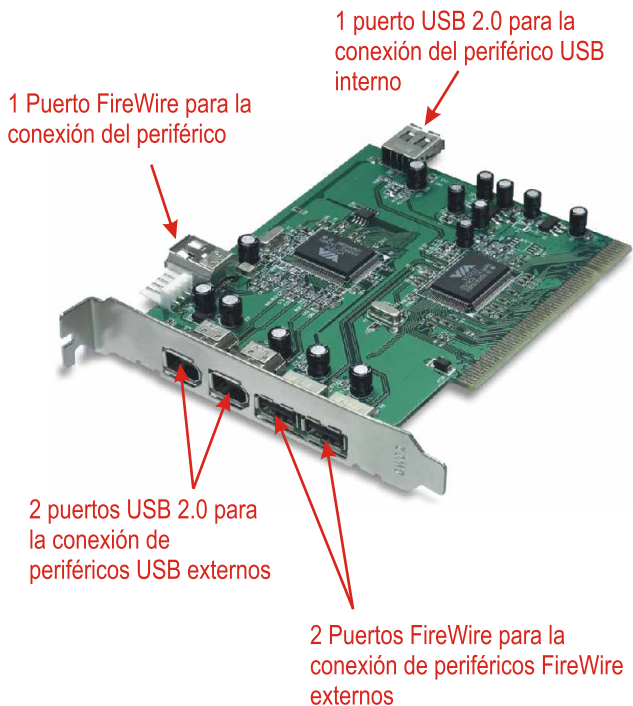


Requisitos mínimos del sistema

1. Procesador Pentium a 233Mhz o superior con 64MB de RAM mínimo.
2. Sistema con una ranura PCI de 32 bits disponible
3. Microsoft Windows 98SE, ME, 2000 con Paquete de Servicio 4 o Windows XP con Paquete de Servicio 1 instalado.

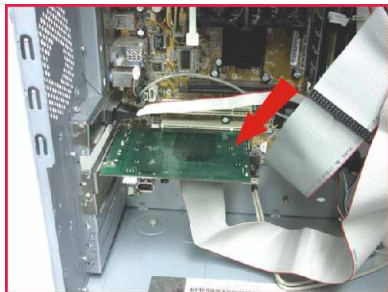
2. Detalles del producto

El Adaptador PCI combinado FireWire/USB2.0 de alta velocidad TFU-H33PI tiene 3 puertos USB y 3 puertos FireWire.



3. Instalación del Hardware

1. Apague su PC y asegúrese de que no haya nada encendido.
2. Abra la caja de su PC para ver la placa madre y las ranuras de expansión.
(Consulte el manual de usuario de su PC si necesita ayuda para abrir la caja)
3. Introduzca la tarjeta TFU-H33PI en una de las ranuras PCI que esté libre.
Apriete firmamente la tarjeta hasta que encaje perfectamente.



4. Cierre la caja de su PC y encienda el sistema.
5. Consulte la sección específica del sistema operativo instalado en su sistema.

4. Instalación de la unidad

Windows 98SE/ME/2000/XP

Si está utilizando Windows 2000, compruebe que tiene instalado el Paquete de Servicios 4. Si utiliza Windows XP, verifique que tiene instalado el Paquete de Servicios 1. Posteriormente, proceda con las instrucciones que aparece a continuación.

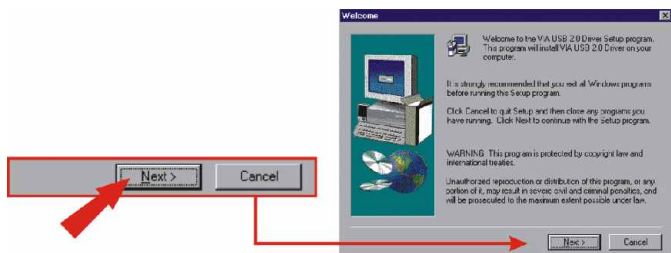
Después de reiniciar su PC, le aparecerá la pantalla “Found New Hardware” (Nuevo hardware encontrado).

Nota: Haga clic en el botón “cancelar” en todos los mensajes Plug-and-Play desplegados en la pantalla, y siga el siguiente procedimiento:

1. Introduzca el CD-ROM del controlador TFU-H33PI en la unidad de CD-ROM de su PC.
2. Haga doble clic en el icono “**My computer**” (Mi PC) en el escritorio de Windows.
3. Haga doble clic en la unidad “**CD ROM**” y, luego, en la carpeta “**VIAUSB2V258**”.
4. Haga doble clic en el icono “**Setup.exe**” para instalar el controlador para Windows.

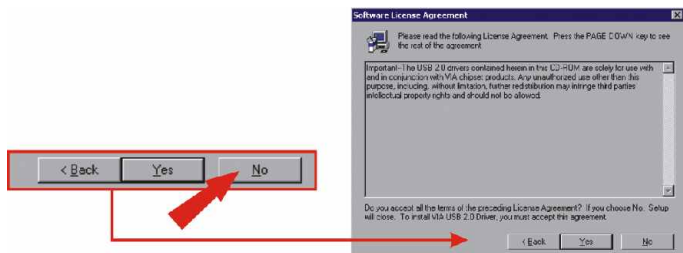


5. Haga clic en **Next (Siguiente)**.

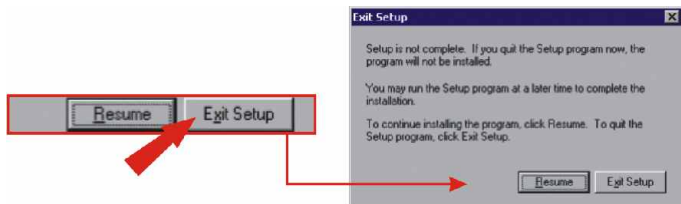


5a. Si no ha instalado el Paquete de Servicios 4 para Windows 2000, verá esta ventana:

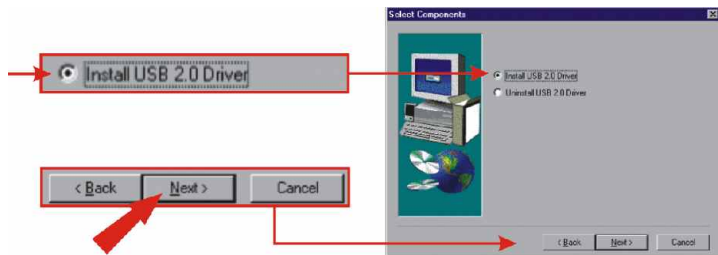
5b. Haga clic en “No”.



5c. Haga clic en “Exit Setup” (Salir de la utilidad de configuración). Instale el Paquete de Servicios 4 antes de instalar el controlador.



6. Asegúrese que seleccione “Install USB 2.0 Driver” (Instalar el controlador USB 2.0), después haga clic en Next (Siguiente).



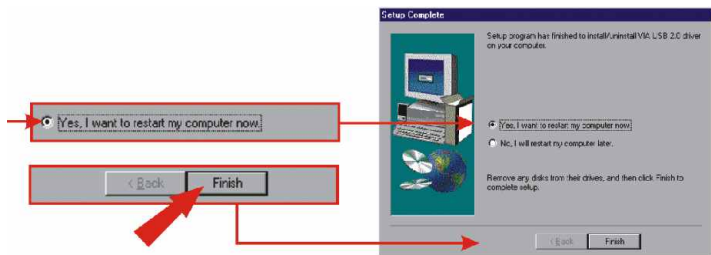
7. Para Windows 2000/XP, Haga clic en **Yes (Sí)**.



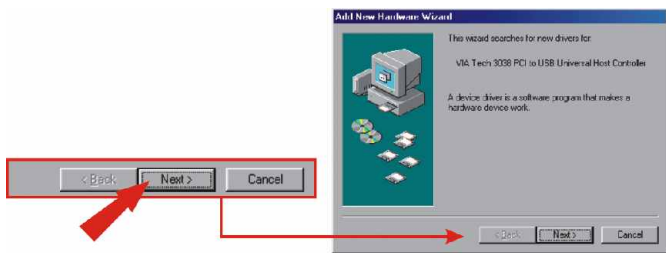
¡LA INSTALACIÓN DEL CONTROLADOR PARA WINDOWS 2000/XP HA FINALIZADO! POR FAVOR REINICIE SU PC.

Nota: Si usted desea verificar que el TFU-H33PI ha sido instalado correctamente para Windows, vaya a la sección Verify Installation (Verificar instalación).

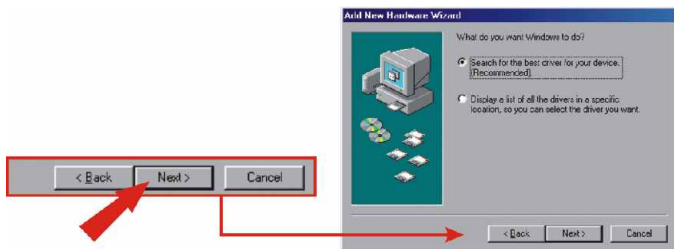
Para Windows 98SE/Me, seleccione **Yes, I want to restart my computer now (Sí, deseo reiniciar mi PC ahora)**, luego haga clic en **Finish (Finalizar)**, a continuación siga con el paso 8 tras reiniciar su PC.



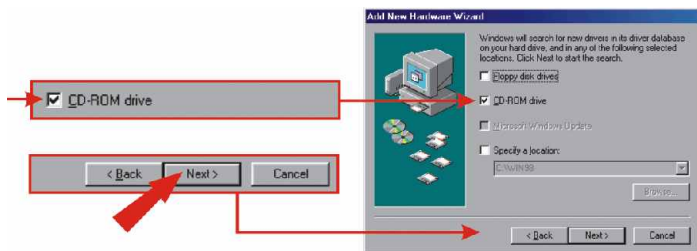
8. Haga clic en **Finish (Finalizar)** para reiniciar su sistema.
9. Después de reiniciar el sistema, le aparecerá el mensaje **“Add New Hardware Wizard” (Asistente para añadir nuevo hardware)**.
10. Haga clic en **Next (Siguiete)**.



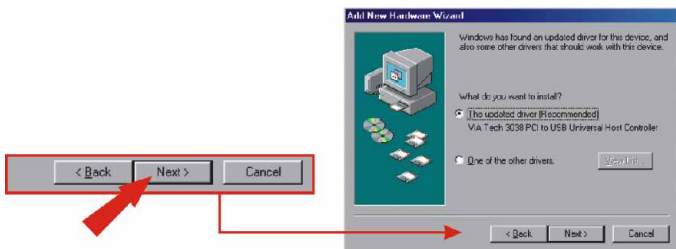
11. Haga clic en **Next (Siguiete)**.



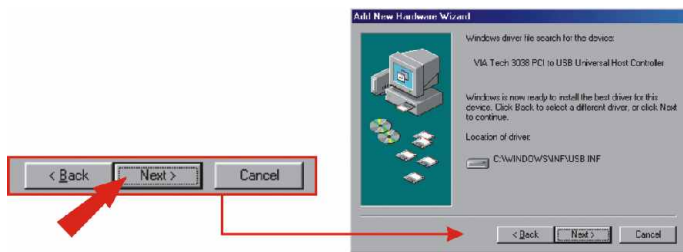
12. Compruebe que la casilla de la **unidad de CD-ROM** esté marcada, luego haga clic en **Next (Siguiete)**.



13. Haga clic en **Next (Siguiete)**.



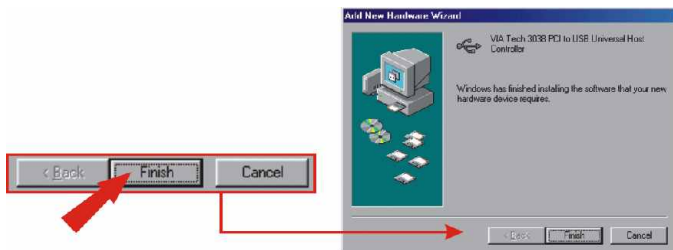
14. Haga clic en **Next (Siguiete)**.



15. Si su sistema le pide el CD-ROM de Windows 98SE/ME CD-ROM, por favor introduzca el CD dentro de la unidad de CD-ROM de su PC. Haga clic en **OK**.



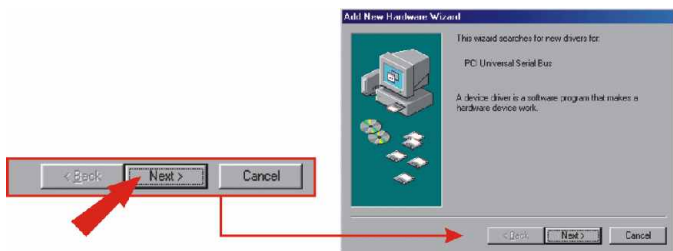
16. Haga clic en **Finish (Finalizar)**.



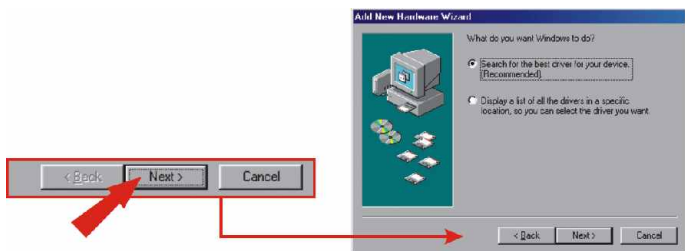
17. Necesitará instalar otro **VIA Tech 3038 PCI to USB Universal Host Controller (Controlador Anfitrión Universal VIA Tech 3038 PCI a USB)**.

Por favor repita los pasos del 10 al 16.

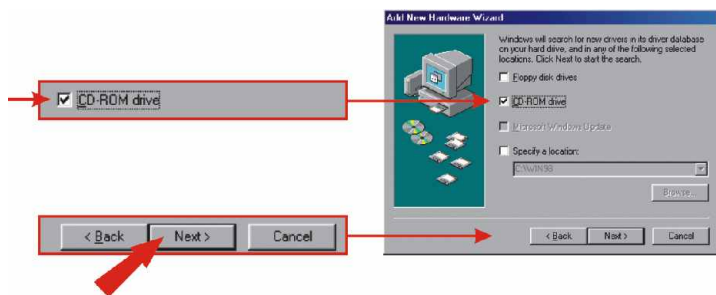
18. Haga clic en **Next (Siguiente)**.



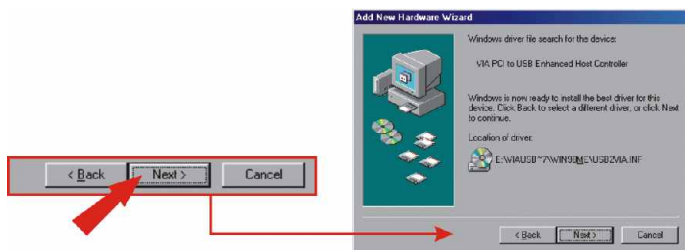
19. Haga clic en **Next (Siguiente)**.



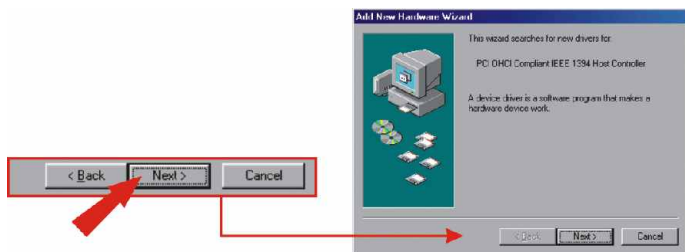
20. Compruebe que la casilla de la **unidad de CD-ROM** esté marcada, luego haga clic en **Next (Siguiete)**.



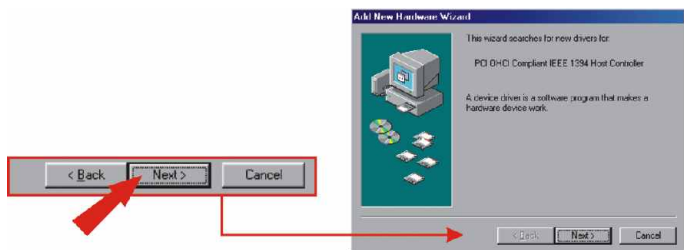
21. Haga clic en **Next (Siguiete)**.



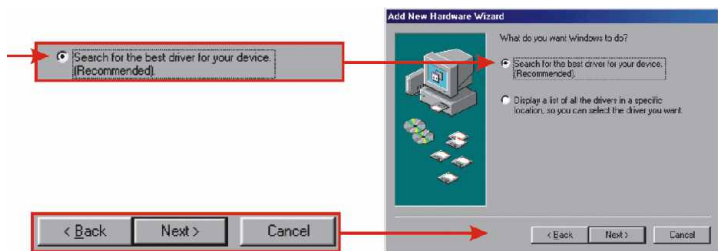
22. Haga clic en **Next (Siguiete)**.



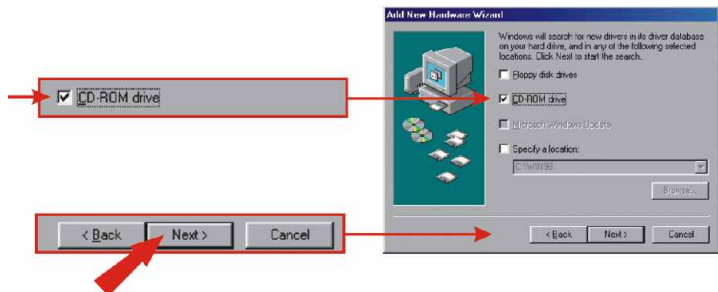
22. Haga clic en **Next (Siguiete)**.



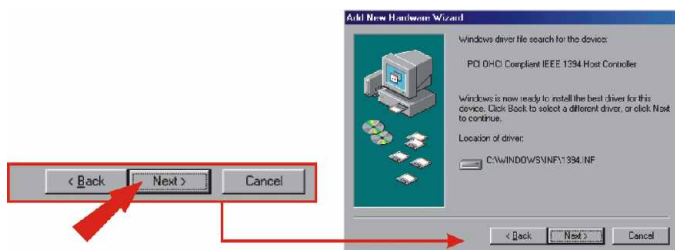
23. Verifique que ha seleccionado **Search for the best driver for your device (Recomendado)** (Buscar el mejor controlador para el dispositivo) y después haga clic en **Next (Siguiete)**.



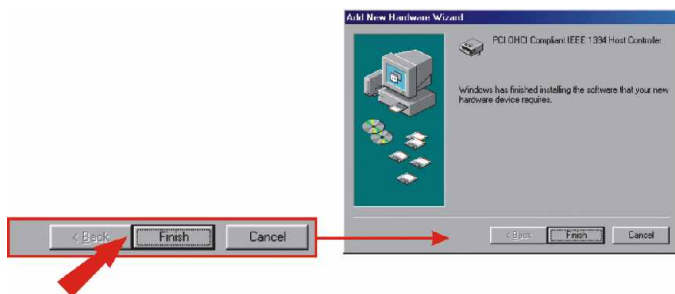
24. Compruebe que la casilla de la **unidad de CD-ROM** esté marcada, luego haga clic en **Next (Siguiete)**.



25. Haga clic en **Next (Siguiente)**.



26. Haga clic en **Finish (Finalizar)**.



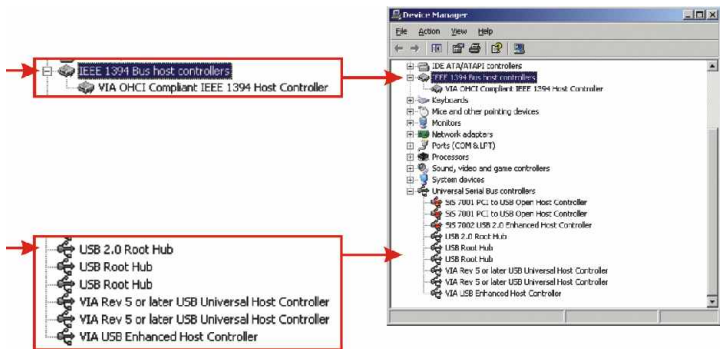
¡Felicidades!
La instalación ya está completa.

Nota: Reinicie su PC para que los cambios realizados hagan efecto. Si usted desea verificar que la TFU-H33PI ha sido instalada correctamente para su Windows, vaya a la sección Verify Installation (Verificar la instalación).

5. Verify Installation

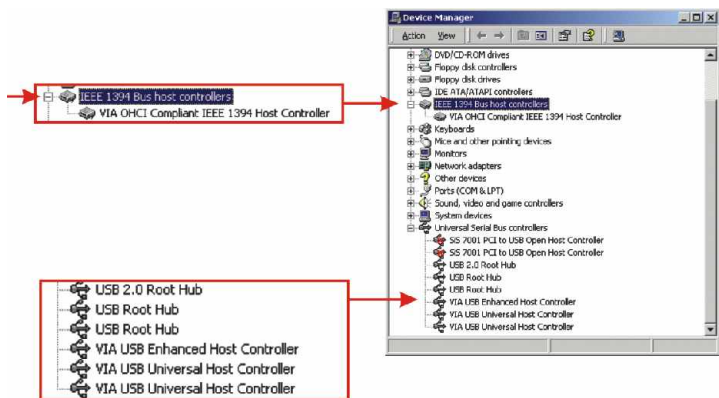
Windows XP

1. Haga clic en **Start (Inicio)** y después en **Control Panel (Panel de Control)**.
2. Haga doble clic en el icono **System (Sistema)**. En la pestaña **Hardware**, haga clic en **Device Manager (Administrador de dispositivos)**.
3. Extienda el encabezado “IEEE 1394 Bus host controllers” (Controladores host del Bus IEEE 1394) para verificar que el **OHCI Compliant IEEE 1394 Host Controller (Controlador de Host IEEE 1394 Compatible con OHCI)** ha sido instalado.
4. Extienda el encabezado “Universal Serial Bus controllers” (Controladores Bus Serie Universal) para comprobar que el **VIA USB Enhanced Host Controller, VIA Rev 5 (Controlador anfitrión mejorado VIA USB, VIA Rev 5)** o una versión posterior del **USB Universal Host Controller (Controlador Anfitrión Universal USB)** y un dispositivo “**Root Hub USB.20**” (Concentrador raíz USB 2.0) han sido instalados.



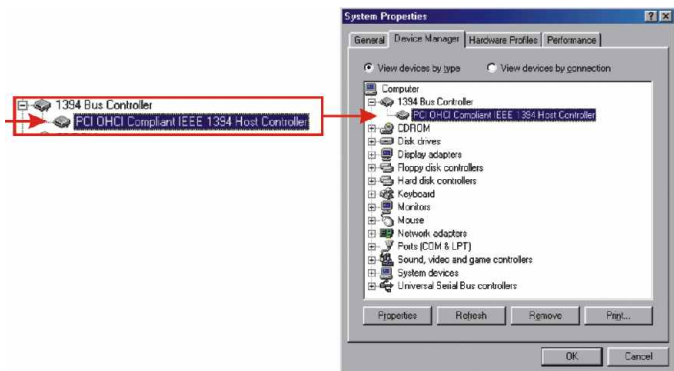
Windows 2000

1. Haga clic en **Start (Inicio)** y después en **Control Panel (Panel de Control)**.
2. Haga doble clic en el icono **System (Sistema)**. En la pestaña **Hardware**, haga clic en **Device Manager (Administrador de dispositivos)**.
3. Extienda el encabezado “IEEE 1394 Bus host controllers” (Controladores host del Bus IEEE 1394”) para verificar que el **OHCI Compliant IEEE 1394 Host Controller (Controlador de Host IEEE 1394 Compatible con OHCI)** ha sido instalado.
4. Extienda el encabezado “Universal Serial Bus controllers” (Controladores Bus Serie Universal) para comprobar que el **VIA USB Enhanced Host Controller**, o una versión posterior del **USB Universal Host Controller (Controlador Anfitrión Universal USB)** y un dispositivo “**Root Hub USB.20**” (Concentrador raíz USB 2.0) han sido instalados.

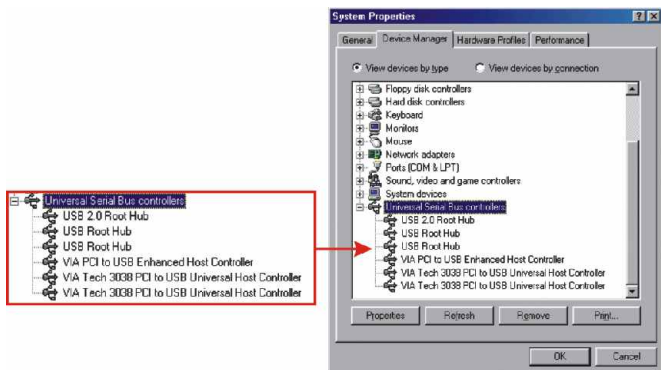


Windows 98SE/ME

1. Haga clic en **Start (Inicio)**, después haga clic en **Settings (Configuración)**, y, por último, haga clic en **Control Panel (Panel de Control)**.
2. Haga doble clic en el icono **System (Sistema)**, y después haga clic en la pestaña **Device Manager (Administrador de dispositivos)**.
3. Extienda el encabezado “IEEE 1394 Bus host controllers” (controladores host del Bus IEEE 1394”) para verificar que el **PCI OHCI Compliant IEEE 1394 Host Controller (Controlador de Host IEEE 1394 Compatible con PCI OHCI)** ha sido instalado.



4. Extienda el encabezado “**Universal Serial Bus controllers**” (Controladores Bus Serie Universal) para verificar que el “**VIA PCI to USB Enhanced Host Controller**” (Controlador Anfitrión Mejorado VIA PCI a USB) y el **USB 2.0 Root Hub** (Concentrador raíz USB 2.0) han sido instalados.



Troubleshooting

Q1. Can I connect or disconnect USB or FireWire devices while the computer is on?

A1. Yes, you can connect or disconnect any external USB or FireWire devices while the computer is on because the USB and FireWire interfaces are Plug-and-Play compliant and hot-pluggable.

Q2. I have a USB 1.1 cable. Can it work with USB 2.0 devices?

A2. Yes, it works but it may cause problems for connecting high-speed USB 2.0 external peripherals. It is recommended that you use a certified USB 2.0 cable for USB 2.0 devices.

Q3. After successful installation of the TFU-H33PI USB 2.0/FireWire Combo PCI Card, I connect my external USB/FireWire device to the USB/FireWire port, but it doesn't seem to work. What should I do?

A3. Most external USB/FireWire devices require their own power source. Make sure your USB/FireWire device is connected with an external AC power adapter and the device is powered on. If your USB/FireWire device requires a software driver, please make sure the driver is properly installed.

If you have any questions regarding the TFU-H33PI USB 2.0/FireWire Combo PCI Card, please contact Trendware Technical Support Department.

Certifications

This equipment has been tested and found to comply with Part 15 of the FCC Rules. Operation is subject to the following two conditions:

- (1) This device may not cause harmful interference.
- (2) This device must accept any interference received.
Including interference that may cause undesired operation.

This equipment is in compliance with the requirements of the following regulations: EN 55 022: CLASS B



Contact Technical Support

Telephone: +1-310-626-6252
Fax: +1-310-626-6267
Website: www.TRENDNET.com
E-mail: support@trendware.com

Technical Support Hours

7:00AM ~ 6:00PM, Monday through Friday
Pacific Standard Time (except holidays)

TRENDnet[®]

TRENDware, USA

What's Next in Networking

Product Warranty Registration

Please take a moment to register your product online.
Go to TRENDware's website at <http://www.TRENDNET.com>

TRENDware International, Inc.
3135 Kashiwa Street
Torrance, CA 90505

<http://www.TRENDNET.com>