

TFM-560X

Guia Rápido de Instalação Rápida Modem

Version 07.07.2006



Table of Contents

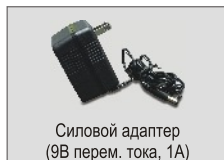
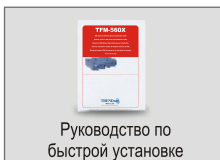
Русский	1
1. Подготовка к установке	1
2. Фрагмент изделия	2
3. Сборка аппаратуры	3
4. Установка драйвера	4
5. Установление нового соединения	14
Troubleshooting	22

Русский QIG

1. Подготовка к установке

Содержимое упаковки

Убедитесь в том, что в коробке все имеется в наличии:



Минимальные системные требования

- а. Процессор Pentium 166 МГц или выше с ОЗУ минимум 16MB
- б. Порт RS-232 COM
- с. Windows XP, 2000, ME или 98SE

2. Фрагмент изделия

У модема TFM-560X имеется выключатель, разъем для силового адаптера, порт RS-232 для соединения с ПК, порт LINE для соединения с Интернетом и порт PHONE для подключения к аналоговому телефону.



Выключатель

Разъем силового адаптера

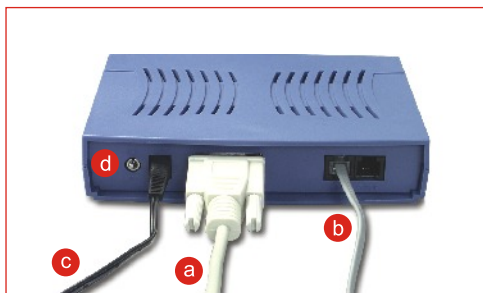
COM-порт RS-232 для соединения с ПК

Гнездо LINE для прямого соединения с Интернетом

Гнездо PHONE для подключения к аналоговому телефону

3. Сборка аппаратуры

- a. Подключите гнездовую контакт-деталь кабеля RS-232 к COM-порту своего компьютера. Присоедините охватываемую деталь кабеля RS-232 к порту RS-232 модема TFM-560X.
- b. Вставьте один конец телефонного шнура в гнездо LINE модема TFM-560X. Подключите другой конец телефонного шнура к настенному телефонному гнезду.
- c. Вставьте разъем силового адаптера в гнездо AC9V модема TFM-560X. Подключите силовой адаптер к сетевой розетке или фильтру бросков напряжения.
- d. Включите модем TFM-560X.
- e. (Дополнительно) Вставьте один конец телефонного шнура в гнездо PHONE модема TFM-560X. Подключите другой конец телефонного шнура к аналоговому телефону.

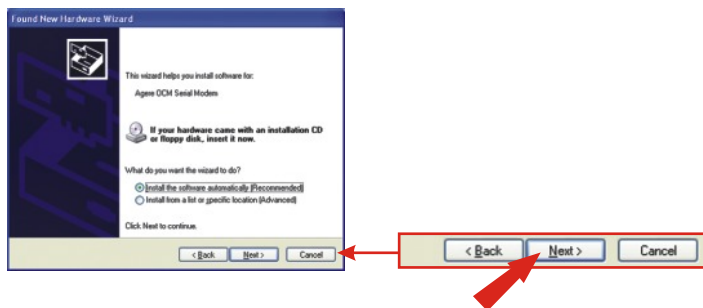


4. Установка драйвера

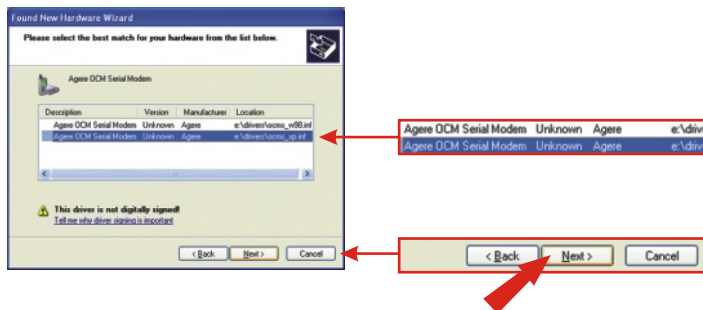
Windows XP

После того, как модем будет установлен и подключен, появится **Мастер установки нового оборудования**. Установите в CD-ROM-привод свой компакт-диск.

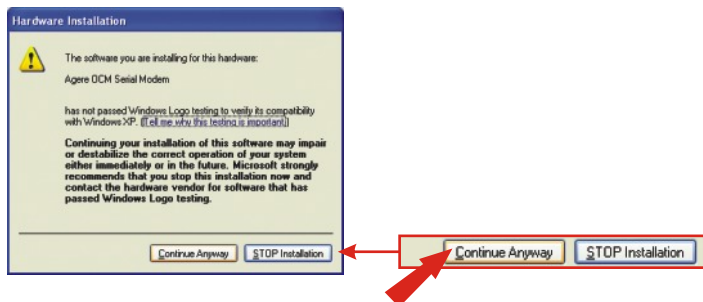
- а. Выберите **Установить программное обеспечение автоматически (рекомендуется)**. Щелкните по кнопке **Далее**.



- б. Выберите путь `e:\drivers\ocms_xp.inf` и щелкните по кнопке **Далее**.



ПРИМЕЧАНИЕ: Модем TFM-560X компании TRENDnet прошел полные испытания во всех поддерживаемых ОС Windows с подтверждением его работоспособности. В Windows XP появится сообщение о непройденном тесте соответствия Windows Logo. Выберите **Все равно продолжить**.



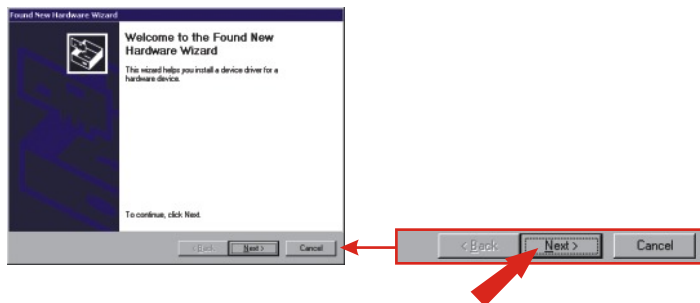
с. Щелкните по кнопке **Завершить**.



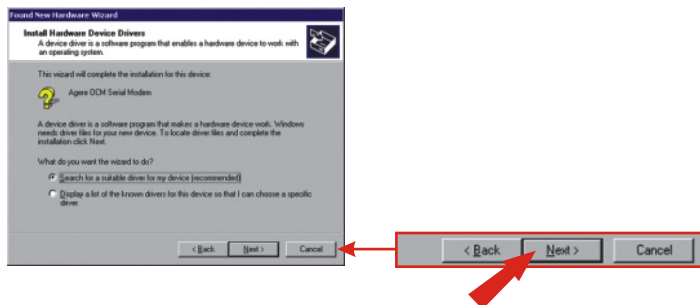
Windows 2000

После того, как модем будет установлен и подключен, появится **Мастер установки нового оборудования**. Установите в CD-ROM-привод свой компакт-диск.

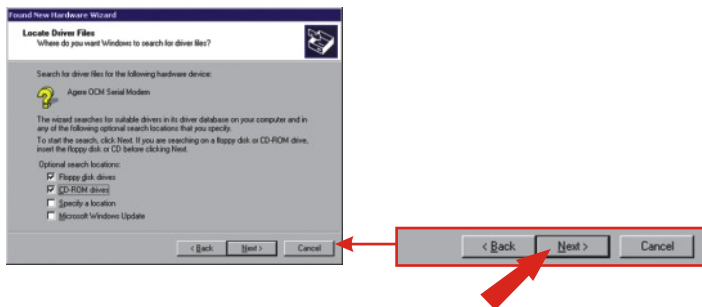
a. Щелкните по кнопке **Далее**.



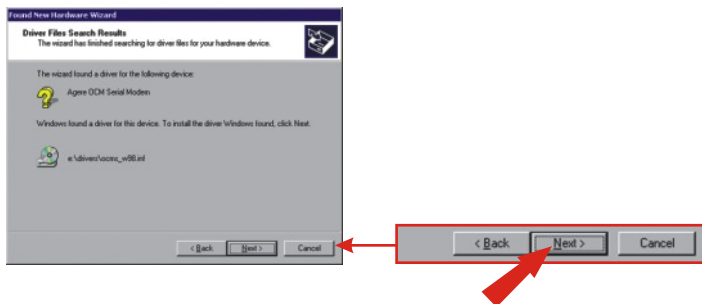
b. Выберите **Поиск подходящего драйвера для моего устройства (рекомендуется)**. Щелкните по кнопке **Далее**.



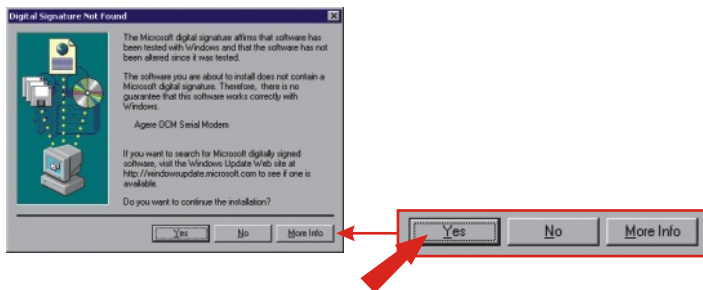
с. Выберите **CD-ROM** и нажмите на кнопку **Далее**.



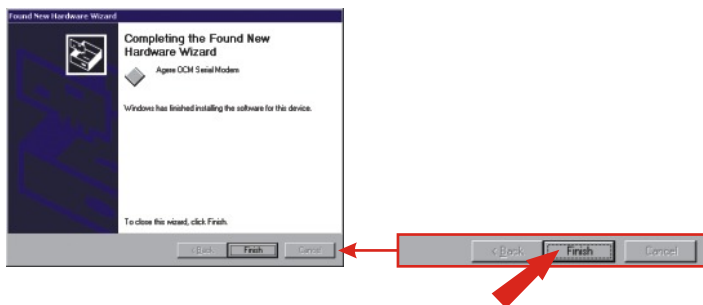
д. Щелкните по кнопке **Далее**.



ПРИМЕЧАНИЕ: Модем TFM-560X компании TRENDnet прошел полные испытания во всех поддерживаемых ОС Windows с подтверждением его работоспособности. В Windows 2000 появится сообщение о непройденном тесте соответствия Windows Logo. Щелкните по кнопке **Да**.



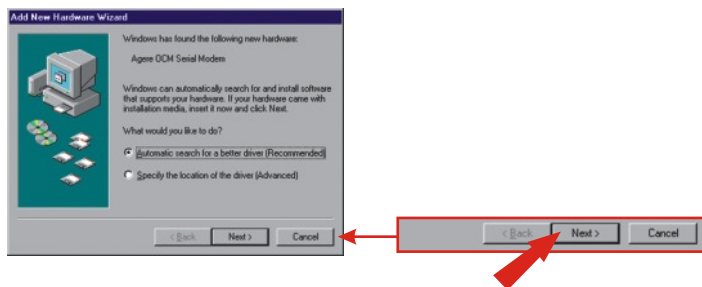
е. Щелкните по кнопке **Завершить**.



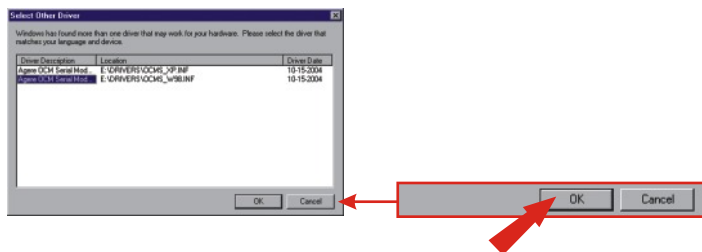
Windows ME

После того, как модем будет установлен и подключен, появится **Мастер настройки нового оборудования**. Установите в CD-ROM-привод свой компакт-диск.

- а. Выберите **Установить программное обеспечение автоматически (рекомендуется)**. Щелкните по кнопке **Далее**.



- б. Щелкните по кнопке **ОК**.



с. Щелкните по кнопке **Завершить**.



д. Выберите **Установить программное обеспечение автоматически** (рекомендуется). Щелкните по кнопке **Далее**.



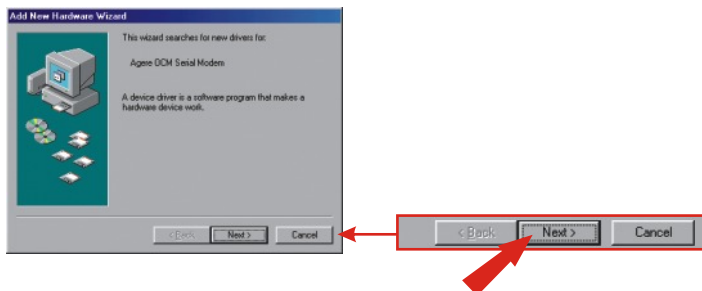
е. Щелкните по кнопке **Завершить**.



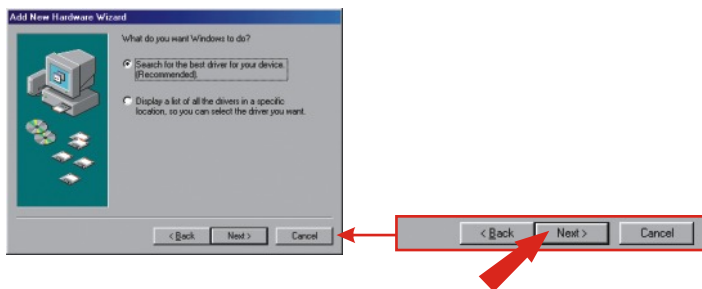
Windows 98SE

После того, как модем будет установлен и подключен, появится **Мастер настройки нового оборудования**. Установите в CD-ROM-привод свой компакт-диск.

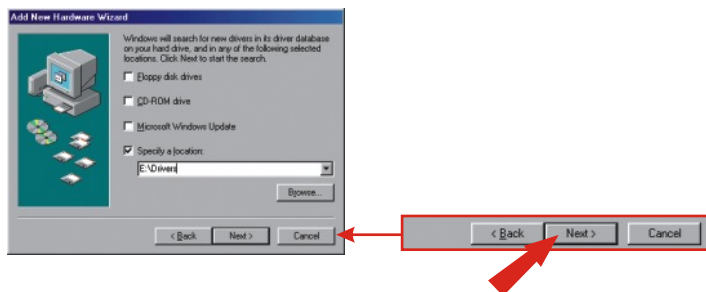
а. Щелкните по кнопке **Далее**.



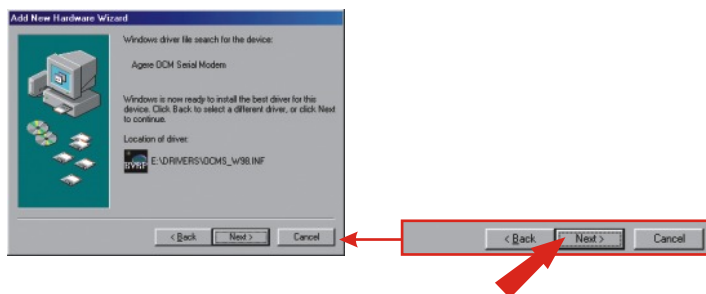
б. Выберите пункт **Поиск наиболее подходящего драйвера для устройства. (Рекомендуется)** Щелкните по кнопке **Далее**.



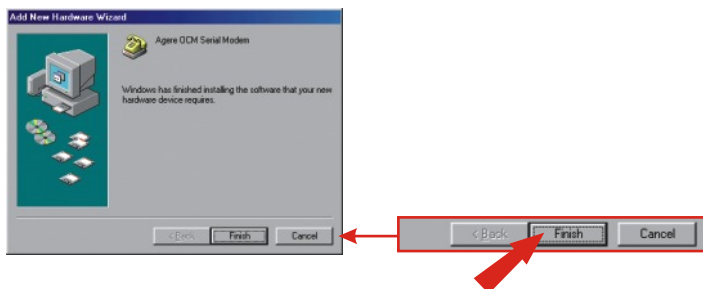
- с. Выберите **Указать путь**: введите в текстовое окно **E:\Drivers**. Если для вашего CD-ROM-привода используется не буква **E**, введите другую букву (т.е. **D:\Drivers**). Щелкните по кнопке **Далее**.



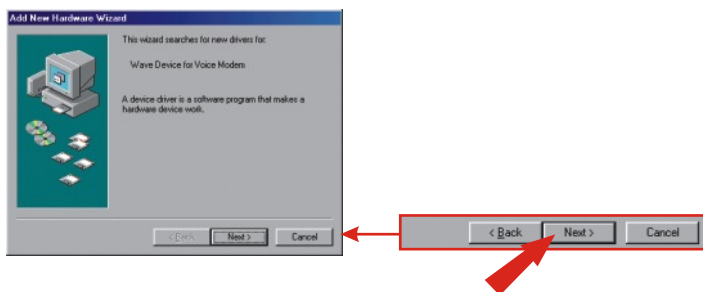
- д. Щелкните по кнопке **Далее**.



е. Щелкните по кнопке **Завершить**.



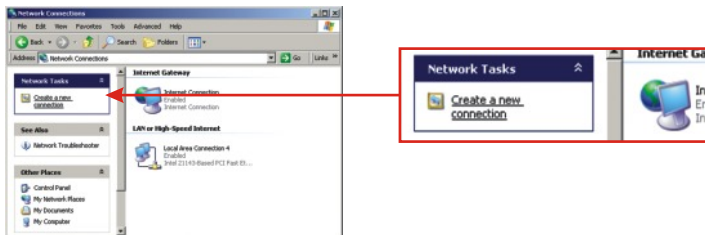
ф. Повторите этапы 1-5, установив устройство **Wave Device for Voice Modem**.



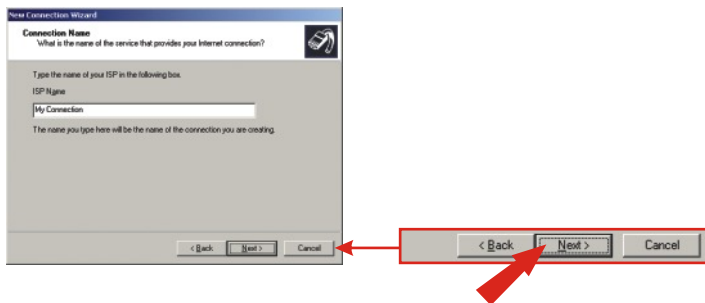
5. Установление нового соединения

Windows XP

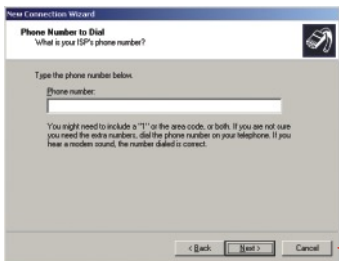
- a. Перейдите в **Панель управления** и выберите двойным щелчком **Сетевые подключения**.
- b. Выберите **Создание нового подключения**.



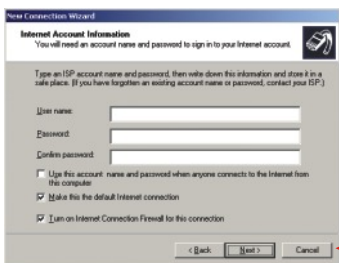
- c. Появится «Мастер новых подключений». Щелкните по кнопке **Далее**.
- d. Выберите «Подключить к Интернету» и щелкните по кнопке **Далее**.
- e. Выберите «Установить подключение вручную» и щелкните по кнопке **Далее**.
- f. Выберите «Через обычный модем» и щелкните по кнопке **Далее**.
- g. Введите название и щелкните по кнопке **Далее**.



h. Введите название и щелкните по кнопке **Далее**.



i. Введите необходимую информацию и щелкните по кнопке **Далее**.

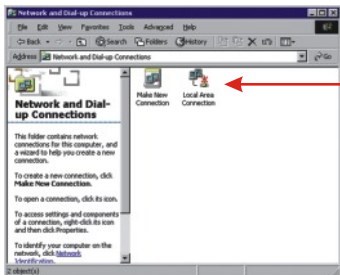


j. Щелкните по кнопке **Завершить**.

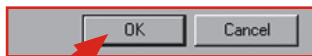
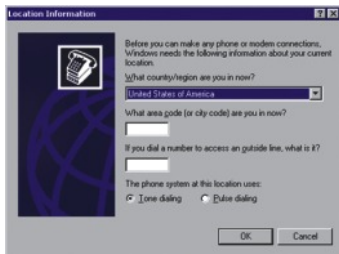


Windows 2000

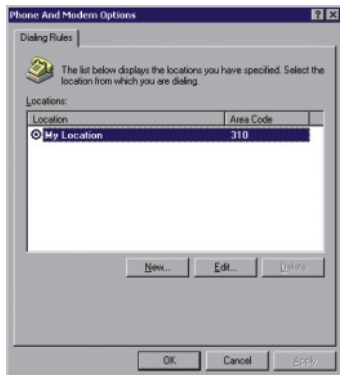
- a. Перейдите в Панель управления и выберите двойным щелчком **Сеть и удаленный доступ к сети**.
- b. Двойным щелчком выберите **Создать новое соединение**.



- c. Введите соответствующую информацию и щелкните по кнопке **OK**.



d. Щелкните по кнопке **ОК**.



e. Щелкните по кнопке **Далее**.



f. Выберите «Телефонное подключение к Интернету» и щелкните по кнопке **Далее**.

g. Выберите «Телефонное подключение к Интернету» и щелкните по кнопке **Далее**.

h. Выберите «Я подключаюсь к Интернету по телефонной линии через модем» и щелкните по кнопке **Далее**.

i. Введите название и щелкните по кнопке **Далее**.

Internet Connection Wizard

Step 1 of 3: Internet account connection information

Type the phone number you did to connect to your ISP.

Area code: 718 Telephone number: (201) 1100

Country/region name and code: United States of America (1)

☒ Use area code and dialing rules

To configure connection properties, click Advanced.
(Most ISPs do not require advanced settings.)

Advanced...

< Back Next > Cancel



j. Введите название и щелкните по кнопке **Далее**.

Internet Connection Wizard

Step 2 of 3: Internet account login information

Type the user name and password you use to log on to your ISP. Your user name may also be referred to as your Member ID or User ID. If you do not know the information, contact your ISP.

User name: nort@hardman.com

E-mail: nort@hardman.com

< Back Next > Cancel



k. Щелкните по кнопке **Далее**.

Internet Connection Wizard

Step 3 of 3: Configuring your computer

Information about your Internet account is grouped together as a dial-up connection and labeled with a name you provide.

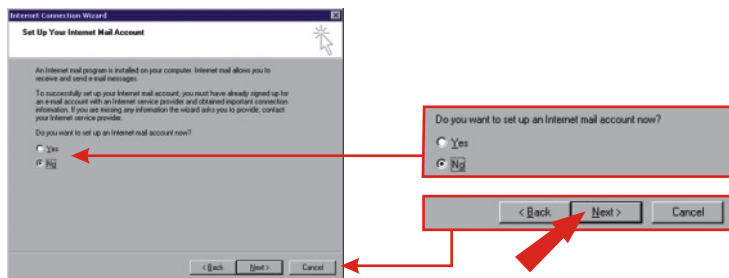
Type a name for the dial-up connection. This can be the name of your ISP or any name you want to use.

Connection name: My Connection

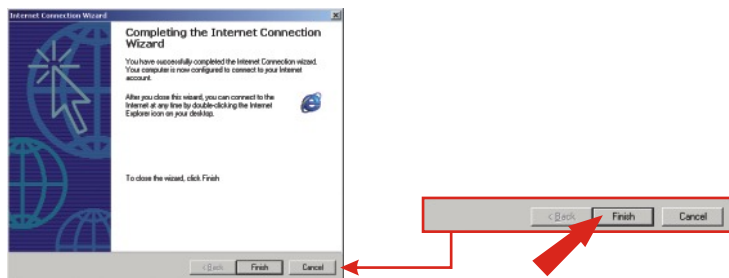
< Back Next > Cancel



l. Выберите **Нет** и щелкните по кнопке **Далее**.



м. Щелкните по кнопке **Завершить**.

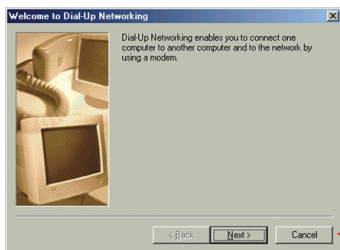


Windows 98SE/ME

- a. В операционной системе Windows Me нажмите на **Пуск**, выделите **Настройки** и затем выберите Панель управления. Двойным щелчком выберите значок **Удаленный доступ к сети**. В системе Windows 98SE двойным щелчком выберите **Мой компьютер** и **Удаленный доступ к сети**.



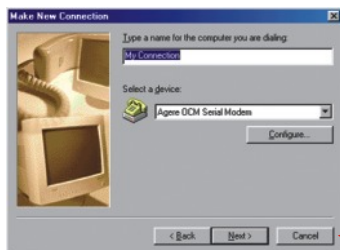
- b. Щелкните по кнопке **Далее**.



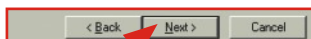
- c. Введите название и щелкните по кнопке **близко**.



d. Щелкните по кнопке **Далее**.



e. Введите название и щелкните по кнопке **Далее**.



f. Щелкните по кнопке **Завершить**.



Troubleshooting

Q1. After I connect the TFM-560X to my PC, the computer does not detect the modem?

A1. Make sure the computer meets the minimum system requirements as shown at the beginning of this quick installation guide. You also need to wait for about 2-4 minutes for your operating system to detect the modem. If you meet the system requirements mentioned in (1. Prepare for Installation) and you still cannot detect the modem, please reboot your computer.

Q2. After successful installation of the TFM-560X, I try to connect to the internet but I get no dial tone. What should I do?

A2.

1. Ensure that the telephone cord is securely connected at both modem and wall outlet.
2. Unplug the telephone cord from the computer and connect it directly to a telephone from the wall outlet. Check for a dial tone. If there is none, the problem is in the telephone cord or system. Call your telephone service provider.
3. Double-check your country setting. Different country settings will affect modem performance. Please select the correct country.
4. Check modem performance with a direct line from your telephone company. Some PBXs may cause the telephone line changes and can affect your modem performance.
5. Make sure the phone line is an "analog" phone line.
6. Make sure the IRQ settings match your modem's communication software.

If you have any questions regarding the TFM-560X External Modem, please contact Trendware Technical Support Department.

Certifications

This equipment has been tested and found to comply with FCC and CE Rules.

Operation is subject to the following two conditions:

- (1) This device may not cause harmful interference.
- (2) This device must accept any interference received. Including interference that may cause undesired operation.



Este equipamento opera em caráter secundário, isto é, não tem direito a proteção contra interferência prejudicial, mesmo de estações do mesmo tipo, e não pode causar interferência a sistemas operando em caráter primário.

Waste electrical and electronic products must not be disposed of with household waste. Please recycle where facilities exist. Check with you Local Authority or Retailer for recycling advice.



NOTE: THE MANUFACTURER IS NOT RESPONSIBLE FOR ANY RADIO OR TV INTERFERENCE CAUSED BY UNAUTHORIZED MODIFICATIONS TO THIS EQUIPMENT. SUCH MODIFICATIONS COULD VOID THE USER'S AUTHORITY TO OPERATE THE EQUIPMENT.

ADVERTENCIA

En todos nuestros equipos se mencionan claramente las características del adaptador de alimentación necesario para su funcionamiento. El uso de un adaptador distinto al mencionado puede producir daños físicos y/o daños al equipo conectado. El adaptador de alimentación debe operar con voltaje y frecuencia de la energía eléctrica domiciliar existente en el país o zona de instalación.



TRENDnet[®]

Product Warranty Registration

Please take a moment to register your product online.
Go to TRENDnet's website at <http://www.TRENDNET.com>

TRENDnet Technical Support

US • Canada

Toll Free Telephone: 1(866) 845-3673
24/7 Tech Support



Europe (Germany • France • Italy • Spain • Switzerland • UK)

Toll Free Telephone: +00800 60 76 76 67
English/Espanol - 24/7
Francais/Deutsch - 11am-8pm, Monday - Friday MET

Worldwide

Telephone: +(31) (0) 20 504 05 35
English/Espanol - 24/7
Francais/Deutsch - 11am-8pm, Monday - Friday MET

TRENDnet

20675 Manhattan Place. Torrance, CA 90501

<http://www.TRENDNET.com>