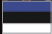




Lühike paigaldusjuhend 

TEW-687GA
1.01

Eesti	1
1. Enne alustamist	1
2. Riistvara paigaldus	2
3. Seadista TEW-687GA	4
4. Wi-Fi Protected Setup (WPS) Push Button Setup	8
.....	
Tõrkeotsing	10
Wireless Tips	13



Pakendi sisu

- TEW-687GA
- CD-ROM'il kasutusjuhend ja Utiliidi
- Mitme keelne lühike paigaldusjuhend
- Toiteplokk (12V DC, 0.5A)
- Võrgukaabel (0.6m/2ft.)

Minimaalsed nõuded süsteemile

- Arvuti kuhu on korralikult paigaldatud võrgukaart
- traadita ruuter (näiteks TEW-691GR) või Traadita access point (näiteks TEW-690AP)
- DHCP Server -- tavaliselt sisaldavad ruuterid ka DHCP serverit
- Meedia seade või mängukonsool koos Ethernet pordiga. (nt Blu-ray mängija, Interneti valmidusega TV, jne)
- Veebibrauser: Internet Explorer (6.0 või uuem)

Märkus:

- 1: WiFi Protected Setup (WPS) võimaldab teil kiiresti saada ühendust oma traadivaba ruuteri või access pointiga. Kui soovite kasutada WPS nupu vajutusega seadistust, siis minige 4. osasse. Wi-Fi Protected Setup (WPS) nupu vajutusega seadistus. Kui teie traadivaba ruuter või access point ei toeta WPS, korraldage jätkake punktist 1.
- 2: Ärge ühendage / installige TEW-687GA'd enne võrku, kui seda palutakse teha. Veenduge, et arvuti võrgukaardi seaded on määratud sedasi, et saada IP-aadressi automaatselt (vt tõrkeotsingu osa).

1. Ühendage üks RJ-45 võrgukaabli ots TEW-687GA ühte LAN porti. Ühendage kaabli teine ots arvuti Etherneti porti. Siis taaskäivitage oma arvuti.



2. Ühendage AC toiteplokk TEW-436BR'iga ja seejärel seinakontakti. (EU versioonidel on power nupp seadme tagaküljel. Lükake toitelüliti "On" asendisse.) Oodake 30 sekundit, kui TEW-687GA taaskäivitub.



3. Kontrollige, et esipaneelil põlevad järgmised tuled: Power, Network Port ja Wireless.

Wireless (Sinine / vilgub)

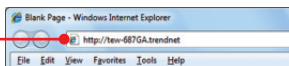
Network Port (Sinine / vilgub)

Power (Sinine / Pidev)



3. Seadista TEW-687GA

1. Avage oma veebibrauser, sisestage aadressi aknasse `http://TEW-687GA.trendnet` ja vajutage Enter.



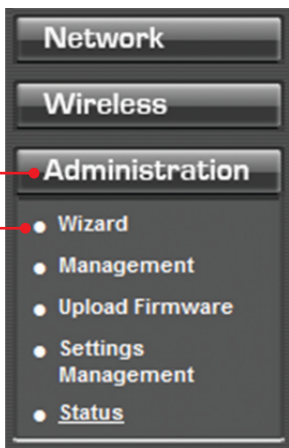
2. Sisestage kasutajanimi ja salasõna ning seejärel klõpsake OK. Vaikimisi sätted:

Kasutajanimi: admin
Salasõna: admin

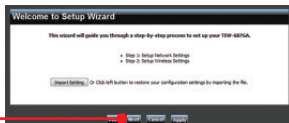
Märkus: Kasutajanimi ja salasõna on tõstutundlikud.



3. Ekraanile ilmub automaatselt viisard. Kui viisard ei ilmu automaatselt, klõpsake Administration (administraator) → Wizard.



4. Klõpsake Next.



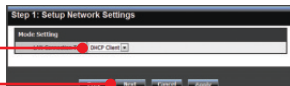
5. Valige DHCP, et TEW-687GA saab automaatselt Teie DHCP serverist (ruuter) IP aadressi. Kuyi staatiline IP address on valitud, tuleb teha järgmised seadistused:

IP address: Määratud IP aadress peab sobima Teie arvutivõrguga. Seda IP aadressi ei tohi kasutada ükski teine võrguseade.

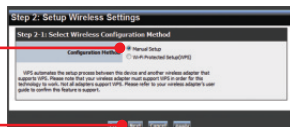
Subnet Mask: Enamasti sobib vaikimisi Subnet Mask (255.255.255.0).

Vaikimisi Gateway: Sisestage oma ruuteri IP aadress vaikimisi Gateway jaoks. Seejärel klikkige Next.

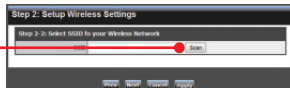
Märkus: Soovitav on käsitsi seadistada LAN võrgukaardi seaded (IP aadressi, alamvõrk, vaikimisi Gateway). Juhuks, kui vajad seadmele ka tulevikus ligipääsu, palun kirjutage IP seaded üles.



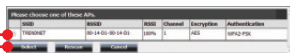
6. Valige Manual Setup ja seejärel klikkige nuppu Next.



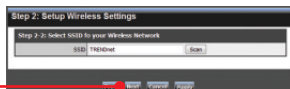
7. Klikkige Scan.



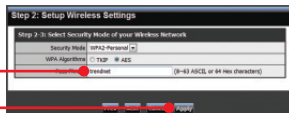
8. Valige SSID ja seejärel klikkige Select. SSID on Teie traadita arvutivõrgu nimi (nt, traadita ruuter või access point)



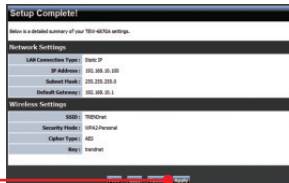
9. Klikkige Next.



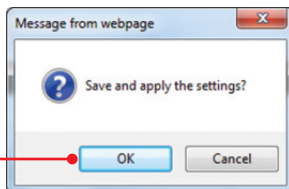
10. Kui Teie traadita arvutivõrgul (nt, access point või traadita ruuter) on krüpteerimine lubatud, valitakse õige Security Mode ja Algorithm automaatselt. Sisestage Pass Phrase (traadita arvutivõrgu salasõna) ja seejärel klikkige Apply.



11. Veenduge, et seadistused on õiged ja seejärel klikkige Apply.



12. Klikkige OK.



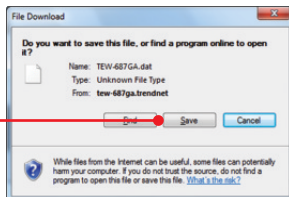
13. Oodake, kuni Teie seadistused on lisatud.



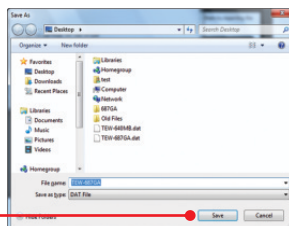
14. Klikkige Export Setting (soovituslik). (vabal valikul). See salvestab teie konfiguratsioonisätteid faili, mida saate vajaduse korral uuesti laadida.



15. Klikkige Save (soovituslik).



16. Andke failille nimi, seejärel klikkige Save (vabal valikul).



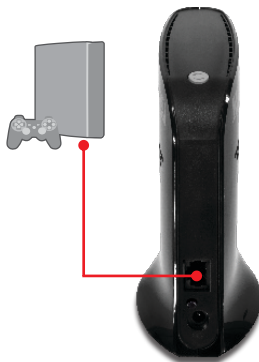
17. Klõkkige Exit Wizard.



Märkus: Järgige allpool toodud samme, et ühendada oma meedia seadmel (nt Blue-ray mängijal, Internet valmidusega TV'l, jne) või mängukonsoolil TEW-687GA'ga.

18. Tõmmake toitejuhe välja ja katkestage ühendus TEW-687GA ja arvuti vahel, asetage TEW-687GA soovitud kohta. TEW-687GA-le optimaalse asukoha leidmiseks vaadake palun Wireless Tips osast.

19. Ühendage toiteadapter TEW-687GA ja üks võrgukaabli ots ühendage TEW-687GA LAN porti. Teine kaabli ots ühendage oma meedia seadme või mängukonsooli võrgu porti. (näiteks mängukonsool, IPTV vastuvõtja, Blu-ray mängija, võrguühendusega TV vastuvõtja, jne). Kontrollige, et esipaneelil põlevad järgmised tuled: Power (Sinine / Pidev), Network Port (1-4) (Sinine / vilgub) ja Traadita (Sinine / vilgub)



20. Veenduge, et teie meedia seade või mängukonsool on teie arvutivõrku ühendatud. Kui võrgu seadistused, andmekandjal seadmel või mängukonsoolil on seatud saada IP-aadress automaatselt (dünaamiline IP), siis IP-aadress antakse automaatselt. Palun tutvuge kasutusjuhendiga või juhendite saamiseks võtke ühendust oma meedia seadme või mängukonsooli tehnilise toega.

Paigaldus on lõppenud

Detailsemat informatsiooni, mis puudutab TEW-687GA paigaldust ja põhjalikumat häälestamist, leiate Tõrkeotsingust, kasutusjuhendi CD-ROM'ilt või TRENDneti kodulehelt <http://www.trendnet.com>.

Teie seadmete registreerimine

Et kindlustada teid parima teeninduse ja toega, palun leidke moment, et registreerida teie toode OnLines www.trendnet.com/register Täname, et te valisite TRENDnet'i.

Märkus:

- 1: WiFi Protected Setup (WPS) võimaldab sul saada kiiresti ühendust ruuteri ja access pointiga. Kui Teie võrguruuter või access point ei toeta WPS-i, jätkake osast 2 Riistvara paigaldamine.
- 2: Ärge ühendage/paigaldage TEW-687GA oma arvutivõrguga, kuni selleks pole antud korraldust. Veenduge, et arvuti võrgukaardi seaded on määratud sedasi, et saada IP-aadressi automaatselt (vt tõrkeotsingu osa).

1. Leidke koht, kuhu Te tahate TEW-687GA panna. Asukoht peab jääma Teie ruuteri või access ponti levikaugusesse. Lisainformatsiooni vaadake palun wireless tips osast.



2. Ühendage AC toiteplokk TEW-687GA'iga ja seejärel seinakontakti. EU versioonidel on power nupp seadme tagaküljel. Lükake toitelüliti "On" asendisse. (EU versioonidel) Oodake 30 sekundit TEW-687GA käivitamisel.

3. Vajutage ja hoidke oma ruuteri või access pointi WPS nuppu 2 sekundi jooksul. Näites on kasutatud TEW-691GA access pointi.



4. 60 sekundi jooksul vajutage ja hoidke TEW-687GA WPS nuppu 2 sekundit. WPS nupp hakkab vilkuma.

5. Kui WPS nupp muutub siniseks (umbes 120 sekundi jooksul), on TEW-687GA edukalt seadistatud.

6. Üks võrgukaabli ots ühendage TEW-687GA LAN porti. Teine võrgukaabli ots ühendage oma meedia seadme või mängukonsooli arvutivõrgu porti. (näiteks mängukonsool, IPTV vastuvõtja, Blu-ray mängija, võrguühendusega TV vastuvõtja, jne). Kontrollige, et esipaneelil põlevad järgmised tuled: Power (Sinine/Pidev), Network Port (1-4) (Sinine/vilgub), ja Traadita (Sinine/vilgub).

7. Veenduge, et teie meedia seade või mängukonsool on teie arvutivõrku ühendatud. Kui võrgu seadistused, andmekandjal seadmel või mängukonsoolil on seatud saada IP-aadress automaatselt (dünaamiline IP), siis IP-aadress antakse automaatselt. Palun tutvuge kasutusjuhendiga või juhendite saamiseks võtke ühendust oma meedia seadme või mängukonsooli tehnilise toega.



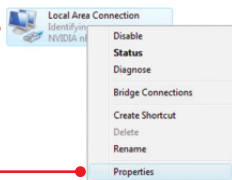
Teie seadme paigaldamine on nüüd valmis.

1. Ma sisestan Interneti brauseri aadressi aknasse <http://TEW-687GA.trendnet>, kuid veateade teatab "The page cannot be displayed." Kuidas ma saaksin TEW-687GAs veebi konfiguratsiooni lehe?

1. Kontrollige uuesti oma riistvara seadistusi järgides instruksiooni sektsiooni 2.
2. Veenduge, et Network Port ja Wireless lambid põlevad.
3. Sisestage brauseri aknasse <http://192.168.10.110>. See on vaikimisi TEW-687GA IP aadress.
4. Veenduge, et teie TCP/IP seaded on määratud IP-aadressi automaatseks võtmiseks (vt juhiseid allpool).

Windows 7

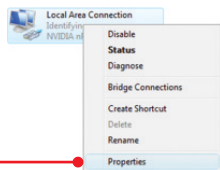
1. Avage Control Panel, klõpsake Network and Internet, klõpsake Network and Sharing Center, klõpsake Change Adapter Settings ja siis tehke parem klõpp Local Area Connection ikoonil ja siis klõpsake Properties.



1. Klõpsake Internet Protocol Version 4(TCP/IPv4) ja siis klõpsake Properties. Siis klõpsake Obtain an IP address automatically.

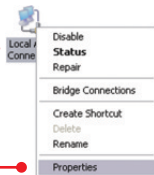
Windows Vista

1. Avage Control Panel, klõpsake Network and Internet, klõpsake Network and Sharing Center, klõpsake Manage Network Connections ja siis parem klõpsake Local Area Connection ikoonil ja siis klõpsake Properties.



2. Klõpsake Internet Protocol Version 4(TCP/IPv4) ja siis klõpsake Properties. Siis klõpsake Obtain an IP address automatically.

1. Avage Control Panel ja topeltklikkige Network Connections ikoonil, paremklikkige Local Area Connection ikoonil ja seejärel klakkige Properties.



2. Klakkige Internet Protocol (TCP/IP) ja seejärel klakkige Properties. Klakkige Obtain an IP automatically ja seejärel klakkige OK.

5. Võtke nöel või kirjaklamber, vajutage reset-nuppu 15 sekundit ja seejärel laske lahti. Siis sisestage oma brauserisse <http://TEW-687GA.trendnet> või <http://192.168.10.110>. Oodake 30 sekundit, seejärel sisestage oma brauserisse <http://TEW-687GA.trendnet> või <http://192.168.10.110>.
2. Minu Nintendo Wii-l ei ole Ethernet porti. Kas ma saan seda kasutada seda minu Wii-ga? Sa pead installima USB Ethernet adapteri oma Wii taha. TRENDnet TU2-ET100 versioon 3.0R sobib Wii-le. Lisateabe saamiseks TU2-ET100 kohta vaadake palun www.trendnet.com.
3. Ma täitsin kõik lühikese paigaldusjuhendi sammud, aga TEW-687GA ei ühildu minu traadita võrguga (nt, traadita ruuter või access point). Mida ma peaksin tegema?
 1. Veenduge, et SSID (traadita võrgu nimi) sobib Teie traadita ruuteri või access point SSID'iga (traadita võrgu nimi).
 2. Pöörduge oma võrguadministraatori poole turvalisuse võtme saamiseks, et saada ligipääs turvatud access pointile või ruuterile. Traadita võrgu turvalisuse kohta vaadake palun kasutusjuhendist.
 3. Kui Teil on jätkuvalt probleeme traadivaba ühilduvusega, vaadake palun Traadivaba soovitude osa.

4. Ma ühendan TEW-687GA oma mängukonsooliga, kuid ma ei saa mängida online mängu. Mida ma peaksin tegema?

1. Veenduge, et arvuti saab traadivaba ruuteri kaudu Interneti.
2. Veenduge, et teie mängukonsooli arvutivõrgu seadistuses seatud "obtain an IP address automatically (dynamic IP)" saa IP-aadress automaatselt (dünaamiline IP). Palun vaadake kasutusjuhendit või võtke ühendust oma mängukonsooli tehnilise toega.
3. Tehke algladimine oma TEW-687GA ja traadivabale ruuterile või access point'ile. Selleks eemaldage toide TEW-687GA ja traadivabast ruuterist või access point'ist. Oodake 15 sekundit, seejärel ühendage toide traadivaba ruuteri või access point'iga. Oodake veel 15 sekundit ja seejärel ühendage toitejuhe oma TEW-687GA'ga.
4. Tehke TEW-687GA'le tehase algladimine ja seadistage uuesti seaded. Et nullida TEW-687GA seaded, võtke ork või kirjaklamber ja vajutage reset nuppu 15 sekundit, ja laske lahti. Reset nupp asub TEW-687GA põhjas. Siis sisestage oma brauserisse <http://TEW-687GA.trendnet> või <http://192.168.10.110> ja taasühendage oma traadivaba võrguga, järgides sektsiooni 3 või kasutage ühendamiseks WPS, järgides sektsiooni 4.

5. Ma järgisin lühiksest paigaldusjuhendit ja seadistasin uue parooli. Kui ma proovisin läbi brauseri logida ruuteri konfiguratsiooni, siis ilmub juurdepääsu viga. Mida ma peaksin tegema?

Vaikimisi kasutaja nimi on admin. Kui te logite sisse brauseri konfiguratsiooni esimest korda, veenduge, et annate adminile uue kasutaja nime. Ärge jätke kasutajanime välja tühjaks. Kui olete parooli muutunud ja te ei mäleta seda, siis peate tegema TEW-687GA'le reseti. Selleks, et nullida TEW-687GA, võtke ork või kirjaklamber ja vajutage reset nuppu 15 sekundit ja laske siis nupp laht. Reset nupp asub TEW-687GA põhjas. Pange tähele, et TEW-687GA resettimine kustutab kõik eelnevad seadistused ja taastatakse vaikesätted. Siis sisestage oma brauserisse <http://TEW-687GA.trendnet> või <http://192.168.10.110> ja taasühendage oma traadivaba võrguga, järgides sektsiooni 3 või kasutage ühendamiseks WPS, järgides sektsiooni 4.

6. Kas ma pean omama mängukonsooli, et kasutada seda seadet?
TEW-687GA on ühilduv mis tahes Etherneti seadmega.

Kui teil on jätkuvalt probleeme või küsimusi TEW-687GA kohta, palun võtke ühendust TRENDneti tehnilise toega.

Wireless Tips

The following are some general wireless tips to help minimize the impact of interference within an environment.

Assign your network a unique SSID

Do not use anything that would be identifying like "Smith Family Network". Choose something that you would easily identify when searching for available wireless networks.

Do not turn off the SSID broadcast

The SSID broadcast is intended to be on and turning it off can cause connectivity issues. The preferred method of securing a wireless network is to choose a strong form of encryption with a strong and varied encryption key.

Note: after setting up the SSID, encryption type and encryption key/passphrase, please make a note of them for future reference. You will need this information to connect your wireless computers to the wireless router/access point.

Change the channel

Most wireless access points and routers are defaulted to channel 6. If you have a site survey tool that will display the channels you can plan your channel selection around neighboring access points to minimize interference from them. If your site survey tool does not display the channel try using channels 1 or 11.

Change the channel bandwidth

If you are using 802.11n you should be securing the network with WPA2 security.

Note: Due to Wi-Fi certification considerations if you choose WEP, WPA or WPA2-TKIP encryption this device may operate in legacy wireless mode (802.11b/g). You may not get 802.11n performance as these forms of encryption are not supported by the 802.11n specification.

Avoid stacking hardware on top of each other to prevent overheating issues

Maintain enough free space around the hardware for good ventilation and airflow. There should also be plenty of free space around the antennas to allow the wireless signal to propagate. Please also make sure that the wireless hardware is not placed in any type of shelving or enclosures.

There are a number of other environmental factors that can impact the range of wireless devices.

1. Adjust your wireless devices so that the signal is traveling in a straight path, rather than at an angle. The more material the signal has to pass through the more signal you will lose.
2. Keep the number of obstructions to a minimum. Each obstruction can reduce the range of a wireless device. Position the wireless devices in a manner that will minimize the amount of obstructions between them.

3. Building materials can have a large impact on your wireless signal. In an indoor environment, try to position the wireless devices so that the signal passes through less dense material such as dry wall. Dense materials like metal, solid wood, glass or even furniture may block or degrade the signal.
4. Antenna orientation can also have a large impact on your wireless signal. Use the wireless adapter's site survey tool to determine the best antenna orientation for your wireless devices.
5. Interference from devices that produce RF (radio frequency) noise can also impact your signal. Position your wireless devices away from anything that generates RF noise, such as microwaves, HAM radios, Walkie-Talkies and baby monitors.
6. Any device operating on the 2.4GHz frequency will cause interference. Devices such as 2.4GHz cordless phones or other wireless remotes operating on the 2.4GHz frequency can potentially drop the wireless signal. Although the phone may not be in use, the base can still transmit wireless signals. Move the phone's base station as far away as possible from your wireless devices.

If you are still experiencing low or no signal consider repositioning the wireless devices or installing additional access points. The use of higher gain antennas may also provide the necessary coverage depending on the environment.

GPL/LGPL General Information

This TRENDnet product includes free software written by third party developers. These codes are subject to the GNU General Public License ("GPL") or GNU Lesser General Public License ("LGPL"). These codes are distributed WITHOUT WARRANTY and are subject to the copyrights of the developers. TRENDnet does not provide technical support for these codes. The details of the GNU GPL and LGPL are included in the product CD-ROM.

Please also go to (<http://www.gnu.org/licenses/gpl.txt>) or (<http://www.gnu.org/licenses/lgpl.txt>) for specific terms of each license.

The source codes are available for download from TRENDnet's web site (http://trendnet.com/downloads/list_gpl.asp) for at least three years from the product shipping date.

You could also request the source codes by contacting TRENDnet.

20675 Manhattan Place, Torrance, CA 90501, USA. Tel: +1-310-961-5500 Fax: +1-310-961-5511

Informations générales GPL/LGPL

Ce produit TRENDnet comprend un logiciel libre écrit par des programmeurs tiers. Ces codes sont sujet à la GNU General Public License ("GPL" Licence publique générale GNU) ou à la GNU Lesser General Public License ("LGPL" Licence publique générale limitée GNU). Ces codes sont distribués SANS GARANTIE et sont sujets aux droits d'auteurs des programmeurs. TRENDnet ne fournit pas d'assistance technique pour ces codes. Les détails concernant les GPL et LGPL GNU sont repris sur le CD-ROM du produit.

Veuillez également vous rendre en (<http://www.gnu.org/licenses/gpl.txt>) ou en (<http://www.gnu.org/licenses/lgpl.txt>) pour les conditions spécifiques de chaque licence.

Les codes source sont disponibles au téléchargement sur le site Internet de TRENDnet web site (http://trendnet.com/downloads/list_gpl.asp) durant au moins 3 ans à partir de la date d'expédition du produit.

Vous pouvez également demander les codes source en contactant TRENDnet.

20675 Manhattan Place, Torrance, CA 90501, USA. Tel: +1-310-961-5500 Fax: +1-310-961-5511

Allgemeine Informationen zu GPL/LGPL

Dieses Produkt enthält die freie Software "netfilter/iptables" (© 2000-2004 netfilter project <http://www.netfilter.org>) und die freie Software "Linux_mtd" (Memory Technology Devices) Implementation (© 2000 David Woodhouse), erstmals integriert in Linux Version 2.4.0-test 3 v. 10.07.2000 (<http://www.kernel.org/pub/linux/kernel/v2.4/old-test-kernels/linux-2.4.0-test3.tar.bz2>), sowie weitere freie Software. Sie haben durch den Erwerb dieses Produktes keinerlei Gewährleistungsansprüche gegen die Berechtigten an der oben genannten Software erworben; weil diese die Software kostenfrei lizenzieren gewähren sie keine Haftung gemäß unten abgedruckten Lizenzbedingungen. Die Software darf von jedermann im Quell- und Objektcode unter Beachtung der Lizenzbedingungen der GNU General Public License Version 2, und GNU Lesser General Public License (LGPL) vervielfältigt, verbreitet und verarbeitet werden. Die Lizenz ist unten im englischsprachigen Originalwortlaut wiedergegeben. Eine nichtoffizielle Übersetzung in die deutsche Sprache finden Sie im Internet unter (<http://www.gnu.de/documents/gpl-2.0.de.html>). Eine allgemeine öffentliche GNU Lizenz befindet sich auch auf der mitgelieferten CD-ROM.

Sie können Quell- und Objektcode der Software für mindestens drei Jahre auf unserer Homepage www.trendnet.com im Downloadbereich (http://trendnet.com/langen/downloads/list_gpl.asp) downloadend. Sofern Sie nicht über die Möglichkeit des Downloads verfügen können Sie bei TRENDnet.

20675 Manhattan Place, Torrance, CA 90501 - U.S.A. -, Tel.: +1-310-961-5500, Fax: +1-310-961-5511 die Software anfordern.

Información general sobre la GPL/LGPL

Este producto de TRENDnet incluye un programa gratuito desarrollado por terceros. Estos códigos están sujetos a la Licencia pública general de GNU ("GPL") o la Licencia pública general limitada de GNU ("LGPL"). Estos códigos son distribuidos SIN GARANTÍA y están sujetos a las leyes de propiedad intelectual de sus desarrolladores. TRENDnet no ofrece servicio técnico para estos códigos. Los detalles sobre las licencias GPL y LGPL de GNU se incluyen en el CD-ROM del producto.

Consulte también el (<http://www.gnu.org/licenses/gpl.txt>) ó el (<http://www.gnu.org/licenses/lgpl.txt>) para ver las cláusulas específicas de cada licencia.

Los códigos fuentes están disponibles para ser descargados del sitio Web de TRENDnet

(http://trendnet.com/downloads/list_gpl.asp) durante por lo menos tres años a partir de la fecha de envío del producto.

También puede solicitar el código fuente llamando a TRENDnet.

20675 Manhattan Place, Torrance, CA 90501, USA. Tel: +1-310-961-5500 Fax: +1-310-961-5511

Общая информация о лицензиях GPL/LGPL

В состав данного продукта TRENDnet входит бесплатное программное обеспечение, написанное сторонними разработчиками. Это ПО распространяется на условиях лицензий GNU General Public License ("GPL") или GNU Lesser General Public License ("LGPL"). Программы распространяются БЕЗ ГАРАНТИИ и охраняются авторскими правами разработчиков. TRENDnet не оказывает техническую поддержку этого программного обеспечения. Подробное описание лицензий GNU GPL и LGPL можно найти на компакт-диске, прилагаемом к продукту.

В пунктах (<http://www.gnu.org/licenses/gpl.txt>) и (<http://www.gnu.org/licenses/lgpl.txt>) изложены конкретные условия каждой из лицензий.

Исходный код программ доступен для загрузки с веб-сайта TRENDnet (http://trendnet.com/downloads/list_gpl.asp) в течение, как минимум, трех лет со дня поставки продукта.

Кроме того, исходный код можно запросить по адресу TRENDnet.

20675 Manhattan Place, Torrance, CA 90501, USA. Tel: +1-310-961-5500 Fax: +1-310-961-5511

GPL/LGPL informações Gerais

Este produto TRENDnet inclui software gratuito desenvolvido por terceiros. Estes códigos estão sujeitos ao GPL (GNU General Public License) ou ao LGPL (GNU Lesser General Public License). Estes códigos são distribuídos SEM GARANTIA e estão sujeitos aos direitos autorais dos desenvolvedores. TRENDnet não presta suporte técnico a estes códigos. Os detalhes do GNU GPL e do LGPL estão no CD-ROM do produto.

Favor acessar <http://www.gnu.org/licenses/gpl.txt> ou <http://www.gnu.org/licenses/lgpl.txt> para os termos específicos de cada licença.

Os códigos fonte estão disponíveis para download no site da TRENDnet (http://trendnet.com/langen/downloads/list_gpl.asp) por pelo menos três anos da data de embarque do produto.

Você também pode solicitar os códigos fonte contactando TRENDnet, 20675 Manhattan Place, Torrance, CA 90501, USA. Tel: +1-310-961-5500, Fax: +1-310-961-5511.

GPL/LGPL üldinformatsioon

See TRENDneti toode sisaldab vaba tarkvara, mis on kirjutatud kolmanda osapoole poolt. Koodid on allutatud GNU (General Public License) Üldise Avaliku Litsentsi (GPL) või GNU (Lesser General Public License) ("LGPL") Vähem Üldine Avalik Litsentsiga. Koode vahendatakse ILMA GARANTIITA ja need on allutatud arendajate poolt. TRENDnet ei anna koodidele tehnilist tuge. Detailsemat infot GNU GPL ja LGPL kohta leiate toote CD-ROMil. Infot mõlema litsentsi spetsiifiliste terminite kohta leiate (<http://www.gnu.org/licenses/gpl.txt>) või (<http://www.gnu.org/licenses/lgpl.txt>).

Infot mõlema litsentsi spetsiifiliste terminite kohta leiate (<http://www.gnu.org/licenses/gpl.txt>) või (<http://www.gnu.org/licenses/lgpl.txt>). Lähtekoodi on võimalik alla laadida TRENDneti kodulehelt

(http://trendnet.com/langen/downloads/list_gpl.asp) kolme aasta jooksul alates toote kättesaamise kuupäevast.

Samuti võite lähtekoodi paluda TRENDneti'lt, 20675 Manhattan Place, Torrance, CA 90501, USA. Tel: +1-310-961-5500, Fax: +1-310-961-5511.

Sertifikaadid:

Seade on testitud ning vastab FCC ja CE reeglitele.

Seade vastab järgmistele tingimustele:

(1) Seade ei tohi põhjustada ohtlikke häireid.

(2) Seade peab võtma vastu kõiki signaale, sealhulgas signaale, mis võivad põhjustada soovimatuid häireid seadme töös.



Elektri- ja elektroonikatoodete jäätmeid ei tohi ära visata koos olmejäätkega. Abivahendite olemasolu korral palume ümbertöötlemiseks sorteerida. Jäätmete ümbertöötlemise kohta küsige nõu oma kohalikul jaemuujalt.



MÄRKUS: TOOTJA EI VASTUTA ÜHEGI TV VÕI RAADIO HÄIRE EEST, MIS ON PÕHJUSTATUD SEADME LUBAMATUST ÜMBEREHITAMISEST. IGASUGUNE ÜBERMODIFITSEERIMINE TÜHISTAB AUTORIVASTUTUSE SEADMELE.



TRENDnet[®]

Product Warranty Registration

Please take a moment to register your product online.
Go to TRENDnet's website at <http://www.trendnet.com/register>