



Lühike paigaldusjuhend



TEW-664UB

H/W: V1

Eesti	1
1. Enne alustamist	1
2. Kuidas paigaldada	2
3. Traadita adapteri kasutamine	7
Tõrkeotsing	8

1. Enne alustamist



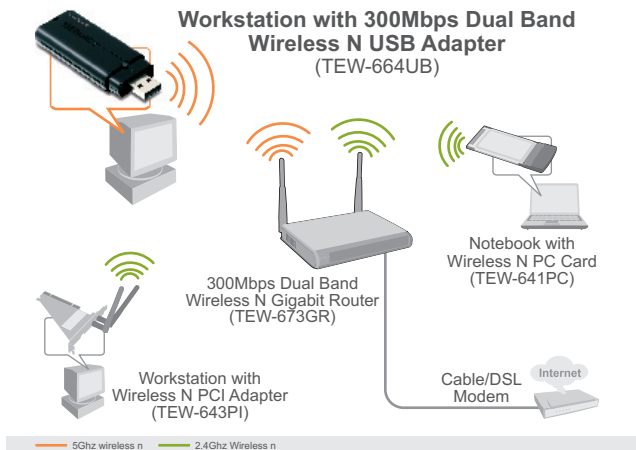
Pakendi sisu

- TEW-664UB
- Draiveri ja utiliidiga CD-ROM
- Lühike paigaldusjuhend
- USB pikenduskaabel

Minimaalsed nõuded süsteemile

- USB port: 2.0 või 1.1
- CD-ROM kettaseade
- Keskprotsessor: 300MHz või rohkem / 800MHz või rohkem (Windows Vista)
- Mälu: 256MB RAM või rohkem / 512MB RAM või rohkem (Windows Vista)
- Windows 2000/XP/Vista

Rakendus



2. Kuidas paigaldada

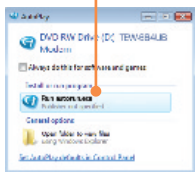
Tähtis! Ärge paigaldage USB adapterit arvutisse enne, kui Teil seda teha palutakse.

1. Sisestage **Draiveri ja utiliidi CD-plaat** oma arvuti CD-seadmesse.



Windows Vista

2. Klõpsake **Run autorun.exe** (ainult Windows Vista korral).



Windows XP

2. Jätake punktist 3.

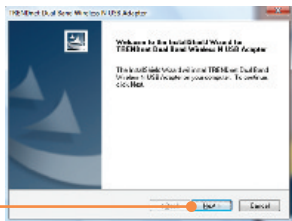
Windows 2000

2. Jätake punktist 3.

3. Klõpsake **Install Utility & Driver**.

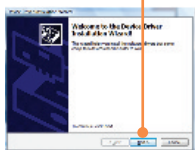


4. Klõikige **Next**. Seejärel järgige **InstallShield Wizard** 'i juhiseid.

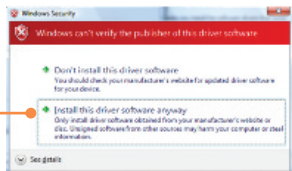


Windows Vista

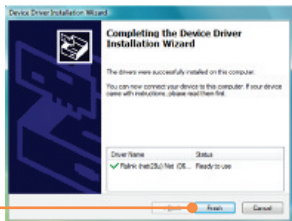
5. Klõikige **Next**.



6. Klõikige **Install this driver software anyway** (Windows Vista).



7. Klõikige **Finsih** (Windows Vista).



Windows Vista

8. Jätkake punktist 9.

Windows XP

8. Klõkkige **Continue Anyway.**

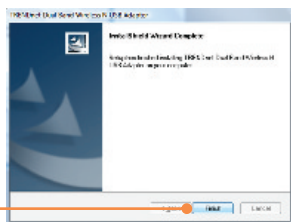


Windows 2000

8. Klõkkige **Yes.**



9. Klõkkige **Finish** nupul.



10. Eemaldage **Utility & Driver CD-**
plaat CD-ROM kettaseadmest.



11. Ühendage traadita adapter oma
arvuti vabasse USB porti.



Windows Vista

12. Draiverid paigaldatakse automaatselt.

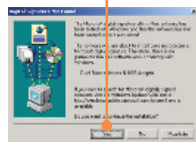
Windows XP

12. Ekraanile ilmub **Found New Hardware Wizard**. Valige **No, not this time** ja seejärel klõpsake **Next**.



Windows 2000

12. Klõpsake **Yes**.



13. Draiveri paigaldamine on valmis. Jätake osast 3 **Traadita adapteri kasutamine**.

13. Klõpsake **Install the software automatically (Recommended)** ja seejärel klõpsake **Next**.



13. Draiveri paigaldamine on valmis. Jätake osast 3 **Traadita adapteri kasutamine**.

Windows XP

14. Klõkkige
Continue
Anyway.



15. Klõkkige **Finish.**



Paigaldamine on lõppenud.

Täpsemat teavet **TEW-664UB** seadistamise ja edasisõjundud valikute kohta leiate kasutusjuhendist draiveri ja utiliidi CD-ROMilt (Inglise keeles) või TRENDneti veebilehelt www.trendnet.com

Teie seadmete registreerimine

Et kindlustada teid prima teeninduse ja toega, palun leidke moment, et registreerida teie toode OnLines - www.Trendnet.com/register
Täname, et te valisite TRENDnet'i.

3. Traadita adapteri kasutamise

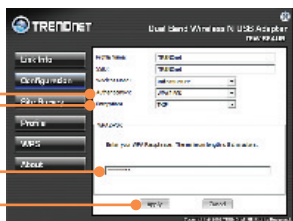
1. Topeltklakkige all ekraani paremas nurgas asuval **wireless configuration utility** ikoonil.



2. Klakkige **Site Survey**, valige soovitud traadita võrk ja seejärel klakkige **Connect**.



3. Kui Teie access pointil on krüpteerimine lubatud, valige **Authentication** tüüp, valige **Encryption** mode, sisestage krüpteerimisvõti ja seejärel klakkige **Apply** (näites on kasutatud WPA2-PSK).



Traadita seadistamine on lõppenud.

Täpsemat teavet **TEW-664UB** seadistamise ja edasijõudnud valikute kohta leiate kasutusjuhendist draiveri ja utiliidi CD-ROMilt (*Inglise keeles*) või TRENDneti veebilehelt www.trendnet.com

Teie seadmete registreerimine

Et kindlustada teid parima teeninduse ja toega, palun leidke moment, et registreerida teie toode OnLines - www.Trendnet.com/register
Täname, et te valisite TRENDnet'i.

K1: Ma sisestasin utiliidi ja draiveri CD-ROMi oma arvuti CD-kettaseadmesse, aga paigaldamise menüü ei ilmunud automaatselt. Mida ma peaksin tegema?

V1: Windows 2000/XP korral, kui paigaldamise aken ei ilmunud automaatselt, klikkige **Start** nupul, seejärel **Run** nupul, sisestage tekstiväljale **D:\autorun.exe**, kus "**D**" tähistab teie **CD-ROM** kettaseadet, seejärel vajutage klaviatuurilt **ENTER** klahvi. Windows Vista korral, kui paigaldamise aken ei ilmunud automaatselt, klikkige **Start** nupul, seejärel **Start Search** boksil, sisestage tekstiväljale **D:\autorun.exe**, kus "**D**" tähistab teie **CD-ROM** kettaseadet, seejärel vajutage klaviatuurilt **ENTER** klahvi.

K2: Ma täitsin kõik lühikese paigaldusjuhendi punktid, aga minu traadita USB Adapter ei saa ühendust access pointiga. Mida ma peaksin tegema?

V2: Esiteks, veenduge, et võrgunimi (**SSID**) sobib Teie traadita ruuteri või access pointi võrgunimega (**SSID**). Teiseks, kontrollige oma võrguadministraatoriga üle security key turvalisuse kohta vaadake kasutusjuhendist. Kolmandaks, kontrollige üle oma TCP/IP seaded, veenduge, et Obtain an IP address automatically on valitud. Neljandaks, topeltklikkige TEW-644UB Manager ikoonil, klikkige Site Survey ja seejärel klikkige Refresh ja vaadake, kas seal on mõni vaba traadita võrk loetletud.

K3: Windows ei suuda riistvara ära tunda. Mida ma peaksin tegema?

V3: Veenduge, et arvutis on täidetud lühikeses paigaldusjuhendis punktis üks loetletud minimaalsed nõuded süsteemile. Samuti peate Te enne traadita USB adapteriga ühendamist viima lõpule TEW-644UB Manageri seadistamise (nagu on kirjeldatud eelpool osas 2). Kolmandaks, Te võite traadita USB adapteri ühendada arvuti mõne teise USB pordiga.

K4: Ma ei saa avada TEW-624UB & TEW-644UB Manageri. Mida ma peaksin tegema?

V4: Avage **Device Manager** ja veenduge, et adapter on korralikult paigaldatud. Kui te näete võrguseadme ees kollast küsimärki või hüüumärki, on vaja seade ja/või draiverid uuesti paigaldada. Device Manageri sisenemiseks **Windows 2000/XP** puhul paremklikkige **My Computer** ikoonil, klikkige **Properties**, klikkige **Hardware** sakil ja seejärel klikkige **Device Manager**. Device Manageri sisenemiseks **Windows Vista** puhul paremklikkige **My Computer** ikoonil, klikkige **Properties** ja seejärel klikkige **Device Manager**.

Kui teil endiselt esineb probleeme või on küsimusi **TEW-644UB** kohta, lugege lisateavet kasutusjuhendist draiveri ja utiliidi CD-ROMilt (Inglise keeles) või võtke ühendust Trendneti tehnilise toe osakonnaga.

Sertifikaadid:

Antud seade on testitud ja leitud vastavaks FCC ja CE seadustega.

1. Antud seade ei põhjusta kahjulikke häireid.
2. Antud seade peab vastu võtma kõik saadud häired, sealhulgas häired, mis võivad põhjustada soovimatut tööd.



Elektri- ja elektroonikatoodete jäätmeid ei tohi ära visata koos olmejäätikega. Abivahendite olemasolu korral palume ümber töötlemiseks sorteerida. Küsi nõu jäätmete ümber töötlemise kohta oma kohalikult jaemüüjalt.



MÄRKUS: TOOTJA EI VASTUTA ÜHEGI TV VÕI RAADIO HÄIRETE EEST, MIS ON PÕHJUSTATUD ANTUD SEADME LUBAMATUST ÜMBEREHITAMISEST. IGASUGUNE ÜMBERMODIFITSEERIMINE TÜHISTAB AUTORIVASTUTUSE ANTUD SEADMELE.



Product Warranty Registration

Please take a moment to register your product online.
Go to TRENDnet's website at <http://www.trendnet.com/register>

TRENDnet[®]
20675 Manhattan Place
Torrance, CA 90501
USA