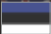




Lühike paigaldusjuhend 

TEW-646UBH
1.01

Eesti	
1. Enne alustamist	1
2. Riistvara paigaldamine	2
3. Traadita adapteri kasutamine	7
Tõrkeotsing	8
Wireless Tips	9



Pakendi sisu

- TEW-646UBH
- CD-ROM'il kasutusjuhend ja Utiliidi
- Mitmekeelne lühike paigaldusjuhend

Minimaalsed nõuded süsteemile

- USB port: 2.0 või 1.1 (Hoiatus: Kui ühendate TEW-646UBH et USB 1.1 port, maksimaalne kiirus on 12Mbps)
- CD-ROM kettaseade

Tarkvara utiliit nõuded

Toetatud operatsioonisüsteemi	Keskprotsessor	Mälu
Windows 7 (32/64-bit)	1GHz või rohkem	1GB RAM või rohkem
Windows Vista (32/64-bit)	800MHz või rohkem	512MB RAM või rohkem
Windows XP (32/64-bit)/2000	300MHz või rohkem	256MB RAM või rohkem
Mac OS X (10.6)	Intel Keskprotsessor	1GB RAM või rohkem
Mac OS X (10.5)	867MHz või rohkem	512MB RAM või rohkem
Mac OS X (10.4)	333MHz või rohkem	256MB RAM või rohkem

Tähtis! Ärge paigaldage USB adapterit arvutisse enne, kui Teil seda teha palutakse.
Märkus: Mac OS X (10.4~10.5) korral, palun tutvuge CD-ROM'il oleva kasutusjuhendiga (inglise keeles).

1. Sisestage utiliidi & kasutusjuhendi CD-plaat oma arvuti CD-ROM lugejasse.

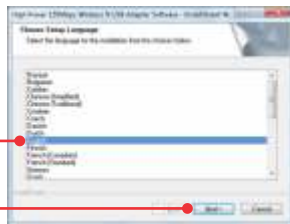
2. Klõppige Run autorun.exe (Windows 7/Vista puhul).



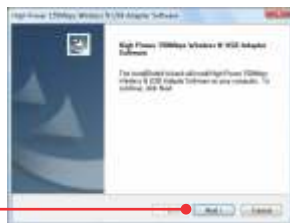
3. Klõppige Install Utility.



4. Valige soovitud keel ja klõpsake nuppu Next.



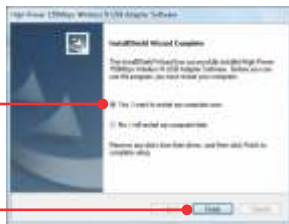
5. Klõppige Next. Peale seda järgige InstallShield Wizard instruksioone.



6. Klõikige Install this driver software anyway (Windows Vista). Klõikige Continue Anyway (Windows XP). Klõikige Yes (Windows 2000).



7. Valige "Yes, I want to restart my computer now" ja klõikige Finish.



8. Eemaldage utiliidi & kasutusjuhendi I CD-ROM teie CD-ROM seadmest.

9. Krivige antenn TEW-646UBH külge.



10. Ühendage traadita adapter oma arvuti vabasse USB porti.



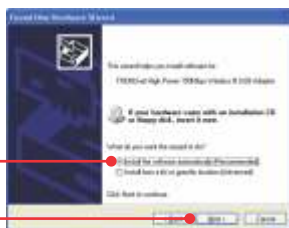
Nmärkus:

Windows Vista/7 draiverid paigalduvad automaatselt. Jätake seksioonist 3 Traadivaba adapteri kasutamine. Windows XP korral jätkake punktist 11. Windows 2000 korral jätkake punktist 15.

11. Ekraanile ilmub Found New Hardware Wizard. Valige No, not this time ja seejärel klikkige Next.



12. Klõkkige Install the software automatically (Recommended) ja seejärel klõkkige Next.



13. Klõkkige Continue Anyway.



14. Klõkkige Finish.



15. Klõkkige Yes (Windows 2000).



Paigaldus on lõppenud

Täpsemat teavet TEW-646UBH seadistamise ja edasijõudnud valikute kohta leiate käsiraamatust Easy Go CD-plaadilt või TRENDneti veebilehelt www.trendnet.com

Teie seadmete registreerimine

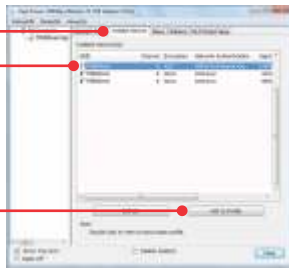
Et kindlustada teid parima teeninduse ja toega, palun leidke moment, et registreerida teie toode OnLines www.trendnet.com/register Täname, et te valisite TRENDnet'i.

3. Traadita adapteri kasutamine

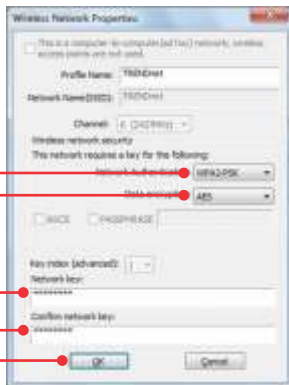
1. Topeltklõpsake töölaual "High Power 150Mbps Wireless N USB Adapter Utility" ikoonil.



2. Klõpsake "Available Network", valige soovitud SSID (traadivaba võrgu nimi) ja siis klõpsake "Add to Profile".



3. Kui oma traadita võrgus on kasutuses krüpteering (nt pöörduspunktil või traadita ruuteril), valige tüüp "Network Authentication and Data Encryption", sisestage võrgu krüpteeringu võti, kinnitage (sisestage veel korra) ja klõpsake siis nuppu OK.



Paigaldus on lõppenud

Täpsemat teavet TEW-646UBH seadistamise ja edasisõjundud valikute kohta leiate käsiraamatust Easy Go CD-plaadilt või TRENDneti veebilehelt www.trendnet.com

Teie seadmete registreerimine

Et kindlustada teid parima teeninduse ja toega, palun leidke moment, et registreerida teie toode OnLines www.trendnet.com/register Täname, et te valisite TRENDnet'i.

1. Ma sisestasin utiliidi ja kasutusjuhendi CD-ROMi oma arvuti CD-seadmesse, aga paigaldamise menüü ei ilmunud automaatselt. Mida ma peaksin tegema?

1. Windows 7 korral, kui installatsiooni menu ei ilmu automaatselt, klõpsake ekraani all vasakus nurgas Windowsi ikoonil, klõpsake "Search programs and files" kastikesel ja sisestage D:\autorun.exe, kus "D" märk tähistab "D:\autorun.exe" kásus teie CD-ROMi draiverit ja siis vajutage ENTER klahvi klaviatuuril.
2. Windows Vista korral, kui installatsiooni menu ei ilmu automaatselt, klõpsake Start, klõpsake Start Search kastikesel, ja sisestage D:\autorun.exe kus "D" tähistab "D:\autorun.exe" teie CD-ROMi draiverit ja siis vajutage ENTER klahvi klaviatuuril.
3. Windows XP korral, kui installatsiooni menu ei ilmu automaatselt, klõpsake Start, klõpsake Run, ja sisestage D:\autorun.exe kus "D" tähistab "D:\autorun.exe" teie CD-ROMi draiverit ja siis vajutage ENTER klahvi klaviatuuril

2. Ma täitsin kõik Lühikese paigaldusjuhendi punktid, aga minu traadita PC adapter ei saa ühendust access pointiga. Mida ma peaksin tegema?

1. Veenduge, et võrgunimi (SSID) sobib WiFi ruuteri või accesspointi võrgunimega (SSID).
2. Kontrollige oma võrguadministraatoriga üle security key turvaliseks ligipääsuks traadita access pointile või ruuterile. Lisainformatsiooni traadita võrgu turvalisuse kohta vaadake kasutusjuhendist.
3. Kontrollige oma TCP/IP seadeid, veendumaks, et Obtain an IP address automatically on valitud.
4. Topeltklõpsake USB Adapteri Utiliidi ikoonil, klõpsake "Available Network" ning seejärel nuppu "Refresh", et kontrollida ja vaadata, kas nimekirjas on mingeid saadavaid traadita võrke.
5. Palun vaadake Wireless vihjeid lõik, kui te jätkate on traadita connetivity probleeme.

3. Windows ei suuda riistvara ära tunda. Mida ma peaksin tegema?

1. Veenduge, et arvutis on Lühikeses paigaldusjuhendi punktis 1 loetletud minimaalsed nõuded süsteemile täidetud.
2. Eelnevalt te peate paigaldama USB adapteri utiliidi (nagu on kirjeldatud punktis 2), enne kui ühendate traadivaba adapteri arvutiga.
3. Te võite traadita USB adapteri ühendada arvuti mõne teise USB pordiga.

4. Ma ei saa avada traadivaba seadistamise utiliiti. Mida ma peaksin tegema?

Sisenege oma Device Manageri ja veenduge, et adapter on korralikult paigaldatud.

1. Et pääseda Device Manageri Windows 7, klõpsake Windows ikooni all vasakus nurgas, klõpsake Computer, klõpsake System Properties ja seejärel klõpsake nupul Device Manager.
2. Et pääseda Device Manager Windows Vista, paremklõpsake Computer ikoonil, klõpsake Properites ja seejärel nuppu Device Manager.
3. Et pääseda Device manager Windows XP, paremklõpsake My Computer ikoonil, klõpsake Properites, klõpsake Hardware sakil ja seejärel klõpsake Device Manager.

Kui sa näed võrguseadet koos kollase küsimärgi või hüüumärgiga:

1. Kustutage seade Device Managerist
2. Eemaldage adapter arvuti küljest.
3. Klõpsake Windows / Start ikoonil, klõpsake "All Programs", klõpsake TRENDnet ja siis klõpsake Uninstall.
4. Paigaldage adater uuesti. Vaadake seksioon 2. Kuidas installeerida.

Kui teil endiselt esineb probleeme või on küsimusi TEW-646UBH kohta, lugege lisateavet kasutusjuhendist draiveri ja utiliidi CD-ROMilt (Inglise keeles) või võtke ühendust Trendneti tehnilise toe osakonnaga.

The following are some general wireless tips to help minimize the impact of interference within an environment.

Assign your network a unique SSID

Do not use anything that would be identifying like “Smith Family Network”. Choose something that you would easily identify when searching for available wireless networks.

Do not turn off the SSID broadcast

The SSID broadcast is intended to be on and turning it off can cause connectivity issues. The preferred method of securing a wireless network is to choose a strong form of encryption with a strong and varied encryption key.

Note: after setting up the SSID, encryption type and encryption key/passphrase, please make a note of them for future reference. You will need this information to connect your wireless computers to the wireless router/access point.

Change the channel

Most wireless access points and routers are defaulted to channel 6. If you have a site survey tool that will display the channels you can plan your channel selection around neighboring access points to minimize interference from them. If your site survey tool does not display the channel try using channels 1 or 11.

If you are using 802.11n you should be securing the network with WPA2 security.

Note: Due to Wi-Fi certification considerations if you choose WEP, WPA or WPA2-TKIP encryption this device may operate in legacy wireless mode (802.11b/g). You may not get 802.11n performance as these forms of encryption are not supported by the 802.11n specification.

Please also make sure that the wireless hardware is not placed in any type of shelving or enclosures.

Avoid stacking hardware on top of each other to prevent overheating issues

Maintain enough free space around the hardware for good ventilation and airflow. There should also be plenty of free space around the antennas to allow the wireless signal to propagate.

There are a number of other environmental factors that can impact the range of wireless devices.

1. Adjust your wireless devices so that the signal is traveling in a straight path, rather than at an angle. The more material the signal has to pass through the more signal you will lose.
2. Keep the number of obstructions to a minimum. Each obstruction can reduce the range of a wireless device. Position the wireless devices in a manner that will minimize the amount of obstructions between them.

3. Building materials can have a large impact on your wireless signal. In an indoor environment, try to position the wireless devices so that the signal passes through less dense material such as dry wall. Dense materials like metal, solid wood, glass or even furniture may block or degrade the signal.
4. Antenna orientation can also have a large impact on your wireless signal. Use the wireless adapter's site survey tool to determine the best antenna orientation for your wireless devices.
5. Interference from devices that produce RF (radio frequency) noise can also impact your signal. Position your wireless devices away from anything that generates RF noise, such as microwaves, HAM radios, Walkie-Talkies and baby monitors.
6. Any device operating on the 2.4GHz frequency will cause interference. Devices such as 2.4GHz cordless phones or other wireless remotes operating on the 2.4GHz frequency can potentially drop the wireless signal. Although the phone may not be in use, the base can still transmit wireless signals. Move the phone's base station as far away as possible from your wireless devices.

If you are still experiencing low or no signal consider repositioning the wireless devices or installing additional access points. The use of higher gain antennas may also provide the necessary coverage depending on the environment.

Sertifikaadid:

Seade on testitud ning vastab FCC ja CE reeglitele.

Seade vastab järgmistele tingimustele:

(1) Seade ei tohi põhjustada ohtlikke häireid.

(2) Seade peab võtma vastu kõiki signaale, sealhulgas signaale, mis võivad põhjustada soovimatuid häireid seadme töös.



Elektri- ja elektroonikatoodete jäätmeid ei tohi ära visata koos olmejäätikega. Abivahendite olemasolu korral palume ümbertöötlemiseks sorteerida. Jäätmete ümbertöötlemise kohta küsige nõu oma kohalikul jaemuujalt.



MÄRKUS: TOOTJA EI VASTUTA ÜHEGI TV VÕI RAADIO HÄIRE EEST, MIS ON PÕHJUSTATUD SEADME LUBAMATUST ÜMBEREHITAMISEST. IGASUGUNE ÜBERMODIFITSEERIMINE TÜHISTAB AUTORIVASTUTUSE SEADMELE.



TRENDnet[®]

Product Warranty Registration

Please take a moment to register your product online.
Go to TRENDnet's website at <http://www.trendnet.com/register>