

TEW-509UB

Quick Installation Guide

Version 09.13.2005



TRENDnet[®]
TRENDware, USA
What's Next in Networking

Table of Contents

Deutsch	1
1. Vorbereitung der Installation	1
2. Verwendung des Hotspot-Detektor	2
3. Installation des Konfigurationsprogramms	5
4. Installation der Hardware	8
5. Installation der Treiber	9
6. Drahtlose Konfiguration	13
Troubleshooting	15

Deutsch QIG

1. Vorbereitung der Installation

Prüfung des Paketinhalts

Prüfen Sie bitte, ob alle erforderlichen Einzelteile in der Packung vorhanden sind:



Prüfung Ihrer Ausrüstung

Bevor Sie den drahtlosen USB-Adapter 802.11a/g installieren, sollten Sie über folgendes verfügen:

1. Computer mit USB-Anschluss
2. 300-MHz-Prozessor und 128 MB Arbeitsspeicher (empfohlen)
3. Mindestens 20 MB freier Speicherplatz auf der Festplatte.
4. CD-ROM-Laufwerk
5. Access Point 802.11a, 802.11b oder 802.11g (für den Infrastrukturmodus) oder einen anderen drahtlosen 802.11a, 802.11g-Adapter (für den Ad-Hoc/Peer-to-Peer-Netzwerkmodus).
6. Windows 98SE/ME/2000/XP

Hinweis: Schließen Sie den drahtlosen USB-Adapter erst an Ihren Computer an, nachdem Sie dieses Programm installiert haben.

2. Verwendung des Hotspot-Detektor




Die folgende Tabelle enthält die Funktionen der einzelnen Tasten.












Taste	Funktionen
Power (Stromversorgung)	Ein- und Ausschalten der Stromversorgung.
Seek (Suche)	<ol style="list-style-type: none">1. Mit einem Druck auf [Seek] beginnen Sie die Suche nach Hotspots.2. Wenn Sie die Taste 2 Sekunden lang gedrückt halten, wechseln Sie zu anderen Abfragefunktionen.
Next (Weiter)	Abfrage des nächsten Access Points

Die folgende Zeichnung erläutert die Bedeutungen der einzelnen Symbole auf der LCD-Anzeige.



SSID	Zeigt die SSID des Access Points an. Wenn die SSID aus mehr als 16 Zeichen besteht, läuft sie horizontal durch die Anzeige.
Kanal	Zeigt den benutzten Kanal an.
Eintrag	Zeigt den aktuellen Eintrag an. Der TEW-509UB unterstützt bis zu 16 Einträge.
Stromversorgung	<p>Zeigt den Batteriestatus an.</p> <p> Batterie fast leer.</p> <p> Batterie voll.</p> <p> Im „Adapter“-Modus oder Batterie wird über USB-Port geladen</p>

<p>Abfragemodus</p>	<p>Es stehen 3 Abfragemodi zur Verfügung (S, F und D). Wenn Sie die Taste „Seek“ (Suche) gedrückt halten, wechseln Sie zwischen den Abfragemodi hin und her. Sobald Sie den gewünschten Modus erreicht haben, drücken Sie nochmals kurz auf die „Seek“-Taste, um mit der Standortabfrage zu beginnen.</p> <p> [S]-Modus: Ordnet die Access Points nach der jeweiligen Signalstärke.</p> <p> [F]-Modus: Führt alle nicht verschlüsselten Access Points (Access Points ohne Sicherheitseinstellungen) auf und ordnet sie nach ihrer Signalstärke.</p> <p> [D]-Modus: Prüft die Signalstärke eines Access Points an verschiedenen Standorten.</p>
<p>Sicherheit</p>	<p>Zeigt die Sicherheitseinstellungen des drahtlosen Netzwerks an.</p> <p> WPA-Verschlüsselung ist aktiviert.</p> <p> WEP-Verschlüsselung ist aktiviert.</p> <p> Sicherheitsfunktionen sind deaktiviert (keine Verschlüsselung).</p>
<p>Signal</p>	<p>Zeigt die Signalstärke und das Frequenzband (802.11a/b/g) des drahtlosen Netzwerks an. Die Signalstärke kann 5 verschiedene Niveaus aufweisen.</p> <p> 802.11a-Modus im 5-GHz-Band</p> <p> 802.11g-Modus im 2,4-GHz-Band</p> <p> 802.11b-Modus im 2,4-GHz-Band</p>

3. Installation des Konfigurationsprogramms

Windows 98SE/ME/2000/XP

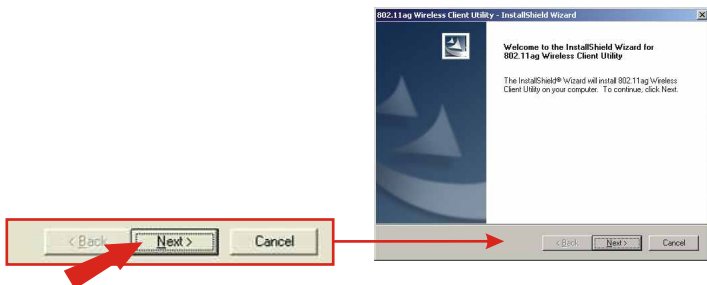
1. Legen Sie die TEW-509UB-CD in das CD-ROM-Laufwerk Ihres Computers ein. Daraufhin erscheint automatisch das Installationsmenü. Wenn das Menü nicht angezeigt wird, klicken Sie bitte auf **Start**, dann auf **Run (Ausführen)** und geben in das Textfeld **E:\Autorun.exe** ein. Klicken Sie auf **OK**.

Hinweis: Ersetzen Sie „E“ in „E:\Autorun.exe“ mit dem Buchstaben, der Ihrem CD-ROM-Laufwerk zugeordnet ist.

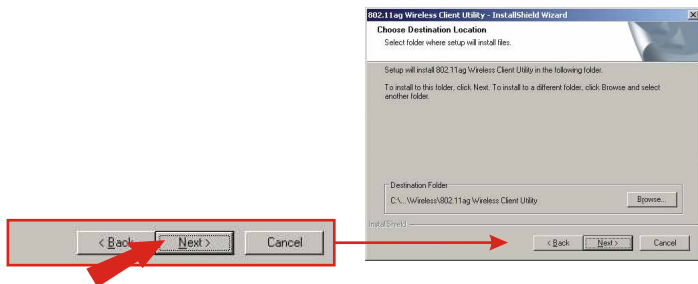
2. Klicken Sie im Installationsmenü auf **Install Utility (Programm installieren)**.



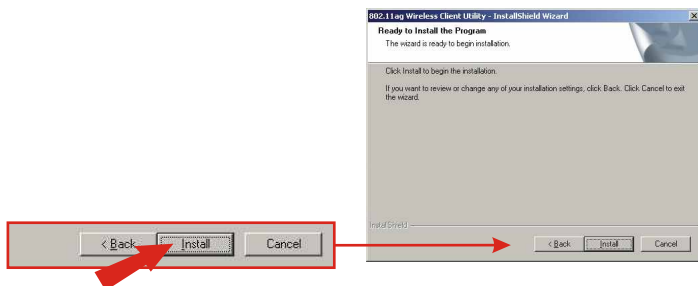
3. Installieren Sie jetzt anhand der Anweisungen des Installationsassistenten das drahtlose Konfigurationsprogramm.
4. Klicken Sie auf **Next (Weiter)**.



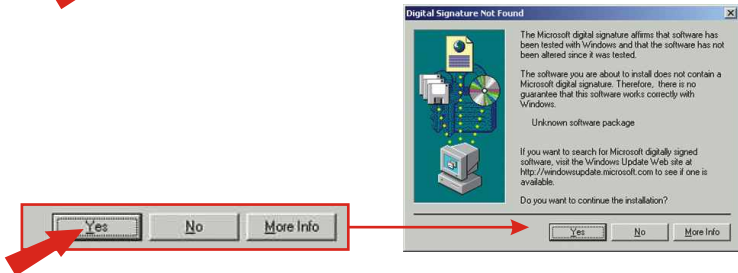
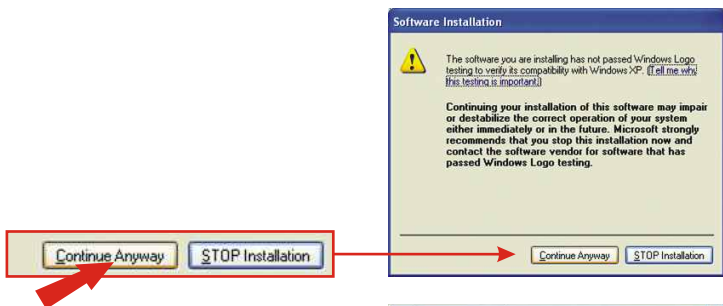
5. Klicken Sie auf **Next (Weiter)**.



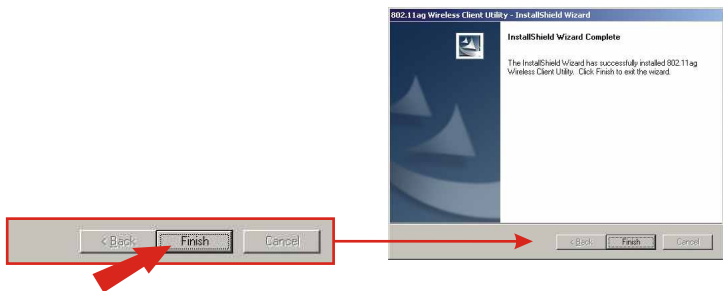
6. Klicken Sie auf **Install (Installieren)**.



7. Daraufhin erscheint die Warnung, dass das Gerät, das Sie gerade installieren, noch nicht als kompatibel mit Windows XP zertifiziert worden ist. Klicken Sie auf **Continue Anyway** (Vorgang dennoch fortsetzen). Klicken Sie bei Windows 2000 auf **Yes** (Ja).



8. Klicken Sie auf **Finish** (Fertigstellen).



4. Installation der Hardware

Der TEW-509UB ist während des Betriebs an- und absteckbar („hot-pluggable“). Sie können ihn also anschließen oder entfernen, während der Computer eingeschaltet ist.

1. Verbinden Sie den drahtlosen USB-Adapter TEW-509UB mit dem USB-Anschluss Ihres Computers.



5. Installation der Treiber

Windows 98SE/ME

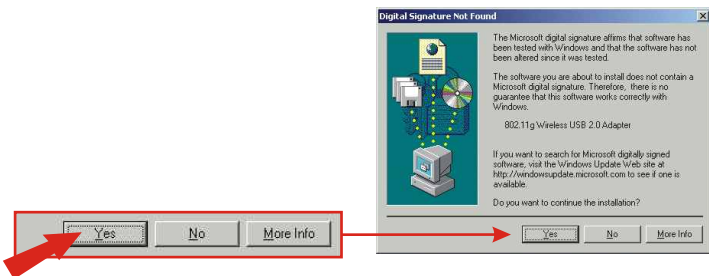
Verbinden Sie den drahtlosen USB-Adapter nach der Installation der Programmsoftware mit dem USB-Anschluss Ihres Computers.

1. Windows erkennt die neue Hardwarekomponente und installiert automatisch den entsprechenden Treiber.



Windows 2000

1. Verbinden Sie den drahtlosen USB-Adapter nach der Installation der Programmsoftware mit dem USB-Anschluss Ihres Computers. Windows erkennt die neue Hardwarekomponente und lädt automatisch den Treiber.
2. Wenn das Fenster „Digital Signature Not Found“ (Digitale Signatur nicht gefunden) erscheint, klicken Sie auf **Yes (Ja)**.

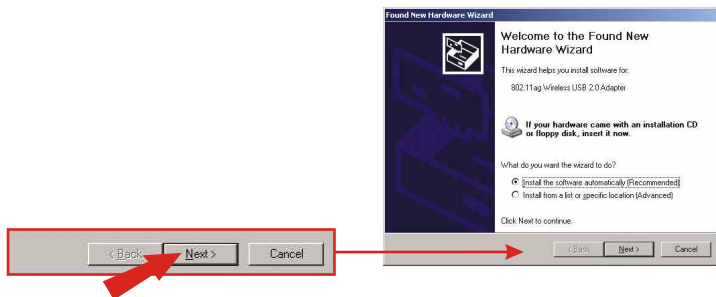


HINWEIS: Die drahtlosen Adapter von TRENDnet sind bei allen unterstützten Windows-Betriebssystemen umfassend getestet worden und bieten garantierte Kompatibilität.

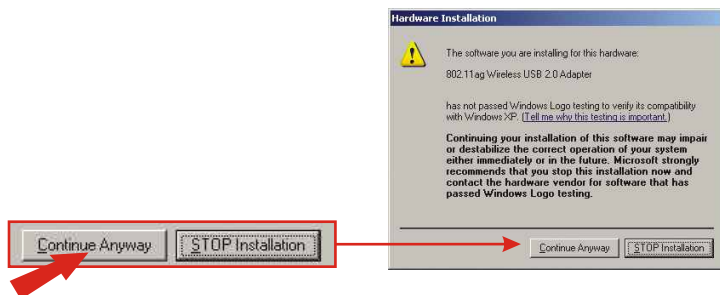
3. Nachdem Sie auf „Yes“ (Ja) geklickt haben des Treibers erscheint das Symbol für die drahtlose Kommunikation in der Symbolleiste (neben der Uhrzeit in der rechten unteren Ecke Ihres Bildschirms). Wenn es nicht angezeigt wird, müssen Sie Ihren Computer neu starten. **Gehen Sie zum Abschnitt 6 „Drahtlose Konfiguration“.**

Windows XP

1. Verbinden Sie den drahtlosen USB-Adapter nach der Installation der Programmsoftware mit dem USB-Anschluss Ihres Computers. Daraufhin erscheint der „Found New Hardware Wizard“ (der Assistent „Neue Hardwarekomponente gefunden“). Achten Sie darauf, dass **Install the software automatically (Software automatisch installieren)** markiert ist und dass sich die TEW-509UB-CD in Ihrem CD-ROM-Laufwerk befindet. Klicken Sie dann auf **Next (Weiter)**.

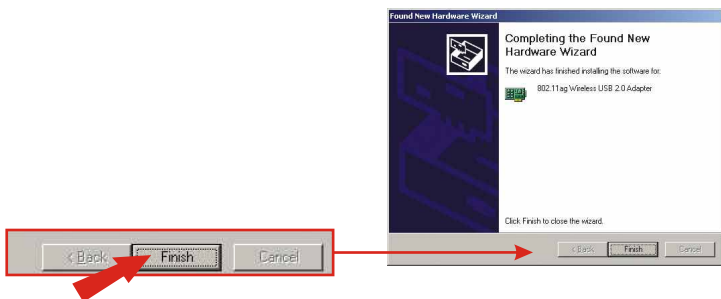


2. Daraufhin erscheint die Warnung, dass das Gerät, welches Sie gerade installieren, noch nicht als kompatibel mit Windows XP zertifiziert worden ist. Klicken Sie auf **Continue Anyway (Vorgang dennoch fortsetzen)**.



HINWEIS: Die drahtlosen Adapter von TRENDnet sind bei allen unterstützten Windows-Betriebssystemen umfassend getestet worden und bieten garantierte Kompatibilität.

3. Der „Found New Hardware Wizard“ (Assistent „Neue Hardwarekomponente gefunden“) zeigt jetzt an, dass er die Installation der Software für Ihren TEW-509UB abgeschlossen hat. Klicken Sie auf **Finish (Fertigstellen)**.

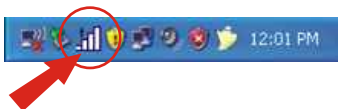


Hinweis: Nachdem Sie auf „Finish“ (Fertigstellen) geklickt haben, des Treibers erscheint das Symbol für die drahtlose Kommunikation in der Symbolleiste (neben der Uhrzeit in der rechten unteren Ecke Ihres Bildschirms). Wenn es nicht angezeigt wird, müssen Sie Ihren Computer neu starten. **Gehen Sie zum Abschnitt 6 „Drahtlose Konfiguration“.**

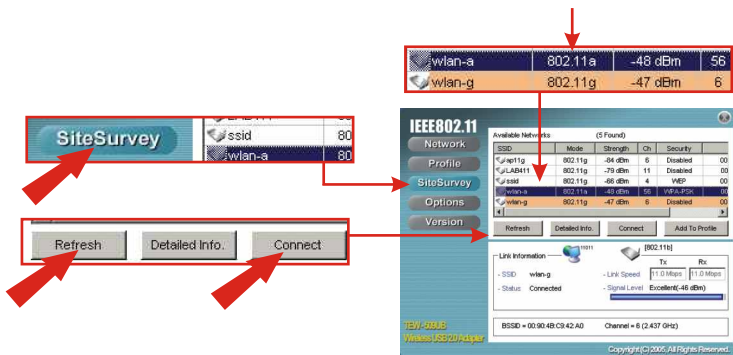
6. Drahtlose Konfiguration

Infrastrukturmodus (Verbindung vom PC zum Access Point)

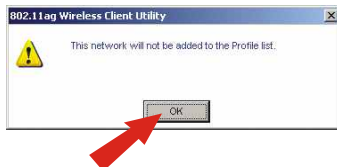
1. Doppelklicken Sie auf das Symbol für die drahtlose Kommunikation in der Symbolleiste (neben der Uhrzeit in der rechten unteren Ecke Ihres Bildschirms).



2. Klicken Sie auf **Site Survey** (Standort-Übersicht). Klicken Sie dann auf Refresh (Aktualisieren) und wählen Sie den gewünschten Access Point aus. Klicken Sie auf **Connect** (Verbindung herstellen).



3. Klicken Sie auf **OK**.



4. Prüfen Sie bitte Ihren Verbindungsstatus.

The screenshot shows the IEEE802.11 software interface. On the left, a status bar displays '- Status: Connected'. On the right, the main window shows 'Available Networks (5 Found)' with a table of network details. Below the table, 'Link Information' for the selected network 'wlan-a' shows 'Status: Connected' and 'Signal Level: Excellent(-52 dBm)'. A red box highlights the signal level bar, which is also shown in a separate callout box below with the text '- Signal Level: Excellent(-52 dBm)'. Red arrows indicate the flow of information from the main interface to the callout and back to the status bar.

SSID	Mode	Strength	Ch.	Security	
*_LAD411	802.11g	-81 dBm	11	Disabled	00
*_ssid	802.11g	-80 dBm	4	WEP	00
*_wlan-a	802.11a	-56 dBm	64	Disabled	00
*_wlan-g	802.11g	-85 dBm	6	Disabled	00
*_wlan-g	802.11g	-86 dBm	6	Disabled	00

Link Information: wlan-a (802.11a)
- SSID: wlan-a - Link Speed: 64.0 Mbps To: 64.0 Mbps
- Status: Connected - Signal Level: Excellent(-52 dBm)
BSSID = 00:90:4B:C9:42:9F Channel = 64 (5.320 GHz)

- Status: Connected

- Signal Level: Excellent(-52 dBm)

Herzlichen Glückwunsch!
Ihre Installation ist beendet!

Troubleshooting

Q1: I completed all the steps in the quick installation guide, but my wireless USB Adapter isn't connecting to my access point. What should I do?

A1: First, you should verify that the Network SSID matches your wireless router or access point's SSID. Second, you should check your TCP/IP properties to ensure that Obtain an IP address automatically is selected. Third, you can click on the Site Survey link to check and see if there are any available wireless networks listed.

Q2: Windows is unable to recognize my hardware. What should I do?

A2: Make sure your computer meets the minimum requirements as specified in Section 1 of this quick installation guide. Also, you must install the wireless configuration utility (as described in Section 3) before connecting the wireless USB Adapter.

Q3: I cannot open the wireless configuration utility. What should I do?

A3: Go to your device manager (control panel → system) to make sure the adapter is installed properly. If you see a networking device with a yellow question mark or exclamation point, you will need to reinstall the device and/or the drivers.

If you still encounter problems, please refer to the User's Guide CD-ROM or contact technical support.

Certifications

This equipment has been tested and found to comply with FCC and CE Rules. Operation is subject to the following two conditions:

- (1) This device may not cause harmful interference.
- (2) This device must accept any interference received.
Including interference that may cause undesired operation.

NOTE: THE MANUFACTURER IS NOT RESPONSIBLE FOR ANY RADIO OR TV INTERFERENCE CAUSED BY UNAUTHORIZED MODIFICATIONS TO THIS EQUIPMENT. SUCH MODIFICATIONS COULD VOID THE USER'S AUTHORITY TO OPERATE THE EQUIPMENT.





What's Next in Networking

Product Warranty Registration

Please take a moment to register your product online.
Go to TRENDware's website at <http://www.TRENDNET.com>

TRENDnet Technical Support

US/Canada Support Center

Contact

Telephone: 1(310) 626-6252

Fax: 1(310) 626-6267

Email: support@trendnet.com

Tech Support Hours

7:30am - 6:00pm Pacific Standard Time
Monday - Friday

European Support Center

Contact**Telephone**

Deutsch : +49 (0) 6331 / 268-460

Français : +49 (0) 6331 / 268-461

0800-907-161 (numéro vert)

Español : +49 (0) 6331 / 268-462

English : +49 (0) 6331 / 268-463

Italiano : +49 (0) 6331 / 268-464

Dutch : +49 (0) 6331 / 268-465

Fax: +49 (0) 6331 / 268-466

Tech Support Hours

8:00am - 6:00pm Middle European Time
Monday - Friday

TRENDware International, Inc.

3135 Kashiwa Street. Torrance, CA 90505

<http://www.TRENDNET.com>