

# TEW-452BRP

**108Mbps 802.11g Wireless Router Quick Installation Guide**

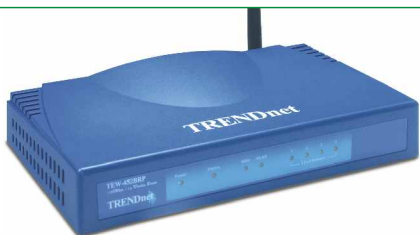
**Routeur sans file 802,11g 108Mbps  
Guide d'installation rapide**

**Drahtloser 108 MBit/s 802.11g Router  
Kurzanleitung zur Installation**

**Enrutador inalámbrico 802.11g a 108Mbps  
Guía de instalación rápida**

**Маршрутизатор 108 Мбит/сек 802.11g Wireless  
Руководство по быстрой установ**

**Version 06.28.05**



**TRENDnet**<sup>®</sup>  
TRENDware, USA  
**What's Next in Networking**

# Table of Contents

Français .....	1
1. Préparation de l'installation .....	1
2. Installation du matériel .....	3
3. Configuration de votre routeur/PA .....	4
4. Configuration de votre adaptateur réseau sans fil .....	11
Troubleshooting .....	13

# Français QIG

## 1. Préparation de l'installation

### Contenu de l'emballage

Veuillez vérifier la présence des éléments suivants dans la boîte :



TEW-452BRP



Guide de l'utilisateur  
sur CD-ROM



Guide d'installation rapide



Adaptateur secteur (5V, 2.5A)

### Vérification de l'équipement

Avant d'installer le PA/ Routeur :

1. Un modem câble/DSL installé avec un port Ethernet
2. Un accès Internet à large bande
3. Un navigateur Internet tel Internet Explorer (5.0 ou plus récent) ou Netscape Navigator (4.7 ou plus récent).
4. Un câble réseau pour chaque ordinateur
5. Un ordinateur avec le protocole TCP/IP et Client for Microsoft Networks Service installés

## **Obtenez les informations de votre fournisseur d'accès Internet (FAI)**

Lors de l'installation de votre Routeur sans fil, l'application Quick Setup (Installation rapide) vous demandera de préciser le type de connexion de votre FAI. Pour ce faire, veuillez vérifier le type de votre connexion Internet DSL ou par câble à large bande auprès de votre FAI et assurez-vous de disposer de toutes les informations de l'un des types de connexion s suivants:

### **Connexion IP dynamique par câble**

Aucune obligation. L'adresse IP sera assignée automatiquement par l'ISP.

### **Connexion IP statique ou fixe par câble**

Adresse IP Internet : \_\_\_\_ . \_\_\_\_ . \_\_\_\_ . \_\_\_\_ (p. ex. 215.24.24.129)

Masque de sous-réseau : \_\_\_\_ . \_\_\_\_ . \_\_\_\_ . \_\_\_\_

Adresse IP de la passerelle : \_\_\_\_ . \_\_\_\_ . \_\_\_\_ . \_\_\_\_

DNS principal : \_\_\_\_ . \_\_\_\_ . \_\_\_\_ . \_\_\_\_

DNS secondaire : \_\_\_\_ . \_\_\_\_ . \_\_\_\_ . \_\_\_\_

### **Connexion DSL PPPoE**

Nom d'utilisateur : \_\_\_\_\_

Mot de passe : \_\_\_\_\_

### **Connexion DSL PPTP**

Adresse IP Internet : \_\_\_\_ . \_\_\_\_ . \_\_\_\_ . \_\_\_\_ (p. ex. 215.24.24.129)

Masque de sous-réseau : \_\_\_\_ . \_\_\_\_ . \_\_\_\_ . \_\_\_\_

Adresse IP de la passerelle : \_\_\_\_ . \_\_\_\_ . \_\_\_\_ . \_\_\_\_

Adresse IP du serveur PPTP :: \_\_\_\_ . \_\_\_\_ . \_\_\_\_ . \_\_\_\_

Nom d'utilisateur : \_\_\_\_\_

Mot de passe : \_\_\_\_\_

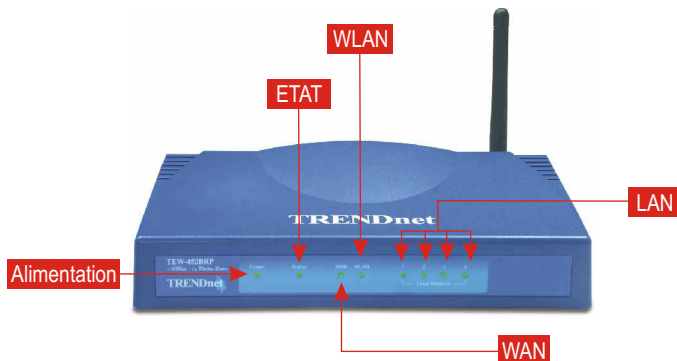
## 2. Installation du matériel

1. Branchez un câble réseau RJ-45 du port Ethernet du modem Câble/DSL au port WAN du routeur/PA.
2. Branchez un autre câble réseau RJ-45 de l'un des ports LAN du routeur/PA au port réseau de votre ordinateur.
3. Mettez votre modem câble/DSL sous tension.
4. Branchez l'adaptateur tension fourni à votre PA/routeur et à une prise de courant, votre routeur/PA devrait s'allumer.
5. Allumez votre ordinateur.



### Vérification de l'installation du matériel

Assurez vous que les voyants du panneau frontal sont allumés : Alimentation, Etat, WAN, LAN, et un voyant de port LAN pour chaque ordinateur câblé relié au PA/Routeur.



# 3. Configuration de votre routeur/PA

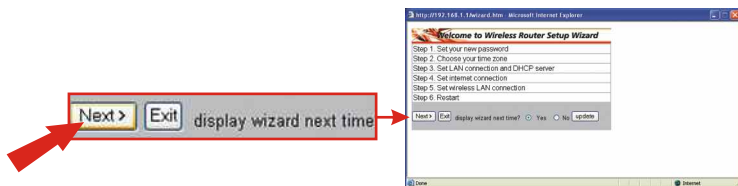
Le paragraphe ci-dessous vous aidera à configurer votre routeur/PA pour le connecter à l'Internet et à vos PC. Le paramétrage varie et dépend du type de connexion Internet dont vous disposez. Si vous n'êtes pas certain du type de connexion dont vous disposez, veuillez contacter votre FAI pour obtenir les informations nécessaires, reprises dans le paragraphe **Préparation de l'installation** au début de ce Guide d'installation rapide.

1. Ouvrez votre navigateur Internet, tapez-y l'adresse **http://192.168.1.1** et appuyez sur la touche **Enter**.
2. Une fenêtre d'authentification s'affichera. Saisissez le nom d'utilisateur et le mot de passe et cliquez sur **OK**. Le nom d'utilisateur par défaut est « admin », tout comme le mot de passe.



**NOTE:** Pour réinitialiser le mot de passe du routeur/PA, veuillez consulter le Guide de l'utilisateur sur CD-ROM.

3. L'assistant de configuration de routeur sans fil s'affichera. Cliquez sur **Next** (Suivant).



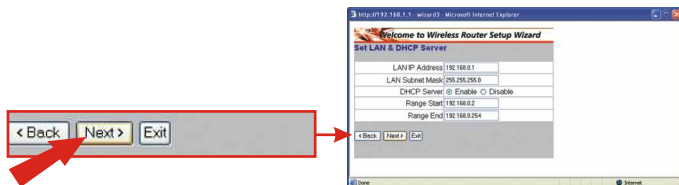
4. Si vous désirez modifier le mot de passe de votre routeur, tapez le nouveau mot de passe dans les champs **Password** (Mot de passe) et **Verify Password** (Confirmer mot de passe). Cliquez sur **Next** (Suivant).



5. Choisissez le bon fuseau horaire dans le menu déroulant et cliquez sur **Next** (Suivant).



6. Si vous désirez attribuer votre routeur à un autre segment du réseau, vous devez modifier l'**adresse IP du LAN** et le **masque de sous réseau**. Assurez-vous que les adresses IP de début et de fin (**Range Start** et **Range End**) correspondent bien à votre segment de réseau. Sinon, cliquez simplement sur **Next** (Suivant).



7. Sélectionnez ensuite votre type de connexion dans le menu déroulant (Obtention automatique de l'IP, adresse IP Statique, PPPoE ou PPTP) et poursuivez avec les instructions adéquates ci-dessous.

- Obtain IP automatically (DHCP client)
- Fixed IP address
- PPPoE to obtain IP automatically
- PPPoE with a fixed IP address
- PPTP
- L2TP



## **Obtention automatique de l'IP (client DHCP)**

8. Sélectionnez le type de connexion Obtain IP automatically (DHCP client) (Obtenir automatiquement une adresse IP (client DHCP)) et cliquez sur **Next** (Suivant).

- Obtain IP automatically (DHCP client)
- Fixed IP address
- PPPoE to obtain IP automatically
- PPPoE with a fixed IP address
- PPTP
- L2TP



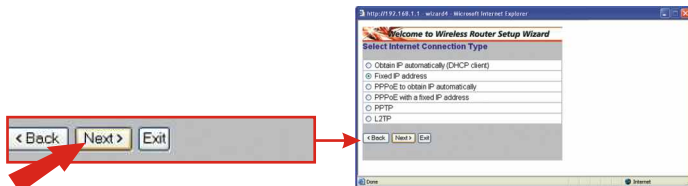
< Back   Next >   Exit

9. Poursuivez avec l'étape 18.

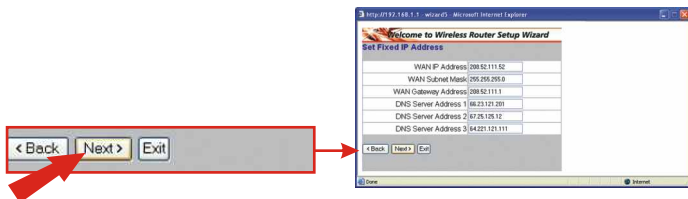


## Adresse IP statique

10. Sélectionnez **Fixed IP address** (Adresse IP statique) et cliquez sur **Next** (Suivant).



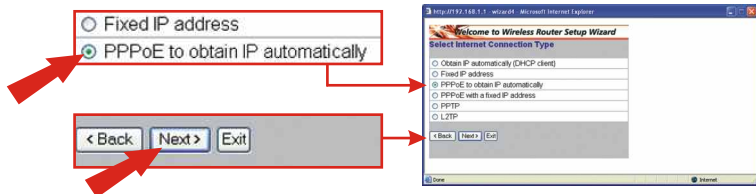
11. Saisissez l'adresse IP du WAN, le masque de sous réseau du WAN, l'adresse de la passerelle du WAN et le serveur DNS fourni par votre FAI et cliquez sur **Next** (Suivant).



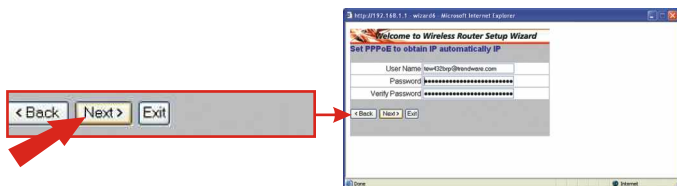
12. Poursuivez avec l'étape 18.

## PPPoE pour obtenir automatiquement une adresse IP

13. Sélectionnez le type de connexion PPPoE to obtain IP automatically (PPOE pour obtenir automatiquement une adresse IP) et cliquez sur **Next** (Suivant).



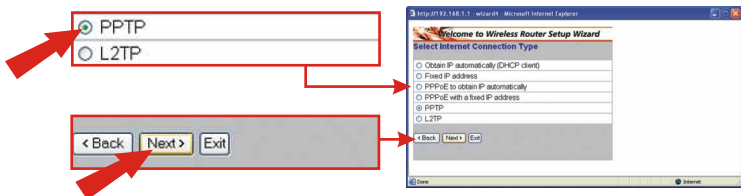
14. Saisissez votre nom d'utilisateur et votre mot de passe. Cliquez sur **Next** (Suivant).



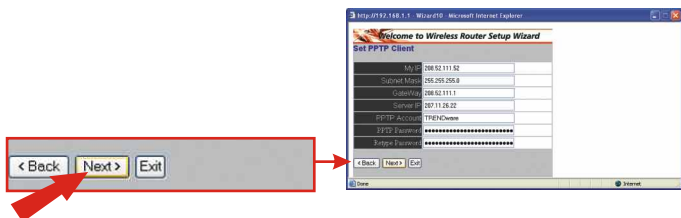
15. Poursuivez avec l'étape 18.

## PPTP

16. Sélectionnez le type de connexion **PPTP** et cliquez sur **Next** (Suivant).



17. Saisissez l'adresse IP, le masque de sous réseau, la passerelle, l'IP du serveur, le compte PPTP et le mot de passe PPTP. Cliquez sur **Next** (Suivant).



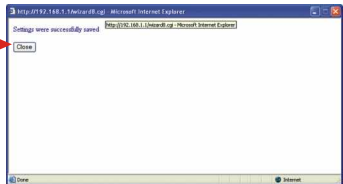
18. Le paramétrage recommandé sera automatiquement sélectionné pour vous. Vous pouvez cependant décider de sélectionner un canal et/ou un nom de réseau (SSID) différent. Cliquez sur **Next** (Suivant).



19. Cliquez sur **Restart** (Redémarrer).



20. Cliquez sur **Close** (Fermer).



Félicitations!  
L'installation est maintenant complète.

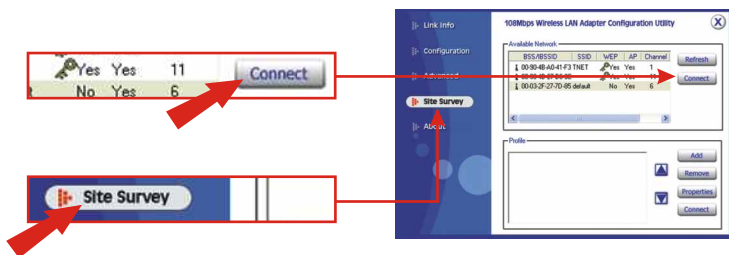
# 4. Configuration de votre adaptateur réseau sans fil

Dans cet exemple, l'utilitaire de connexion sans fil TEW-441 se connectera sur le TEW-452BRP

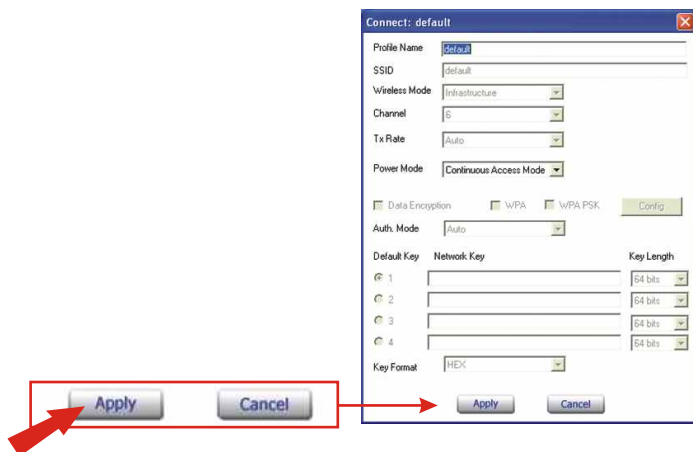
1. Double-cliquez sur l'icône sans fil de votre barre d'état système.



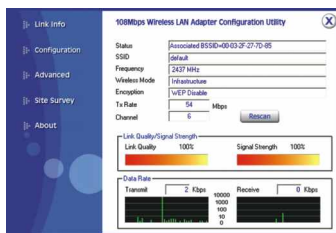
2. Double-cliquez sur l'icône sans fil de votre barre d'état système, cliquez sur **Site Survey** (Etude du site), sélectionnez le SSID attribué au TEW-452BRP, et cliquez sur **Connect** (Connecter).



3. Cliquez sur **Apply** (Appliquer).



4. Vérifiez que votre adaptateur sans fil se connecte correctement au TEW-452BRP.



# Troubleshooting

For help with the TEW-452BRP's configuration and advanced settings, please refer to the User's Guide CD-ROM.

**Q1. I specified the IP address "192.168.1.1" in my web browser, but an error message says "The page cannot be displayed." How can I get into the TEW-452BRP web configuration page?**

**A1.** Please verify your hardware and TCP/IP settings again by following the instructions in sections 2-3, make sure the Power, Internet, WAN, and the LAN lights on the AP/Router's front panel are on, and verify that the TCP/IP configuration is correct. Then, try accessing 192.168.1.1 again using your web browser.

**Q2. I am not sure what type of Internet Account I have for my Cable/DSL connection, How do I find out?**

**A2.** You can simply contact your Internet Service Provider's (ISP) Customer Service or Technical Support Department for the correct information.

**Q3. I set up my Internet connection type and saved it, but I still cannot connect to the Internet. What should I do?**

**A3.** Option 1: On the TEW-452BRP's configuration menu, click the Status tab at the top of the page, and then scroll down to the WAN section. Click the WAN IP Release button, and then click the WAN IP Renew button. This will allow the AP/Router to refresh the connection with your ISP. Then, try accessing a website such as <http://www.trendnet.com> with your Internet browser.

Option 2: Turn off your Cable/DSL modem, AP/Router, and your PC. Turn on the Cable/DSL modem, and wait 60 seconds. Then, turn on the AP/Router, followed by your PC. This simple power cycle normally helps the AP/Router find your Internet connection. Then, try browsing a website such as <http://www.trendnet.com> with your web browser.

**Note:** For help with the TEW-452BRP's configuration and advanced settings, please refer to the User's Guide CD-ROM.

If you still encounter problems setting up your AP/Router, we can help. Please have your Internet account information ready, (ISP, Account Type) and contact us using the information below.

## Certifications

This equipment has been tested and found to comply with FCC and CE Rules. Operation is subject to the following two conditions:

- (1) This device may not cause harmful interference.
- (2) This device must accept any interference received, including interference that may cause undesired operation.



**NOTE:** THE MANUFACTURER IS NOT RESPONSIBLE FOR ANY RADIO OR TV INTERFERENCE CAUSED BY UNAUTHORIZED MODIFICATIONS TO THIS EQUIPMENT. SUCH MODIFICATIONS COULD VOID THE USER'S AUTHORITY TO OPERATE THE EQUIPMENT.



**What's Next in Networking**

## Product Warranty Registration

Please take a moment to register your product online.  
Go to TRENDware's website at <http://www.TRENDNET.com>

## TRENDnet Technical Support

### US/Canada Support Center

#### Contact

**Telephone:** 1(310) 626-6252

**Fax:** 1(310) 626-6267

**Email:** [support@trendnet.com](mailto:support@trendnet.com)

#### Tech Support Hours

7:30am - 6:00pm Pacific Standard Time  
Monday - Friday

### European Support Center

#### Contact

##### Telephone

Deutsch : +49 (0) 6331 / 268-460

Français : +49 (0) 6331 / 268-461

Español : +49 (0) 6331 / 268-462

English : +49 (0) 6331 / 268-463

Italiano : +49 (0) 6331 / 268-464

Dutch : +49 (0) 6331 / 268-465

**Fax:** +49 (0) 6331 / 268-466

#### Tech Support Hours

8:00am - 6:00pm Middle European Time  
Monday - Friday

**TRENDware International, Inc.**  
3135 Kashiwa Street. Torrance, CA 90505  
**<http://www.TRENDNET.com>**