

# TEW-450APB

**Super G Access Point Quick Installation Guide**

**Point d'accès Super G Guide d'installation rapide**

**Super G Access Point Kurzanleitung zur Installation**

**Punto de Acceso Súper G Guía de instalación rápida**

**Точка доступа Super G Руководство по быстрой установке**

**Version 06.28.2005**



**TRENDnet**<sup>®</sup>  
TRENDware, USA  
**What's Next in Networking**

# Table of Contents

Español .....	1
1. Puesta a punto para la instalación .....	1
2. Instalación del Hardware .....	2
3. Configuración TCP/IP .....	3
4. Configuración del Punto de Acceso .....	5
Troubleshooting.....	10

# Español QIG

## 1. Puesta a punto para la instalación

### Contenidos del paquete

Verifique que su caja contiene todo lo que incluimos en ella:



### Verificación del equipo

Antes de configurar el Punto de Acceso, debe tener lo siguiente:

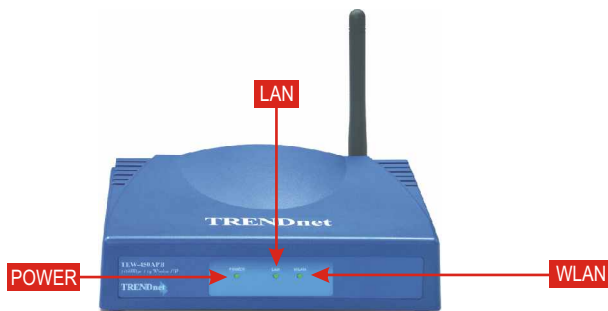
1. Un PC con tarjeta de red inalámbrica o por cable (RJ45).
2. Protocolo TCP/IP instalado en el PC.
3. Un navegador Web tales como Internet Explorer (5.0 o superior) o Navigator (4.7 o superior).
4. Un Hub o conmutador conectado a su actual red por cable.
5. Un cable de red RJ-45 para conectar el Punto de Acceso a su conmutador de red.

## 2. Instalación del Hardware

1. Busque una ubicación óptima para el Punto de Acceso. El mejor sitio para colocar el Punto de Acceso es, por lo general, en el centro de la red inalámbrica.
2. Conecte el cable de red RJ45 en su Punto de Acceso, después conecte la otra parte del cable de red a un interruptor o un Hub. El Punto de Acceso está ahora conectado a su red 10/100Mbps.
3. Conecte el adaptador de energía al Punto de Acceso. Asegúrese de utilizar el adaptador de energía (fuente) que viene con el Punto de Acceso, si usa otro adaptador de energía diferente puede dañar la unidad.



**NOTA:** Si está utilizando un PC conectado a un cable para configurar el Punto de Acceso, conecte este PC al mismo interruptor o Hub al que está conectado el TEW-450APB.



### Verificación de la instalación del Hardware

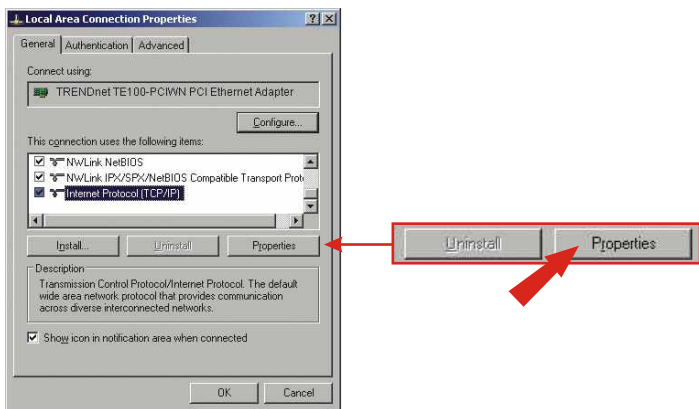
Compruebe que las luces del panel frontal están encendidas: Potencia, LAN, WLAN

# 3. Configuración TCP/IP

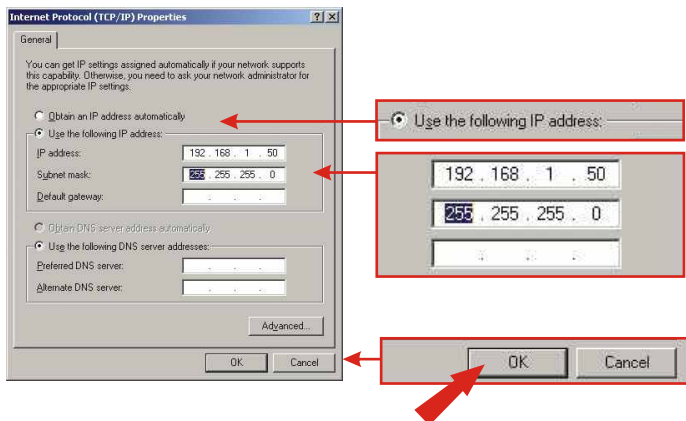
Antes de acceder y configurar el Punto de Acceso, necesita cambiar la configuración TCP/IP.

## Windows 2000/XP

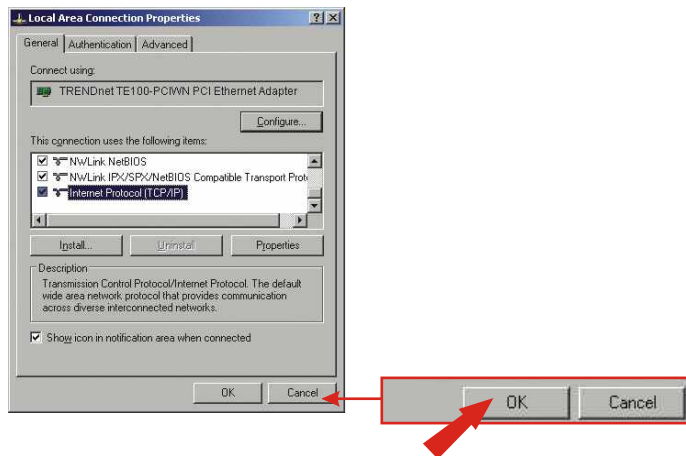
1. Vaya al botón **Start (Inicio)** ubicado en su escritorio.
2. Haga clic en **Start (Inicio)**, y luego en **Control Panel (Panel de Control)**. Para Windows 2000, pulse Start (Inicio), destaque **Settings (Configuración)** y después haga clic en **Control Panel (Panel de control)**.
3. Haga doble clic sobre el icono **Network Connection (Conexión de Red)**.
4. Haga clic derecho en el icono **Local Area Connection (Conexión del área local)**, después haga clic en **Properties (propiedades)** Le aparecerá entonces la caja de propiedades de conexión del área local.
5. Debajo de la barra **General**, ubique y seleccione el protocolo de Internet TCP/IP y luego haga clic derecho en **Properties (Propiedades)**. En este momento, le aparecerá la caja de propiedades del protocolo de Internet (TCP/IP).



6. Haga clic en **Use the following IP address (Use la siguiente dirección IP)**. Introduzca 192.168.1.50 para la dirección IP y a continuación 255.255.255.0 para la Subred, por último haga clic en **OK**.



7. Haga clic en **OK**.



8. Su PC ahora está listo para acceder y configurar el Punto de Acceso.

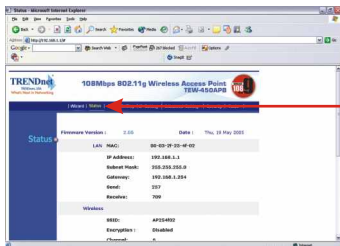
# 4. Configuración del Punto de Acceso

## Desde un PC por cable

1. Ahora, abra el navegador Web (Internet Explorer o Netscape), después introduzca **http://192.168.1.1** en la barra de direcciones, luego pulse la tecla **Enter** (Entrar). Escriba **admin** para el **username** (nombre de usuario) y luego **admin** para su **password** (contraseña). Haga clic en **OK**.



2. Haga clic en **Wizard** (Asistente).



Wizard | Status | Basic Setting

3. Haga clic en **Next** (Siguiente).



4. Si desea cambiar la contraseña por defecto, escriba la nueva contraseña y luego haga clic en **Next** (Siguiente). De lo contrario, haga clic en **Next** (Siguiente).

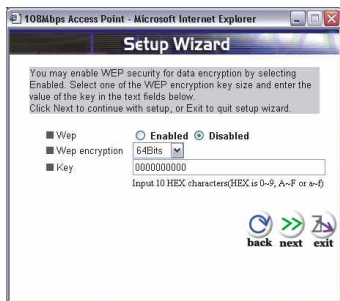




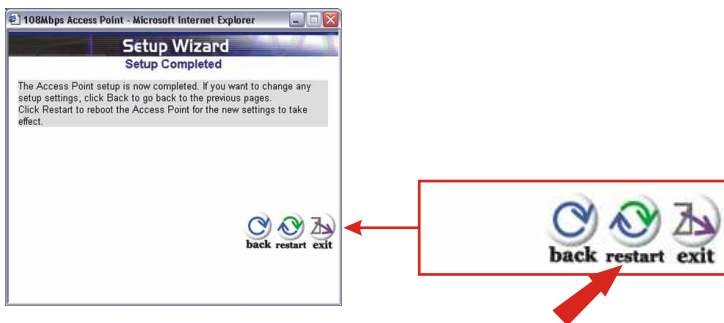
5. Si desea cambiar el SSID o canal por defecto, escriba la información apropiada y luego pulse **Next** (Siguiente). De lo contrario, haga clic en **Next** (Siguiente).



6. Haga clic en **Next** (Siguiente).



7. Haga clic en **Restart** (Reiniciar) y luego pulse **Close** (Cerrar).



¡En Hora Buena!  
La instalación ha sido completada

## **De un PC inalámbrico**

(utilizando el TEW-441PC de TRENDnet como muestra en esta sección)

La configuración actual del Punto de Acceso es:

SSID - AP254f02

Channel - 6

8. En su PC inalámbrico, abra su Programa de Herramienta Inalámbrica.

9. Haga clic en **Site Survey** (Inspección del sitio), luego seleccione **AP254f02** o el SSID que haya sido asignado al TEW-450APB, después pulse **Connect** (Conectar). Si no desea ver el SSID del TEW-450APB haga clic en **Refresh** (Refrescar).



10. Haga clic en **Apply** (Aplicar).



11. Vaya al principio de la sección 4. Configure el Punto de Acceso y siga los pasos del 1 al 7.

# Troubleshooting

**Q1:** I typed `http://192.168.1.1` in my Internet browser's address bar, but error message says "The page cannot be displayed". How can I get into the TEW-450APB's web configuration page?

**A1:** Please check your hardware and TCP/IP settings again by following the instructions in sections 1~3. Make sure the Power, LAN, and WLAN LEDs are lit and the TCP/IP configurations are correct. Then try accessing `http://192.168.1.1` again.

**Q2:** If my network's IP is different than the Access Point's range, what should I do?

**A2:** You should still configure the access point first. After all the settings are applied, go to the Access Point's configuration page, click on TCP/IP settings and change the IP address for the Access Point to match your network's IP.

**Q3.** After I successfully configured the Access Point to meet my network settings, I cannot connect to my network using wireless computers.

**A3:** If you have a DHCP server in your network, you need to go into TCP/IP settings again and re-select "Obtain an IP automatically" for Windows 98/ME and "Obtain an IP Address automatically" for Windows 2000/XP to allow the PC to regain an IP address from your DHCP server.

**Q4.** All the settings are set correctly, but I still can't use the Access Point, what should I do?

**A4:** You can find additional information in the User's Guide. If you still have Problems, contact our Technical Support by email or phone.

## Certifications

This equipment has been tested and found to comply with FCC and CE Rules. Operation is subject to the following two conditions:

- (1) This device may not cause harmful interference.
- (2) This device must accept any interference received.  
Including interference that may cause undesired operation.



**NOTE:** THE MANUFACTURER IS NOT RESPONSIBLE FOR ANY RADIO OR TV INTERFERENCE CAUSED BY UNAUTHORIZED MODIFICATIONS TO THIS EQUIPMENT. SUCH MODIFICATIONS COULD VOID THE USER'S AUTHORITY TO OPERATE THE EQUIPMENT.



## What's Next in Networking

### Product Warranty Registration

Please take a moment to register your product online.  
Go to TRENDware's website at <http://www.TRENDNET.com>

### TRENDnet Technical Support

#### US/Canada Support Center

**Contact**

**Telephone:** 1(310) 626-6252

**Fax:** 1(310) 626-6267

**Email:** [support@trendnet.com](mailto:support@trendnet.com)

**Tech Support Hours**

7:30am - 6:00pm Pacific Standard Time

Monday - Friday

#### European Support Center

**Contact****Telephone**

Deutsch : +49 (0) 6331 / 268-460

Français : +49 (0) 6331 / 268-461

Español : +49 (0) 6331 / 268-462

English : +49 (0) 6331 / 268-463

Italiano : +49 (0) 6331 / 268-464

Dutch : +49 (0) 6331 / 268-465

**Fax:** +49 (0) 6331 / 268-466

**Tech Support Hours**

8:00am - 6:00pm Middle European Time

Monday - Friday

**TRENDware International, Inc.**

3135 Kashiwa Street. Torrance, CA 90505

**<http://www.TRENDNET.com>**