

# TEW-429UB

**802.11g Wireless USB 2.0 Adapter with WiFi Detector  
Quick Installation Guide**

**Adaptateur USB 2.0 sans fil 802.11g avec détecteur WiFi  
Guide d'installation rapide**

**Drahtloser 802.11g USB-2.0-Adapter mit WiFi-Detektor  
Kurzanleitung zur Installation**

**Adaptador USB 2.0 inalámbrico 802.11g con detector WiFi  
Guía de instalación rápida**

**Адаптер стандарта 802.11g Wireless USB 2.0 с локатором WiFi  
Руководство по быстрой установке**

**Version 07.05.2005**



**TRENDnet**<sup>®</sup>  
TRENDware, USA  
**What's Next in Networking**

# Table of Contents

Español .....	1
1. Preparación para la instalación .....	1
2. Uso del detector de Hot Spot (punto de alto tráfico) .....	2
3. Instalación de la herramienta de configuración inalámbrica .....	5
4. Instalación del hardware .....	8
5. Instalación de los controladores .....	9
6. Configuración inalámbrica .....	13
Troubleshooting .....	15

# Español QIG

## 1. Preparación para la instalación

### Verificación de los contenidos del paquete

Verifique que su caja contiene todo lo que incluimos en ella:



### Requisitos Mínimos del Hardware

Antes de instalar este adaptador USB LAN inalámbrico 802.11g, debería tener:

1. Un PC habilitado para USB
2. Un procesador de 300 MHz y 128 MB de memoria (Recomendado)
3. Un mínimo de 20MB de espacio en disco duro
4. Una unidad de CD-ROM
5. Un Punto de Acceso 802.11b o 802.11g (para Modo de Infraestructura) u otro adaptador inalámbrico 802.11g (para un modo de red Ad-Hoc o Usuario a Usuario).
6. Windows 98SE/ME/2000/XP

**Nota:** No conecte el adaptador inalámbrico USB a su PC hasta que haya instalado esta herramienta

## 2. Uso del detector de Hot Spot (punto de alto tráfico)




La siguiente tabla ilustra la función de cada botón.











Botón	Funciones
Potencia	Alimentación de conmutación encendido/apagado
Buscar	1. Pulse [Explorar] para buscar los hotspots 2. Pulse y mantenga apretado el botón [Explorar] durante 2 segundos para usar diferentes características de exploración
Siguiente	Vea el siguiente punto de acceso

La siguiente ilustración explica el significado de cada símbolo en la pantalla LCD.



<b>SSID</b>	Muestra el SSID del punto de acceso. Si el SSID es superior a 16 caracteres, se desplazará horizontalmente.
<b>Canal</b>	Muestra el canal en uso.
<b>Entrada</b>	Muestra la entrada actual. El TEW-429UB puede albergar un máximo de 16 entradas.
<b>Potencia</b>	Indica el estado de la batería.  Batería baja.  Batería cargada.  En modo "adaptador", o para cargar la batería a través del puerto USB.

<p><b>Modo de exploración</b></p>	<p>Cuenta con tres modos de exploración (modo S, F y D). Mantenga apretado el botón “Explorar” para alternar entre modos de exploración. Después de conectarse al modo de exploración deseado: pulse de nuevo el botón “Explorar” para realizar la inspección del sitio.</p> <p> Modo [S]: Ordena los puntos de acceso según la potencia de señal.</p> <p> Modo [F]: Lista todos los puntos de acceso no encriptados (puntos de acceso sin seguridad) y ordena cada punto de acceso según la potencia de señal.</p> <p> Modo [D]: Se limita a un punto de acceso para examinar su potencia de señal en diferentes ubicaciones.</p>
<p><b>Seguridad</b></p>	<p>Indica la configuración de seguridad de la red inalámbrica.</p> <p> Se ha activado la seguridad WPA.</p> <p> Se ha activado la seguridad WEP.</p> <p> La seguridad inalámbrica se ha desactivado (no hay seguridad).</p>
<p><b>Señal</b></p>	<p>Indica la potencia de señal y la banda de radio (802.11b/g) de la red inalámbrica. Dispone de 5 niveles de potencia de señal:</p> <p> Modo 802.11g para una banda de 2.4 GHz</p> <p> Modo 802.11g para una banda de 2.4 GHz</p>

# 3. Instalación de la herramienta de configuración inalámbrica

## Windows 98SE/ME/2000/XP

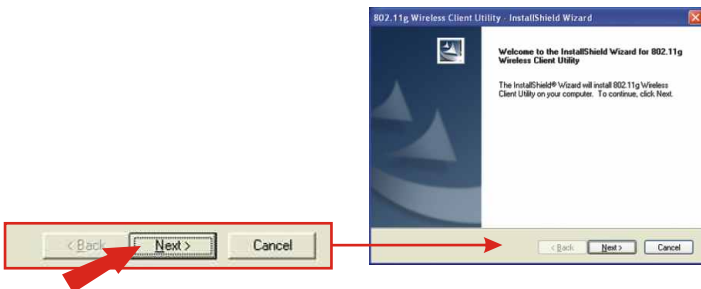
1. Inserte el CD-ROM TEW-429UB en la unidad de CD-ROM de su PC, aparecerá la ventana del menú de instalación automáticamente. Si la ventana no aparece automáticamente, haga clic en **Start (Inicio)**, luego haga clic en **Run (Ejecutar)** y escriba **E:\Autorun.exe** en el campo de texto. Haga clic en **OK**.

**Nota:** Reemplace la letra "E" en "E:\Autorun.exe" con cualquier letra que haya sido asignada a su unidad de CD-ROM.

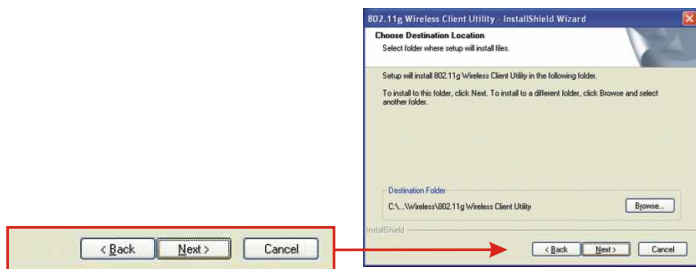
2. En el Menú de Instalación, haga clic en **Install Utility (Instalación de la herramienta)**.



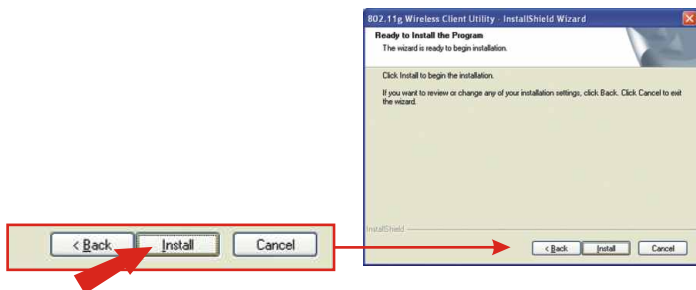
3. Siga las instrucciones del Install Shield Wizard (Asistente Instalador) para instalar las herramientas de configuración inalámbrica.
4. Haga clic en **Next (Siguiente)**.



5. Haga clic en **Next (Siguiente)**.

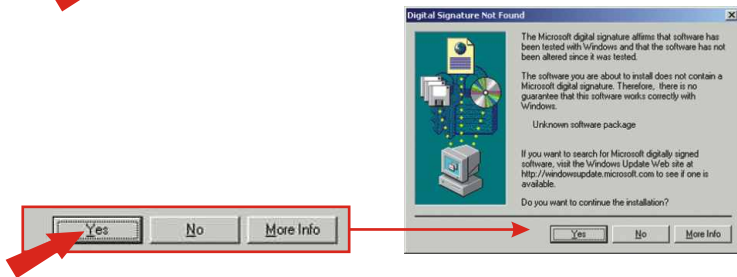
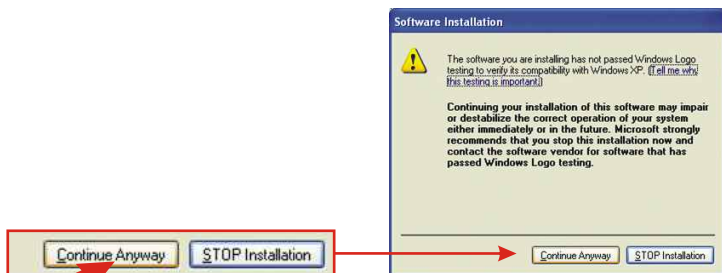


6. Haga clic en **Instalar**.

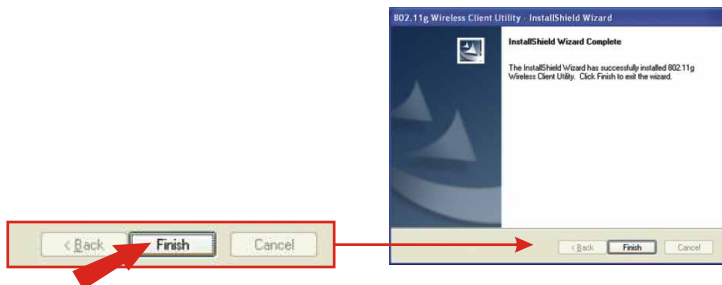




7. Un mensaje de advertencia le señalará que el dispositivo que está instalando no ha sido certificado para la compatibilidad con Windows XP. Haga clic en **Continue Anyway** (Continuar de todas formas). Para Windows 2000, haga clic en **Sí**.



8. Haga clic en **Finish** (Finalizar).



## 4. Instalación del hardware

El TEW-429UB es hot-pluggable, por lo que podrá conectar y desconectar el TEW-429UB mientras el PC esté encendido.

Conecte el adaptador USB inalámbrico TEW-429UB al puerto USB de su PC.



**Nota:** Puede utilizar el cable de extensión USB incluido a su conveniencia para extender la conexión del cable entre su PC y el TEW-429UB.

# 5. Instalación de los controladores

## Windows 98SE/ME

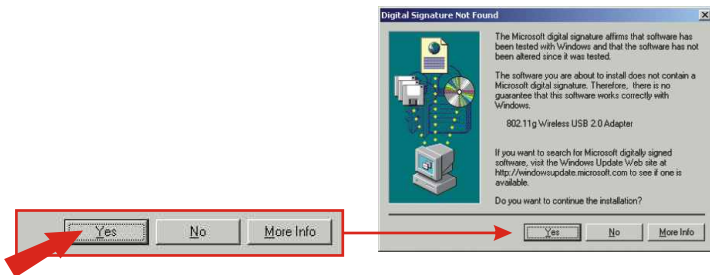
Tras instalar el software de la herramienta, conecte el Adaptador USB inalámbrico al puerto USB de su PC.

1. Windows detectará automáticamente su nuevo hardware e instalará el controlador apropiado.



## Windows 2000

1. Tras la instalación del software de la unidad, conecte el adaptador inalámbrico USB al puerto USB de su PC. Windows detectará el nuevo hardware y cargará la unidad automáticamente.
2. Cuando aparezca la ventana Digital Signature Not Found (Firma Digital No Encontrada), haga clic en **Yes (Si)** para continuar.

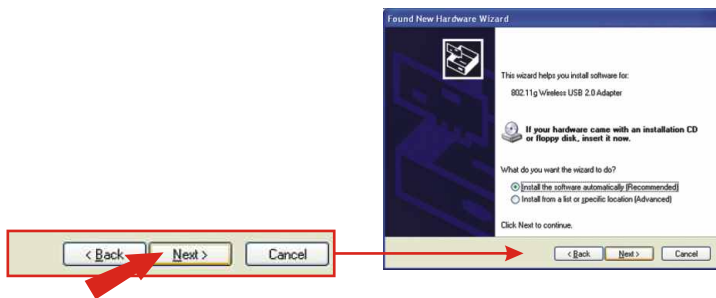


**Nota:** Los Adaptadores Inalámbricos de TRENDnet han sido examinados en su totalidad para su compatibilidad con los Sistemas Operativos de Windows y han sido aprobados para su funcionalidad.

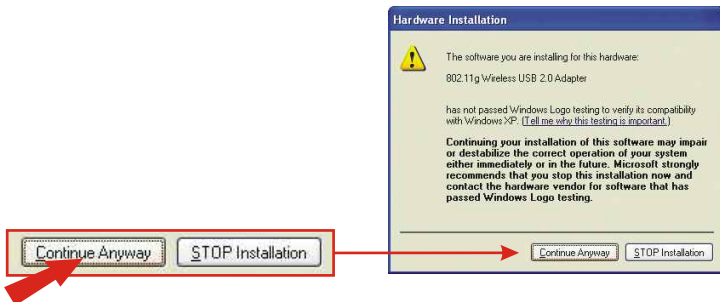
- Después, haga un clic en **Yes (Sí)**, le aparecerá el icono inalámbrico en la bandeja del sistema (próximo al reloj que aparece en la esquina inferior derecha de su pantalla). Si no le aparece, reinicie su PC. **Vaya a la sección 6 de la Wireless Configuration (Configuración Inalámbrica).**

## Windows XP

- Tras la instalación del software de la unidad, conecte el adaptador inalámbrico USB al puerto USB de su PC. Aparecerá "Found New Hardware Wizard" (Asistente para nuevo hardware encontrado). Verifique que está seleccionada la opción **Install the software automatically (Instalar el software automáticamente)** y que el CD-ROM TEW-429UB se encuentre en la unidad de CD-ROM. Luego haga clic en **Next (Siguiente)**.

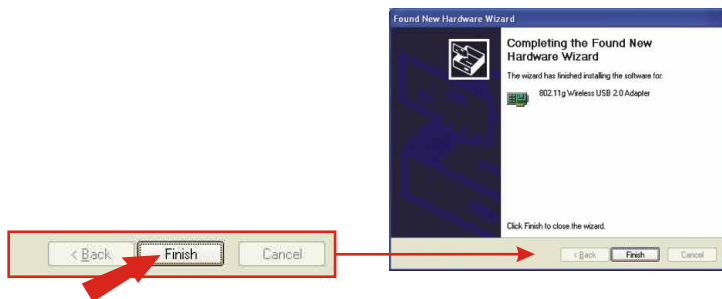


2. Un mensaje de advertencia le dirá que el dispositivo que usted está instalando no ha sido todavía certificado como compatible para Windows XP. Haga clic en **Continue Anyway (Continuar de todas formas)**.



**Nota:** Los Adaptadores Inalámbricos de TRENDnet han sido examinados en su totalidad para su compatibilidad con los Sistemas Operativos de Windows y han sido aprobados para su funcionalidad.

3. La pantalla “Found New Hardware Wizard” (Asistente para nuevo hardware encontrado) le dirá que ha finalizado la instalación del software para su TEW-429UB. Haga clic en **Finish (Finalizar)**.

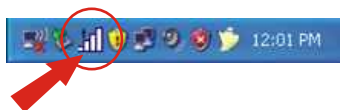


**Nota:** Luego haga un clic en Finish (Finalizar), le aparecerá el icono inalámbrico en la bandeja del sistema (próximo al reloj que aparece en la esquina inferior derecha de su pantalla). Si no le aparece, reinicie su PC. **Vaya a la sección 6 de la Wireless Configuration (Configuración Inalámbrica).**

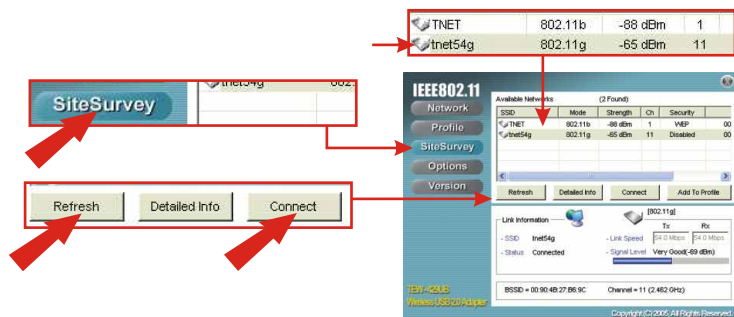
# 6. Configuración inalámbrica

## Modo de Infraestructura (Conexión del Punto de Acceso a una PC)

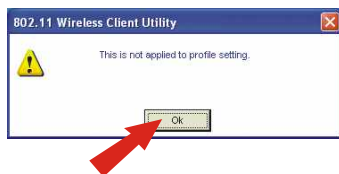
1. Haga doble clic en el icono inalámbrico del PC en la bandeja del sistema (próximo al reloj que aparece en la esquina derecha de su pantalla).



2. Haga clic en **Site Survey** (Inspección del sitio), luego pulse **Refresh** (Refrescar) y después seleccione el punto de acceso deseado. Haga clic en **Connect** (Conectar).



3. Haga clic en **OK**.



#### 4. Compruebe el estatus de su conexión.

The image shows a screenshot of the IEEE802.11 Network Utility interface. On the left, a red-bordered box highlights the text "- Status Connected". A red arrow points from this box to the "Status" field in the "Link Information" section of the utility. The "Link Information" section shows the following details:

- SSID: Inet54g
- Status: Connected
- Link Speed: 64.0 Mbps
- Signal Level: Good(-72 dBm)

Below the "Signal Level" text, a red-bordered box highlights a signal strength bar. A red arrow points from this box to the "Signal Level" text in the "Link Information" section. The signal strength bar is filled with blue, indicating a good signal level.

Additional information visible in the utility includes:

- Available Networks (2 Found):

SSID	Mode	Strength	Ch	Security
TNET	802.11b	-86 dBm	1	WEP 00
Inet54g	802.11g	-65 dBm	11	Disabled 00

- Link Information: Tx: 0 Mbps, Rx: 0 Mbps
- BSSID = 00:90:48:27:86:9C Channel = 11 (2.462 GHz)



# Troubleshooting

**Q1: I completed all the steps in the quick installation guide, but my wireless USB Adapter isn't connecting to my access point. What should I do?**

**A1:** First, you should verify that the Network SSID matches your wireless router or access point's SSID. Second, you should check your TCP/IP properties to ensure that Obtain an IP address automatically is selected. Third, you can click on the Site Survey link to check and see if there are any available wireless networks listed.

**Q2: Windows is unable to recognize my hardware. What should I do?**

**A2:** Make sure your computer meets the minimum requirements as specified in Section 1 of this quick installation guide. Also, you must install the wireless configuration utility (as described in Section 3) before connecting the wireless USB Adapter.

**Q3: I cannot open the wireless configuration utility. What should I do?**

**A3:** Go to your device manager (control panel → system) to make sure the adapter is installed properly. If you see a networking device with a yellow question mark or exclamation point, you will need to reinstall the device and/or the drivers.

If you still encounter problems, please refer to the User's Guide CD-ROM or contact technical support.

## Certifications

This equipment has been tested and found to comply with FCC and CE Rules. Operation is subject to the following two conditions:

- (1) This device may not cause harmful interference.
- (2) This device must accept any interference received.  
Including interference that may cause undesired operation.



# TRENDnet<sup>®</sup>

TRENDware, USA

## What's Next in Networking

### Product Warranty Registration

Please take a moment to register your product online.  
Go to TRENDware's website at <http://www.TRENDNET.com>

### TRENDnet Technical Support

#### US/Canada Support Center

**Contact**

**Telephone:** 1(310) 626-6252

**Fax:** 1(310) 626-6267

**Email:** [support@trendnet.com](mailto:support@trendnet.com)

**Tech Support Hours**

7:30am - 6:00pm Pacific Standard Time  
Monday - Friday

#### European Support Center

**Contact****Telephone**

Deutsch : +49 (0) 6331 / 268-460

Français : +49 (0) 6331 / 268-461

Español : +49 (0) 6331 / 268-462

English : +49 (0) 6331 / 268-463

Italiano : +49 (0) 6331 / 268-464

Dutch : +49 (0) 6331 / 268-465

**Fax:** +49 (0) 6331 / 268-466

**Tech Support Hours**

8:00am - 6:00pm Middle European Time  
Monday - Friday

**TRENDware International, Inc.**  
3135 Kashiwa Street. Torrance, CA 90505  
**<http://www.TRENDNET.com>**