

TEW-429UB

**802.11g Wireless USB 2.0 Adapter with WiFi Detector
Quick Installation Guide**

**Adaptateur USB 2.0 sans fil 802.11g avec détecteur WiFi
Guide d'installation rapide**

**Drahtloser 802.11g USB-2.0-Adapter mit WiFi-Detektor
Kurzanleitung zur Installation**

**Adaptador USB 2.0 inalámbrico 802.11g con detector WiFi
Guía de instalación rápida**

**Адаптер стандарта 802.11g Wireless USB 2.0 с локатором WiFi
Руководство по быстрой установке**

Version 07.05.2005



TRENDnet[®]
TRENDware, USA
What's Next in Networking

Table of Contents

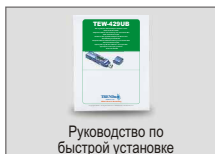
Русский	1
1. Подготовка к установке	1
2. Применение локатором «горячих точек»	2
3. Установка утилиты конфигурации беспроводной связи	5
4. Установка оборудования	8
5. Установка драйверов	9
6. Конфигурация беспроводной связи	13
Troubleshooting	15

Русский QIG

1. Подготовка к установке

Проверьте комплектность

Убедитесь в том, что в коробке все имеется в наличии:



Минимальные системные требования

Перед установкой данного адаптера 802.11g Wireless USB необходимо иметь:

1. Компьютер с интерфейсом USB
2. Процессор -300 МГц и 128 МБ ОЗУ (рекомендуется)
3. Минимальное требуемое место на диске 20 Мб.
4. CD-ROM-привод
5. Точка доступа Access Point 802.11g или 802.11b (для режима Infrastructure) или другой адаптер беспроводной связи 802.11g (для сетевого режима Ad-Hoc/Peer-to-Peer).
6. Windows 98SE/ME/2000/XP

Примечание: не подключайте USB-адаптер беспроводной связи к компьютеру до окончания инсталляции утилиты и драйвера.

2. Применение локатором «горячих точек»




В нижеследующей таблице приведены функции каждой кнопки.











Кнопка	Функции
Power	Сеть: включение-выключение
Seek	1. Поиск «горячих точек» - нажать [Seek] 2. Если прижать кнопку [Seek] на 2 секунды, то можно использовать различные возможности поиска
Next	Просмотр следующей точки доступа

На следующем рисунке объясняется значение каждого символа на ЖК-табло.



SSID	Отображается SSID точки доступа. Если SSID длиннее 16 символов, то он будет перемещаться по горизонтали
Channel	Отображается используемый канал
Entry	Отображаются текущие введенные данные. TEW-429UB вмещает в себя максимум 16 записей.
Power	<p>Индицируется заряженность аккумулятора.</p> <ul style="list-style-type: none">  Аккумулятор разряжен  Аккумулятор заряжен  В «адаптерном» режиме или при зарядке аккумулятора через USB-порт

<p>Scan mode</p>	<p>3 режима поиска (режим S, F и D). Нажатием на кнопку “Seek” переключаются режимы поиска. После переключения на необходимый поисковый режим нажмите на кнопку “Seek” опять для изучения сайта.</p> <p> Режим [S]: Точки доступа распределяются по силе сигнала.</p> <p> Режим [F]: Перечисляются все незашифрованные точки доступа (точки доступа без безопасности) и каждая точка доступа распределяется по силе сигнала.</p> <p> Режим [D]: Фиксируется единственная точка доступа для тестирования силы ее сигнала в различных местах.</p>
<p>Security</p>	<p>Указывается настройка безопасности беспроводной сети.</p> <p> Включена безопасность WPA</p> <p> Включена безопасность WEP</p> <p> Безопасность беспроводной сети отключена (нет защиты)</p>
<p>Signal</p>	<p>Указывается сила сигнала и полоса радиочастот (802.11b/g) беспроводной сети. Сила сигнала распределена на 5 уровней.</p> <p> Режим 802.11g в полосе частот 2,4 ГГц</p> <p> Режим 802.11b в полосе частот 2,4 ГГц</p>

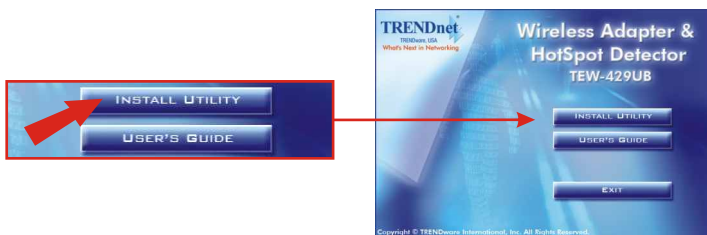
3. Установка утилиты конфигурации беспроводной связи

Windows 98SE/ME/2000/XP

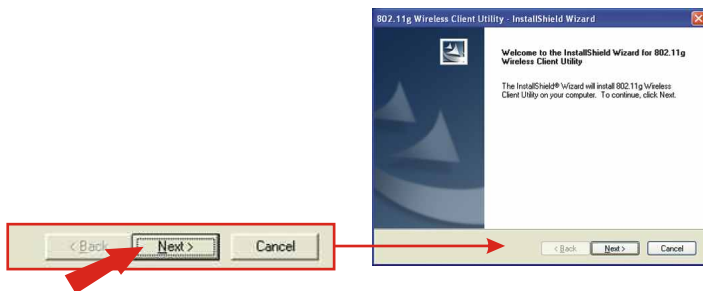
1. Вставьте в CD-ROM-привод компьютера CD-ROM-диск к адаптеру TEW-429UB; меню установки появится автоматически. Если окно автоматически не появится, щелкните по кнопке Начать (Start), кнопке Пуск (Run) и в текстовом поле введите E:\Autorun.exe. Щелкните по кнопке **OK**.

Примечание: Вместо буквы “E” в строке “E:\Autorun.exe” введите ту букву, которая присвоена вашему CD-ROM-приводу.

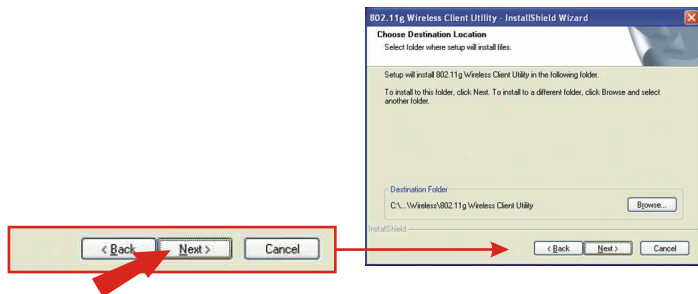
2. В меню установки щелкните по кнопке Установка утилиты (**Install Utility**).



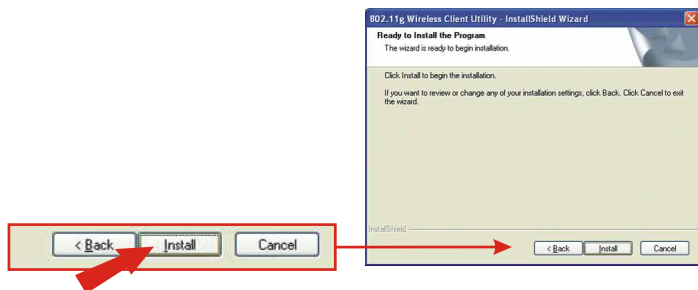
3. Во время установки утилиты конфигурации беспроводной связи следуйте указаниям Мастера установки.
4. Щелкните по кнопке Далее (**Next**).



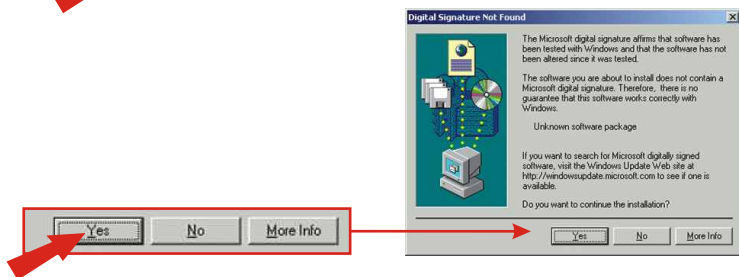
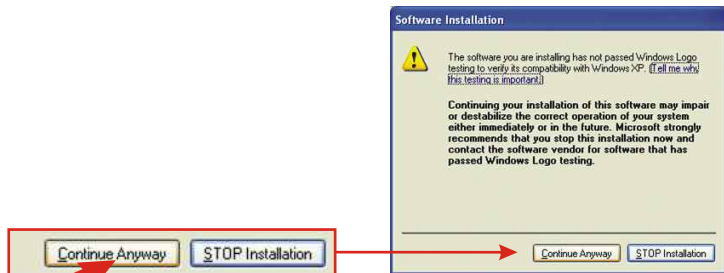
5. Щелкните по кнопке Далее (**Next**).



6. Щелкните по кнопке установки **Install**.



7. Появится предупреждение о том, что совместимость с Windows XP устанавливаемого устройства не проверена. Выберите **Все равно продолжить**. В ОС Windows 2000 щелкните по кнопке **Да**.



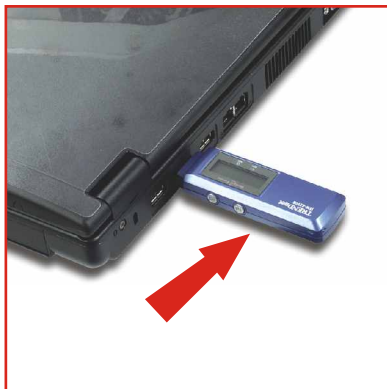
8. Щелкните по кнопке **Завершить (Finish)**.



4. Установка оборудования

Модель TEW-429UB можно подключать без выключения системы. TEW-429UB можно присоединять или отсоединять при включенном компьютере.

Присоедините к USB-порту компьютера адаптер TEW-429UB Wireless USB.



5. Установка драйверов

Windows 98SE/ME

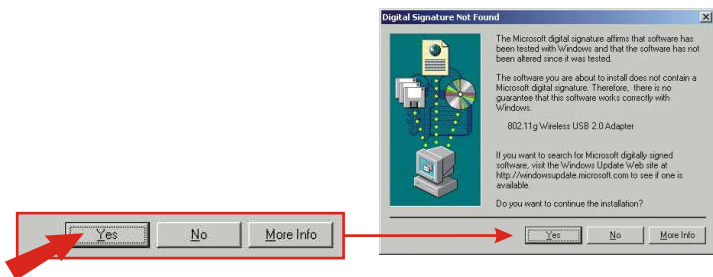
После установки утилиты присоедините к USB-порту компьютера USB-адаптер беспроводной связи.

1. Система Windows автоматически определит новое оборудование и установит соответствующий драйвер.



Windows 2000

1. После установки утилиты присоедините к USB-порту компьютера USB-адаптер беспроводной связи. Windows обнаружит новое оборудование и автоматически загрузит драйвер.
2. При появлении окна с сообщением о найденной цифровой подписи щелкните по кнопке Да (**Yes**) для продолжения.



ПРИМЕЧАНИЕ: Адаптеры беспроводной связи компании TRENDnet прошли полные испытания во всех поддерживаемых ОС Windows с подтверждением их работоспособности.

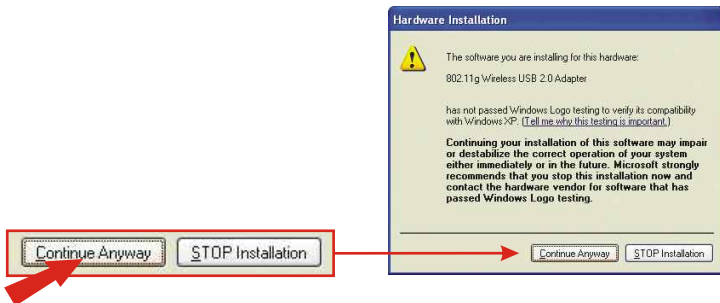
3. После щелчка по кнопке **Да** (Yes) в системной лотке появится значок программы беспроводной связи (после часов, в правом нижнем углу экрана). Если он не появится, перезагрузите компьютер. **Перейдите к разделу 6 «Конфигурация беспроводной связи».**

Windows XP

1. После установки утилиты присоедините к USB-порту компьютера USB-адаптер беспроводной связи. Появится Мастер установки нового оборудования. Выберите опцию автоматической установки программы (**Install the software automatically**) и не забудьте вставить в CD-ROM-привод CD-ROM-диск для TEW-429UB. Затем щелкните по кнопке Далее (**Next**).

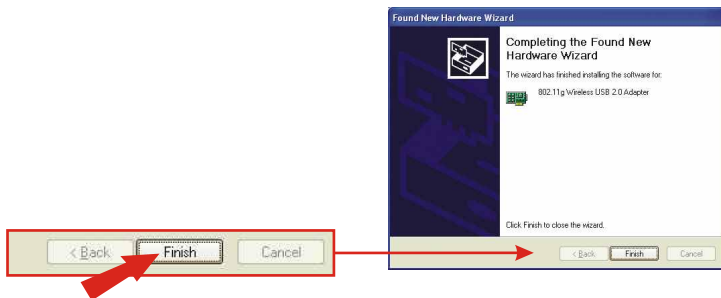


2. Появится предупреждение о том, что совместимость с Windows XP устанавливаемого устройства не проверена. Щелкните по кнопке Все равно продолжить (**Continue Anyway**).



ПРИМЕЧАНИЕ: Адаптеры беспроводной связи компании TRENDnet прошли полные испытания во всех поддерживаемых ОС Windows с подтверждением их работоспособности.

3. Мастер установки нового оборудования уведомит об окончании инсталляции программы для TEW-429UB. Щелкните по кнопке **Завершить (Finish)**.

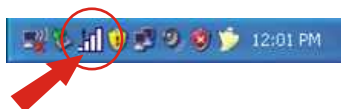


Примечание: После щелчка по кнопке **Завершить (Finish)** в системной лотке появится значок программы беспроводной связи (после часов, в правом нижнем углу экрана). Если он не появится, перезагрузите компьютер. **Перейдите к разделу 6 «Конфигурация беспроводной связи».**

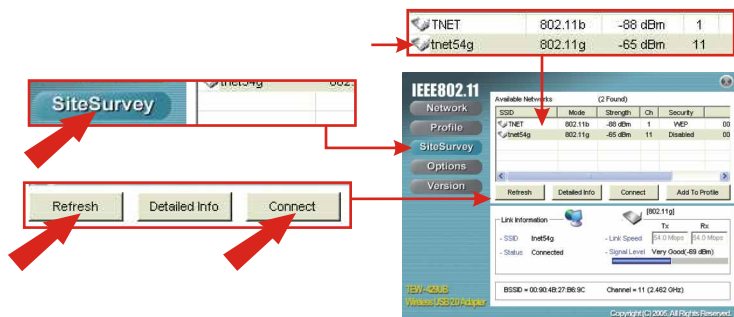
6. Конфигурация беспроводной связи

Режим Infrastructure (соединение ПК с точкой доступа)

1. Дважды щелкните по значку программы беспроводной связи в системном лотке (после часов, в правом нижнем углу экрана).



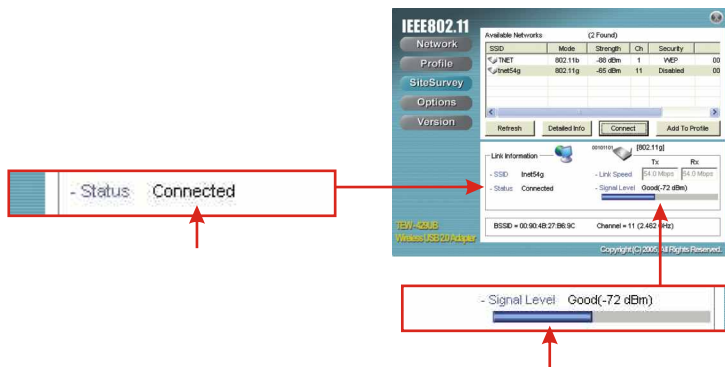
2. Выберите обзор сайта - **Site Survey**, выполните обновление - **Refresh** и выберите нужную точку доступа. Щелкните по кнопке подключения - **Connect**.



3. Щелкните по кнопке **OK**.



4. Проверьте состояние соединения.



Troubleshooting

Q1: I completed all the steps in the quick installation guide, but my wireless USB Adapter isn't connecting to my access point. What should I do?

A1: First, you should verify that the Network SSID matches your wireless router or access point's SSID. Second, you should check your TCP/IP properties to ensure that Obtain an IP address automatically is selected. Third, you can click on the Site Survey link to check and see if there are any available wireless networks listed.

Q2: Windows is unable to recognize my hardware. What should I do?

A2: Make sure your computer meets the minimum requirements as specified in Section 1 of this quick installation guide. Also, you must install the wireless configuration utility (as described in Section 3) before connecting the wireless USB Adapter.

Q3: I cannot open the wireless configuration utility. What should I do?

A3: Go to your device manager (control panel → system) to make sure the adapter is installed properly. If you see a networking device with a yellow question mark or exclamation point, you will need to reinstall the device and/or the drivers.

If you still encounter problems, please refer to the User's Guide CD-ROM or contact technical support.

Certifications

This equipment has been tested and found to comply with FCC and CE Rules. Operation is subject to the following two conditions:

- (1) This device may not cause harmful interference.
- (2) This device must accept any interference received.
Including interference that may cause undesired operation.





What's Next in Networking

Product Warranty Registration

Please take a moment to register your product online.
Go to TRENDware's website at <http://www.TRENDNET.com>

TRENDnet Technical Support

US/Canada Support Center

Contact

Telephone: 1(310) 626-6252

Fax: 1(310) 626-6267

Email: support@trendnet.com

Tech Support Hours

7:30am - 6:00pm Pacific Standard Time

Monday - Friday

European Support Center

Contact**Telephone**

Deutsch : +49 (0) 6331 / 268-460

Français : +49 (0) 6331 / 268-461

Español : +49 (0) 6331 / 268-462

English : +49 (0) 6331 / 268-463

Italiano : +49 (0) 6331 / 268-464

Dutch : +49 (0) 6331 / 268-465

Fax: +49 (0) 6331 / 268-466

Tech Support Hours

8:00am - 6:00pm Middle European Time

Monday - Friday

TRENDware International, Inc.
3135 Kashiwa Street. Torrance, CA 90505
<http://www.TRENDNET.com>