

TEW-412APBO/TEW-413APBO

Wireless 11g Outdoor AP Bridge
Quick Installation Guide

Guide d'installation rapide du
Pont et point d'accès sans fil 11g pour extérieur

Anleitung zur Schnellinstallation des
Drahtloser 11g Außen-AP/Bridge

Guía de instalación rápida del
AP Inalámbrico para exteriores a 11g

Version 10.04.04



TRENDnet[®]
TRENDware, USA
What's Next in Networking

Table of Contents

| | |
|---|----|
| Deutsch | 1 |
| 1. Einleitung | 1 |
| 2. Anschluss und einschaltung des AP/Bridge | 2 |
| 3. Konfiguration eines computers im Lan | 4 |
| 4. Installationsassistent | 6 |
| 5. Schnelltest (Nach installation) | 11 |
| | |
| Troubleshooting | 14 |

1. Einleitung

Voraussetzungen an die hardware

Für die Einrichtung des Außen-AP/Bridge TEW-412APBO/TEW-413APBO benötigen Sie:



Zusätzliche Voraussetzungen

1. Einen mit dem gleichen Netzwerk wie der AP/Bridge angeschlossenen Computer.
2. Straight-Through-Ethernetkabel Kat. 5 mit RJ-45-Steckern für den Anschluss des AP/Bridge ans Netzwerk und an eine Inline-Power-Stromversorgung (maximal 100 Meter).
3. Sie benötigen die folgenden Informationen von Ihrem Netzwerkadministrator:
 - Den drahtlosen Netzwerknamen (SSID) Ihres Funknetzes (achten Sie auf Groß- und Kleinschreibung).
 - eine spezielle IP-Adresse für den AP/Bridge (zum Beispiel: 192.168.2.123), wenn das Netzwerk keinen DHCP-Server hat.
 - Default Gateway und Subnet Mask, wenn der AP/Bridge nicht am gleichen Subnetz wie Ihr PC angeschlossen ist.

2. Anschluss und einschaltung des AP/Bridge

Aufbau des AP/Bridge

- Schritt 1** Montieren Sie den Einbausatz an der Rückseite des Kastens. Weitere Angaben finden Sie auf der Abbildung in der Werkzeugtasche des Einbausatzes. .
- Schritt 2** Befestigen Sie den AP/Bridge auf einem dicken Pfahl.
- Schritt 3** Richten Sie die Antenne auf besten Empfang aus (siehe Abb. 3.1). (Hinweis: In einigen Geräten ist die Richt-Flachantenne im Gehäuse eingelassen, so dass der beste Empfang direkt durch die Vorderseite des Geräts möglich ist).



Abb. 3.1: Ausrichtung des TEW-412APBO/TEW-413APBO für den besten Empfang

- Schritt 4** Befestigen Sie das Gerät in dieser Position.

Anschluss an die Stromversorgung und das lokale Netzwerk

- Schritt 1** Verbinden Sie den AP/Bridge TEW-412APBO/TEW-413APBO über das Ethernetkabel mit dem Anschluss des PoE-Hosts (Power-over-Ethernet) mit der Bezeichnung **P-LAN OUT** (Port Hub für PoE-Stromversorgung im LAN 1)
- Schritt 2** Verbinden Sie den **LAN-IN**-Port des PoE-Hosts über ein Straight-Through-Ethernetkabel mit einem freien Ausgang am Hub oder einem Switch im lokalen Netzwerk.

In Abb. 3.2. werden die aufgeführten Schritte nochmals verdeutlicht.

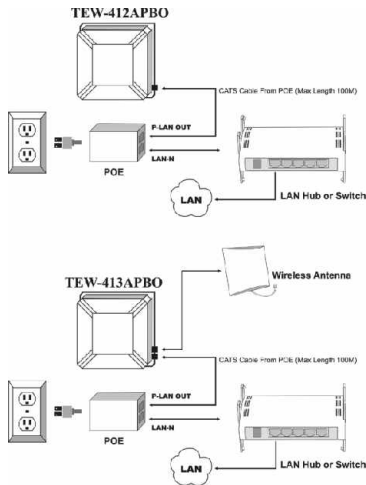


Abb. 3.2: Anschluss des TEW-412APBO/TEW-413APBO an die Stromversorgung und das Netzwerk

Im nächsten Abschnitt beschreiben wir die Vorgehensweise zur Einrichtung eines Computers im lokalen Netzwerk, so dass wir den AP/Bridge über ihn konfigurieren können.

3. Konfiguration eines computers im Lan

Wenn Sie den TEW-412APBO/TEW-413APBO zum ersten Mal konfigurieren, sollten Sie einen Computer für die Installation des TEW-412APBO/TEW-413APBO einrichten. Dieser Computer kann auf Windows, Linux oder MAC laufen und benötigt einen standardmäßigen Browser (z.B. Netscape oder Microsoft Internet Explorer, Version 4.0 oder später).

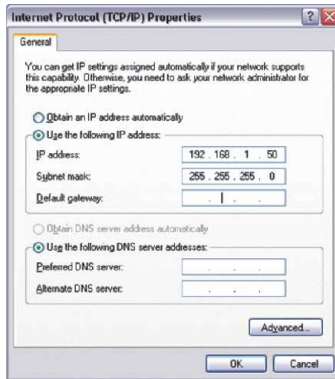
Die üblichen Werkseinstellungen für den TEW-412APBO/TEW-413APBO sind:

IP-Adresse: 192.168.1.250
Netmask: 255.255.255.0

Der Computer muss mit dem gleichen LAN wie der TEW-412APBO/TEW-413APBO verbunden sein und das Netzwerk des Computers sollte die folgenden Parameter aufweisen:

IP-Adresse: Eine freie IP-Adresse im Bereich 192.168.1.1
192.168.1.253 AUSSER 192.168.1.250
Netmask: 255.255.255.0
Default Gateway: Keiner

Die Seite der TCP/IP-Netzwerkeinstellungen würde zum Beispiel unter Microsoft Windows XP folgendermaßen aussehen:



Beispiel für Netzwerkeinstellungen unter MS Windows XP

Nach der Einstellung dieser Werte am mit dem LAN verbundenen Computer kann der Installationsprozess beginnen, der im nächsten Abschnitt beschrieben wird.

4. Installationsassistent

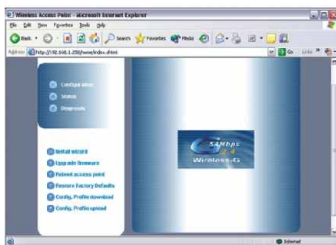
Sobald der AP/Bridge TEW-412APBO/TEW-413APBO an Ihr Netzwerk angeschlossen ist, können Sie ihn über einen standardmäßigen Webbrowser bedienen.

So installieren Sie den TEW-412APBO/TEW-413APBO mit einem Browser:

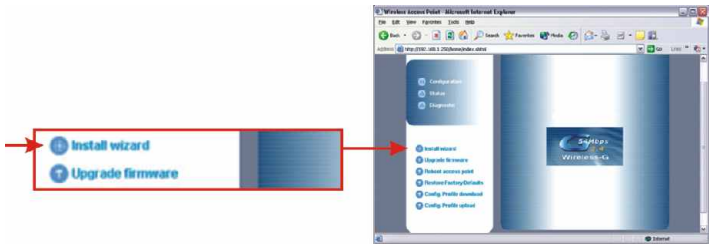
1. Starten Sie einen Webbrowser auf einem mit dem Netzwerk verbundenen Computer.
2. Geben Sie die IP-Adresse des AP/Bridge in die Adresszeile des Browsers ein und drücken Sie auf die **Eingabetaste (Enter)**. Die standardmäßige IP-Adresse des AP/Bridge TEW-412APBO/TEW-413APBO lautet 192.168.1.250. Geben Sie als URL also `http://192.168.1.250` in Ihren Webbrowser ein. Das sieht etwa so aus:



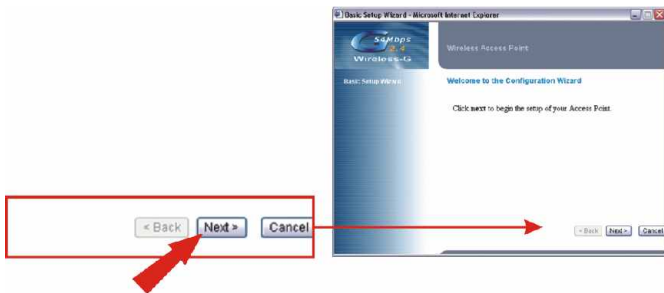
3. Wenn die lokalen Netzwerkeinstellungen Ihres Computers erfolgreich konfiguriert wurden, erscheint jetzt ein Willkommensbildschirm.



4. Klicken Sie auf den Link **Install wizard** (Installationsassistent), um den TEW412APBO zu konfigurieren.



5. Klicken Sie auf **Next (Weiter)**.



6. Wählen Sie Ihr Land aus und klicken Sie auf **Next (Weiter)**.

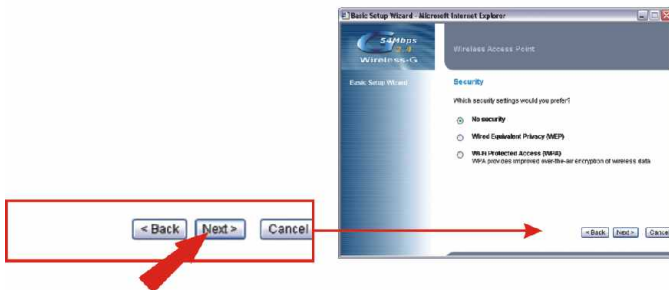


Einrichtungen des drahtlosen Geräts

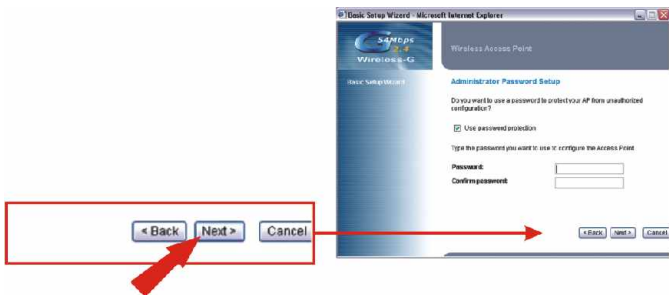
7. Geben Sie für Ihren Access Point irgendeinen **AP Namen** ein. Erstellen Sie eine SSID für Ihr drahtloses Netzwerk und wählen Sie einen Kanal aus. (Zum Beispiel: Wireless AP, Home AP oder Office AP). Klicken Sie auf **Next (Weiter)**.



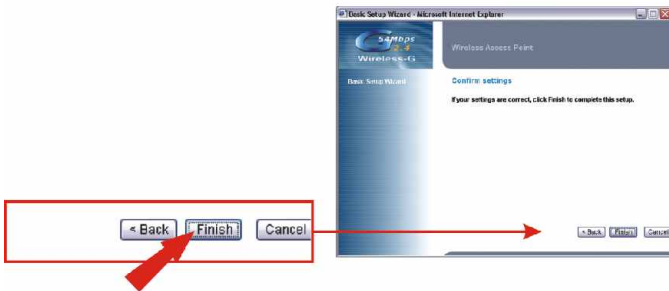
8. Klicken Sie auf **Next (Weiter)**. Sie können die Security Features (Sicherheitsfunktionen) auch später jederzeit einrichten.



9. Erstellen Sie ein Kennwort und geben Sie es zweimal ein: einmal ins Feld **Password: (Kennwort)** und noch einmal ins Feld **Confirm password: (Kennwort bestätigen)**. Klicken Sie auf **Next (Weiter)**.



10. Klicken Sie auf **Finish (Fertigstellen)**.



11. Klicken Sie auf **Close (Schließen)**.



Ihr AP sollte jetzt funktionieren. In der Benutzeranleitung auf der CD finden Sie eine Beschreibung der Funktionen des Systemmanagements des AP/Bridge und die Anleitungen zur Inanspruchnahme der Hilfefunktion.

5. Schnelltest (Nach installation)

Von einem drahtlosen Computer aus

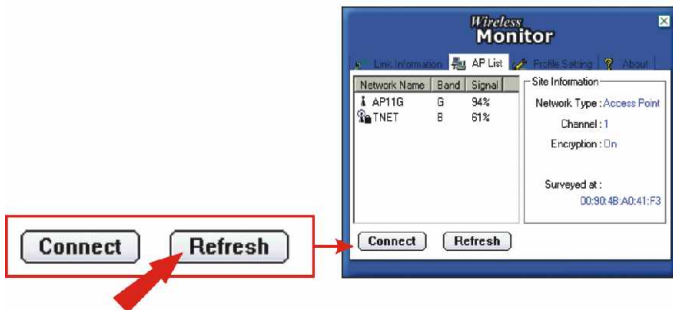
(Als Beispiel verwenden wir in diesem Abschnitt den TEW-401PCplus von TRENDnet.)

SSID - AP11G
Kanal - 6

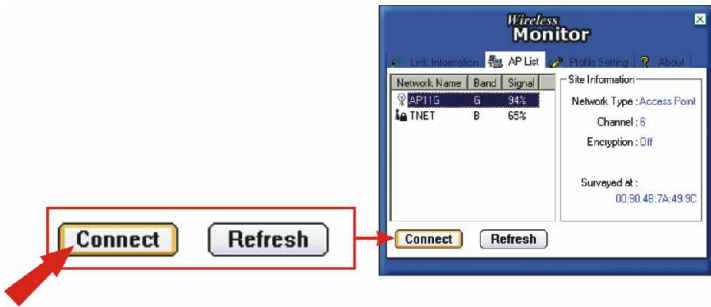
1. Öffnen Sie auf Ihrem drahtlosen Computer das Programm für die drahtlose Kommunikation.
2. Klicken Sie auf **AP List**.



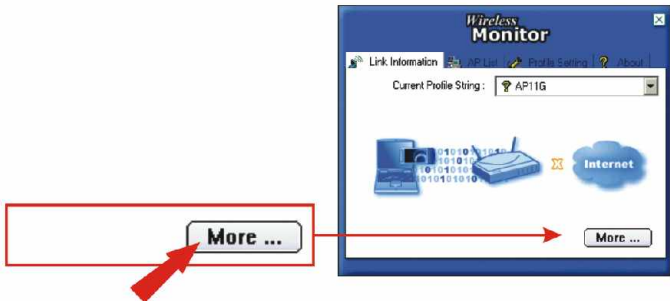
3. Daraufhin wird eine Liste der AP angezeigt. Sollte der AP, den Sie gerade konfiguriert haben, nicht enthalten sein, klicken Sie auf **Refresh** (Aktualisieren).



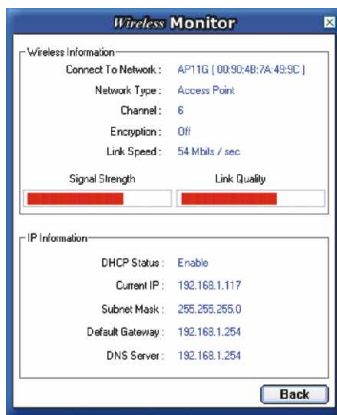
4. Markieren Sie den AP, den Sie mit Ihrem drahtlosen Computer verbinden wollen, und klicken Sie auf **Connect (Verbinden)**. Klicken Sie auf **Link Information (Verknüpfungsinformationen)**.



5. Klicken Sie auf **More ... (Weitere)**.



6. Jetzt können Sie Ihre **Wireless Information (Informationen zur drahtlosen Verbindung)** einsehen und die MAC-Adresse und SSID des angeschlossenen AP überprüfen.



Troubleshooting

Q1. I specified the IP address `http://192.168.1.250` in my internet browser's address bar, but an error message says "The page cannot be displayed". How can I get into the TEW-412APBO/413APBO's web configuration page?

A1. Make sure that **POWER**, **WIRELESS**, and **LAN** LED's are on, and make sure that the computer you are using does NOT have this IP address: 192.168.1.250. Please refer to page 7, "Configuring a setup computer on LAN" to configure your access point.

Q2. If my network's subnet is different than the Access Point's range, what should I do?

A2. You should still configure the access point first. After all the settings are applied, go to the Access Point's configuration page, click on TCP/IP settings and change the IP address for the Access Point to match your network's subnet.

Q3. After I successfully configured the Access Point to meet my network settings, I cannot connect to my network using wireless computers.

A3. If you have a DHCP server in your network, you need to go into TCP/IP settings again and re-select "Obtain an IP automatically" for Windows 98/ME and "Obtain an IP Address automatically" for Windows 2000/XP to allow the PC to regain an IP address from your DHCP server.

If you have any questions regarding the TEW-412APBO/413APBO, please contact Trendware Technical Support Department.

Contact Technical Support

Telephone: +1-310-626-6252

Fax: +1-310-626-6267

Website: www.TRENDNET.com

E-mail: support@trendware.com

Technical Support Hours

7:00AM ~ 6:00PM, Monday through Friday

Pacific Standard Time (except holidays)

Certifications

This equipment has been tested and found to comply with Part 15 of the FCC Rules. Operation is subject to the following two conditions:

- (1) This device may not cause harmful interference.
- (2) This device must accept any interference received.
Including interference that may cause undesired operation.

This equipment is in compliance with the requirements of the following regulations: EN 55 022: CLASS B





What's Next in Networking

Product Warranty Registration

Please take a moment to register your product online.
Go to TRENDware's website at <http://www.TRENDNET.com>

TRENDware International, Inc.

3135 Kashiwa Street

Torrance, CA 90505

<http://www.TRENDNET.com>