

TEW-410APBplus

54Mbps 802.11g Wireless Access Point + Bridge
Quick Installation Guide

Guide d'installation rapide pour le
Point d'Accès Sans Fil 54Mbps 802.11g + fonction "bridge"

Schnell Anleitung
54Mbit/s 802.11g Wireless Access Point + Bridge

Guía de Instalación Rápida del
Base Transmisora Wireless + Bridge 802.11g de 54Mbps

Version 05.26.04



TRENDnet[®]
TRENDware, USA
What's Next in Networking

Table of Contents

Français	1
1. Préparation de l'installation	1
2. Configuration des paramètres TCP/IP	2
3. Configuration du Point d'accès	6
Troubleshooting.....	11

1. Préparation de l'installation

Vérification de l'équipement

Avant d'installer le Point d'accès, vous devez disposer des éléments suivants :

1. Un Hub ou un Switch connectant votre réseau actuel.
2. Un PC câblé fonctionnant, connecté au Hub ou au Switch, ou un PC sans fil fonctionnant.
3. Un navigateur Internet tel Internet Explorer (5.0 ou ultérieur) ou Netscape Navigator (4.7 ou ultérieur).
4. Le protocole TCP/IP installé sur chaque ordinateur.

Installation du matériel

1. Branchez le câble réseau RJ-45 du Point d'accès à n'importe quel port du Hub ou du Switch.
2. Pour une installation via PC câblé, connectez un autre câble réseau RJ-45 du PC au même Hub ou Switch.
3. Branchez l'adaptateur secteur au Point d'accès et à une prise de courant disponible. Mettez le Point d'accès sous tension.

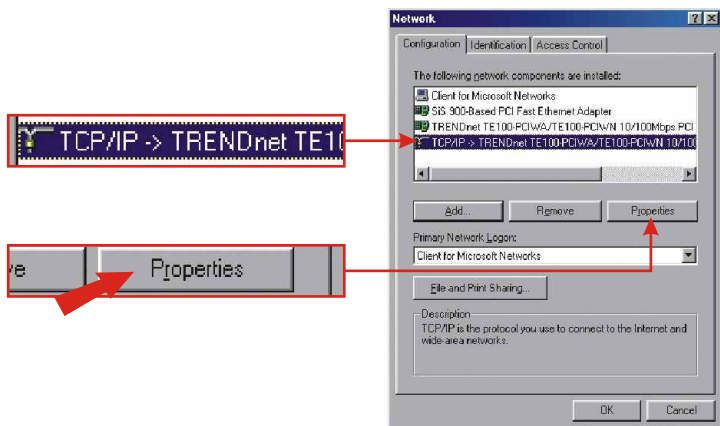


2. Configuration des paramètres TCP/IP

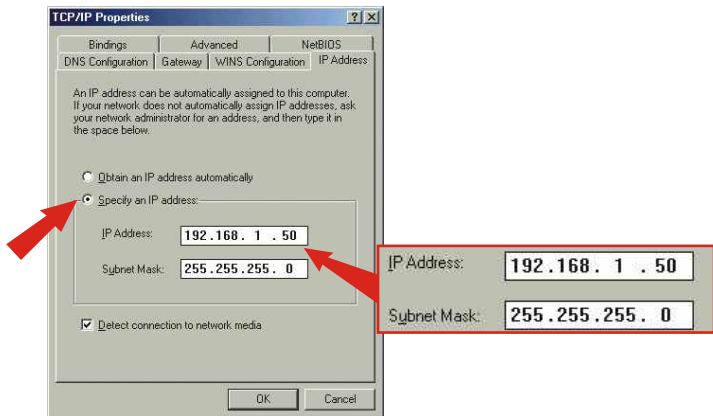
L'adresse IP par défaut du Point d'accès est 192.168.1.250. Afin de configurer votre Point d'accès, il faut donc modifier les paramètres TCP/IP de votre ordinateur.

Windows 95/98/98SE/ME

1. Localisez le bouton **Start (Démarrer)** situé sur le bureau.
2. Cliquez sur **Start (Démarrer)**, sur **Settings (Paramètres)** et sur **Control Panel (Panneau de configuration)**.
3. Double-cliquez sur l'icône **Network (Réseau)**, et la boîte Network Properties (Propriétés réseau) s'affichera.
4. Sous l'onglet Configuration, trouvez et sélectionnez **TCP/IP** avec la carte réseau correspondante. Cliquez ensuite sur le bouton Properties (Propriétés) et la fenêtre de propriétés TCP/IP s'affichera.



5. Sous l'onglet **IP Address (Adresse IP)**, cliquez sur **Specify an IP address (Spécifier une adresse IP)**, saisissez l'adresse IP « 192.168.1.50 » et le masque de sous-réseau « 255.255.255.0 ». Cliquez ensuite sur **OK**.



6. Cliquez sur **OK**.
7. A ce stade, il est possible que l'installation nécessite des fichiers de votre CD-ROM Windows. Si c'est le cas, insérez votre CD-ROM Windows dans le lecteur et sélectionnez le **lecteur de CD-ROM** pour charger les fichiers nécessaires.
8. Après le chargement des fichiers, le message **System Setting Change (Changer les paramètres du système)** s'affichera, cliquez sur **Yes (Oui)** pour redémarrer votre ordinateur.

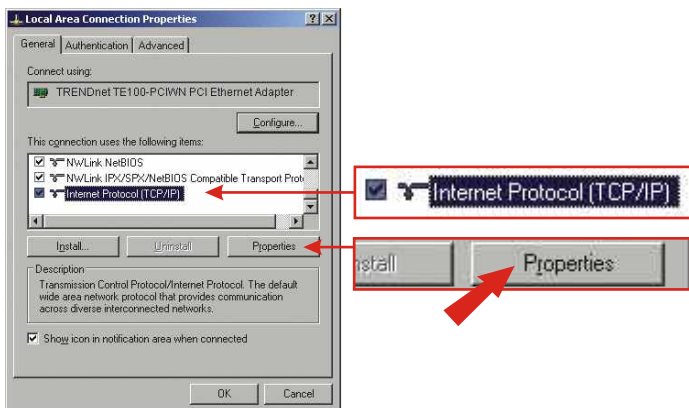


Remarque : Si ce message n'apparaît pas, vous devez redémarrer votre ordinateur manuellement.

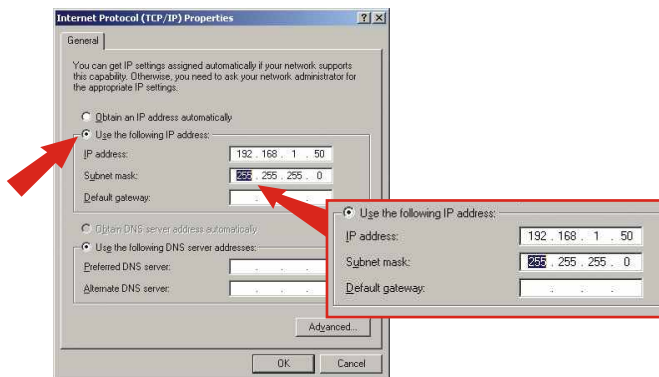
9. Votre ordinateur est à présent prêt à accéder au Point d'accès et à le configurer.

Windows 2000/XP

1. Localisez le bouton **Start (Démarrer)** situé sur le bureau.
2. Cliquez sur **Start (Démarrer)**, sur **Settings (Paramètres)** et sur **Control Panel (Panneau de configuration)**.
3. Double-cliquez sur l'icône **Network Connection (Connexions réseau)**.
4. Faites un clic droit sur l'icône **Local Area Connection (Connexions au réseau local)** et cliquez ensuite sur **Properties (Propriétés)**. La fenêtre Local Area Connection Properties (Propriétés de Connexion au réseau local) s'affichera.



5. Sous l'onglet **Général**, trouvez et sélectionnez Internet Protocol TCP/IP (Protocole Internet TCP/IP). Cliquez ensuite sur **Propriétés (Propriétés)**; la fenêtre Internet Protocol (TCP/IP) Properties (Propriétés de Protocole Internet (TCP/IP)) s'affichera.

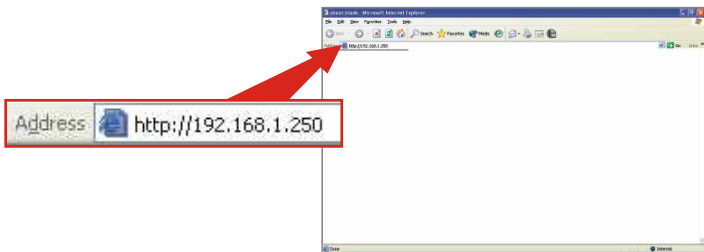


6. Cliquez sur **Use the following IP address (Utiliser l'adresse IP suivante)**; saisissez l'adresse IP « 192.168.1.50 » et le masque de sous-réseau « 255.255.255.0 » et cliquez ensuite sur **OK**.
7. Cliquez sur **OK** dans la fenêtre Local Area Connection Properties (Propriétés de Connexion au réseau local) pour la fermer.
8. Votre ordinateur est à présent prêt à accéder au Point d'accès et à le configurer.

3. Configuration du Point d'accès

D'un PC câblé

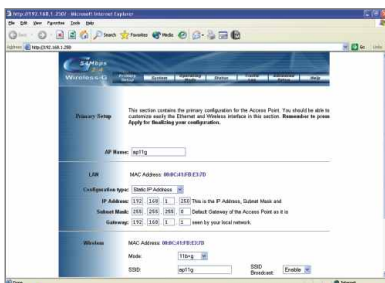
1. Ouvrez votre navigateur Internet, tapez-y l'adresse **http://192.168.1.250** et appuyez sur la touche **Enter**.



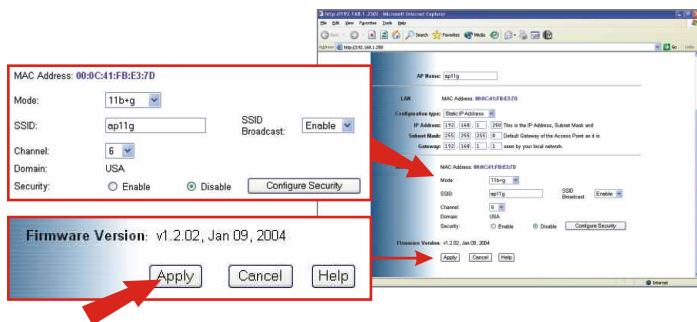
2. L'écran d'identification s'affichera ; tapez-y le nom d'utilisateur **admin** et le mot de passe **admin**. Cliquez ensuite sur **OK** pour accéder à la page de configuration.



3. Celle-ci apparaîtra; effectuez les modifications des paramètres de votre Point d'accès afin qu'ils correspondent à ceux de votre réseau existant. La modification de l'adresse IP de votre Point d'accès et/ou de votre masque de sous-réseau peut être nécessaire.



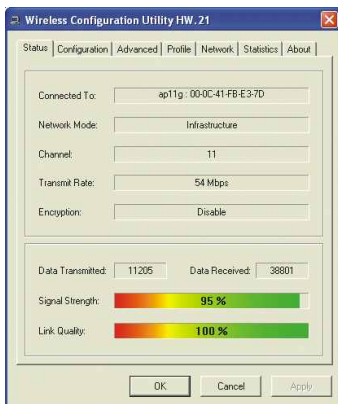
4. Faites défiler la page vers la partie Wireless (sans fil). Si vous disposez déjà d'un réseau sans fil, modifiez les paramètres SSID/Channel et de cryptage pour les faire correspondre à ceux de votre réseau sans fil.



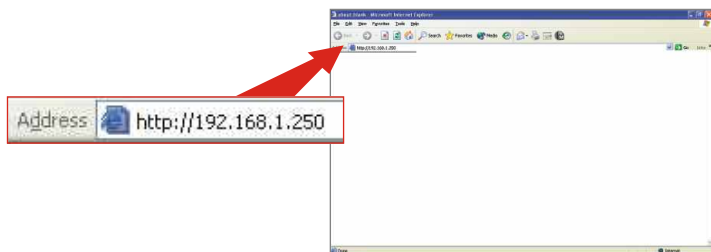
5. Après avoir effectué les modifications, cliquez sur le bouton Apply (Appliquer) pour enregistrer les paramètres. Le Point d'accès est à présent configuré et prêt à être utilisé avec votre réseau.

D'un PC sans fil

1. Ouvrez le Programme d'utilitaire de votre carte sans fil.
2. Configurez la carte sans fil de sorte à ce que le SSID indique **ap11g** et le Channel **6**, cliquez ensuite sur Connect (Connecter) pour vous connecter au Point d'accès. (L'exemple utilise la Carte PC sans fil TEW-421PC 802.11g de TRENDnet).



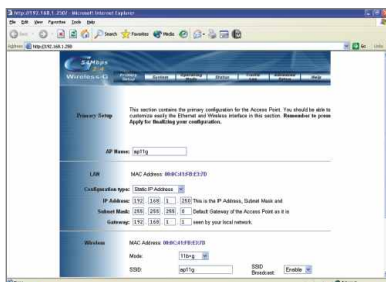
3. Ouvrez votre navigateur Internet, tapez-y l'adresse et appuyez sur la touche Enter.



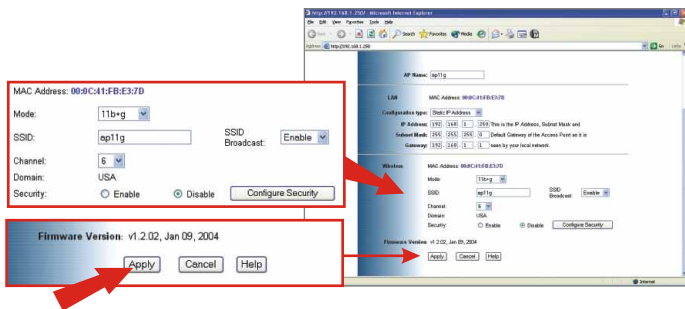
4. L'écran d'identification s'affichera ; tapez-y le nom d'utilisateur « **admin** » et le mot de passe « **admin** » et cliquez ensuite sur **OK** pour accéder à la page de configuration.



5. La page de configuration s'affichera. Apportez les modifications aux paramètres de votre Point d'accès afin qu'ils correspondent à ceux du réseau existant. La modification de l'adresse IP de votre Point d'accès et/ou de votre masque de sous-réseau peut être nécessaire. Veuillez consulter le Guide de l'utilisateur sur CD-ROM si vous êtes confronté à des problèmes.



6. Faites défiler la page vers la partie Wireless (sans fil). Si vous disposez déjà d'un réseau sans fil, modifiez les paramètres SSID/Channel et de cryptage pour les faire correspondre à ceux de votre réseau sans fil.



7. Après avoir effectué les modifications, cliquez sur le bouton **Apply (Appliquer)** pour enregistrer les paramètres. Le Point d'accès est à présent configuré et prêt à être utilisé avec votre réseau.

Remarque : Si vous ne pouvez accéder à la page de configuration, veuillez révéifier les paramètres TCP/IP. Pour en apprendre davantage sur les caractéristiques du Point d'accès, veuillez consulter le Guide de l'utilisateur sur CD-ROM fourni.

Important :

Si vous avez un serveur DHCP sur votre réseau et que tous vos PC clients doivent avoir des paramètres IP dynamiques, retournez dans la boîte de propriétés TCP/IP et resélectionnez l'option **Obtain an IP address automatically (Obtenir une adresse IP automatiquement)**. Redémarrez le PC et l'ordinateur recevra une nouvelle adresse IP depuis votre réseau.

Troubleshooting

For help with advanced features, refer to the User's Guide located on the included CD-ROM.

Q1. The Access Point will not turn on. None of the LEDs light up.

A1. Connect the power adapter to the power outlet and check the LEDs again. Also, verify that you are using the power adapter shipped with this product; using the wrong power adapter might physically damage the unit.

Q2. I cannot get to the configuration page of the TEW-410APBplus.

A2. Verify that your computer has a compatible IP address within the range of 192.168.1.x. You can also use the reset button located on the rear of the Access Point to revert to the default settings. Then, try to connect to the Access Point again.

Q3. I cannot connect my wireless PCs to my network.

A3. Please verify that the TEW-410APBplus has a valid IP Address/Subnet Mask that matches your existing network's IP Address/Subnet Mask. If you have a DHCP server in your network, configure all the wireless PCs to "**Obtain IP Address automatically.**" (in TCP/IP protocol properties box)

NOTE: For more detailed information about the TEW-410APBplus' configuration and advanced settings, refer to the User's Guide on the included CD-ROM.

If you still encounter problems while setting up the router, we can help. Please have your Internet account information ready, (ISP, Account Type) and contact us using the information indicated below.

Contact Technical Support

Telephone: +1-310-626-6252
Fax: +1-310-626-6267
Website: www.TRENDNET.com
E-mail: support@trendware.com

Technical Support Hours

7:00AM ~ 6:00PM, Monday through Friday
Pacific Standard Time (except holidays)

Certifications

This equipment has been tested and found to comply with FCC and CE Rules.

Operation is subject to the following two conditions:

- (1) This device may not cause harmful interference.
- (2) This device must accept any interference received, including interference that may cause undesired operation.





Product Warranty Registration

Please take a moment to register your product online.
Go to TRENDware's website at <http://www.TRENDNET.com>

TRENDware International, Inc.
3135 Kashiwa Street
Torrance, CA 90505

<http://www.TRENDNET.com>