

TEW-401 PCplus/TEW-403PIplus

125Mbps 802.11g Wireless Cards
Quick Installation Guide

Guide d'installation rapide pour le
Cartes Sans Fil 125Mbps de standard 802.11g

Schnell Anleitung
125Mbit/s 801.11g Wireless Karten

Guía de Instalación Rápida para
Tarjetas inalámbricas de 125Mbps 802.11g

Version 06.01.04



TRENDnet[®]
TRENDware, USA
What's Next in Networking

Table of Contents

Español	1
1. Preparación para la instalación	1
2. Instalación de la herramienta de configuración inalámbrica	2
3. Instalación del Hardware	5
4. Installation des pilotes	7
5. Herramienta de Configuración Inalámbrica	10
Troubleshooting	18

1. Preparación para la instalación

Verificación del equipo

Antes de proceder a instalar la tarjeta PCI o la tarjeta PC, asegúrese de contar con:

1. Un PC con una tarjeta Bus disponible de 32-bit (TEW-401PCplus) o una ranura PCI (TEW-403PIplus)
2. Un procesador de 300 MHz y 32 MB de memoria (Recomendado)
3. Una unidad de CD-ROM
4. Un controlador CardBus (sólo TEW-401PCplus) correctamente instalado
5. Un Punto de Acceso 802.11g (Modo de Infraestructura) u otro adaptador inalámbrico de 802.11g (Modo usuario a usuario).

Nota: No introduzca el adaptador WLAN en su PC hasta que no haya terminado la instalación de la herramienta y la unidad.

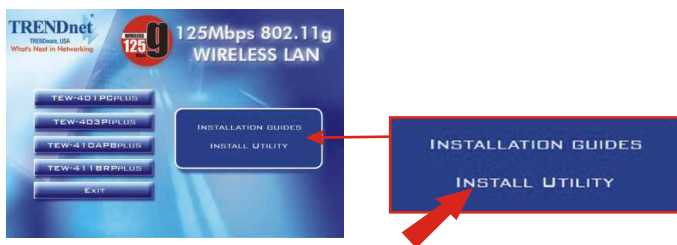
2. Instalación de la herramienta de configuración inalámbrica

Windows 98SE/ME/2000/XP

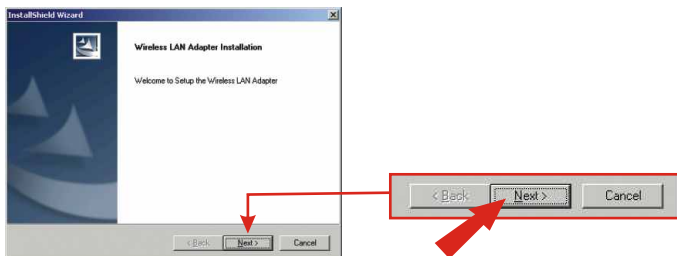
1. Inserte el CD-ROM TEW-401PCplus/403PIplus en la unidad de CD-ROM de su PC, la ventana del menú de instalación aparecerá automáticamente. Si la ventana no aparece automáticamente, haga clic en **Start (Inicio)**, luego haga clic en **Run (Ejecutar)** y escriba **E:\Autorun.exe** en el campo de texto. Haga clic en **OK**.

Nota: Reemplace la letra "E" en "E:\Autorun.exe" con cualquier letra que haya sido asignada a su unidad de CD-ROM

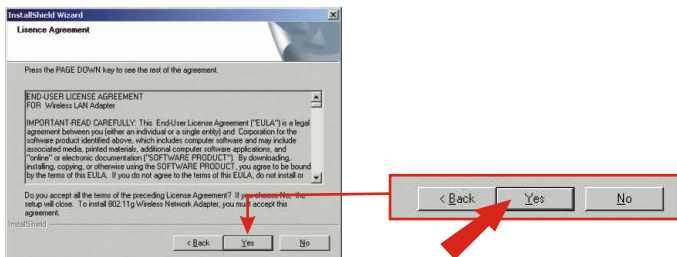
2. En el Menú de Instalación, seleccione la Tarjeta Inalámbrica y haga clic en el botón **Install Utility (Instalación de la Herramienta)**.



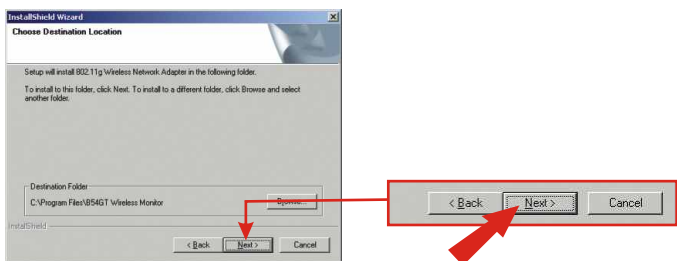
3. Siga las instrucciones del Install Shield Wizard (Asistente Instalador) para instalar las herramientas de configuración inalámbrica, después haga clic en **Next (Siguiente)** para comenzar.



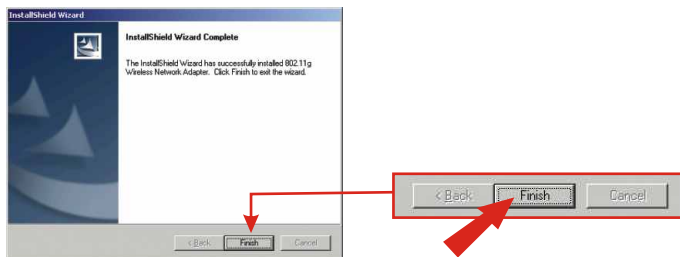
4. Lea con atención el License Agreement (Acuerdo de Licencia) y luego haga clic en **Yes (Sí)** para proceder.



5. Ahora la ventana cargará la herramienta a su PC, después haga clic en **Next (Siguiente)** para continuar.



- Durante los procesos de instalación de la herramienta de Windows 2000/XP, aparecerá un mensaje de advertencia para la verificación de prueba del Logo de Windows. Haga clic en **Yes (Sí)** para Windows 2000 y, luego, haga clic en **Continue Anyway (Continuar de todas formas)** para que Windows XP pueda proceder.
- La Herramienta de Configuración ha sido instalada, ahora haga clic en **Finish (Finalizar)** para completar la instalación.



Nota: Para Windows 98SE/ME, Windows le indicará con un mensaje de advertencia que debe reiniciar su PC, seleccione “No, voy a reiniciar mi PC más tarde,” y luego haga clic en Finish (Finalizar).

3. Instalación del Hardware

Si está instalando la Tarjeta inalámbrica PC modelo TEW-401PCplus:

Proceda sólo si ya ha completado los pasos explicados en la Sección 2

1. Apague su PC.
2. Inserte la Tarjeta PC con firmeza en la ranura para la Tarjeta PC de su PC de escritorio. Sólo debe dejar fuera de la ranura el plástico de la parte final de la tarjeta.
3. Reinicie su PC.



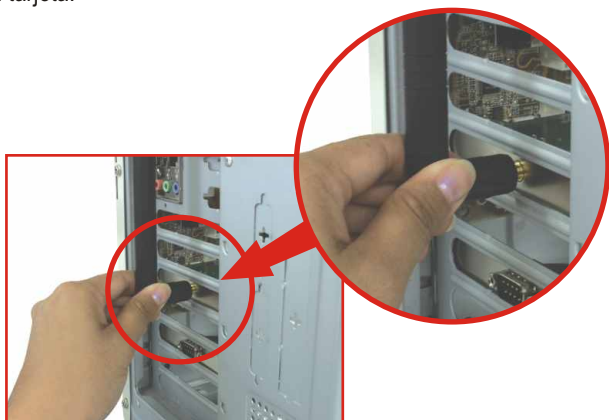
Si está instalando la Tarjeta inalámbrica PCI modelo TEW-403PIplus:

Proceda sólo si ya ha completado los pasos explicados en la Sección 2

1. Apague su PC.
2. Abra la caja de su PC para que pueda ver la placa madre y las ranuras de extensión. (Consulte el manual de usuario de su PC si necesita ayuda para abrir la caja)
3. Introduzca la tarjeta inalámbrica en una de las ranuras libres PCI de la placa madre. Apriete con firmeza la tarjeta hasta que encaje perfectamente.



4. Ajuste el soporte de metal de la tarjeta PCI en su caja con un tornillo de soporte estándar. Conecte la antena adjunta al conector en la parte posterior de su tarjeta.



5. Cierre la caja de su PC y proceda a reiniciar su PC.

4. Instalación de las unidades

Windows 98SE/ME

1. Después de reiniciar su PC, Windows identificará el nuevo hardware y cargará la unidad automáticamente.



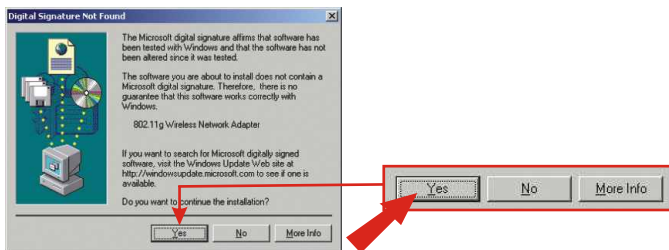
2. Una vez que la unidad haya sido instalada, Windows le avisará con el siguiente mensaje, haga clic en **Yes (Sí)** para salvar los cambios y reinicie su PC.
3. La instalación de la unidad ha sido completada.

Windows 2000

1. Después de reiniciar su PC, Windows identificará el nuevo hardware y cargará la unidad automáticamente.



2. Cuando aparece la ventana Digital Signature Not Found (Firma Digital No Encontrada), haga clic en **Yes (Sí)** para continuar.

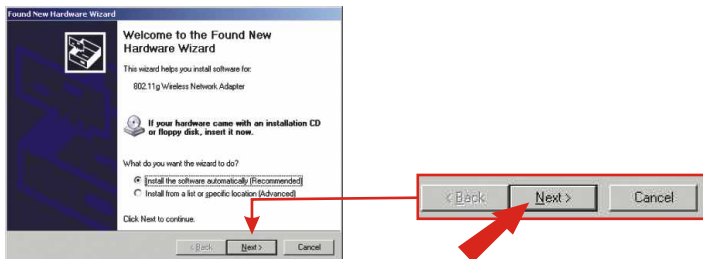


NOTA: Los Adaptadores Inalámbricos de TRENDnet han sido examinados en su totalidad para su compatibilidad con los Sistemas Operativos de Windows y han sido aprobados para su funcionalidad.

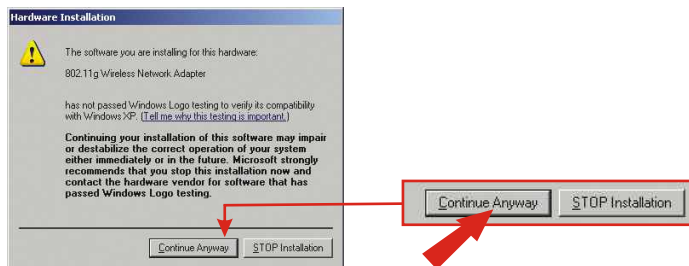
3. La instalación de la unidad ha sido completada.

Windows XP

1. Después de reiniciar su PC, le aparecerá la pantalla “Found New Hardware Wizard” (Asistente para nuevo hardware encontrado). Haga clic en **Next (Siguiente)** para cargar la unidad.

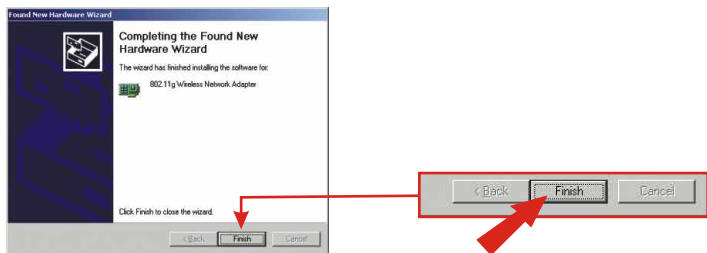


2. Un mensaje de advertencia le dirá que el dispositivo que usted está instalando no ha sido todavía certificado como compatible para Windows XP. Haga clic en **Continue Anyway (Continuar de todas formas)**.



NOTA: Los Adaptadores Inalámbricos de TRENDnet han sido examinados en su totalidad para su compatibilidad con los Sistemas Operativos de Windows y han sido aprobados para su funcionalidad.

3. La unidad ya ha sido instalada, haga clic en **Finish (Finalizar)** para completar la instalación.



4. Pase a la Sección 5 de esta Guía de instalación rápida para continuar con la configuración de su tarjeta inalámbrica.

5. Herramienta de Configuración Inalámbrica

Modo de Infraestructura (Conexión del Punto de Acceso a un PC)

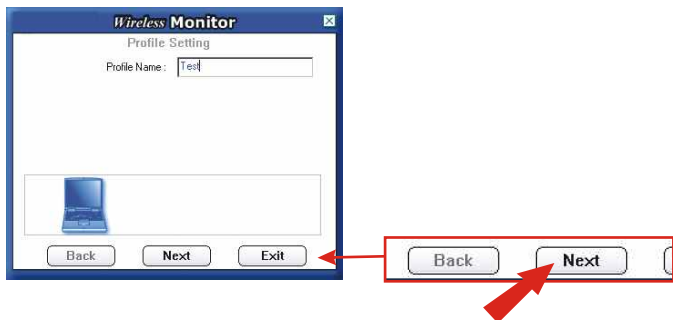
1. Haga doble clic en el icono inalámbrico de su PC en la bandeja del sistema (próximo al reloj que aparece en la esquina derecha de su pantalla).



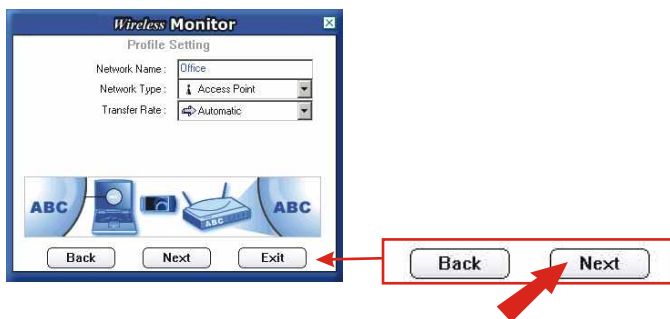
2. En la ventana del Wireless Monitor (Monitor Inalámbrico), seleccione la pestaña Profile Setting (Configuración de perfil), después pulse **Add (Añadir)**.



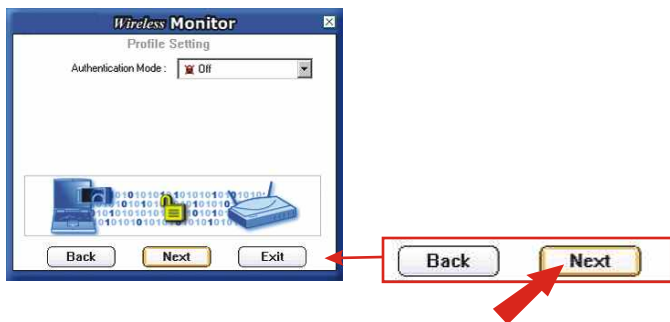
3. Escriba el Profile Name (Nombre de Perfil), y luego haga clic en **Next (Siguiente)**.



4. Escriba la SSID de su Punto de Acceso o Enrutador Inalámbrico para el Network Name (Nombre de Red) y después haga clic en **Next (Siguiete)**.

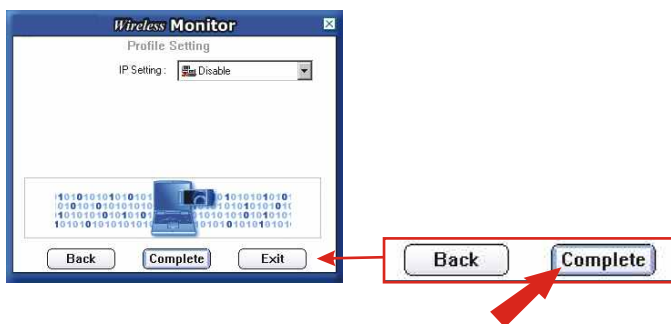


5. Si su red inalámbrica no requiere una configuración de seguridad, haga clic en **Next (Siguiete)** para continuar.



Nota: Si desea establecer un Authentication Mode (Modo de autenticación), seleccione la opción del menú desplegable y asegúrese que la configuración corresponda con la configuración de seguridad de su red inalámbrica.

6. Si usted no necesita configurar las opciones IP, entonces haga clic en **Complete (Completar)**.

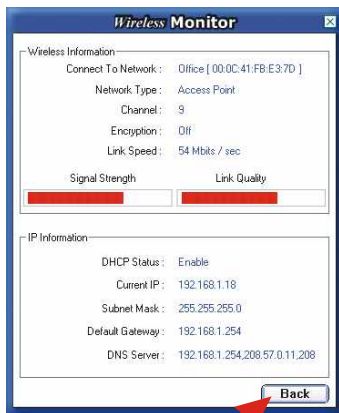


Nota: Si la configuración IP está "Disable" (Desactivada), significa que la tarjeta inalámbrica obtendrá una dirección IP automáticamente de un servidor DHCP. De lo contrario, por favor especifique una dirección IP que cumpla con su configuración de red inalámbrica.

7. Seleccione el Perfil que usted acaba de crear y luego haga clic en el botón **Connect (Conectar)** para conectarse.



8. Para verificar su conexión, puede seleccionar la pestaña **Link Information (Información de enlace)** y haga clic en el botón More (Más). Si logra ver la información de conexión, significa que ya se ha completado la configuración de su tarjeta inalámbrica.



¡Su Tarjeta Inalámbrica ha sido configurada y está ahora lista para ser utilizada!

Modo Ad-Hoc (Conexión de PC-a-PC)

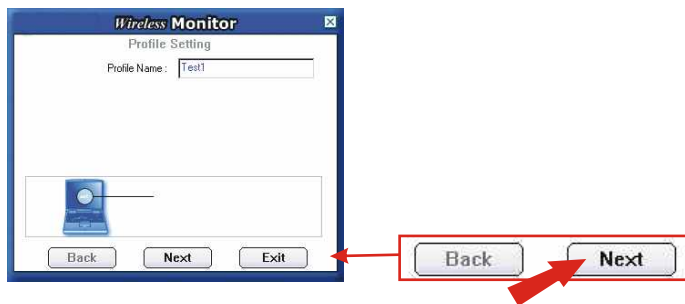
1. Haga doble clic en el icono inalámbrico de su PC en la bandeja del sistema (próximo al reloj que aparece en la esquina derecha de su pantalla).



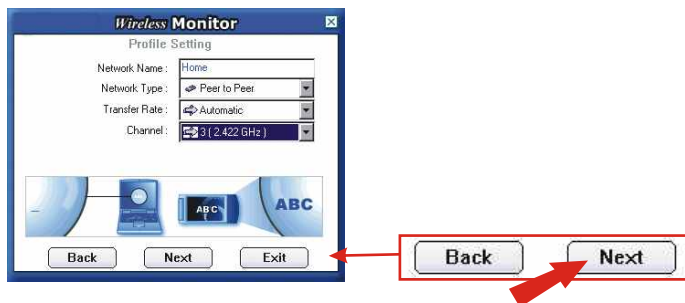
2. En la ventana del Wireless Monitor (Monitor Inalámbrico), seleccione la pestaña Profile Setting (Configuración de perfil), después pulse **Add (Añadir)**.



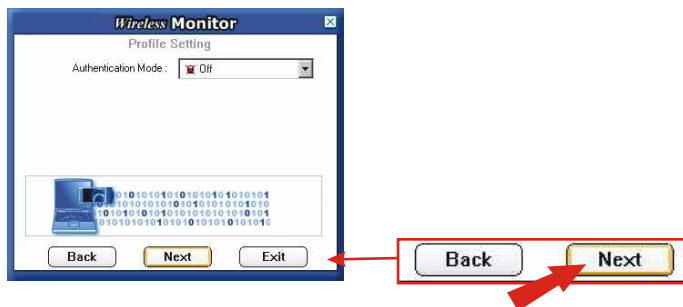
3. Escriba el Profile Name (Nombre de Perfil), y luego haga clic en **Next (Siguiente)**.



4. Debe crear un Network Name (Nombre de Red) para su red usuario a usuario y utilizar los menús desplegables, configure: El Tipo de Red **Usuario a Usuario**, la Tasa de Transferencia a **Automatic (Automático)**, y luego seleccione un Canal. Haga clic en Next (Siguiete) para continuar.

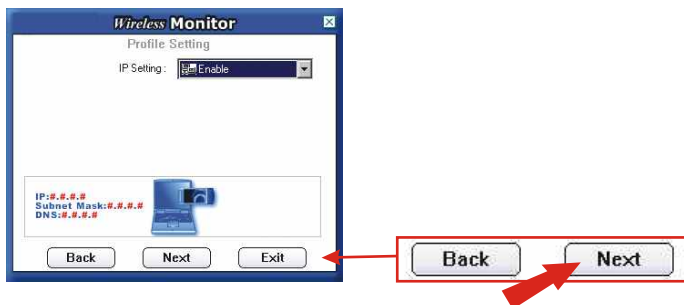


5. Si su red inalámbrica no requiere de una configuración de seguridad, haga clic en **Next (Siguiete)** para continuar.

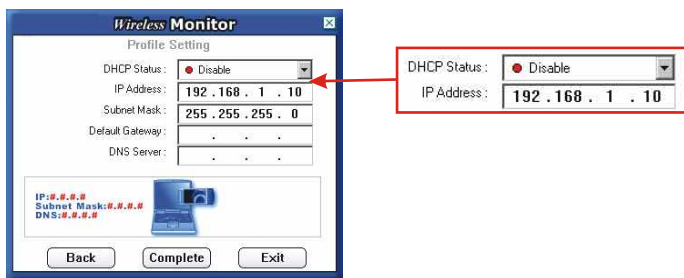


Nota: Si desea establecer un Authentication Mode (Modo de autenticación), seleccione la opción del menú desplegable y asegúrese que la configuración corresponda con la configuración de seguridad de su red inalámbrica.

6. Seleccione **Enable (Activar)** para la configuración IP y haga clic en **Next (Siguiete)**.



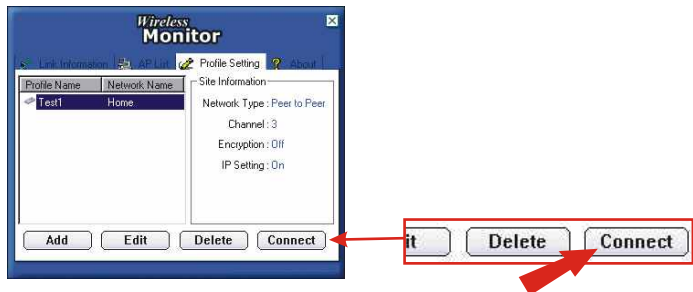
7. Utilice el menú desplegable, establezca el estatus DHCP para **Disable (Desactivar)** e introduzca la dirección IP. (en este ejemplo, la dirección IP es 192.168.1.10 y la Máscara de Subred es 255.255.255.0)



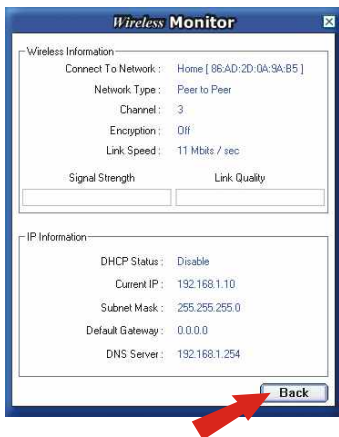
Nota: En el segundo PC, siga los mismos pasos 1 9. En el paso 9, usted debe verificar una dirección IP diferente. Por ejemplo, usted debe utilizar la dirección IP 192.168.1.11, pero la Máscara de Subred sigue siendo la misma 255.255.255.0)

8. Haga clic en **Complete (Completar)** para finalizar la configuración.

9. Una vez que haya configurado ambas PCs para la conexión “Usuario a Usuario” seleccione el Profile Name (Nombre de Perfil) y luego haga clic en **Connect (Conectar)**.



10. Para verificar la conexión de red inalámbrica “Usuario a Usuario”, seleccione la pestaña Link Information (Información de enlace), y después haga clic en **More (Más)**. Si logra ver la información de conexión, significa que ya se ha completado la configuración de su tarjeta inalámbrica.



¡Su Adaptador de Red Inalámbrico ha sido configurado y está ahora listo para ser utilizado!

Troubleshooting

Q1. I completed all the steps in the quick installation guide, but my card isn't connecting to my access point. What should I do?

A1. You should first verify that the Network SSID matches your wireless router or access point's SSID. If they already match, you should check your TCP/IP properties to ensure that **Obtain an IP address automatically** is selected.

Q2. Windows is unable to recognize my hardware. What should I do?

A2. Make sure your computer meets the minimum requirements as specified in Section 1 of this quick installation guide. Also, you must install the wireless configuration utility (as described in Section 2) before you physically install your network card. Lastly, you may consider moving the card to a different PCI/PC Card Slot.

Q3. I cannot open the wireless configuration utility. What should I do?

A3. Go to your device manager (control panel system) to make sure the adapter is installed properly. If you see a networking device with a yellow question mark or exclamation point, you will need to reinstall the device and/or the drivers.

If you still encounter problems, please refer to the User's Guide CD-ROM or contact technical support.

Contact Technical Support

Telephone: +1-310-626-6252

Fax: +1-310-626-6267

Website: www.TRENDNET.com

E-mail: support@trendware.com

Technical Support Hours

7:00AM ~ 6:00PM, Monday through Friday
Pacific Standard Time (except holidays)

Certifications

This equipment has been tested and found to comply with FCC and CE Rules. Operation is subject to the following two conditions:

(1) This device may not cause harmful interference.

(2) This device must accept any interference received, including interference that may cause undesired operation.





TRENDware, USA

What's Next in Networking

Product Warranty Registration

Please take a moment to register your product online.
Go to TRENDware's website at <http://www.TRENDNET.com>

TRENDware International, Inc.
3135 Kashiwa Street
Torrance, CA 90505

<http://www.TRENDNET.com>