



Quick Installation Guide



TBW-101UB
TBW-102UB

Table of Contents

Français	1
1. Avant de commencer	1
2. Procéder à l'installation	2
3. Configuration de l'adaptateur Bluetooth	4
Troubleshooting	6

1. Avant de commencer



Contenu de l'emballage

- TBW-101UB/TBW-102UB
- Guide d'installation rapide
- Un CD ROM avec le pilote et les utilitaires

Vérification de l'équipement

- Un lecteur de CD-ROM
- Un ordinateur avec une port USB 1.1 ou 2.0 disponible
- Microprocesseur : 300 MHz ou supérieur
- Mémoire : 256 MB ou supérieur
- Espace sur le disque dur : 50 MB ou supérieur
- Windows 98SE/ME/2000/XP

Application

Notebook with Bluetooth USB Adapter (TBW-101UB/TBW-102UB)



PDA



Bluetooth Headset



Cell Phone



Printer

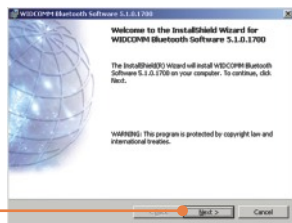
2. Procéder à l'installation

Remarque : N'installez pas l'adaptateur USB TBW-101UB/TBW-102UB avant d'en recevoir la consigne.

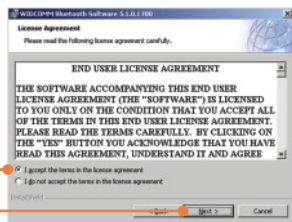
1. Insérez le **CD-ROM avec l'utilitaire et le pilote** dans le lecteur de CD-ROM de votre ordinateur et cliquez ensuite sur **Install Utility** (Installer l'utilitaire).



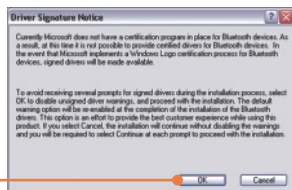
2. Cliquez sur **Next** (Suivant).



3. Sélectionnez **I accept the terms in the license agreement** (J'accepte les conditions du contrat de licence). Cliquez sur **Next** (Suivant).



4. Cliquez sur **OK**.



5. Lorsque vous arrivez à cet écran, branchez le TBW-101UB/ TBW-102UB au port USB de l'ordinateur. Cliquez ensuite sur **OK**.



6. Cliquez sur **Finish** (Terminer). **L'Assistant de configuration Bluetooth initial** apparaîtra. Poursuivez avec la partie 3.



L'installation est maintenant complète.

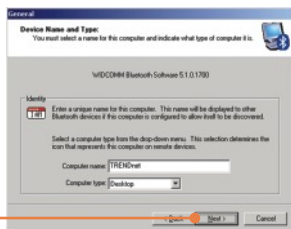
3. Configuration de l'adaptateur Bluetooth

Remarque : Assurez-vous que votre périphérique Bluetooth est sous tension et en mode d'appariement.

1. Cliquez sur **Next** (Suivant).



2. Cliquez sur **Next** (Suivant).



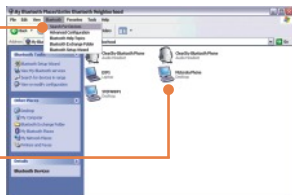
3. Lorsque vous arrivez à cet écran, cliquez sur **Skip** (Passer).



4. Cliquez sur **Finish** (Terminer).

5. Cliquez sur **Bluetooth -> Search For Devices** (Recherche de périphériques).

6. Faites un click droit sur votre périphérique Bluetooth et cliquez ensuite sur **Pair** (Relier).



7. Indiquez un **Code de sécurité Bluetooth** (par exemple : 0000. Veuillez consulter le manuel de votre périphérique Bluetooth pour plus d'informations) et ensuite cliquez sur **OK**. Indiquez ensuite le même **Code de sécurité Bluetooth** à votre périphérique Bluetooth.



10. Double-cliquez sur votre périphérique Bluetooth afin de voir les services disponibles.



Votre configuration est à présent terminée.

Si vous désirez des informations détaillées sur la configuration et les paramètres avancés du TBW-101UB/TBW-102UB, veuillez consulter la rubrique Dépannage, le guide de l'utilisateur sur CD-ROM ou le site Internet de Trendnet sur <http://www.trendnet.com>.

Q1: Windows is unable to recognize my hardware. What should I do?

A1: First, make sure your computer meets the minimum requirements as specified in Section 1 of this Quick Installation Guide. Second, you must install the Bluetooth utility BEFORE you physically install your Bluetooth Adapter. Third, plug the adapter into a different USB slot.

Q2: The Bluetooth software is unable to detect my Bluetooth-enabled device. What should I do?

A2: First, disable any software firewall programs such as ZoneAlarm or Norton Internet Security. If you have Windows XP installed on your computer, make sure to disable the built-in XP firewall. Second, make sure your Bluetooth device is powered on.

Q3: I cannot pair my Bluetooth device to the TBW-101UB/TBW-102UB USB Adapter. What should I do?

A3: First, make sure your Bluetooth device is powered on. Second, make sure that your Bluetooth device is in pairing mode. Third, make sure to put in the same **Security Code** on both devices.

Q4: I am not receiving 3Mbps data rate through the adapter. What should I do?

A4: In order to get the full data rate, your Bluetooth device must support Bluetooth v2.0 with Enhanced Data Rate (EDR)

If you still encounter problems or have any questions regarding the TBW-101UB/TBW-102UB, please refer to the User's Guide included on the Utility & Driver CD-ROM or contact TRENDnet's Technical Support Department.

Certifications

This equipment has been tested and found to comply with FCC and CE Rules. Operation is subject to the following two conditions:

- (1) This device may not cause harmful interference.
- (2) This device must accept any interference received.
Including interference that may cause undesired operation.



Waste electrical and electronic products must not be disposed of with household waste. Please recycle where facilities exist. Check with your Local Authority or Retailer for recycling advice.



NOTE: THE MANUFACTURER IS NOT RESPONSIBLE FOR ANY RADIO OR TV INTERFERENCE CAUSED BY UNAUTHORIZED MODIFICATIONS TO THIS EQUIPMENT. SUCH MODIFICATIONS COULD VOID THE USER'S AUTHORITY TO OPERATE THE EQUIPMENT.



TRENDnet®



TRENDnet Technical Support

US • Canada

Toll Free Telephone: 1(866) 845-3673

24/7 Tech Support



Europe (Germany • France • Italy • Spain • Switzerland • UK)

Toll Free Telephone: +00800 60 76 76 67

English/Espanol - 24/7

Francais/Deutsch - 11am-8pm, Monday - Friday MET

Worldwide

Telephone: +{31} (0) 20 504 05 35

English/Espanol - 24/7

Francais/Deutsch - 11am-8pm, Monday - Friday MET

Product Warranty Registration

Please take a moment to register your product online.

Go to TRENDnet's website at <http://www.trendnet.com>

TRENDnet

20675 Manhattan Place

Torrance, CA 90501

USA