



Quick Installation Guide

TWG-431BR (V1)

Table of Contents

1 Español

1. Antes de comenzar
2. Referencia rápida
3. Instalación y configuración del Hardware

1. Antes de comenzar

Contenidos del paquete

- TWG-431BR
- Guía de instalación rápida
- Adaptador de corriente (12V DC, 1.5A)
- RJ-45 to RS-232 console cable (1m / 3.28 pies)
- Kit para montaje al estante

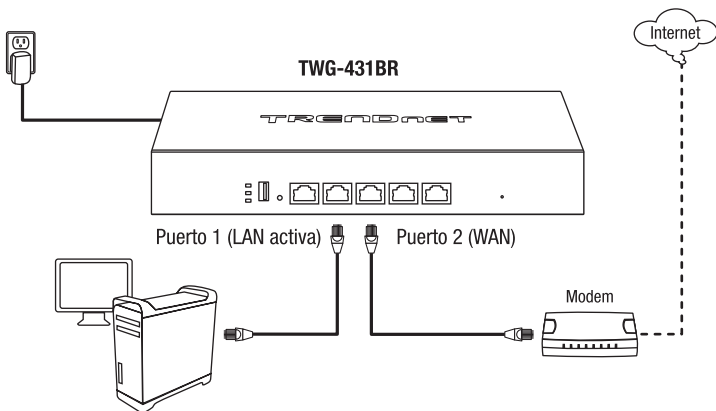
Requerimientos Mínimos

- Un computador con un puerto Ethernet y un navegador Web
- Cable de red

Equipo Opcional

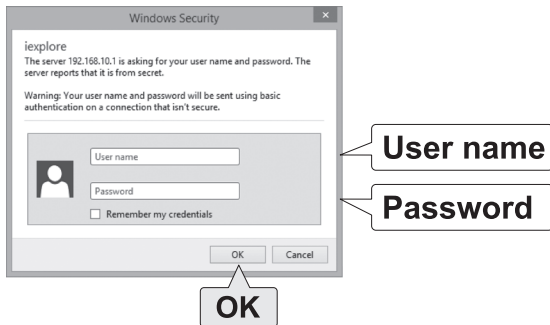
- Rack estándar de 19"

2. Referencia Rápida

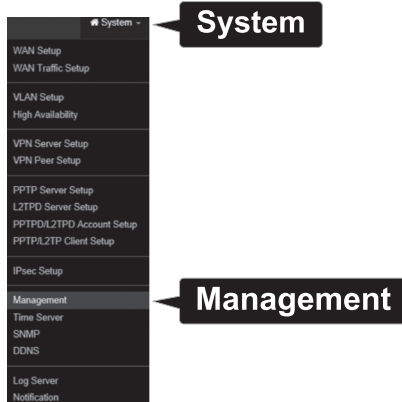


3. Instalación y configuración del Hardware

1. Una vez alimentada la unidad y conectada la computadora a la LAN activa, abra el navegador, escriba la dirección IP del router en la barra de direcciones, y después pulse **Intro**. La dirección IP por defecto es 192.168.10.1.
2. Introduzca el **User name** (Nombre de Usuario) y **Password** (contraseña), y después pulse **OK**. Por defecto:
User name (Nombre de Usuario): **admin**
Password (Contraseña): **admin**



3. Haga clic en **System** (sistema) en la parte superior y después en **Management** (administración).



4. En la sección de contraseña de admin, indique y confirme su nueva contraseña de administrador.

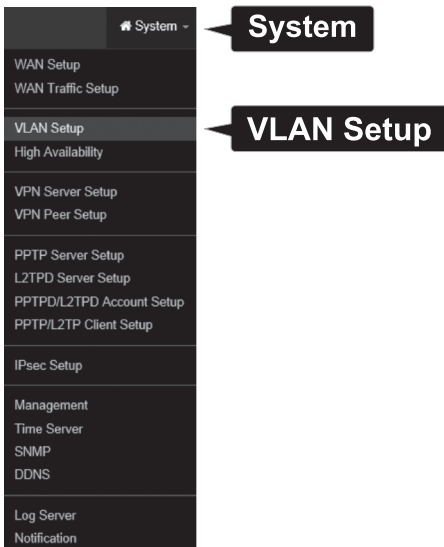
The screenshot shows a web interface titled 'Admin Password'. It contains two text input fields. The first field is labeled 'New Admin Password' and the second field is labeled 'Check Admin Password'.

5. Haga clic en **Save** (guardar) en la parte inferior de la página.

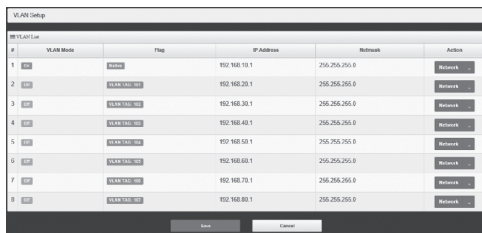
Nota: Tras hacer clic en **Save** (guardar), los cambios que haya introducido en el router no se aplicarán hasta que reinicie la unidad. Puede hacer otros cambios y después guardar y reiniciar una vez haya terminado de modificar la configuración. Para guardar todos los cambios en la configuración y reiniciar, haga clic en **Reboot** (reiniciar) en la esquina superior derecha y después en el botón **Reboot** (reiniciar).

Save

6. Haga clic en **System** (sistema) en la parte superior y después en **VLAN Setup**.



7. Por defecto, VLAN #1 se refiere a la interfaz LAN y a la configuración de dirección IP por defecto del router.



#	VLAN Mode	Flag	IP Address	Netmask	Action
1	LAN	Active	192.168.10.1	255.255.255.0	Network
2	LAN	192.168.20.1	192.168.20.1	255.255.255.0	Network
3	LAN	192.168.30.1	192.168.30.1	255.255.255.0	Network
4	LAN	192.168.40.1	192.168.40.1	255.255.255.0	Network
5	LAN	192.168.50.1	192.168.50.1	255.255.255.0	Network
6	LAN	192.168.60.1	192.168.60.1	255.255.255.0	Network
7	LAN	192.168.70.1	192.168.70.1	255.255.255.0	Network
8	LAN	192.168.80.1	192.168.80.1	255.255.255.0	Network

8. Bajo VLAN #1, haga clic en el botón Network (red) en la columna de acción de la derecha.

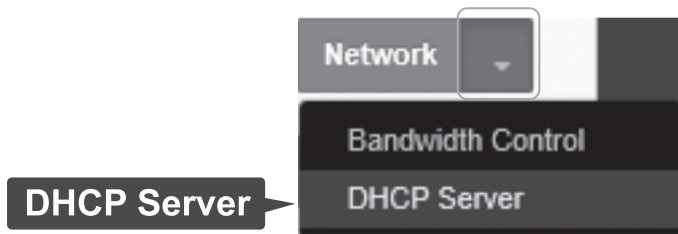


9. Bajo configuración IP, configure la dirección IP del router para que coincida con los requisitos de su red.

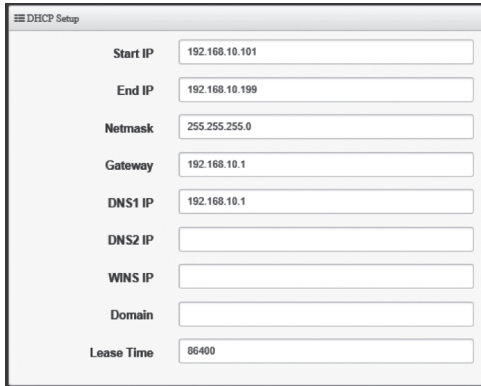


IP Address	192.168.10.1
Netmask	255.255.255.0

10. Tras configurar la dirección IP, deberá configurar el intervalo DHCP para que coincida con la configuración de la dirección IP. Bajo VLAN #1, haga clic en el botón de la flecha en la columna de acción de la derecha después seleccione **DHCP Server** (servidor DHCP).



11. En la sección DHCP Setup (configuración de DHCP) indique la dirección IP deseada para su servidor DHCP.



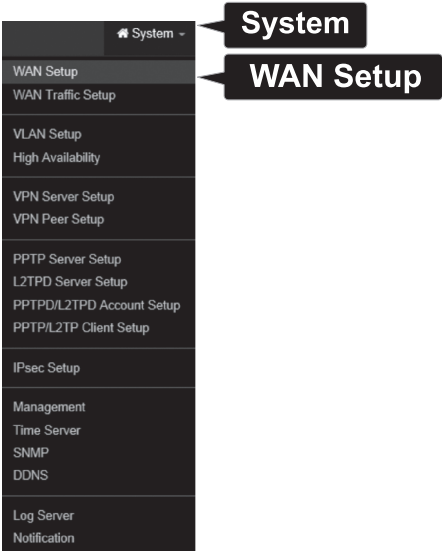
DHCP Setup	
Start IP	192.168.10.101
End IP	192.168.10.199
Netmask	255.255.255.0
Gateway	192.168.10.1
DNS1 IP	192.168.10.1
DNS2 IP	
WINS IP	
Domain	
Lease Time	86400

12. Haga clic en **Save** (guardar) en la parte inferior de la página.

Nota: Tras hacer clic en **Save** (guardar), los cambios que haya introducido en el router no se aplicarán hasta que reinicie la unidad. Puede hacer otros cambios y después guardar y reiniciar una vez haya terminado de modificar la configuración. Para guardar todos los cambios en la configuración y reiniciar, haga clic en **Reboot** (reiniciar) en la esquina superior derecha y después en el botón **Reboot** (reiniciar).

Save

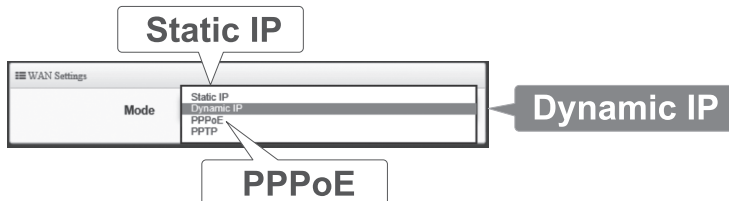
13. Haga clic en la pestaña **SYSTEM** (sistema) en la parte superior y después haga clic en **WAN Setup** (configuración WAN).



14. La interfaz WAN 1 del router está configurada como IP dinámica (también conocida como DHCP) por defecto. Para cambiar la configuración de la conexión a Internet WAN 1, haga clic en el botón Edit (modificar) en la columna de la derecha.

WAN List			
#	Active	Mode	Edit
1	On	Dynamic IP	Edit
2	On	Dynamic IP	Edit
3	On	Dynamic IP	Edit

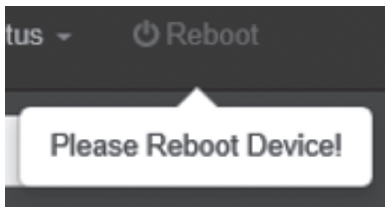
15. Bajo la configuración WAN, seleccione el modo adecuado de la **IP dinámica y estática** y **PPPoE** para su conexión Internet. Si desconoce el modo de conexión, consulte con su proveedor de servicios de Internet.



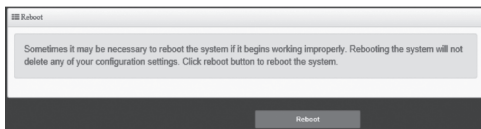
16. Tras seleccionar el modo adecuado e introducir su configuración, haga clic en **Save** (guardar) en la parte inferior de la página.

Save

17. Tras guardar los cambios, el dispositivo le pedirá que reinicie con un mensaje en la esquina superior derecha.



18. Haga clic en **Reboot** (reiniciar) en la esquina superior derecha y después en el botón **Reboot** (reiniciar).



Reboot



Certifications

This device complies with Part 15 of the FCC Rules.

Operation is subject to the following two conditions:

- (1) This device may not cause harmful interference.
- (2) This device must accept any interference received.

Including interference that may cause undesired operation.



Waste electrical and electronic products must not be disposed of with household waste. Please recycle where facilities exist. Check with your Local Authority or Retailer for recycling advice.

Technical Support

If you have any questions regarding the product installation, please contact our Technical Support.

Toll free US/Canada: **1-866-845-3673**

Regional phone numbers available
at www.trendnet.com/support

TRENDnet

20675 Manhattan Place
Torrance, CA 90501
USA

Applies to PoE Products Only: This product is to be connected only to PoE networks without routing to the outside plant.

Note

The Manufacturer is not responsible for any radio or TV interference caused by unauthorized modifications to this equipment. Such modifications could void the user's authority to operate the equipment.

Advertencia

En todos nuestros equipos se mencionan claramente las características del adaptador de alimentación necesario para su funcionamiento. El uso de un adaptador distinto al mencionado puede producir daños físicos y/o daños al equipo conectado. El adaptador de alimentación debe operar con voltaje y frecuencia de la energía eléctrica domiciliar existente en el país o zona de instalación.

Product Warranty Registration

Please take a moment to register your product online. Go to TRENDnet's website at:
www.trendnet.com/register