

# TRENDnet®



## Quick Installation Guide

---

### TWG-431BR (V1)

# Table of Contents

---

## **1 Русский**

1. Перед началом работы
2. Краткий справочник
3. Установка и настройка оборудования

# 1. Перед началом работы

## Содержимое упаковки

- TWG-431BR
- Руководство по быстрой установке
- Адаптер источника питания (12 В пост. тока, 1.5А)
- Консольный кабель RJ-45 - RS-232 (1 МБ / 3,28 фут.)
- Набор оборудования монтажной стойки

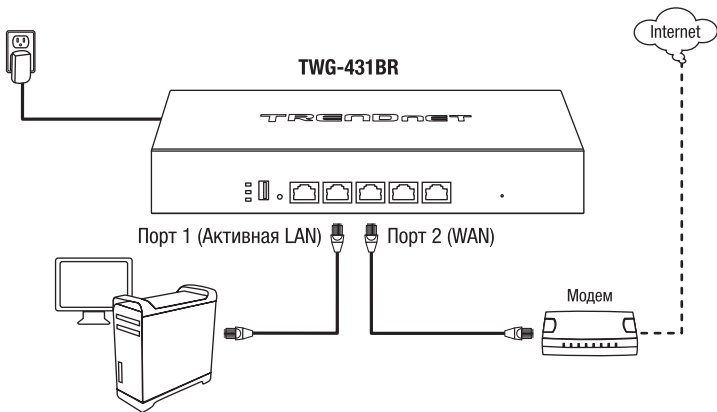
## Требования к установке

- Компьютер с портом Ethernet и веб-браузер
- Сетевой кабель

## Дополнительное оборудование

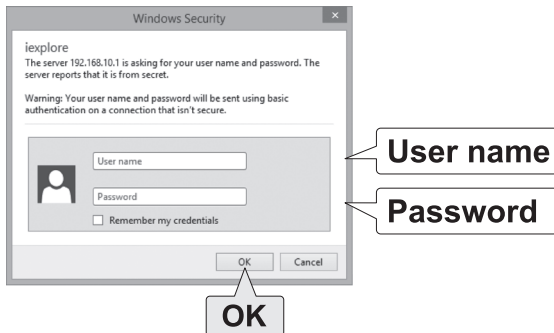
- Корпус 19 дюймов стандарта EIA

# 2. Краткий справочник

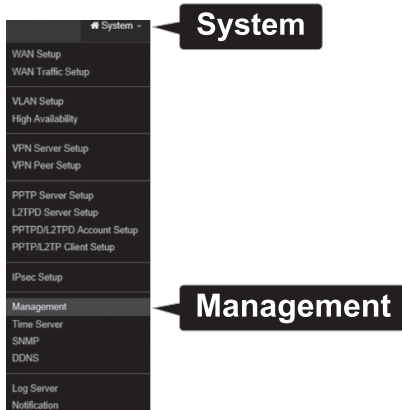


### 3. Установка и настройка оборудования

1. После включения устройства и подключения компьютера к активной LAN откройте веб-браузер и введите IP-адрес маршрутизатора в адресной строке, затем нажмите "**Enter**" (**Ввод**). IP-адрес по умолчанию 192.168.10.1.
2. Введите имя пользователя и пароль, а затем нажмите "**OK**". По умолчанию:  
User name (По умолчанию): **admin**  
Password (Пароль): **admin**



3. Щелкните на "**System**" (Система) вверху и выберите "**Management**" (Управление).



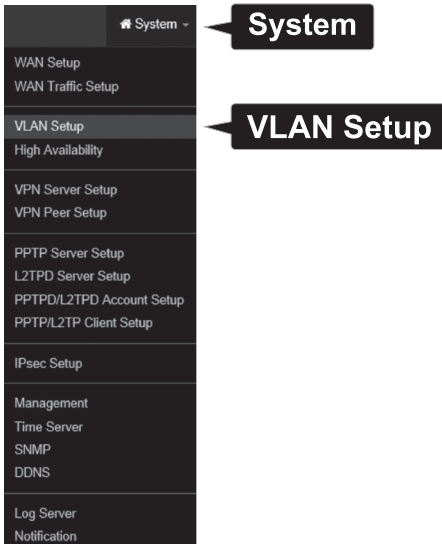
4. В строке "Admin Password" (Пароль администратора) введите и подтвердите свой новый пароль администратора.

5. Нажмите "**Save**" (Запомнить) в нижней части страницы.

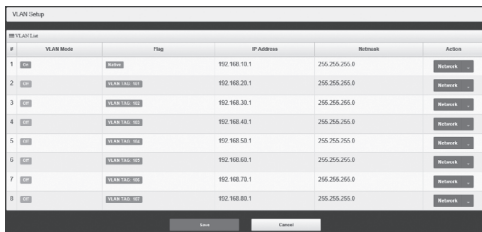
**Примечание:** После нажатия "**Save**" (Запомнить) изменения, внесенные в настройки маршрутизатора, вступят в силу только после перезагрузки устройства. Вы также можете внести дополнительные изменения, а затем сохранить после перезагрузить после завершения всех изменений конфигурации. Чтобы сохранить все изменения конфигурации и перезагрузить компьютер, нажмите "**Reboot**" (Перезагрузить) в верхнем правом углу, а затем щелкните на кнопку "**Reboot**" (Перезагрузить).

**Save**

6. Щелкните на "**System**" (Система) вверху и выберите "**VLAN Setup**" (Настройка VLAN).



7. По умолчанию VLAN # 1 относится к интерфейсу LAN и изначальным параметрам IP-адреса маршрутизатора.

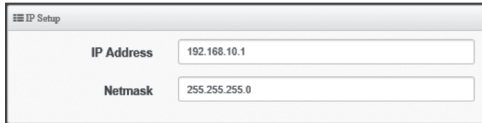


#	VLAN Name	Tag	IP Address	Netmask	Action
1	LAN	Untagged	192.168.10.1	255.255.255.0	Network
2	LAN	192.168.100	192.168.20.1	255.255.255.0	Network
3	LAN	192.168.100	192.168.30.1	255.255.255.0	Network
4	LAN	192.168.100	192.168.40.1	255.255.255.0	Network
5	LAN	192.168.100	192.168.50.1	255.255.255.0	Network
6	LAN	192.168.100	192.168.60.1	255.255.255.0	Network
7	LAN	192.168.100	192.168.70.1	255.255.255.0	Network
8	LAN	192.168.100	192.168.80.1	255.255.255.0	Network

8. В разделе VLAN # 1 нажмите на кнопку "Network" (Сеть) в столбце действия справа.

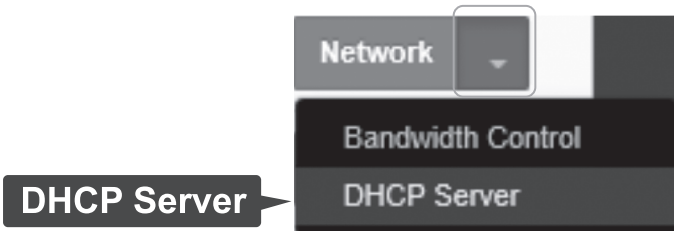


9. В разделе "IP Address" (Настройка IP) настройте параметры IP-адреса маршрутизатора в соответствии с требованиями вашей сети.

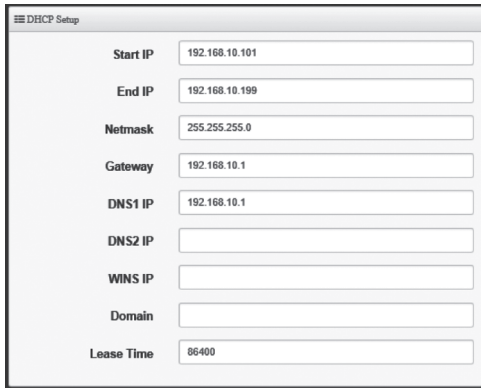


IP Address	192.168.10.1
Netmask	255.255.255.0

10. После настройки параметров IP-адреса. Вам необходимо настроить пул DHCP для соответствия настройкам IP-адреса. В разделе VLAN # 1 нажмите на кнопку со стрелкой в столбце действия справа затем выберете "DHCP Server" (Сервер DHCP).



11. В разделе "**DHCP Setup**" (**Настройки DHCP**) введите требуемый IP-адрес для вашего DHCP сервера.



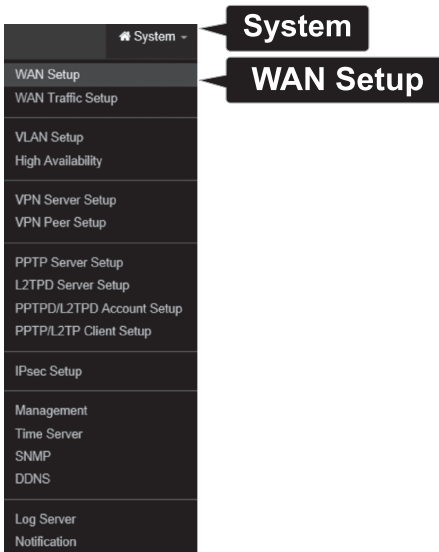
DHCP Setup	
Start IP	192.168.10.101
End IP	192.168.10.199
Netmask	255.255.255.0
Gateway	192.168.10.1
DNS1 IP	192.168.10.1
DNS2 IP	
WINS IP	
Domain	
Lease Time	86400

12. Нажмите "**Save**" (Запомнить) в нижней части страницы.

**Примечание:** После нажатия "**Save**" (Запомнить) изменения, внесенные в настройки маршрутизатора, вступят в силу только после перезагрузки устройства. Вы также можете внести дополнительные изменения, а затем сохранить и перезагрузить после завершения всех изменений конфигурации. Чтобы сохранить все изменения конфигурации и перезагрузить компьютер, нажмите "**Reboot**" (Перезагрузить) в верхнем правом углу, а затем щелкните на кнопку "**Reboot**" (Перезагрузить).

**Save**

13. Щелкните на "**System**" (Система) вверху и выберите "**WAN Setup**" (Настройка WAN).

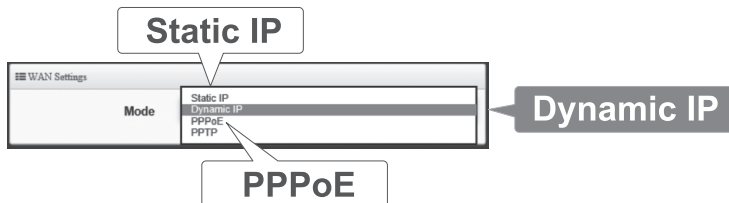


14. Интерфейс WAN 1 маршрутизатора по умолчанию установлен на «Dynamic IP» (также известный как DHCP). Чтобы изменить настройки интернет-соединения WAN 1, щелкните на кнопку «Edit» (Изменить) в колонке справа.

#	Active	Mode	Edit
1	<input type="checkbox"/>	Dynamic IP	<input type="button" value="Edit"/>
2	<input type="checkbox"/>	Dynamic IP	<input type="button" value="Edit"/>
3	<input type="checkbox"/>	Dynamic IP	<input type="button" value="Edit"/>



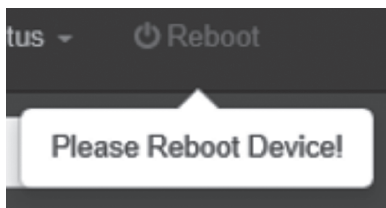
15. В настройках WAN выберите соответствующий режим для подключения к Интернету: **Dynamic IP** (Динамический IP), **Static IP** (Статический IP) и **PPPoE**. Если вы не уверены в выборе режима подключения, обратитесь к вашему интернет-провайдеру.



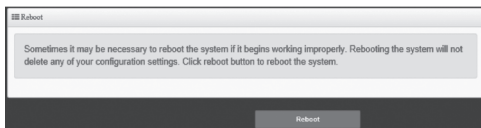
16. После того как вы выбрали соответствующий режим и ввели свои настройки, нажмите **"Save"** (Сохранить) в нижней части страницы.

**Save**

17. После сохранения изменений устройство предложит вам перезагрузить компьютер в правом верхнем углу.



18. Нажмите **"Reboot"** (Перезагрузить) в верхнем правом углу, а затем щелкните на кнопку **"Reboot"** (Перезагрузить).



**Reboot**

# TRENDNET<sup>®</sup>

---

## Certifications

This device complies with Part 15 of the FCC Rules.

Operation is subject to the following two conditions:

- (1) This device may not cause harmful interference.
- (2) This device must accept any interference received.

Including interference that may cause undesired operation.



Waste electrical and electronic products must not be disposed of with household waste. Please recycle where facilities exist. Check with your Local Authority or Retailer for recycling advice.

Applies to PoE Products Only: This product is to be connected only to PoE networks without routing to the outside plant.

## Note

The Manufacturer is not responsible for any radio or TV interference caused by unauthorized modifications to this equipment. Such modifications could void the user's authority to operate the equipment.

## Advertencia

En todos nuestros equipos se mencionan claramente las características del adaptador de alimentación necesario para su funcionamiento. El uso de un adaptador distinto al mencionado puede producir daños físicos y/o daños al equipo conectado. El adaptador de alimentación debe operar con voltaje y frecuencia de la energía eléctrica domiciliar existente en el país o zona de instalación.

## Technical Support

If you have any questions regarding the product installation, please contact our Technical Support.

Toll free US/Canada: **1-866-845-3673**

Regional phone numbers available at [www.trendnet.com/support](http://www.trendnet.com/support)

## TRENDnet

20675 Manhattan Place  
Torrance, CA 90501  
USA

## Product Warranty Registration

Please take a moment to register your product online. Go to TRENDnet's website at: [www.trendnet.com/register](http://www.trendnet.com/register)