

TRENDnet®



Quick Installation Guide

TWG-431BR (V1)

Table of Contents

1 Português

1. Antes de Iniciar
2. Referência Rápida
3. Instalação de Hardware e Configuração

1. Antes de Iniciar

Conteúdo do Pacote

- TWG-431BR
- Guia de instalação rápida
- Adaptador de energia (12V DC, 1.5A)
- Cabo de console RJ-45 para RS-232 (1m / 3.28 pés)
- Kit para Montagem em Rack

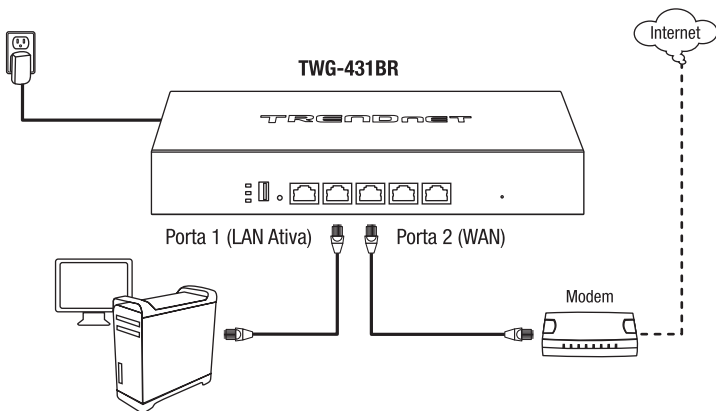
Requisitos de Sistema

- Um computador com uma porta Ethernet e navegador da Web
- Rede cabeada

Equipamento Opcional

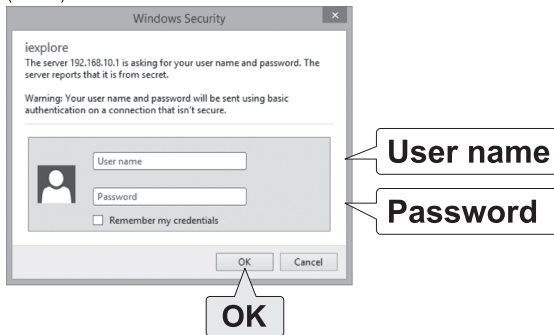
- Rack 19" Padrão EIA

2. Referência Rápida

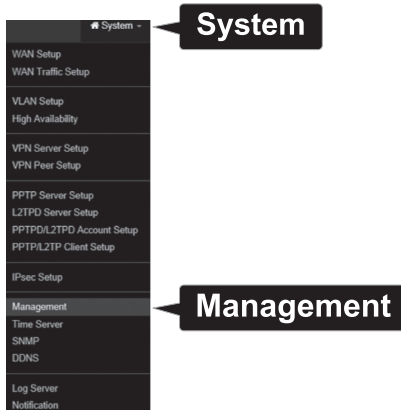


3. Instalação de Hardware e Configuração

1. Após ligar a unidade e conectar seu computador à LAN Ativa, abra o navegador Web e digite o endereço IP do roteador na barra de endereço e pressione **Enter**. O endereço IP padrão é 192.168.10.1.
2. Entre com o **User name** (Nome de Usuário) e **Password** (Senha) e então clique **OK**.
Por padrão:
User name (Nome de Usuário): **admin**
Password (Senha): **admin**



3. Clique em **Sistema** na parte superior, depois clique em **Gerenciamento**.



4. Na seção Senha de Administrador, digite e confirme a nova senha de administrador.

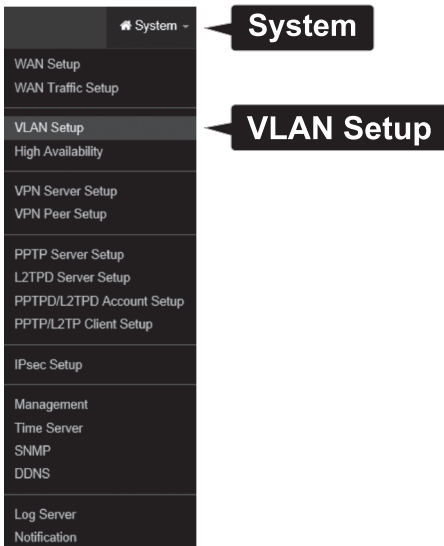
The screenshot shows a web interface titled 'Admin Password'. It contains two text input fields. The first field is labeled 'New Admin Password' and the second is labeled 'Check Admin Password'. Both fields are currently empty.

5. Clique em **Save** (Salvar) na parte inferior da página.

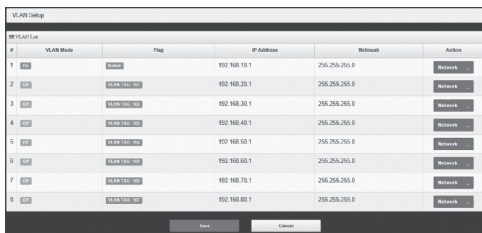
Nota: Depois de clicar em **Save** (Salvar), as alterações feitas no roteador não entrarão em vigor até você reiniciar a unidade. Você também pode fazer alterações adicionais, depois salvar e reiniciar depois de ter que você tenha completado todas as alterações de configuração. Para salvar todas as alterações de configuração e reiniciar, clique em **Reboot** (Reiniciar) no canto superior direito e, em seguida, clique no botão **Reboot** (Reiniciar).

Save

6. Clique em **System** (Sistema) na parte superior, depois clique em **VLAN Setup**.



7. Por padrão, a VLAN #1 refere-se à interface LAN e às configurações de endereço IP padrão do roteador.

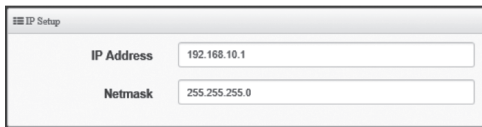


#	VLAN Name	Status	Flag	IP Address	Netmask	Action
1	LAN	Active		192.168.10.1	255.255.255.0	Network
2	VLAN 200	Active		192.168.20.1	255.255.255.0	Network
3	VLAN 300	Active		192.168.30.1	255.255.255.0	Network
4	VLAN 400	Active		192.168.40.1	255.255.255.0	Network
5	VLAN 500	Active		192.168.50.1	255.255.255.0	Network
6	VLAN 600	Active		192.168.60.1	255.255.255.0	Network
7	VLAN 700	Active		192.168.70.1	255.255.255.0	Network
8	VLAN 800	Active		192.168.80.1	255.255.255.0	Network

8. Em VLAN #1, clique no botão Rede na coluna de ação à direita.



9. Em configuração de IP, configure os parâmetros de endereço IP do roteador para que correspondam aos requisitos da sua rede.

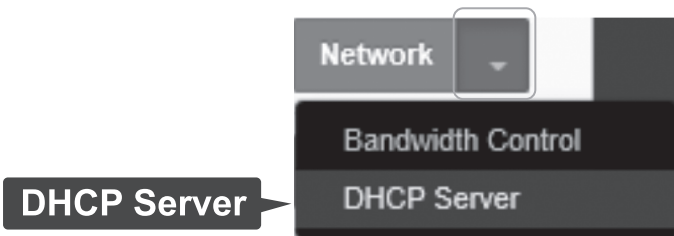


IP Setup

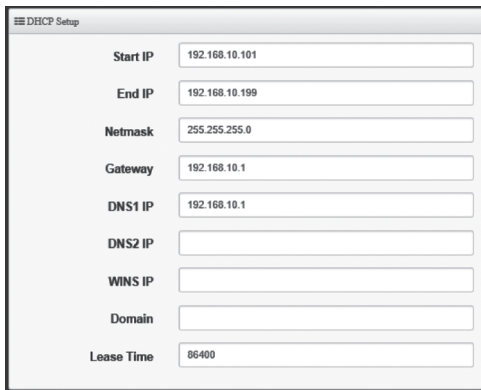
IP Address: 192.168.10.1

Netmask: 255.255.255.0

10. Após configurar os parâmetros do endereço IP, você precisa configurar o Pool DHCP para corresponder às configurações do endereço IP. Em VLAN #1, clique no botão de seta na coluna de ação à direita seguida selecione **DHCP Server** (Servidor DHCP).



11. Na seção Configuração DHCP, insira a configuração do endereço IP desejada para o seu servidor DHCP.



Start IP	192.168.10.101
End IP	192.168.10.199
Netmask	255.255.255.0
Gateway	192.168.10.1
DNS1 IP	192.168.10.1
DNS2 IP	
WINS IP	
Domain	
Lease Time	86400

12. Clique em **Save** (Salvar) na parte inferior da página.

Nota: Depois de clicar em **Save** (Salvar), as alterações feitas no roteador não entrarão em vigor até você reiniciar a unidade. Você também pode fazer alterações adicionais, depois salvar e reiniciar uma vez que você tenha completado todas as alterações de configuração. Para salvar todas as alterações de configuração e reiniciar, clique em **Reboot** (Reiniciar) no canto superior direito e, em seguida, clique no botão **Reboot** (Reiniciar).

Save

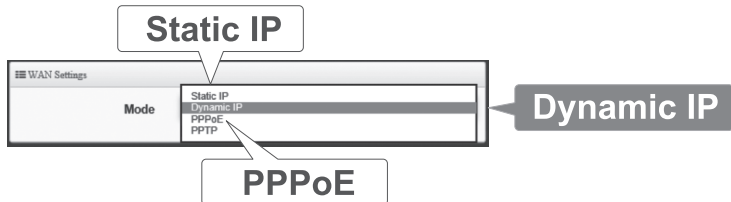
13. Clique na guia **System** (SISTEMA) na parte superior e, em seguida, clique em **WAN Setup**.



14. A interface WAN 1 do roteador está configurada para IP Dinâmico (também conhecido como DHCP) por padrão. Para alterar os parâmetros de conexão à internet da WAN 1, clique no botão Editar na coluna da direita.

WAN List			
#	Active	Mode	Edit
1	<input type="checkbox"/>	Dynamic IP	<input type="button" value="Edit"/>
2	<input type="checkbox"/>	Dynamic IP	<input type="button" value="Edit"/>
3	<input type="checkbox"/>	Dynamic IP	<input type="button" value="Edit"/>

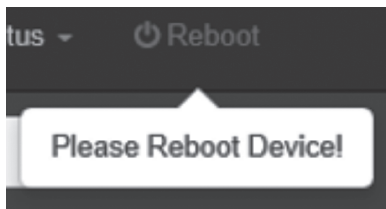
15. Em configurações WAN, selecione o modo apropriado para sua conexão de Internet: **IP dinâmico**, **IP estático** ou **PPPoE**. Se você não tiver certeza do modo de conexão, entre em contato com seu ISP.



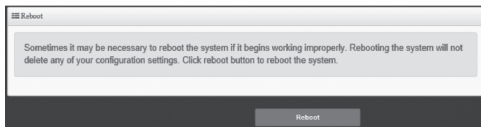
16. Depois de escolher o modo apropriado e adicionar suas configurações, clique em **Save** (Salvar) na parte inferior da página.

Save

17. Depois de salvar suas alterações, o dispositivo solicitará no canto superior direito que você o reinicie.



18. Clique em **Reboot** (Reiniciar) no canto superior direito e, em seguida, clique no botão **Reboot** (Reiniciar).



Reboot

TRENDnet[®]

Certifications

This device complies with Part 15 of the FCC Rules.

Operation is subject to the following two conditions:

- (1) This device may not cause harmful interference.
- (2) This device must accept any interference received.

Including interference that may cause undesired operation.



Waste electrical and electronic products must not be disposed of with household waste. Please recycle where facilities exist. Check with your Local Authority or Retailer for recycling advice.

Applies to PoE Products Only: This product is to be connected only to PoE networks without routing to the outside plant.

Note

The Manufacturer is not responsible for any radio or TV interference caused by unauthorized modifications to this equipment. Such modifications could void the user's authority to operate the equipment.

Advertencia

En todos nuestros equipos se mencionan claramente las características del adaptador de alimentación necesario para su funcionamiento. El uso de un adaptador distinto al mencionado puede producir daños físicos y/o daños al equipo conectado. El adaptador de alimentación debe operar con voltaje y frecuencia de la energía eléctrica domiciliar existente en el país o zona de instalación.

Technical Support

If you have any questions regarding the product installation, please contact our Technical Support.

Toll free US/Canada: **1-866-845-3673**

Regional phone numbers available at www.trendnet.com/support

TRENDnet

20675 Manhattan Place
Torrance, CA 90501
USA

Product Warranty Registration

Please take a moment to register your product online. Go to TRENDnet's website at: www.trendnet.com/register