

TRENDnet®



Quick Installation Guide

TWG-431BR (V1)

Table of Contents

1 Italiano

1. Prima di cominciare
2. Riferimento rapido
3. Installazione e configurazione Hardware

1. Prima di cominciare

Contenuti della confezione

- TWG-431BR
- Guida Rapida d'installazione
- Alimentatore (12V DC, 1.5A)
- Cavo console da RJ-45 a RS-232 (1m / 3.28 piedi)
- Kit di montaggio

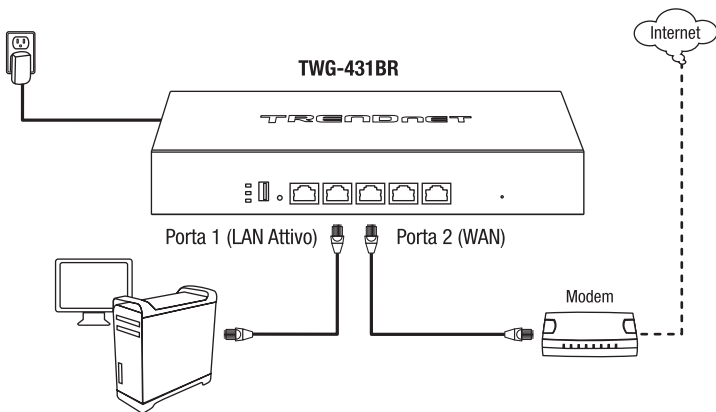
Requisiti minimi

- Un computer connesso in rete e un browser web
- Cavo di rete

Optionale Geräte

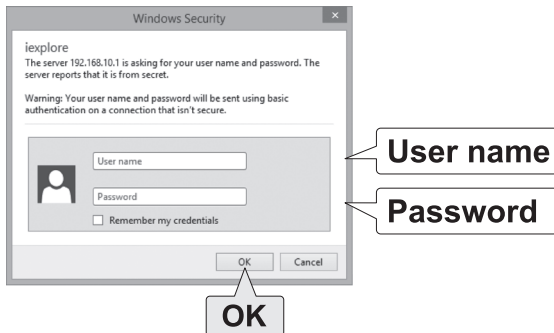
- Rack 19" EIA standard

2. Riferimento rapido

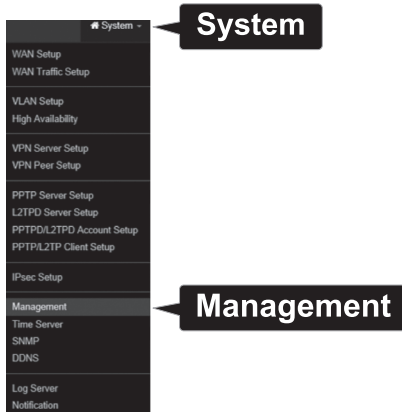


3. Installazione e Configurazione Hardware

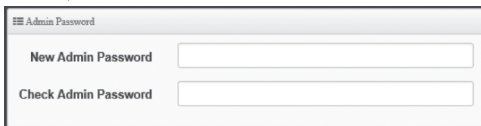
1. Dopo aver acceso l'unità e collegato il computer alla LAN Attiva, apri il browser di rete e digita l'indirizzo IP del router nella barra indirizzi, poi premi **Enter** (Invio). L'indirizzo IP d'impostazione predefinita è 192.168.10.1.
2. Inserire **User name** e **Password** e cliccare **OK**. Preimpostazioni:
User name: **admin**
Password: **admin**



3. Clicca **System** (Sistema) in alto e successivamente clicca su **Management** (Gestione).



4. Nella sezione Password Admin (Amministratore) entra e conferma la tua nuova Password Admin (Amministratore).



Admin Password

New Admin Password

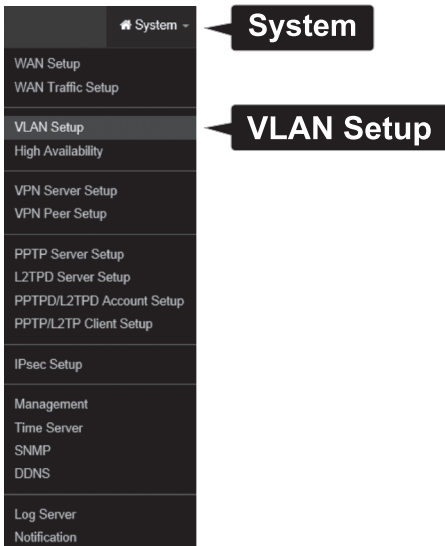
Check Admin Password

5. Clicca **Save** (Salva) in fondo alla pagina.

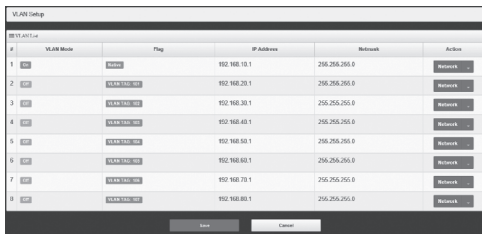
Nota: Dopo aver cliccato **Save** (Salva), le modifiche effettuate al router non saranno attive fino al riavvio dell'unità. Puoi anche effettuare ulteriori modifiche, successivamente salva e riavvia dopo aver hai completato tutte le modifiche di configurazione. Per salvare tutte le modifiche di configurazione effettuate e riavviare, clicca **Reboot** (Riavvia) nell'angolo in alto a destra, e successivamente sul pulsante **Reboot** (Riavvia).

Save

6. Clicca **System** (Sistema) in alto e successivamente clicca su **VLAN Setup**.



7. Per impostazione predefinita la VLAN N.1 si riferisce all'interfaccia LAN e alle impostazioni predefinite dell'indirizzo IP del router.



#	VLAN Name	Tag	IP Address	Netmask	Action
1	LAN	Untagged	192.168.10.1	255.255.255.0	Network
2	LAN	192.168.10.10	192.168.20.1	255.255.255.0	Network
3	LAN	192.168.10.20	192.168.30.1	255.255.255.0	Network
4	LAN	192.168.10.30	192.168.40.1	255.255.255.0	Network
5	LAN	192.168.10.40	192.168.50.1	255.255.255.0	Network
6	LAN	192.168.10.50	192.168.60.1	255.255.255.0	Network
7	LAN	192.168.10.60	192.168.70.1	255.255.255.0	Network
8	LAN	192.168.10.70	192.168.80.1	255.255.255.0	Network

8. In VLAN n.1 fai clic sul pulsante Network (Rete) nella colonna azione a destra.

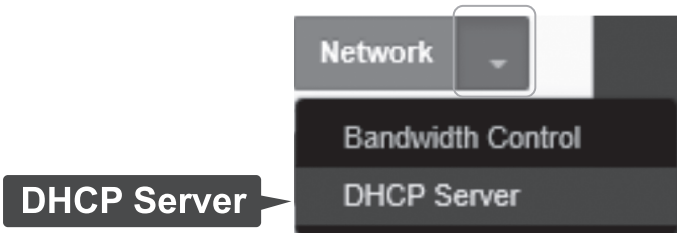


9. In Setup IP (Impostazione IP), configura le impostazioni dell'indirizzo IP per incontrare i requisiti della tua rete.

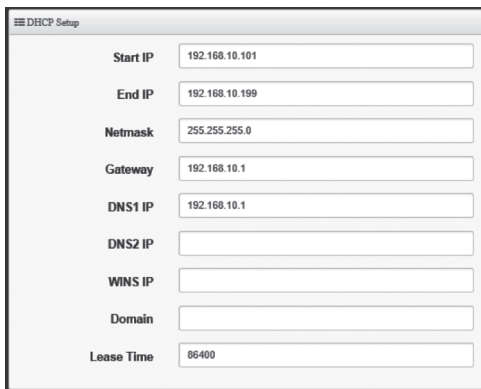


IP Address	192.168.10.1
Netmask	255.255.255.0

10. Dopo aver configurato le impostazioni dell'indirizzo IP, è necessario configurare il Pool DHCP per incontrare le impostazioni dell'indirizzo IP. In VLAN n.1 fai clic sul pulsante **arrow** (freccia) nella colonna azione a destra quindi seleziona **DHCP Server** (Server DHCP).



11. Nella sezione Impostazione DHCP inserisci le impostazioni del tuo indirizzo IP desiderato per il tuo server DHCP.



Start IP	192.168.10.101
End IP	192.168.10.199
Netmask	255.255.255.0
Gateway	192.168.10.1
DNS1 IP	192.168.10.1
DNS2 IP	
WINS IP	
Domain	
Lease Time	86400

12. Clicca **Save** (Salva) in fondo alla pagina.

Nota: Dopo aver cliccato **Save** (Salva), le modifiche effettuate al router non saranno attive fino al riavvio dell'unità. Puoi anche effettuare ulteriori modifiche, successivamente salva e riavvia una volta che hai completato tutte le modifiche di configurazione. Per salvare tutte le modifiche di configurazione effettuate e riavviare, clicca **Reboot** (Riavvia) nell'angolo in alto a destra, e successivamente sul pulsante **Reboot** (Riavvia).

Save

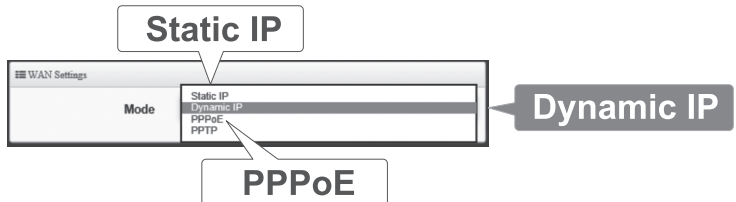
13. Clicca il tab **SYSTEM** (SISTEMA) in alto, e successivamente **WAN Setup** (Impostazione WAN).



14. L'interfaccia WAN 1 del Router è impostata per un IP Dinamico (anche detto DHCP) di default Per modificare le impostazioni di connessione internet WAN 1, clicca sul pulsante Edit sulla colonna a destra.

#	Active	Mode	Edit
1	<input type="checkbox"/>	Dynamic IP	<input type="button" value="Edit"/>
2	<input type="checkbox"/>	Dynamic IP	<input type="button" value="Edit"/>
3	<input type="checkbox"/>	Dynamic IP	<input type="button" value="Edit"/>

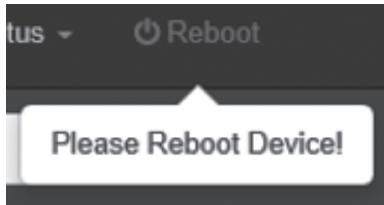
15. In impostazioni WAN, seleziona la modalità appropriata per la tua connessione internet **Dynamic IP** (IP dinamico), **Static IP** (IP Statico) e **PPPoE**. Se non sei sicuro di quale tipologia di connessione possiedi ti invitiamo a contattare il tuo ISP.



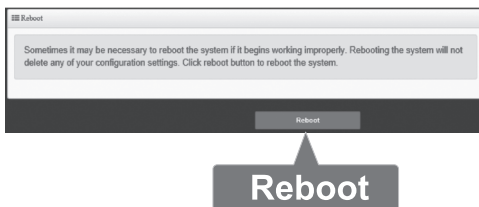
16. Dopo che hai selezionato la modalità appropriata e inserito le tue impostazioni, clicca **Save** (Salva) in fondo alla pagina.

Save

17. Dopo aver salvato le tue modifiche, il dispositivo ti chiederà di riavviarlo nell'angolo in alto a destra.



18. Clicca **Reboot** (Riavvia) nell'angolo superiore sinistro e quindi clicca il pulsante **Reboot** (Riavvia)



TRENDnet[®]

Certifications

This device complies with Part 15 of the FCC Rules.

Operation is subject to the following two conditions:

- (1) This device may not cause harmful interference.
- (2) This device must accept any interference received.

Including interference that may cause undesired operation.



Waste electrical and electronic products must not be disposed of with household waste. Please recycle where facilities exist. Check with your Local Authority or Retailer for recycling advice.

Applies to PoE Products Only: This product is to be connected only to PoE networks without routing to the outside plant.

Note

The Manufacturer is not responsible for any radio or TV interference caused by unauthorized modifications to this equipment. Such modifications could void the user's authority to operate the equipment.

Advertencia

En todos nuestros equipos se mencionan claramente las características del adaptador de alimentación necesario para su funcionamiento. El uso de un adaptador distinto al mencionado puede producir daños físicos y/o daños al equipo conectado. El adaptador de alimentación debe operar con voltaje y frecuencia de la energía eléctrica domiciliar existente en el país o zona de instalación.

Technical Support

If you have any questions regarding the product installation, please contact our Technical Support.

Toll free US/Canada: **1-866-845-3673**

Regional phone numbers available at www.trendnet.com/support

TRENDnet

20675 Manhattan Place
Torrance, CA 90501
USA

Product Warranty Registration

Please take a moment to register your product online. Go to TRENDnet's website at: www.trendnet.com/register