

TRENDnet[®]



Quick Installation Guide

TWG-431BR (V1)

Table of Contents

1 Français

1. Avant de commencer
2. Références rapides
3. Installation et configuration du matériel

1. Avant de commencer

Contenu de l'emballage

- TWG-431BR
- Guide d'installation rapide
- Adaptateur secteur (12V DC, 1.5A)
- Câble console RJ-45 vers RS-232 (1m / 3.28 pieds.)
- Kit de montage

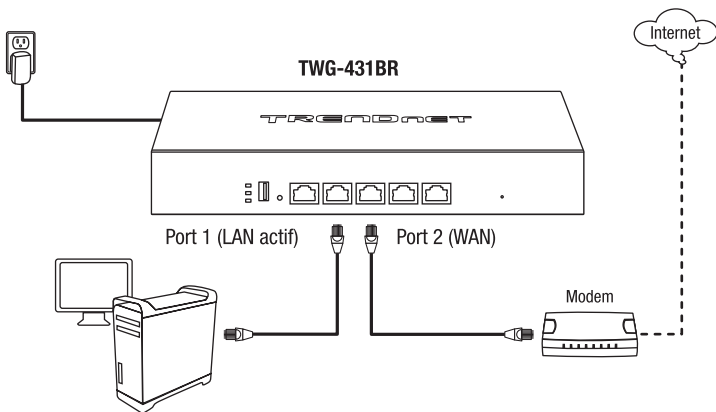
Préalables à l'installation

- Un ordinateur avec un port Ethernet et le navigateur Web
- Câble réseau

Équipement optionnel

- Un rack standard 19 pouces

2. Référence rapides

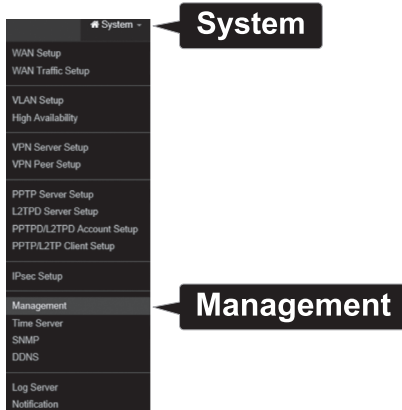


3. Installation et configuration du matériel

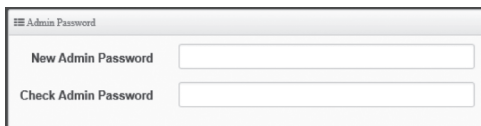
1. Après avoir allumé le périphérique et avoir connecté votre ordinateur au LAN actif, ouvrez votre navigateur et indiquez l'adresse IP du routeur dans la barre d'adresse. Cliquez ensuite sur **Enter**. L'adresse IP par défaut est 192.168.10.1.
2. Saisissez le **User name** (nom d'utilisateur) et le **Password** (mot de passe), ensuite cliquez sur **OK**. Par défaut:
User name (Nom d'utilisateur): **admin**
Password (Mot de passe): **admin**



3. Cliquez sur **System** (Système) en haut de la page et ensuite sur **Management** (Gestion).



4. Dans la partie réservée à l'Admin Password (mot de passe administrateur), indiquez et confirmez votre nouveau mot de passe administrateur.



Admin Password

New Admin Password

Check Admin Password

5. Cliquez sur **Save** (Enregistrer) au bas de la page..

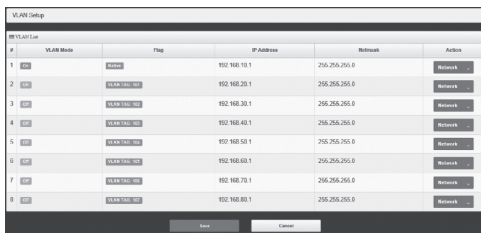
Remarque: Après avoir cliqué sur **Save** (Enregistrer), les modifications que vous avez apportées au routeur ne se seront effectives qu'après avoir relancé le périphérique. Vous pouvez également apporter d'autres modifications, enregistrer ensuite redémarrer le périphérique après avoir terminé toutes les modifications de la configuration. Pour enregistrer toutes les modifications de la configuration et redémarrer le périphérique, cliquez sur **Reboot** (Redémarrer) dans le coin supérieur droit et cliquez ensuite sur le bouton **Reboot** (Redémarrer).

Save

6. Cliquez sur **System** (Système) et ensuite sur **VLAN Setup**.



7. Par défaut, VLAN #1 est l'interface LAN et les paramètres de l'adresse IP par défaut du routeur.



#	VLAN Mode	Flag	IP Address	Netmask	Action
1	LAN	Admin	192.168.10.1	255.255.255.0	Network
2	VLAN	192.168.100.1	192.168.20.1	255.255.255.0	Network
3	VLAN	192.168.100.2	192.168.30.1	255.255.255.0	Network
4	VLAN	192.168.100.3	192.168.40.1	255.255.255.0	Network
5	VLAN	192.168.100.4	192.168.50.1	255.255.255.0	Network
6	VLAN	192.168.100.5	192.168.60.1	255.255.255.0	Network
7	VLAN	192.168.100.6	192.168.70.1	255.255.255.0	Network
8	VLAN	192.168.100.7	192.168.80.1	255.255.255.0	Network

8. Dans VLAN #1, cliquez sur le bouton Network (Réseau) dans la colonne d'action de droite.



9. Dans IP setup (Installation IP), configurez les paramètres de l'adresse IP du routeur afin qu'ils correspondent aux exigences de votre réseau.

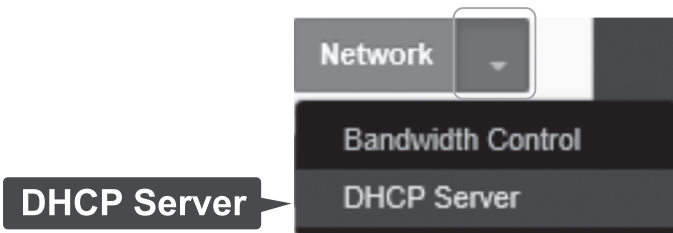


IP Setup

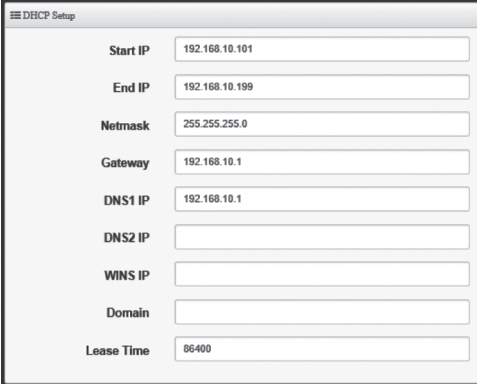
IP Address: 192.168.10.1

Netmask: 255.255.255.0

10. Après la configuration des paramètres de l'adresse IP. Vous devez configurer le pool DHCP afin qu'il corresponde aux paramètres de l'adresse IP. Dans VLAN #1, cliquez sur le bouton avec la flèche de la colonne d'action de droite ensuite le sélectionnez **DHCP Server** (Serveur DHCP).



11. Dans la section DHCP Setup (Paramètres DHCP), indiquez les paramètres d'adresses IP désirés de votre serveur DHCP.



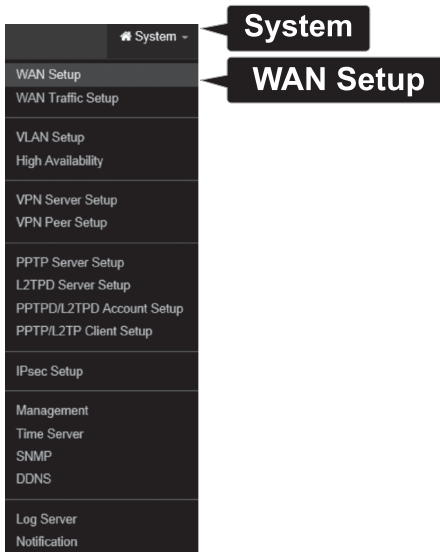
DHCP Setup	
Start IP	192.168.10.101
End IP	192.168.10.199
Netmask	255.255.255.0
Gateway	192.168.10.1
DNS1 IP	192.168.10.1
DNS2 IP	
WINS IP	
Domain	
Lease Time	96400

12. Cliquez sur **Save** (Enregistrer) au bas de la page.

Remarque: Après avoir cliqué sur **Save** (Enregistrer), les modifications que vous avez apportées au routeur ne se seront effectives qu'après avoir relancé le périphérique. Vous pouvez également apporter d'autres modifications, enregistrer et redémarrer le périphérique après avoir terminé toutes les modifications de la configuration. Pour enregistrer toutes les modifications de la configuration et redémarrer le périphérique, cliquez sur **Reboot** (Redémarrer) dans le coin supérieur droit et cliquez ensuite sur le bouton **Reboot** (Redémarrer).

Save

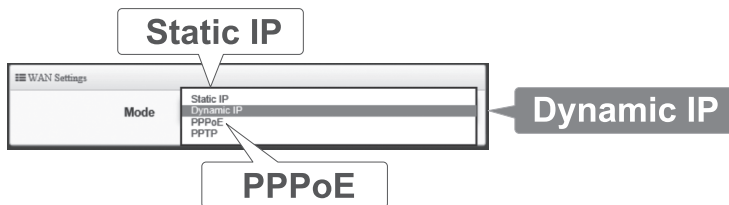
13. Cliquez sur **System** (Système) en haut de la page et ensuite sur **WAN Setup**.



14. L'interface WAN du routeur est paramétré par défaut sur IP dynamique (appelé aussi DHCP). Pour modifier les paramètres de connexion Internet du WAN 1, cliquez sur le bouton Edit (Changer) dans la colonne de droite.

#	Active	Mode	Edit
1	<input type="checkbox"/>	Dynamic IP	<input type="button" value="Edit"/>
2	<input type="checkbox"/>	Dynamic IP	<input type="button" value="Edit"/>
3	<input type="checkbox"/>	Dynamic IP	<input type="button" value="Edit"/>

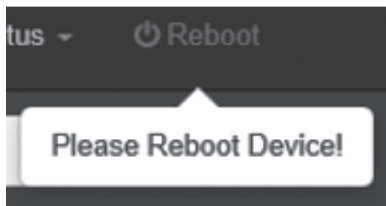
15. Dans les paramètres WAN, sélectionnez le mode adéquat - **IP dynamique**, **IP statique** et **PPoE** - de votre connexion Internet. Si vous n'êtes pas certain de votre mode de connexion, veuillez contacter votre FAI.



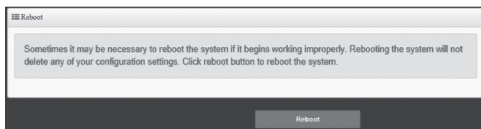
16. Après avoir sélectionnez le mode adéquat et indiqué vos paramètres, cliquez sur **Save** (Enregistrer) au bas de la page.

Save

17. Après avoir enregistré ces modifications, le périphérique vous adressera un message vous demandant de la relancer (dans le coin supérieur droit).



18. Cliquez sur **Reboot** (Redémarrer) dans le coin supérieur droit et ensuite sur le bouton **Reboot** (Redémarrer).



Reboot

Déclaration de conformité

TRENDnet®

Nom et adresse du fabricant

TRENDnet, Inc.
20675 Manhattan Place
Torrance, CA 90501 USA

Zwolsestraat 156 2587 WB
The Hague The Netherlands



Détails du produit:

Modèle: TWG-431BR
Nom du produit: Routeur VPN Multi-WAN Gigabit Business
Nom Commercial: TRENDnet

TRENDnet déclare par la présente que le produit est conforme aux exigences essentielles et aux autres dispositions pertinentes de la Directive en vertu de notre seule responsabilité.

Sécurité EN 60950: 2006 + A11: 2009 + A1: 2010 + A12: 2011 + A2: 2013

CEM EN 55032: 2012+ AC: 2013
EN 61000-3-2: 2014
EN 61000-3-3: 2013
EN 55024: 2010
AS/NZS CISPR 32: 2013

Ce produit est conforme à la directives suivante.

Directives: Directive Low Voltage 2014/35/EU
Directive CEM 2014/30/UE
Directive RoHS 2011/65/UE
Directive WEEE 2012/19/UE
REACH Règlement (UE) N° 1907/2006

Personne responsable de cette déclaration.

Lieu de délivrance: Torrance, California, USA

Date: 24 Juillet, 2018

Nom: Sonny Su

Position: Director of Technology

Signature:

A handwritten signature in black ink, appearing to read 'Sonny Su', is written over a horizontal line.



TRENDNET[®]

Certifications

This device complies with Part 15 of the FCC Rules.

Operation is subject to the following two conditions:

- (1) This device may not cause harmful interference.
- (2) This device must accept any interference received.

Including interference that may cause undesired operation.



Waste electrical and electronic products must not be disposed of with household waste. Please recycle where facilities exist. Check with your Local Authority or Retailer for recycling advice.

Applies to PoE Products Only: This product is to be connected only to PoE networks without routing to the outside plant.

Note

The Manufacturer is not responsible for any radio or TV interference caused by unauthorized modifications to this equipment. Such modifications could void the user's authority to operate the equipment.

Advertencia

En todos nuestros equipos se mencionan claramente las características del adaptador de alimentación necesario para su funcionamiento. El uso de un adaptador distinto al mencionado puede producir daños físicos y/o daños al equipo conectado. El adaptador de alimentación debe operar con voltaje y frecuencia de la energía eléctrica domiciliar existente en el país o zona de instalación.

Technical Support

If you have any questions regarding the product installation, please contact our Technical Support.

Toll free US/Canada: **1-866-845-3673**

Regional phone numbers available at www.trendnet.com/support

TRENDnet

20675 Manhattan Place
Torrance, CA 90501
USA

Product Warranty Registration

Please take a moment to register your product online. Go to TRENDnet's website at: www.trendnet.com/register