

TW100-S4W1CA

**DSL/Cable Broadband Router with 4-Port Switch
Quick Installation Guide**

**Guide d'installation rapide pour le
Routeur Broadband DSL/Câble avec Switch de 4 ports**

**Schnell Anleitung
DSL/Kabel Breitband-Router mit 4-Port Switch**

**Guía de Instalación Rápida para el
Enrutador de Banda Ancha DSL/Cable con Switch de 4 Puertos**

Version 05.17.04



TRENDnet
TRENDware, USA
What's Next in Networking

Table of Contents

Français	1
1. Préparation de l'installation	1
2. Installation du matériel	2
3. Configuration des paramètres TCP/IP	3
4. Configuration du routeur	9
Troubleshooting.....	17

1. Préparation de l'installation

Obtenez les informations de votre fournisseur d'accès Internet (FAI)

Lors de l'installation de votre Routeur sans fil, l'application Quick Setup (Installation rapide) vous demandera de préciser le type de connexion de votre FAI. Pour ce faire, veuillez vérifier le type de votre connexion Internet DSL ou par câble à large bande auprès de votre FAI et assurez-vous de disposer de toutes les informations de l'un des types de connexions suivants:

Connexion IP dynamique par câble

Aucune obligation. L'adresse IP sera assignée automatiquement par l'ISP.

Connexion IP statique ou fixe par câble

Adresse IP Internet : ____ . ____ . ____ . ____ (p. ex. 215.24.24.129)

Masque de sous-réseau : ____ . ____ . ____ . ____

Adresse IP de la passerelle : ____ . ____ . ____ . ____

DNS principal : ____ . ____ . ____ . ____

DNS secondaire : ____ . ____ . ____ . ____

Connexion DSL PPPoE

Nom d'utilisateur : _____

Mot de passe : _____

Connexion DSL PPTP

Nom d'utilisateur : _____

Mot de passe : _____

2. Installation du matériel

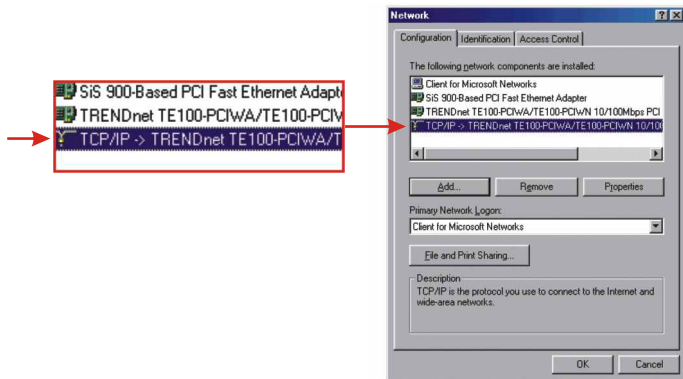
1. Branchez un câble réseau RJ-45 du port Ethernet du modem au port WAN du routeur.
2. Branchez un autre câble réseau RJ-45 de l'un des ports LAN du routeur au port réseau de votre ordinateur.
3. Fixez l'antenne fournie
4. Mettez votre ordinateur, votre routeur et votre modem câble/DSL sous tension.



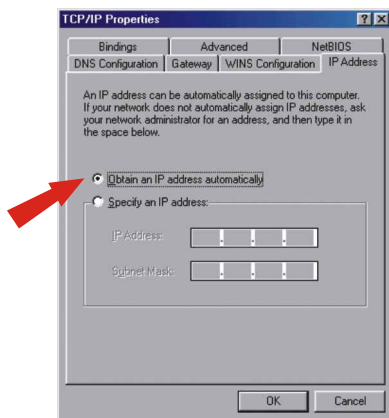
3. Configuration des paramètres TCP/IP

Windows 95/98/98SE/ME

1. Localisez le bouton **Start (Démarrer)** situé sur le bureau.
2. Cliquez sur **Start (Démarrer)**, sur **Settings (Paramètres)** et ensuite sur **Control Panel (Panneau de configuration)**.
3. Double-cliquez sur l'icône **Network (Réseau)**, et la boîte System Properties (Propriétés système) s'affichera.
4. Sous l'onglet **Configuration**, trouvez et sélectionnez **TCP/IP** avec la carte réseau correspondante (comme TRENDnet TE100-PCIWA/TE100-PCIV Network Adapter), cliquez ensuite sur le bouton **Propriétés (Propriétés)**.



5. Sous l'onglet IP Address (Adresse IP), cliquez sur l'option Obtain an IP address automatically (Obtenir une adresse IP automatiquement).

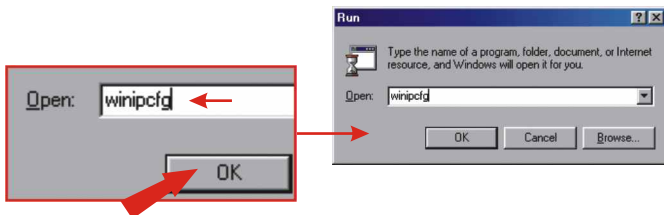


6. Cliquez sur **OK** dans la boîte de propriété TCP/IP. 7. Cliquez sur **OK** dans la fenêtre Réseau.
7. A ce stade, il est possible que l'installation nécessite des fichiers de votre CD-ROM Windows. Si c'est le cas, insérez votre CD-ROM Windows 98 dans le lecteur et sélectionnez le **lecteur de CD-ROM** pour charger les fichiers.
8. Après le chargement des fichiers, le message **System Setting Change (Modification des paramètres du système)** s'affichera, cliquez sur **Yes (Oui)** pour redémarrer votre système. Ceci mettra votre ordinateur à jour avec les nouveaux paramètres.

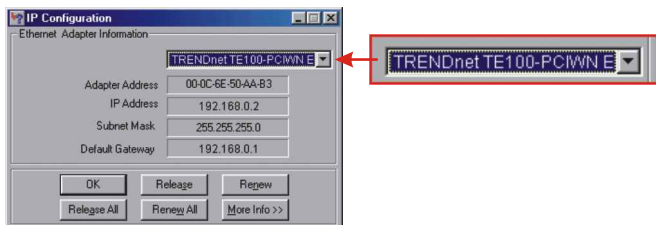


REMARQUE : Si le message n'apparaît pas, vous devez redémarrer votre ordinateur manuellement.

9. Après que votre système soit redémarré, cliquez sur **Start (Démarrer)** et ensuite sur **Run (Exécuter)**. Tapez alors **winipcfg** dans le champ et cliquez ensuite sur **OK**.



10. La fenêtre de configuration IP s'affichera. Sélectionnez votre adaptateur réseau dans le menu déroulant et les informations relatives à l'adresse IP actuelle de votre ordinateur s'afficheront dans la fenêtre.



11. Si votre Adresse IP apparaît comme ci-dessous, vous avez correctement connecté votre ordinateur au routeur :

Adresse IP : 192.168.1.x (x = n'importe quel chiffre entre 2 et 255)

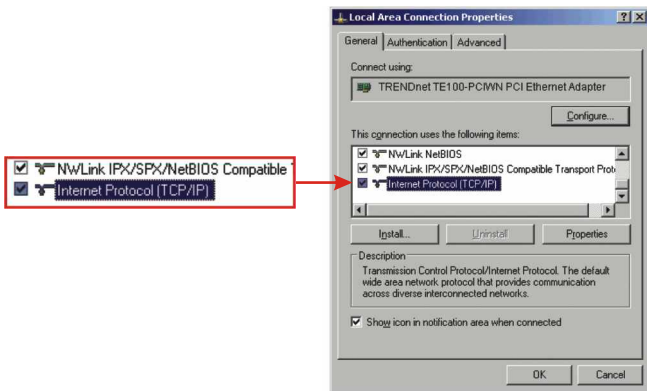
Masque de sous-réseau : 255.255.255.0

Passerelle par défaut : 192.168.1.1

REMARQUE : Si votre configuration IP ne correspond pas aux données ci-dessus, veuillez redémarrer votre ordinateur et reprendre les étapes de cette partie.

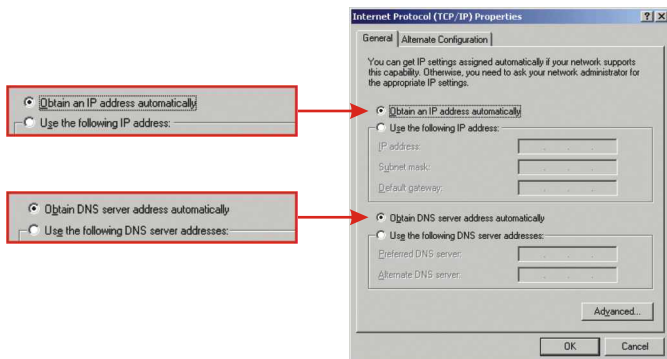
Windows 2000/XP

1. Cliquez sur **Start (Démarrer)**, sur **Settings (Paramètres)** et ensuite sur **Control Panel (Panneau de configuration)**.
2. Double-cliquez sur l'icône **Network Connection (Connexions réseau)**.
3. Faites un clic droit sur l'icône **Local Area Connection (Connexions au réseau local)** et cliquez ensuite sur **Propriétés (Propriétés)**. La fenêtre Local Area Connection Properties (Propriétés de Connexion au réseau local) s'affichera.
4. Sous l'onglet **General Configuration (Configuration générale)**, localisez et sélectionnez TCP/IP et cliquez ensuite sur **Propriétés (Propriétés)** La fenêtre Internet Protocol (TCP/IP) Properties (Propriétés de Protocole Internet (TCP/IP)) s'affichera.

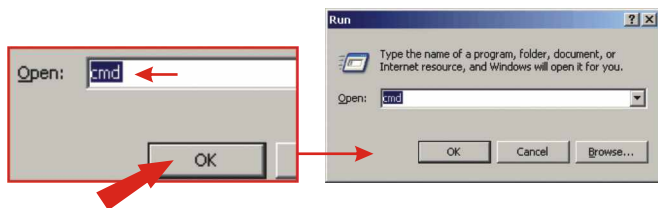


REMARQUE : Si vous disposez d'une connexion avec une adresse IP fixe, inscrivez l'adresse IP existante dans les parties suivantes avant d'effectuer toute modification.

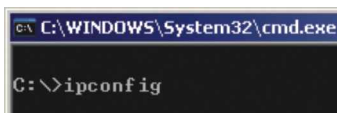
5. Cliquez sur **Obtain an IP address automatically (Obtenir une adresse IP automatiquement)** et sur **Obtain DNS Server address automatically (Obtenir l'adresse du serveur DNS automatiquement)**.



6. Cliquez sur **OK**.
7. Cliquez sur **Close (Fermer)** dans la fenêtre Local Area Connection Properties (Propriétés de Connexion au réseau local).
8. Cliquez sur **Start (Démarrer)** et ensuite sur **Run (Exécuter)**. Tapez **cmd** et cliquez ensuite sur **OK**.

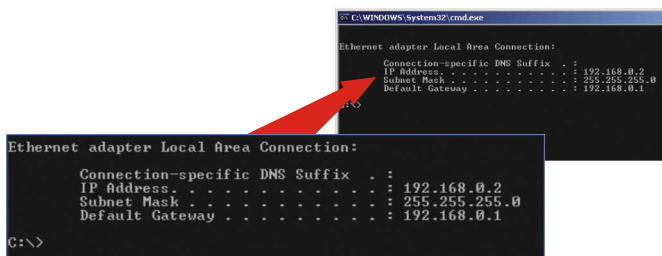


9. La fenêtre Command Prompt (Invite de commande) s'affichera. Tapez **ipconfig** après l'invite C:\et enfoncez la touche **Enter**.



```
C:\WINDOWS\System32\cmd.exe
C:\>ipconfig
```

10. Si votre configuration IP apparaît comme ci-dessous, vous avez correctement connecté votre ordinateur au routeur :
- Adresse IP : 192.168.1.x (x = n'importe quel chiffre entre 2 et 255)
 - Masque de sous-réseau : 255.255.255.0
 - Passerelle par défaut : 192.168.1.1



```
Ethernet adapter Local Area Connection:
    Connection-specific DNS Suffix . :
    IP Address . . . . . : 192.168.0.2
    Subnet Mask . . . . . : 255.255.255.0
    Default Gateway . . . . . : 192.168.0.1

C:\>

Ethernet adapter Local Area Connection:
    Connection-specific DNS Suffix . :
    IP Address . . . . . : 192.168.0.2
    Subnet Mask . . . . . : 255.255.255.0
    Default Gateway . . . . . : 192.168.0.1

C:\>
```

REMARQUE : Si votre configuration IP ne correspond pas aux données ci-dessus, veuillez redémarrer votre ordinateur et reprendre les étapes de cette partie.

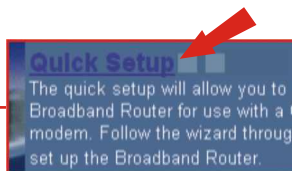
4. Configuration du routeur

1. Ouvrez votre navigateur Internet, tapez-y l'adresse **http://192.168.1.1** et appuyez sur la touche **Enter**.
2. L'écran d'identification s'affichera, cliquez sur **LOGIN (Identification)** pour accéder au **Quick Setup (Installation rapide)**.

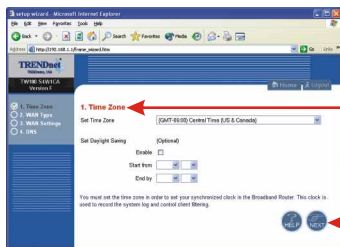


REMARQUE : Par défaut aucun mot de passe n'a été configuré sur le routeur sans fil. Pour réinitialiser le mot de passe du routeur sans fil, veuillez consulter le Guide de l'utilisateur sur CD-ROM.

3. Cliquez sur **Quick Setup (Installation rapide)** pour configurer votre routeur sans fil pour un accès Internet à large bande.



4. Cliquez sur le menu déroulant pour sélectionner le bon fuseau horaire. Par défaut, il s'agit de « USA ». Cliquez ensuite sur **Next (Suivant)**.



1. Time Zone

Set Time Zone (GMT-06:00)

Set Daylight Saving (Optional)

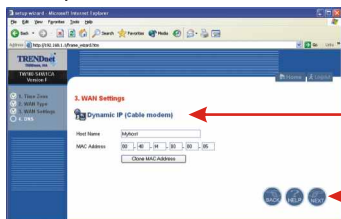
synchronized clock in the Broadband Router. This clock is filtering.

5. Sélectionnez le bon type de connexion WAN en cliquant sur Dynamic IP, Static IP, PPPoE, ou PPTP.



IP dynamique

1. Indiquez le Host Name (Nom du serveur) (s'il en existe un) et Clone the MAC Address (Cloner l'adresse MAC) (si votre FAI l'exige). Cliquez sur **Next (Suivant)**.

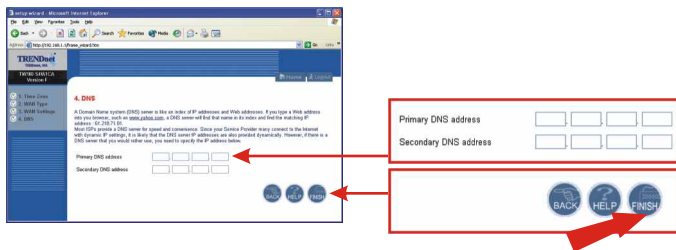


Dynamic IP (Cable modem)

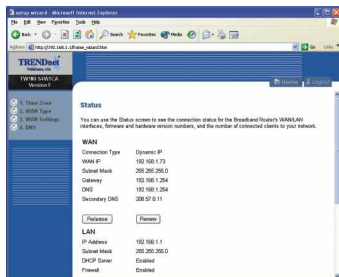
Host Name

MAC Address

2. Indiquez les adresses DNS principale et secondaire si vous désirez utiliser d'autres adresses DNS que celles fournies par votre FAI. Cliquez sur **Finish** (Terminer).

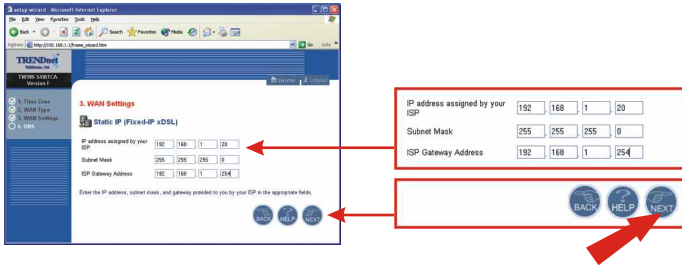


3. Pour vérifier votre connexion Internet, tapez <http://www.TRENDNET.com> dans la barre d'adresse de votre navigateur et appuyez sur **Enter**. Si le site Internet apparaît, votre routeur est bien configuré.

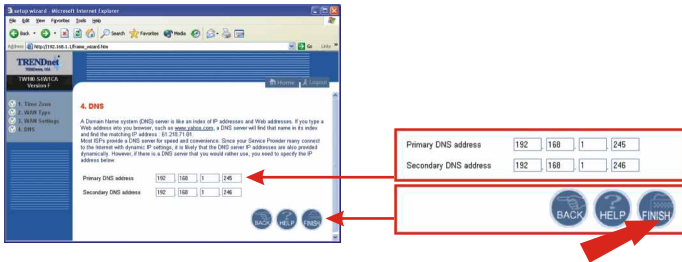


Connexion IP statique ou fixe par câble

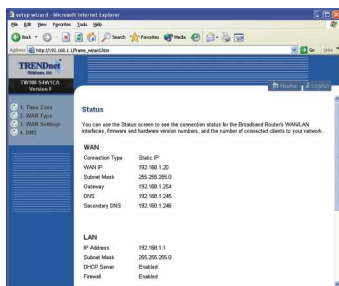
1. Saisissez l'adresse IP, le masque de sous-réseau et l'adresse de la passerelle fournie par votre FAI. Cliquez sur **Next (Suivant)**.



2. Indiquez les adresses DNS principale et secondaire si vous désirez utiliser d'autres adresses DNS que celles fournies par votre FAI. Cliquez sur **Finish (Terminer)**.

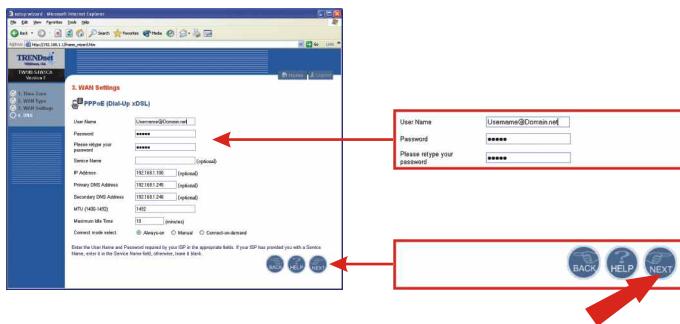


3. Pour vérifier votre connexion Internet, tapez **http://www.TRENDNET.com** dans la barre d'adresse de votre navigateur et appuyez sur **Enter**. Si le site Internet apparaît, votre routeur est bien configuré.

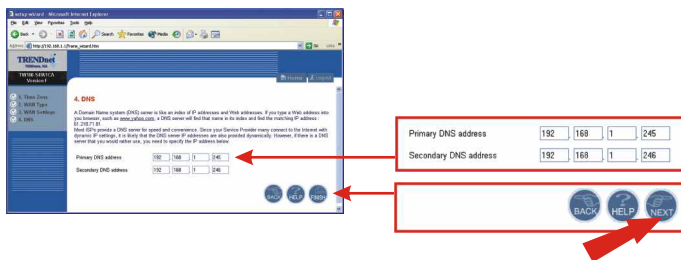


PPPoE

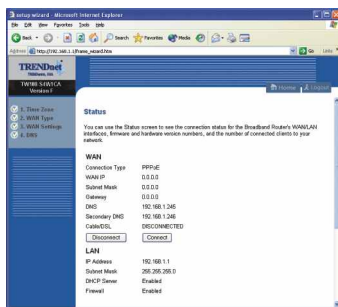
1. Saisissez votre nom d'utilisateur (User name) et votre mot de passe (Password) PPPoE et confirmez votre mot de passe en l'introduisant à nouveau. Cliquez ensuite sur **Next (Suivant)**.



2. Indiquez les adresses DNS principale et secondaire si vous désirez utiliser d'autres adresses DNS que celles fournies par votre ISP. Cliquez sur **Finish** (**Terminer**).

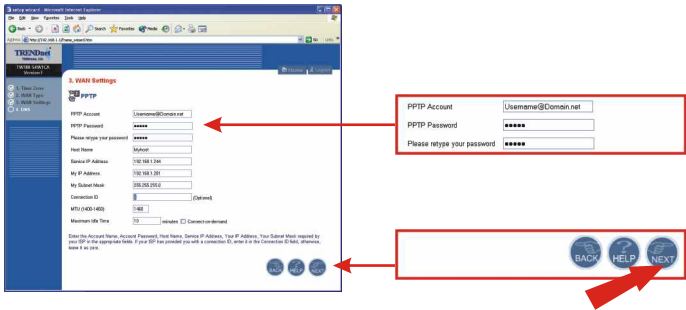


3. Pour vérifier votre connexion Internet, tapez **http://www.TRENDNET.com** dans la barre d'adresse de votre navigateur et appuyez sur **Enter**. Si le site Internet apparaît, votre routeur est bien configuré.

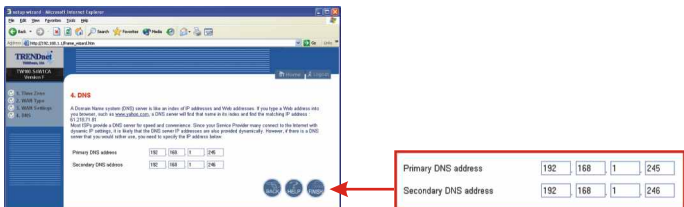


PPTP

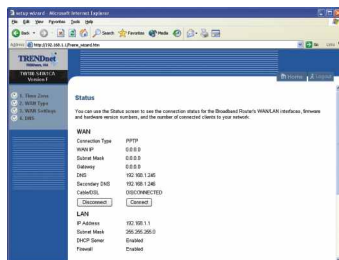
1. Saisissez votre nom d'utilisateur (User name) et votre mot de passe (Password) PPTP et confirmez votre mot de passe en l'introduisant à nouveau. Cliquez ensuite sur **Next (Suivant)**.



2. Indiquez les adresses DNS principale et secondaire si vous désirez utiliser d'autres adresses DNS que celles fournies par votre ISP. Cliquez sur **Finish (Terminer)**.



3. Pour vérifier votre connexion Internet, tapez **http://www.TRENDNET.com** dans la barre d'adresse de votre navigateur et appuyez sur **Enter**. Si le site Internet apparaît, votre routeur est bien configuré.



Q1. When I attempt to access <http://192.168.1.1> in my web browser, an error message tells me "The page cannot be displayed." How can I get into the TW100-S4W1CA web configuration page?

A1. Verify your hardware and TCP/IP settings again by reviewing the instructions in sections 1-3. Also, make sure the Power, WAN, and on the LAN lights on the Router's front panel are on. Then, try accessing <http://192.168.1.1> again using your web browser.

Q2. I don't know what my Internet Connection Type I have. How do I find out?

A2. You can simply contact your Internet Service Provider's (ISP) Customer Service or Technical Support Department for the correct information.

Q3. I set up my Internet Connection Type and saved it, but I still cannot access the Internet with my PC. What should I do?

A3. Turn off your Cable/DSL modem, Router, PC. Then, turn on the Cable/DSL modem and wait for 60 seconds. Next, turn on the router, wait 60 seconds, and turn on your PC. This simple power cycle normally helps the router connect to your Internet connection. Then, try accessing a website such as <http://www.trendnet.com> with your web browser.

NOTE: For more detailed information about the TW100-S4W1CA's configuration and advanced settings, please refer to the User's Guide.

If you still encounter problems settings up the router, we can help. Please have your Internet account information ready, (ISP, Account Type) and contact us using the contact information below.

Contact Technical Support

Telephone: +1-310-891-1100

Fax: +1-310-891-1111

Website: www.TRENDNET.com

E-mail: support@trendware.com

Technical Support Hours

7:00AM ~ 6:00PM, Monday through Friday

Pacific Standard Time (except holidays)

TRENDnet[®]

TRENDware, USA

What's Next in Networking

Product Warranty Registration

Please take a moment to register your product online.
Go to TRENDware's website at <http://www.TRENDNET.com>

TRENDware International, Inc.
3135 Kashiwa Street
Torrance, CA 90505

<http://www.TRENDNET.com>