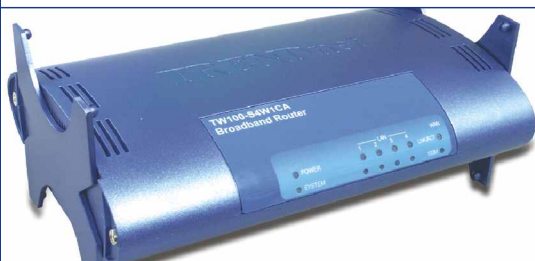


TW100-S4W1CA

Lühike paigaldusjuhend

Version 10.12.2005



TRENDnet

Sisukord

Eesti	1
1. Paigalduseks valmistumine	1
2. Riistvara paigaldamine	2
3. Seadista arvuti TCP/IP parameetrid	3
4. Ruuteri seadistamine	6
Troubleshooting.....	14

1. Paigalduseks valmistumine

Kogu interneti teenusepakkuja (ISP) informatsioon

Ruuteri paigaldamise ajal küsib seadistusviisard sinult spetsiifilist ISP infot, mille peaksid olema saanud ISP-lt. Informatsioon erineb sõltuvalt internetiühenduse tüübist. Palun kontrolli üle oma internetiühenduse tüüp ja veendu, et sul on järgnev informatsioon:

Dünaamiline kaabelühendus

Vaja ei ole midagi. IP-aadress eraldatakse ISP poolt automaatselt.

Staatilise IP-aadressiga kaabelühendus

Interneti IP-aadress: ____ . ____ . ____ . ____ (näit 215.24.24.129)

Subnet mask: ____ . ____ . ____ . ____

Gateway IP-aadress: ____ . ____ . ____ . ____

Primaarne DNS: ____ . ____ . ____ . ____

Sekundaarne DNS: ____ . ____ . ____ . ____

PPPoE DSL ühendus

Kasutajatunnus: _____

Parool: _____

PPTP DSL ühendus

Kasutajatunnus: _____

Parool: _____

2. Riistvara paigaldamine

1. Lülita DSL/kaabelmodem, ruuter ja PC välja.
2. Ühenda üks RJ-45 võrgukaabel oma DSL/kaabelmodemi Ethernet portist ruuteri WAN porti.
3. Ühenda teine RJ-45 võrgukaabel ruuteri LAN portist oma arvuti Ethernet porti.
4. Lülita DSL/kaabelmodem sisse.
5. Lülita ruuter sisse.
6. Lülita arvuti sisse.



Kontrolli riistvara paigaldust

Kontrolli, et põleksid järgmised ruuteri esipaneeli tuled: Power, WAN ja üks LAN (iga ruuteriga ühendatud arvuti kohta).

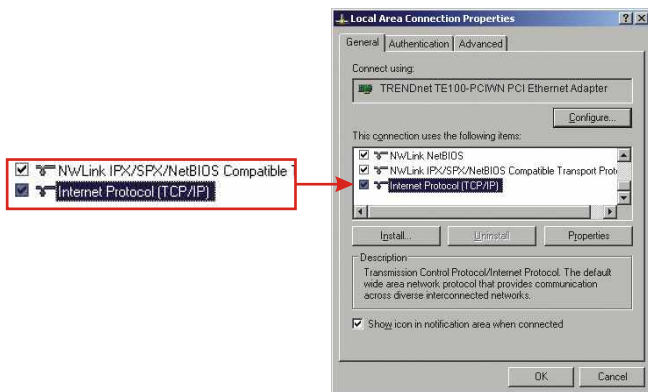


3. Seadista arvuti TCP/IP parameetrid

Järgnevate juhiste järgimine kindlustab, et sinu arvuti saab ühenduse ruuteriga. Selleks, pead sa seadistama oma operatsioonisüsteemi (OS) TCP/IP parameetrid. Allpool on toodud juhised windowsipõhiste arvutite seadistamiseks. Teisi operatsioonisüsteeme kasutavate arvutite puhul loe juhiseid oma süsteemi dokumentatsioonist.

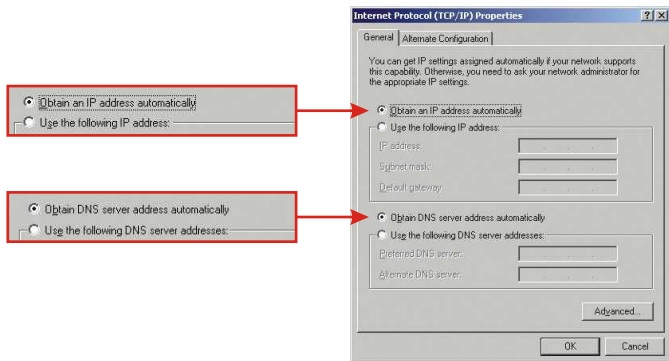
Windows 2000/XP

1. Kliki **Start**, kliki **Settings** ja kliki **Control Panel**.
2. Topeltkliki **Network Connections** ikooni.
3. Paremkliki **Local Area Connection** ikooni ja vajuta **Properties** nupule. Avaneb **Local Area Connection Properties** aken.
4. Ava **General Configuration** sakk, vali **TCP/IP** ja kliki **Properties**. Avaneb **Internet Protocol (TCP/IP) Properties** aken.



Märkus: Kui sa kasutad staatilise IP-aadressiga ühendust, kirjuta enne andmete muutmist üles oma praegune IP-aadress.

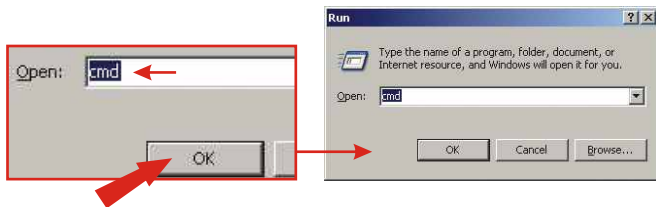
5. Vali Obtain an IP address automatically ja Obtain DNS Server address automatically.



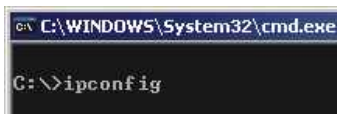
6. Vajuta OK nupule.

7. Vajuta Local Area Connection Properties aknas Close nupule.

8. Vali **Start**, kliki **Run**, seejärel sisesta tekstiväljale **cmd** ja vajuta **OK** nupule.



9. Avaneb käsuriada. Sisesta **C:** viibale **ipconfig** ja vajuta **Enter** klahvile.



10. Kui sinu IP-aadress vastab alltoodule, on arvuti loonud edukalt ühenduse ruuteriga:

IP-aadress: 192.168.0.x

Subnet mask: 255.255.255.0

Gateway: 192.168.0..1.1

```
C:\WINDOWS\System32\cmd.exe

Ethernet adapter Local Area Connection:

    Connection-specific DNS Suffix . : 
    IP Address . . . . . : 192.168.0.2
    Subnet Mask . . . . . : 255.255.255.0
    Default Gateway . . . . . : 192.168.0.1

C:\>
```

```
Ethernet adapter Local Area Connection:

    Connection-specific DNS Suffix . : 
    IP Address . . . . . : 192.168.0.2
    Subnet Mask . . . . . : 255.255.255.0
    Default Gateway . . . . . : 192.168.0.1

C:\>
```

Märkus: Kui sinu IP-aadress ei vasta neile väärtustele, taaskäivita palun arvuti ja proovi korrata ülaltoodud juhiseid.

4. Ruuteri seadistamine

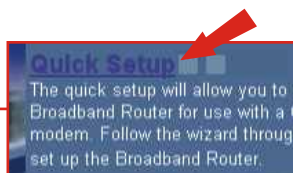
Järgnev informatsioon on mõeldud aitama sind ruuteri seadistamisel internetiühenduseks. Jätkamiseks pead sa teadma oma internetiühenduse tüüpi. Kui sa ei ole kindel, mis tüüpi ühendus sul on, võta palun ühendust oma interneti teenusepakkujaga ja uuri järele vajalik informatsioon, mida on kirjeldatud "Paigalduseks valmistumise" peatükis käesoleva juhendi alguses.

1. Käivita veebibrauser (Internet Explorer või Netscape Navigator), sisesta aadressireale <http://192.168.1.1> ja vajuta **Enter** klahvile.
2. Avaneb sisselogimisaken. Seadistusprogrammi avamiseks vajuta **LOGIN** nupule.

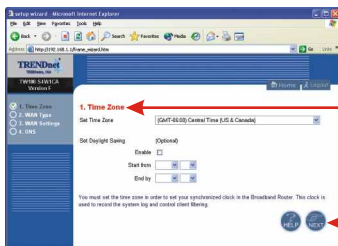


Märkus: tehaseadistustes ei ole ruuteril parooli.

3. Ruuteri internetiühenduse seadistamiseks vajuta **Quick Setup** nupule.



4. Sobiva ajavööndi valimiseks klikki hüpikmenüüd. Kui sinu regioonis kasutatakse eraldi uve- ja talveaega, peaksid määrama **Set Daylight Saving** valiku ja sisestama kuupäevad ja kellaajad, millal minnakse üle talve- ja suveajale. Seejärel vajuta **Next** nupule.



1. Time Zone

Set Time Zone

Set Daylight Saving (Optional)

synchronized clock in the Broadband Router. This clock is filtering.

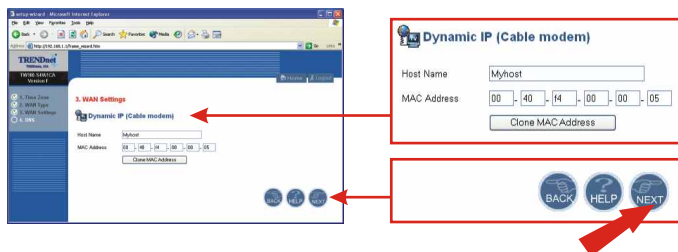


5. Määra sobiv internetiühenduse tüüp, valides kas **Dynamic IP**, **Static IP**, **PPPoE**, või **PTTP**.

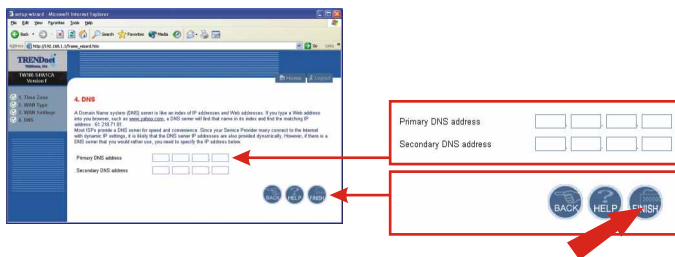


Dünaamine IP

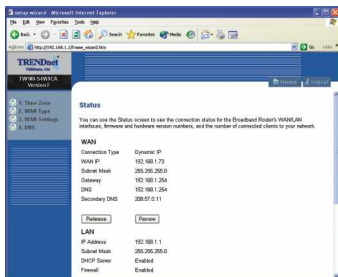
1. Määra hostinimi (soovi korral) ja kloonii (kui ISP seda nõuab) MAC-aadress. Vajuta **Next** nupule.



2. Kui sa soovid kasutada ISP poolt eraldatudest erinevaid DNS servereid, sisesta primaarse ja sekundaarse DNS serveri IP-aadressid. Vajuta **Finish** nupule.

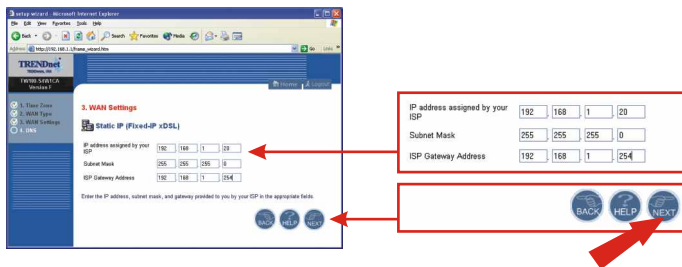


3. Sa võid kontrollida oma internetiühendust **Status** lehel, sisestades brauseri aadressireale <http://www.trendnet.com> ja vajutades **Enter** klahvile. Kui veebisait avaneb, on sinu ruuter õieti seadistatud.

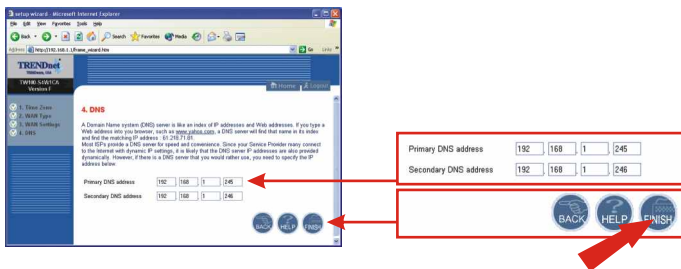


Staatilise IP-aadressiga ühendus

1. Sisesta ISP poolt eraldatud IP-aadress, subnet mask ja ISP gateway aadress. Vajuta **Next** nupule.

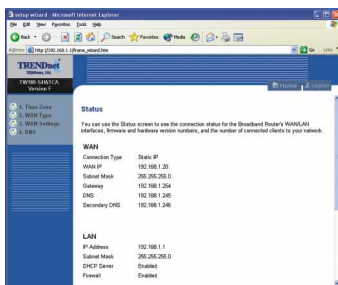


2. Kui sa soovid kasutada ISP poolt eraldatud erinevaid DNS servereid, sisesta primaarse ja sekundaarse DNS serveri IP-adressid. Vajuta **Finish** nupule.



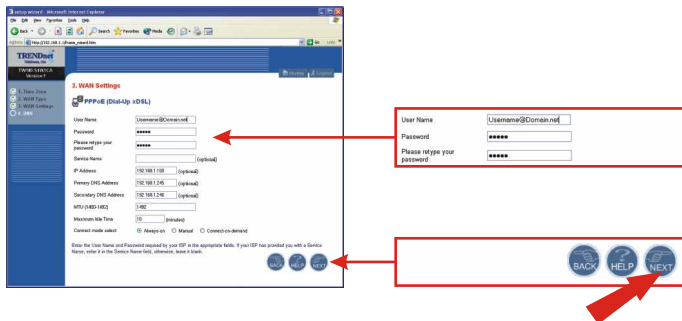
3. Sa võid kontrollida oma internetiühendust Status lehel, sisestades brauseri aadressireale <http://www.trendnet.com> ja vajutades Enter klahvile. Kui veebisait avaneb, on sinu ruuter õieti seadistatud.

Märkus: Kui veebisait ei avane, kontrolli palun ISP-lt üle oma ühenduse tüüp.

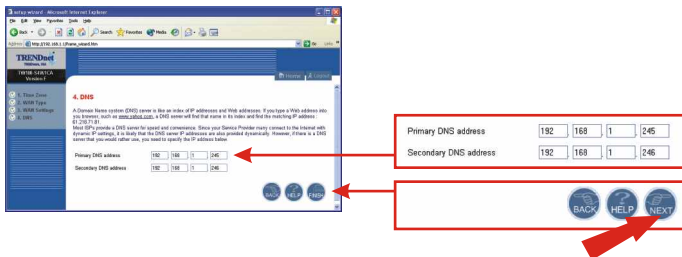


PPPoE

1. Sisesta oma PPPoE kasutajatunnus ja parool ning korda parooli. Seejärel vajuta **Next** nupule.

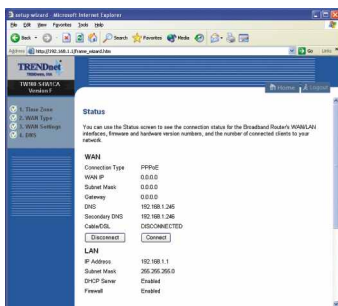


2. Kui sa soovid kasutada ISP poolt eraldatudest erinevaid DNS servereid, sisesta primaarse ja sekundaarse DNS serveri IP-adressid. Vajuta **Finish** nupule.



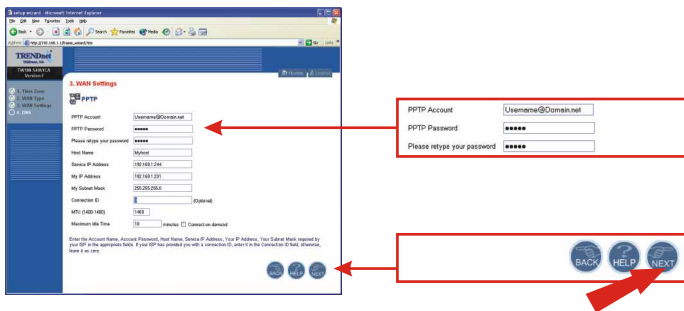
3. Sa võid kontrollida oma internetiühendust **Status** lehel, sisestades brauseri aadressireale <http://www.trendnet.com> ja vajutades **Enter** klahvile. Kui veebisait avaneb, on sinu ruuter õieti seadistatud.

Märkus: Kui veebisait ei avane, kontrolli palun ISP-lt üle oma ühenduse tüüp.

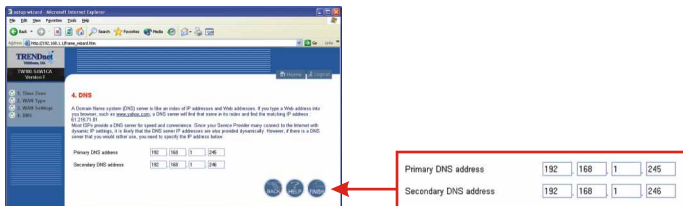


PPTP

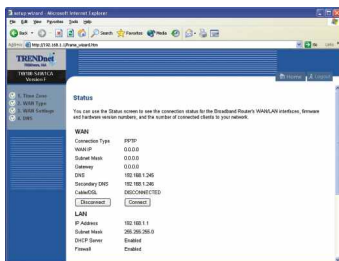
1. Sisesta oma PPTP kasutajatunnus ja parool ning korda parooli. Seejärel vajuta **Next** nupule.



2. Kui sa soovid kasutada ISP poolt eraldatud erinevaid DNS servereid, sisesta primaarse ja sekundaarse DNS serveri IP-adressid. Vajuta **Finish** nupule.



3. Sa võid kontrollida oma internetiühendust Status lehel, sisestades brauseri aadressireale <http://www.trendnet.com> ja vajutades Enter klahvile. Kui veebisait avaneb, on sinu ruuter õieti seadistatud.



Märkus: Kui veebisait ei avane, kontrolli palun ISP-lt üle oma ühenduse tüüp.

Täpsemat teavet TW100-S4W1CA seadistamise ja edasijõudnud võimalust kohta loe palun “Probleemide lahendamise” peatükist, Kasutaja käsiraamatust või TRENDnet'i veebisaidilt www.trendnet.com.

Troubleshooting

Q1. When I attempt to access <http://192.168.1.1> in my web browser, an error message tells me "The page cannot be displayed." How can I get into the TW100-S4W1CA web configuration page?

A1. Verify your hardware and TCP/IP settings again by reviewing the instructions in sections 1-3. Also, make sure the Power, WAN, and on the LAN lights on the Router's front panel are on. Then, try accessing <http://192.168.1.1> again using your web browser.

Q2. I don't know what my Internet Connection Type I have. How do I find out?

A2. You can simply contact your Internet Service Provider's (ISP) Customer Service or Technical Support Department for the correct information.

Q3. I set up my Internet Connection Type and saved it, but I still cannot access the Internet with my PC. What should I do?

A3. Turn off your Cable/DSL modem, Router, PC. Then, turn on the Cable/DSL modem and wait for 60 seconds. Next, turn on the router, wait 60 seconds, and turn on your PC. This simple power cycle normally helps the router connect to your Internet connection. Then, try accessing a website such as <http://www.trendnet.com> with your web browser.

NOTE: For more detailed information about the TW100-S4W1CA's configuration and advanced settings, please refer to the User's Guide.

If you still encounter problems settings up the router, we can help. Please have your Internet account information ready, (ISP, Account Type) and contact us using the contact information below.

Certifications

This equipment has been tested and found to comply with FCC and CE Rules. Operation is subject to the following two conditions:

- (1) This device may not cause harmful interference.
- (2) This device must accept any interference received.
Including interference that may cause undesired operation.



NOTE: THE MANUFACTURER IS NOT RESPONSIBLE FOR ANY RADIO OR TV INTERFERENCE CAUSED BY UNAUTHORIZED MODIFICATIONS TO THIS EQUIPMENT. SUCH MODIFICATIONS COULD VOID THE USER'S AUTHORITY TO OPERATE THE EQUIPMENT.



TRENDnet

Product Warranty Registration

Please take a moment to register your product online.
Go to TRENDnet's website at <http://www.TRENDNET.com>

TRENDnet Technical Support

US/Canada Support Center

Contact

Telephone: 1(888) 777-1550

Fax: 1(310) 626-6267

Email: support@trendnet.com

Tech Support Hours

7:30am - 6:00pm Pacific Standard Time

Monday - Friday

European Support Center

Contact**Telephone**

Deutsch : +49 (0) 6331 / 268-460

Français : +49 (0) 6331 / 268-461

0800-907-161 (numéro vert)

Español : +49 (0) 6331 / 268-462

English : +49 (0) 6331 / 268-463

Italiano : +49 (0) 6331 / 268-464

Dutch : +49 (0) 6331 / 268-465

Eesti : +372-6593613 (9.00AM to 5:00PM)

Fax: +49 (0) 6331 / 268-466

Tech Support Hours

8:00am - 6:00pm Middle European Time

Monday - Friday

TRENDnet

3135 Kashiwa Street. Torrance, CA 90505

<http://www.TRENDNET.com>