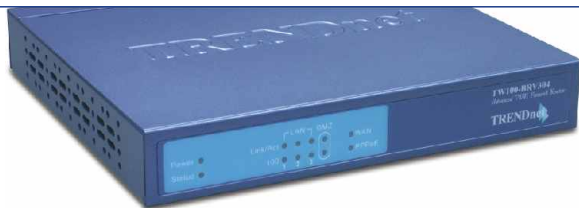


# TW100-BRV304

**Guida all'installazione rapida di  
Cable/DSL Advanced VPN Firewall Router**

**Version 07.01.05**



**TRENDnet**<sup>®</sup>  
TRENDware, USA  
**What's Next in Networking**

# Table of Contents

Italiano .....	1
1. Prima dell'installazione .....	1
2. Installazione hardware .....	3
3. Configure the computer's TCP/IP Settings .....	4
4. Configurazione del router .....	10
Troubleshooting .....	16

## 1. Prima dell'installazione

### Verifica del contenuto della confezione

Assicurarsi che la confezione contenga i seguenti articoli:



### Verifica delle apparecchiature

Per installare il router è necessario disporre di:

1. Modem via cavo/DSL con porta Ethernet
2. Account Internet attivo
3. Un browser Web, ad esempio Internet Explorer (5.0 o versione successiva) o Netscape Navigator (4.7 o versione successiva).
4. Un cavo di rete RJ-45 per ciascun computer collegato al router.
5. Protocollo TCP/IP installato sui computer
6. "Client per reti Microsoft" installato sui computer

## Collect Internet Service Provider (ISP) Information

Durante l'installazione guidata del router, vengono chieste informazioni specifiche sull'ISP, utilizzate al momento della configurazione della connessione via cavo o DSL. Queste informazioni variano a seconda della connessione a Internet utilizzata. Verificare la connessione a Internet utilizzata e assicurarsi di disporre delle seguenti informazioni:

### **Connessione via cavo con IP dinamico**

Nessuna informazione necessaria. L'indirizzo IP viene assegnato automaticamente dall'ISP.

### **Connessione mediante IP statico o fisso**

Indirizzo IP Internet: \_\_\_\_\_ (ad esempio 215.24.24.129)

Subnet Mask: \_\_\_\_\_

Indirizzo IP gateway: \_\_\_\_\_

DNS primario: \_\_\_\_\_

DNS Secondario: \_\_\_\_\_

### **Connessione PPPoE**

Nome di accesso: \_\_\_\_\_

Password: \_\_\_\_\_

### **Connessione PPTP**

Nome di accesso: \_\_\_\_\_

Password: \_\_\_\_\_

### **Connessione via cavo - Indirizzo MAC**

L'indirizzo MAC registrato dell'ISP per l'account

Internet: \_\_\_\_\_

(ad esempio 00-0E-FF-04-CC-EE)

(l'indirizzo MAC è generalmente associato al modem via cavo/DSL o alla scheda di rete del PC).

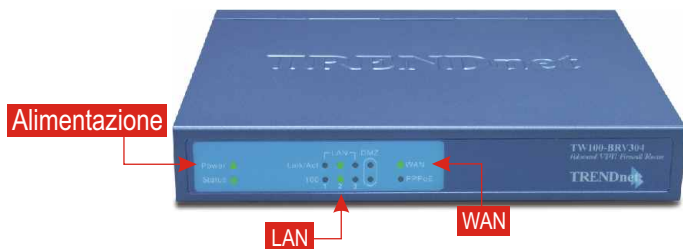
## 2. Installazione hardware

1. Spegner il modem via cavo/DSL, il router e il PC.
2. Collegare un cavo di rete RJ-45 dalla porta Ethernet del modem alla porta WAN del router.
3. Collegare una delle porte LAN del router alla porta di rete del computer in uso tramite un altro cavo di rete RJ-45.
4. Accendere il modem via cavo/DSL.
5. Accendere il router.
6. Accendere il computer.



### Verifica dell'installazione hardware

Verificare che i seguenti indicatori luminosi posti sul pannello anteriore del router siano accesi: Power (Alimentazione), WAN e una porta LAN per ogni computer collegato al router.

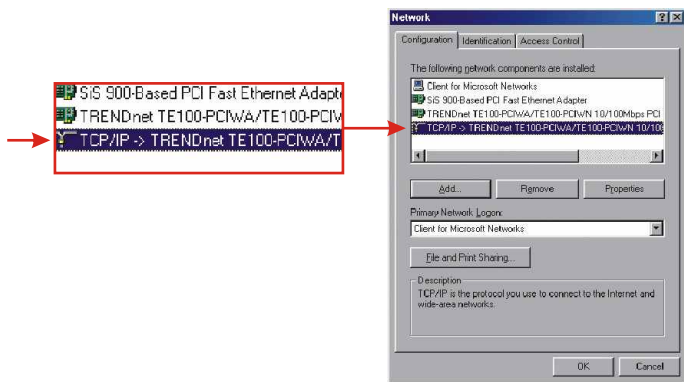


## 3. Configure the computer's TCP/IP Settings

Nella prossima sezione viene descritto come assicurare il funzionamento della comunicazione tra il computer e il router. È necessario configurare le impostazioni TCP/IP del sistema operativo. Di seguito vengono fornite le istruzioni per i sistemi operativi Windows. Per i computer con altri sistemi operativi, consultare la relativa documentazione per ottenere istruzioni in merito alla configurazione.

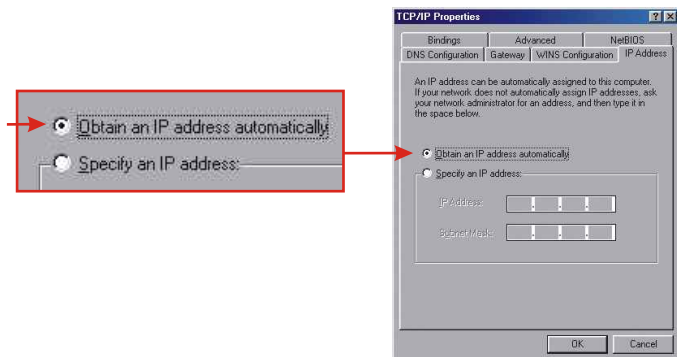
### Windows 95/98/98SE/ME

1. Fare clic su **Start**.
2. Fare clic su **Start, Impostazioni e Pannello di controllo**.
3. Fare doppio clic sull'icona Rete. Viene visualizzata la finestra di dialogo Rete.
4. Nella scheda **Configurazione**, individuare e selezionare **TCP/IP** e la relativa scheda di rete (ad esempio TE100-PCIWN 10/100Mbps Network Adapter di TRENDnet). Fare clic su **Proprietà**.

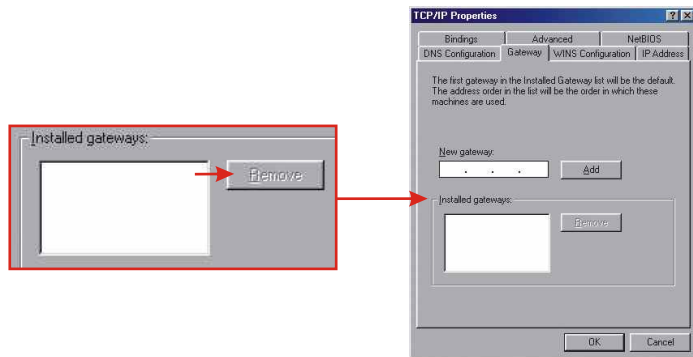


**NOTA:** se la connessione è di tipo IP statico, annotare gli indirizzi IP delle sezioni seguenti prima di apportare modifiche.

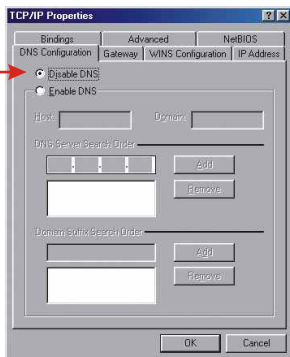
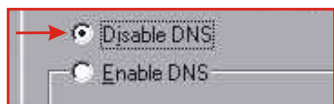
5. Nella scheda Indirizzo IP, fare clic sull'opzione **Ottieni automaticamente un indirizzo IP**.



6. Passare alla scheda Gateway e assicurarsi che nella sezione Gateway installati non sia elencato alcun gateway. In caso contrario, selezionare il gateway installato e fare clic su **Rimuovi** per rimuoverlo.



7. Passare alla scheda Configurazione DNS e fare clic su **Disattiva DNS**. Fare clic su **OK**.



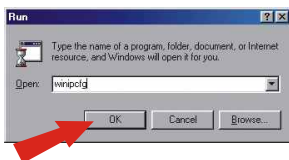
8. Fare clic su **OK** nella finestra di dialogo Proprietà - TCP/IP.  
9. Fare clic su **OK** nella casella Rete.  
10. A questo punto, la procedura di installazione potrebbe richiedere alcuni file del CD-ROM di Windows. In questo caso, inserire il CD-ROM di Windows 98 nell'unità CD-ROM e selezionare l'unità **CD-ROM** per caricare i file.  
11. Una volta caricati i file, viene visualizzato il messaggio **Modifica delle impostazioni di sistema**. Fare clic su **Sì** per riavviare il computer. Questa operazione aggiorna le impostazioni del computer in uso.



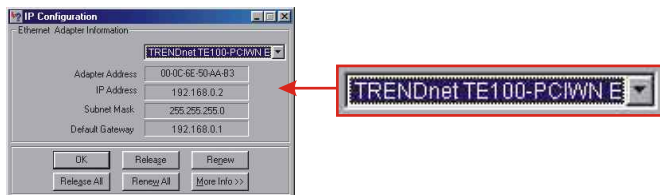
**NOTA:** se il messaggio non viene visualizzato, riavviare il computer manualmente.



12. Dopo aver riavviato il sistema, fare clic su **Start** e scegliere **Esegui**. Quindi digitare **wiupcfg** nella casella di testo e fare clic su **OK**.



13. Viene visualizzata la finestra per la configurazione dell'IP. Scegliere l'adattatore di rete dalla casella a discesa (ad esempio TRENDnet TE100-PCIWN 10/100Mbps network adapter) e verranno visualizzate le informazioni sull'indirizzo IP in uso, inclusi indirizzo IP, subnet mask e gateway predefinito.



14. Se l'indirizzo IP corrisponde a quello riportato di seguito, il collegamento del computer al router è riuscito:

Indirizzo IP: 192.168.0.x

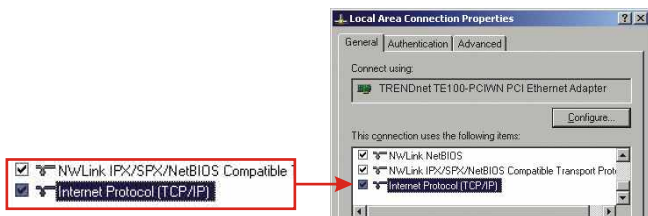
Subnet Mask: 255.255.255.0

Gateway predefinito: 192.168.0.1

**NOTA:** se la configurazione IP non corrisponde ai valori riportati sopra, riavviare il computer e ripetere l'intera procedura.

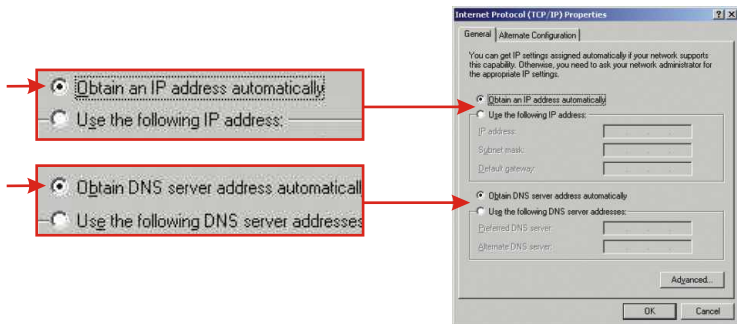
## Windows 2000/XP

1. Fare clic su **Start**, selezionare **Impostazioni**, quindi fare clic su **Pannello di controllo**.
2. Fare doppio clic sull'icona **Connessioni di rete**.
3. Fare clic con il pulsante destro del mouse su **Connessione alla rete locale (LAN)** e scegliere **Proprietà**. Viene visualizzata la finestra di dialogo **Proprietà connessione alla rete locale**.
4. Nella scheda **Configurazione**, selezionare **TCP/IP** e fare clic su **Proprietà**. Viene visualizzata la finestra di dialogo **Proprietà - TCP/IP**.

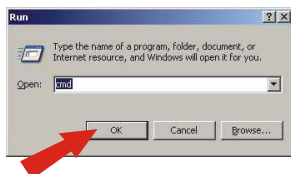


**NOTA:** se la connessione è di tipo IP statico, annotare gli indirizzi IP delle sezioni seguenti prima di apportare modifiche.

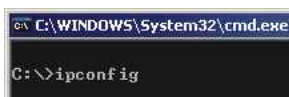
5. Fare clic su **Otteni automaticamente un indirizzo IP** e **Otteni indirizzo server DNS automaticamente**.



- Clic su **OK**.
- Fare clic su **Chiudi** nella finestra di dialogo Proprietà connessione alla rete locale.
- Fare clic su **Start**, quindi su **Esegui**. Digitare cmd e fare clic su **OK**.

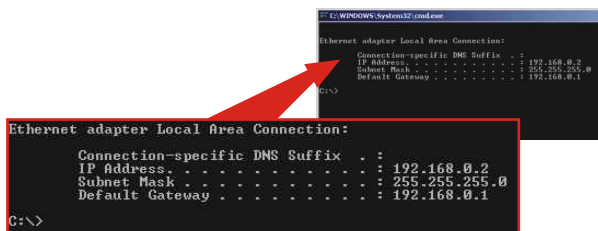


- Viene visualizzata la finestra del prompt dei comandi. Digitare **ipconfig** quando compare il prompt C:\> premere **Invio**.



- Se la configurazione IP corrisponde a quella riportata di seguito, il collegamento del computer al router è riuscito:

Indirizzo IP: 192.168.0.x  
Subnet Mask: 255.255.255.0  
Gateway predefinito: 192.168.0.1



**NOTA:** se le informazioni visualizzate non sono corrette, riavviare il computer e ripetere la procedura descritta sopra

## 4. Configurazione del router

Le seguenti istruzioni consentono di configurare il router per la connessione a Internet. La configurazione cambia a seconda della connessione a Internet fornita dall'ISP. Se non si è sicuri del tipo di connessione, contattare il proprio ISP e richiedere le informazioni necessarie, specificate nella sezione "Prima dell'installazione" di questa Guida all'installazione rapida.

### Connessione via cavo con IP dinamico

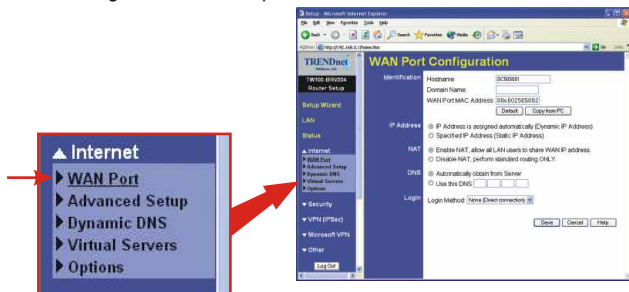
Avviare il browser Internet (Internet Explorer o Netscape Navigator) e digitare **http://www.trendnet.com** nella barra degli indirizzi. Se viene visualizzato il sito Web, il router è stato configurato correttamente



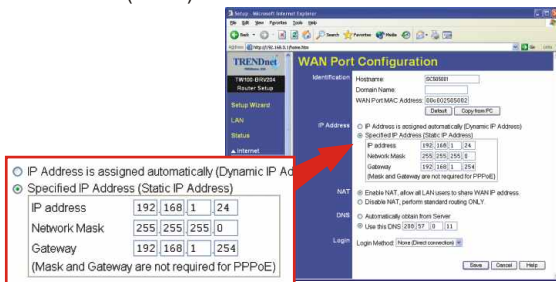
**NOTA:** se il sito Web non viene visualizzato, verificare il tipo di connessione il proprio ISP.

## Connessione via cavo con IP statico o fisso

1. Avviare il browser Internet (Internet Explorer o Netscape Navigator), digitare **http://192.168.0.1** nella barra degli indirizzi e premere il tasto **Invio**. Viene visualizzata la pagina di configurazione di TW100-BRV304.
2. Fare clic su **Internet Option** (Opzione Internet) sul lato sinistro della schermata e selezionare WAN Port (Porta WAN). Viene visualizzata la pagina di configurazione della porta **WAN**.



3. Selezionare **Specified IP Address** (Indirizzo IP specificato), Static IP Address (Indirizzo IP statico) e immettere le informazioni fornite dall'ISP, quindi fare clic su **Save** (Salva)

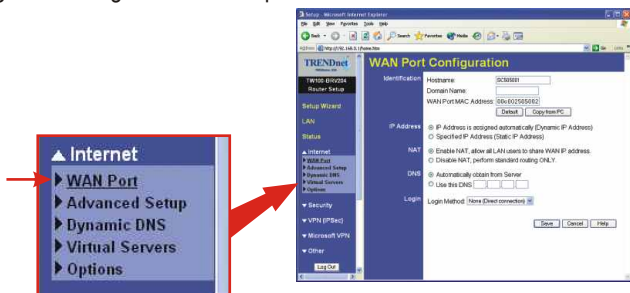


4. Avviare il browser Web (Internet Explorer o Netscape Navigator), digitare **http://www.trendnet.com** nella barra degli indirizzi e premere **Invio**. Se viene visualizzato il sito Web, il router è stato configurato correttamente.

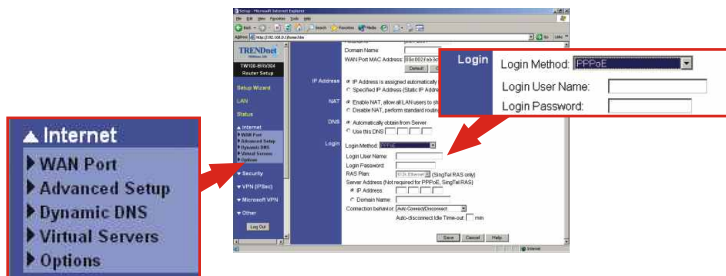
**NOTA:** se il sito Web non viene visualizzato, verificare il tipo di connessione il proprio ISP.

## Connessione PPPoE

1. Avviare il browser Internet (Internet Explorer o Netscape Navigator), digitare **http://192.168.0.1** nella barra degli indirizzi e premere il tasto **Invio**. Viene visualizzata la pagina di configurazione di TW100-BRV304.
2. Fare clic su **Internet Option** (Opzione Internet) sul lato sinistro della schermata e selezionare WAN Port (Porta WAN). Viene visualizzata la pagina di configurazione della porta **WAN**.



3. Selezionare **PPPOE** come Login Method (Metodo di accesso). Vengono visualizzati i campi User Name/Password. Immettere **User Name** (Nome utente) e **Password** di PPPOE e fare clic su **Save** (Salva).

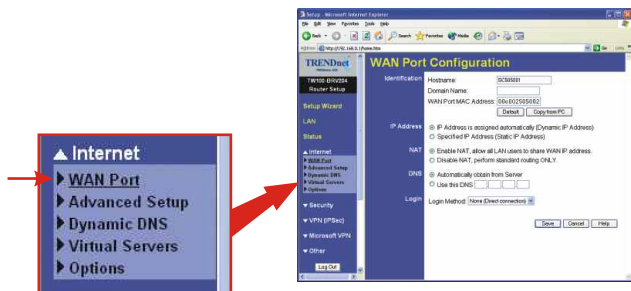


4. Avviare il browser Web (Internet Explorer o Netscape Navigator), digitare **http://www.trendnet.com** nella barra degli indirizzi e premere **Invio**. Se viene visualizzato il sito Web, il router è stato configurato correttamente.

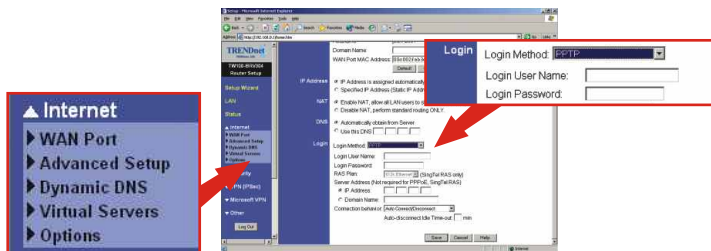
**NOTA:** se il sito Web non viene visualizzato, verificare il tipo di connessione il proprio ISP.

## Connessione PPTP

1. Avviare il browser Internet (Internet Explorer o Netscape Navigator), digitare **http://192.168.0.1** nella barra degli indirizzi e premere il tasto **Invio**. Viene visualizzata la pagina di configurazione di TW100-BRV304.
2. Fare clic su **Internet Option** (Opzione Internet) sul lato sinistro della schermata e selezionare WAN Port (Porta WAN). Viene visualizzata la pagina di configurazione della porta **WAN**.



3. Selezionare **PPTP** come Login Method (Metodo di accesso). Vengono visualizzati i campi User Name/Password. Immettere **User Name** e **Password** di PPTP e fare clic su **Save** (Salva).

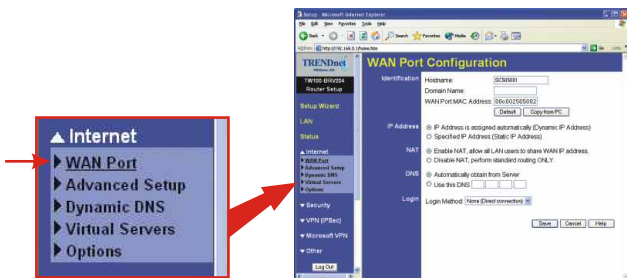


4. Avviare il browser Web (Internet Explorer o Netscape Navigator), digitare **http://www.trendnet.com** nella barra degli indirizzi e premere **Invio**. Se viene visualizzato il sito Web, il router è stato configurato correttamente.

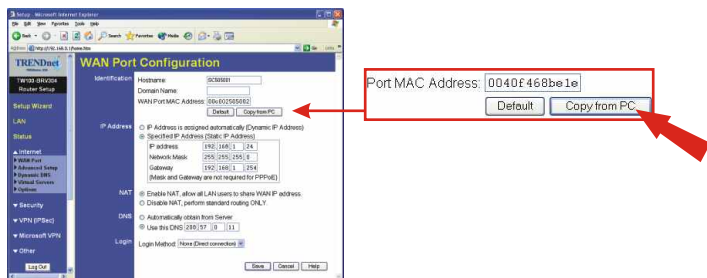
**NOTA:** se il sito Web non viene visualizzato, verificare il tipo di connessione il proprio ISP.

## Connessione via cavo - Indirizzo MAC

1. Avviare il browser Internet (Internet Explorer o Netscape Navigator), digitare **http://192.168.0.1** nella barra degli indirizzi e premere il tasto **Invio**. Viene visualizzata la pagina di configurazione di TW100-BRV304.
2. Fare clic su **Internet Option** (Opzione Internet) sul lato sinistro della schermata e selezionare WAN Port (Porta WAN). Viene visualizzata la pagina di configurazione della porta **WAN**.



3. Nella sezione dell'indirizzo MAC, fare clic su **Copy from PC** (Copia da PC), quindi su **Save** (Salva).





**NOTA:** se l'indirizzo MAC registrato fornito dall'ISP non corrisponde a quello del PC, immettere l'indirizzo MAC registrato per il proprio account e fare clic su Save (Salva).

**NOTA:** se non è ancora possibile collegarsi a Internet, verificare il tipo di connessione il proprio ISP.

Per informazioni su funzionalità avanzate quali filtraggio URL, controllo accessi e tunneling VPN, fare riferimento alla guida utente del CD-ROM.

# Troubleshooting

**Q1. When I attempt to access <http://192.168.0.1> with my web browser, an error message tells me "The page cannot be displayed." How can I get into the TW100-BRV304 web configuration page?**

**A1.** Verify your hardware and TCP/IP settings again by reviewing the instructions in sections 1-3. Also, make sure the Power, WAN, and on the LAN lights on the Router's front panel are on. Then, try accessing <http://192.168.0.1> again using your web browser.

**Q2. I don't know what Internet Connection Type I have. How do I find out?**

**A2.** You can simply contact your Internet Service Provider's (ISP) Customer Service or Technical Support Department for the correct information.

**Q3. I set up my Internet Connection Type and saved it, but I still cannot access the Internet with my PC. What should I do?**

**A3.** Option 1: Go to the Status section of the configuration page, and click the **Connection Detail** button. Click the **Release/Renew** button to allow the router to refresh your connection. Then, try accessing a website such as <http://www.trendnet.com> with your web browser.

Option 2: Turn off your Cable/DSL modem, Router, PC. Then, turn on the Cable/DSL modem and wait for 60 seconds. Next, turn on the router, wait 60 seconds, and turn on your PC. This simple power cycle normally helps the router connect to your Internet connection. Then, try accessing a website such as <http://www.trendnet.com> with your web browser.

**Note:** For more detailed information about the TW100-BRV304's configuration and advanced settings, please refer to the User's Guide.

If you still encounter problems settings up the router, we can help. Please have your Internet account information ready, (ISP, Account Type) and contact us using the contact information below.

## Certifications

This equipment has been tested and found to comply with FCC and CE Rules. Operation is subject to the following two conditions:

- (1) This device may not cause harmful interference.
- (2) This device must accept any interference received.  
Including interference that may cause undesired operation.





**What's Next in Networking**

## Product Warranty Registration

Please take a moment to register your product online.  
Go to TRENDware's website at <http://www.TRENDNET.com>

## TRENDnet Technical Support

### US/Canada Support Center

**Contact**

**Telephone:** 1(310) 626-6252

**Fax:** 1(310) 626-6267

**Email:** [support@trendnet.com](mailto:support@trendnet.com)

**Tech Support Hours**

7:30am - 6:00pm Pacific Standard Time

Monday - Friday

### European Support Center

**Contact****Telephone**

Deutsch : +49 (0) 6331 / 268-460

Français : +49 (0) 6331 / 268-461

Español : +49 (0) 6331 / 268-462

English : +49 (0) 6331 / 268-463

Italiano : +49 (0) 6331 / 268-464

Dutch : +49 (0) 6331 / 268-465

**Fax:** +49 (0) 6331 / 268-466

**Tech Support Hours**

8:00am - 6:00pm Middle European Time

Monday - Friday

**TRENDware International, Inc.**

3135 Kashiwa Street. Torrance, CA 90505

**<http://www.TRENDNET.com>**