

# TW100-BRV304

**Cable/DSL Advanced VPN Firewall Router  
Quick Installation Guide**

**Guide d'installation rapide pour le  
Routeur Firewall Câble/DSL avec VPN avancée**

**Schnell Anleitung  
DSL/Kabel Spezialisierter VPN Firewall Router**

**Guía de Instalación Rápida del  
Enrutador Firewall VPN Cable/DSL Avanzado**

**Version 06.04.04**



**TRENDnet**<sup>®</sup>  
TRENDware, USA  
**What's Next in Networking**

# Table of Contents

Deutsch .....	1
1. Vorbereitung der Installation .....	1
2. Installation der Hardware .....	2
3. Konfiguration der TCP/IP-Einstellungen des Computers .....	3
4. Konfiguration des Routers .....	10
Troubleshooting .....	16

## 1. Vorbereitung der Installation

### Erfassung von Informationen über den Internet Service Provider (ISP)

Erfassung von Informationen über den Internet Service Provider (ISP)

Prüfen Sie bitte die Art Ihrer Internetverbindung und vergewissern Sie sich, dass Sie über die folgenden Informationen verfügen:

#### **Dynamische IP-Verbindung über Kabel**

Keine Informationen erforderlich. Die IP-Adresse wird automatisch vom ISP zugewiesen.

#### **Statische oder feste IP-Verbindung über Kabel**

Internet-IP-Adresse: \_\_\_\_\_ (z.B. 215.24.24.129)

Subnet Mask: \_\_\_\_\_

Gateway-IP-Adresse: \_\_\_\_\_

Primäre DNS: \_\_\_\_\_

Sekundäre DNS: \_\_\_\_\_

#### **PPPoE Verbindung**

Anmeldename: \_\_\_\_\_

Kennwort: \_\_\_\_\_

#### **PPT Verbindung**

Anmeldename: \_\_\_\_\_

Kennwort: \_\_\_\_\_

#### **Kabelverbindung mit MAC-Adresse**

Die registrierte MAC-Adresse Ihres ISPs für Ihren Internet-

Account: \_\_\_\_\_ (z.B. 00-0E-FF-04-CC-EE)

(Die MAC-Adresse gehört normalerweise zum Kabel-/DSL-Modem oder zur Netzwerkkarte des PCs)

## 2. Installation der Hardware

1. Schalten Sie das Kabel-/DSL-Modem, den Router und den PC aus.
2. Verbinden Sie den Ethernet-Port Ihres Modems über ein RJ-45-Netzwerkkabel mit dem WAN-Port des Routers.
3. Verbinden Sie den LAN-Port des Routers über ein weiteres RJ-45-Netzwerkkabel mit dem Netzwerkanschluss Ihres Computers.
4. Schalten Sie das Kabel-/DSL-Modem, den Router und den Computer wieder an.

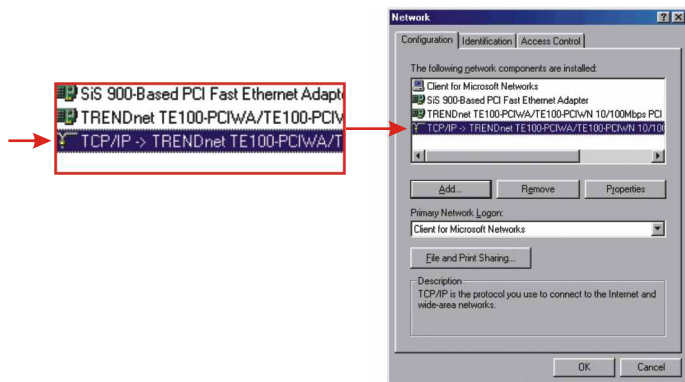


# 3. Konfiguration der TCP/IP-Einstellungen des Computers

Configurez les paramètres TCP/IP de votre ordinateur pour accéder au routeur.

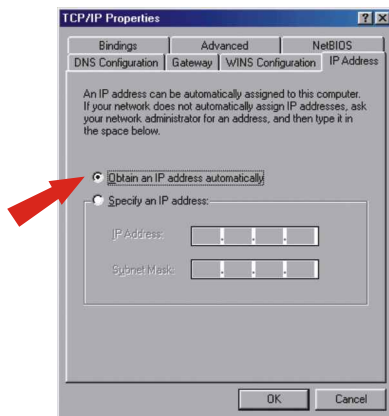
## Windows 95/98/98SE/ME

1. Localisez le bouton **Start (Démarrer)** situé sur le bureau.
2. Cliquez sur **Start (Démarrer)**, sur **Settings (Paramètres)** et sur **Control Panel (Panneau de configuration)**.
3. Double-cliquez sur l'icône **Network (Réseau)**, et la boîte Network Properties (Propriétés réseau) s'affichera.
4. Sous l'onglet General Configuration (Configuration générale), trouvez et sélectionnez **TCP/IP** avec la carte réseau correspondante (comme TRENDnet TE100-PCIWN 10/100Mbps Network Adapter), cliquez ensuite sur le bouton **Propriétés (Propriétés)**. Cliquez ensuite sur **Propriétés (Propriétés)** et la fenêtre TCP/IP s'affichera.

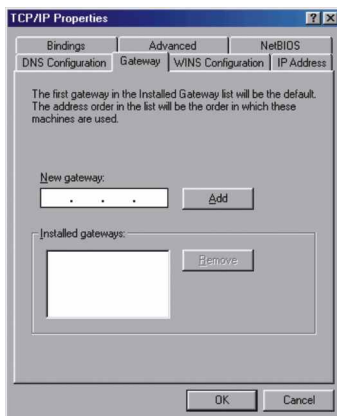


**REMARQUE :** Si vous disposez d'une connexion avec une adresse IP fixe, inscrivez les adresses IP des parties suivantes avant de pratiquer toute modification.

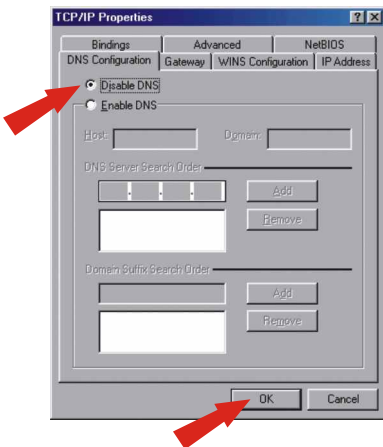
5. Klicken Sie in der Registerkarte „IP Address“ (IP-Adresse) auf **Obtain an IP address automatically (IP-Adresse automatisch beziehen)**.



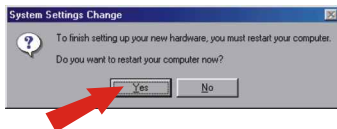
6. Wechseln Sie jetzt zur Registerkarte „Gateway“ und vergewissern Sie sich, dass im Bereich „Installed Gateways“ (Installierte Gateways) keine Gateways aufgeführt sind. Falls ein Gateway installiert ist, markieren Sie ihn und klicken auf **Remove (Entfernen)**.



7. Wechseln Sie zur Registerkarte „DNS Configuration“ (DNS-Konfiguration) und klicken auf **Disable DNS (DNS deaktivieren)**. Klicken Sie dann auf **OK**.

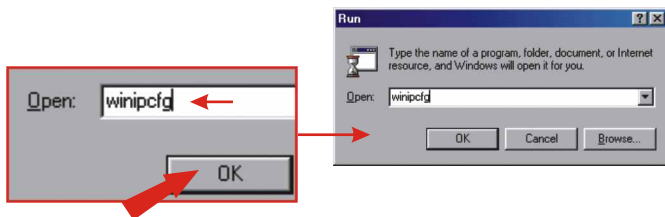


8. Klicken Sie im Fenster TCP/IP Properties (TCP/IP-Eigenschaften) auf **OK**.
9. Klicken Sie im Netzwerkfeld auf **OK**.
10. Unter Umständen benötigt die Installation jetzt bestimmte Dateien von Ihrer Windows-CD. Legen Sie in diesem Fall Ihre Windows-98-CD in Ihr CD-ROM-Laufwerk ein und markieren Sie **CD-ROM drive (CD-ROM-Laufwerk)**, um die Dateien zu laden.
11. Sobald die Dateien geladen sind, erscheint die Nachricht „System Settings Change“ (Geänderte Systemeinstellungen). Klicken Sie auf **Yes (Ja)**, um Ihr System neu zu starten. Ihr Computer lädt jetzt die neuen TCP/IP-Einstellungen.

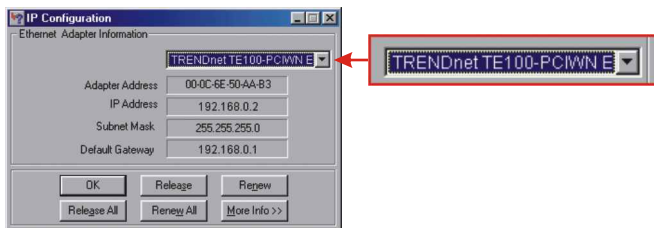


**HINWEIS:** Wenn diese Nachricht nicht erscheint, müssen Sie Ihren Computer manuell neu starten.

12. Klicken Sie nach dem Neustart auf **Start** und dann auf **Run (Ausführen)**. Geben Sie in das Feld „winipcfg“ ein und klicken auf **OK**.



13. Daraufhin erscheint das Fenster „IP configuration“ (IP-Konfiguration). Wählen Sie aus dem Dropdown-Menü Ihren Netzwerk-Adapter aus (z.B. TRENDnet TE100-PCIWN 10/100Mbps Netzwerk-Adapter). Jetzt werden die aktuellen Informationen zur IP-Adresse Ihres Computers angezeigt, darunter: IP-Adresse, Subnet Mask und Default Gateway.



14. Wenn Ihre IP-Adresse wie folgt lautet, ist Ihr Computer jetzt korrekt mit dem Router verbunden:

IP Address: 192.168.0.x

Subnet Mask: 255.255.255.0

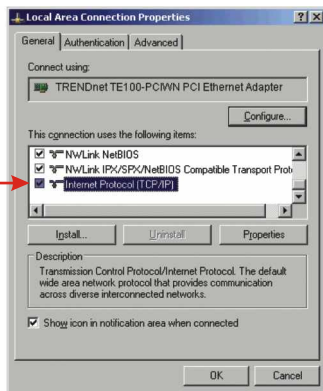
Default Gateway: 192.168.0.1

**HINWEIS:** Wenn die angezeigten Informationen damit nicht übereinstimmen, starten Sie bitte neu und führen die oben genannten Schritte nochmals aus.

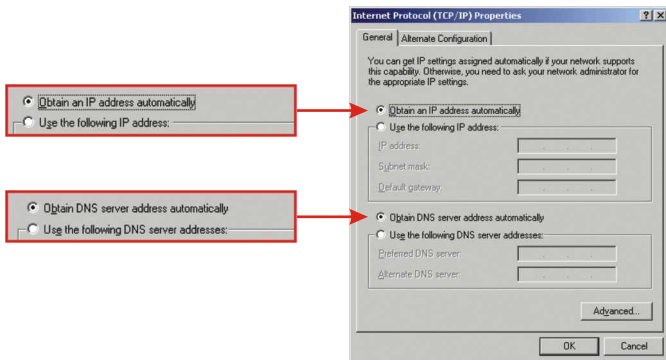


## Windows 2000/XP

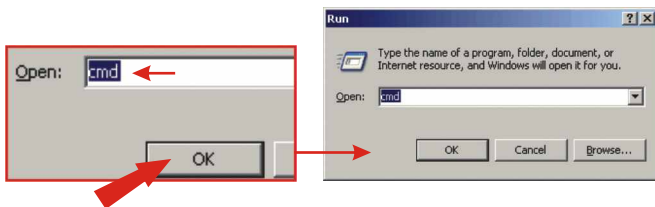
1. Klicken Sie auf **Start**, danach auf **Settings (Einstellungen)** und dann auf **Control Panel (Systemsteuerung)**.
2. Doppelklicken Sie auf das Symbol **Network Connections (Netzwerkverbindung)**.
3. Klicken Sie mit der rechten Maustaste auf das Symbol **Local Area Connection (LAN-Verbindung)** und klicken Sie dann auf **Properties (Eigenschaften)**. Daraufhin wird das Fenster „Local Area Connection Properties“ (Eigenschaften von LAN-Verbindung) angezeigt.
4. Markieren Sie in der Registerkarte „**General Configuration (Allgemeine Konfiguration) TCP/IP**“ und klicken dann auf **Properties (Eigenschaften)**. Daraufhin erscheint das Fenster „Internet Protocol (TCP/IP) Properties“ (Internetprotokolleigenschaften (TCP/IP)).



**HINWEIS:** Wenn Sie eine statische IP-Verbindung nutzen, schreiben Sie sich bitte die IP-Adressen aus den folgenden Abschnitten auf, bevor Sie sie verändern.



5. Markieren Sie **Obtain an IP address automatically (IP-Adresse automatisch beziehen)** und **Obtain DNS Server address automatically (DNS-Server-Adresse automatisch beziehen)**.
6. Klicken Sie auf **OK**.
7. Klicken Sie im Fenster „Local Area Connection Properties“ (Eigenschaften von LAN-Verbindung) auf **Close (Schließen)**.
8. Klicken Sie auf **Start** und dann auf **Run (Ausführen)**. Geben Sie anschließend „cmd“ ein und klicken auf **OK**.

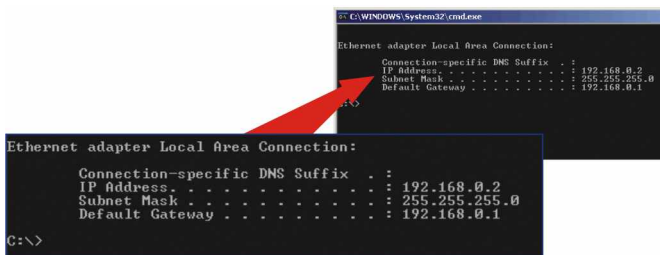


9. Daraufhin wird das Fenster mit der Eingabeaufforderung angezeigt. Geben Sie hinter C:\ die Angabe „ipconfig“ ein und drücken Sie auf die Eingabetaste (Enter).

```
C:\WINDOWS\System32\cmd.exe
C:\>ipconfig
```

10. Wenn Ihre IP-Adresse wie folgt lautet, ist Ihr Computer jetzt korrekt mit dem Router verbunden:

IP Address: 192.168.0.x  
Subnet Mask: 255.255.255.0  
Default Gateway: 192.168.0.1



```
C:\WINDOWS\System32\cmd.exe
Ethernet adapter Local Area Connection:
    Connection-specific DNS Suffix . : 
    IP Address . . . . . : 192.168.0.2
    Subnet Mask . . . . . : 255.255.255.0
    Default Gateway . . . . . : 192.168.0.1

Ethernet adapter Local Area Connection:
    Connection-specific DNS Suffix . : 
    IP Address . . . . . : 192.168.0.2
    Subnet Mask . . . . . : 255.255.255.0
    Default Gateway . . . . . : 192.168.0.1
C:\>
```

**HINWEIS:** Wenn die angezeigten Informationen damit nicht übereinstimmen, starten Sie den Computer bitte neu und führen die oben genannten Schritte nochmals aus.

# 4. Konfiguration des Routers

Richten Sie den Router mit Ihrer Internetverbindung ein.

## Dynamische IP-Verbindung über Kabel

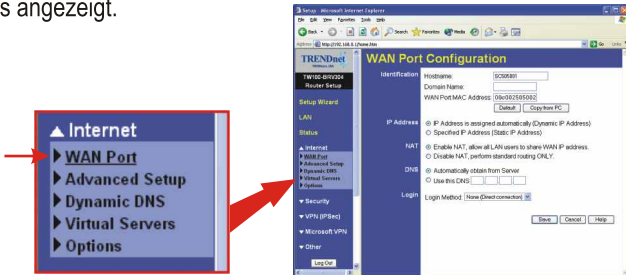
Starten Sie Ihren Webbrowser (Internet Explorer oder Netscape Navigator), geben Sie <http://www.trendnet.com> in die Adressleiste ein und drücken dann auf die **Eingabetaste (Enter)**. Wenn die Webseite erscheint, ist Ihr Router richtig konfiguriert.



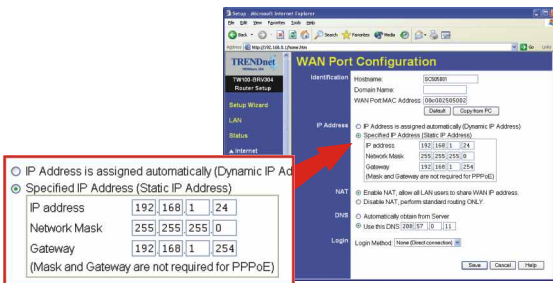
**HINWEIS:** Falls die Website nicht angezeigt wird, prüfen Sie bitte die Art Ihrer Verbindung mit dem ISP.

## Statische oder feste IP-Verbindung über Kabel

1. Starten Sie Ihren Webbrowser (Internet Explorer oder Netscape Navigator), geben Sie <http://192.168.0.1> in die Adressleiste ein und drücken dann auf die **Eingabetaste (Enter)**. Jetzt sollte die Konfigurationsseite des Tw100-BRV304 erscheinen.
2. Klicken Sie auf die **Internet**-Option auf der linken Seite des Bildschirms und wählen Sie **WAN Port** aus. Daraufhin wird die Konfigurationsseite des WAN-Ports angezeigt.



3. Markieren Sie **Specified IP Address (Angegebene IP-Adresse)** - (Static IP Address) und geben Sie die Informationen ein, die Sie von Ihrem ISP erhalten haben. Klicken Sie dann auf **Save (Speichern)**.

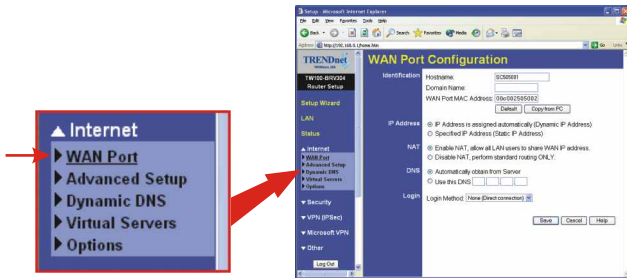


4. Starten Sie Ihren Webbrowser (Internet Explorer oder Netscape Navigator), geben Sie <http://www.trendnet.com> in die Adressleiste ein und drücken dann auf die **Eingabetaste (Enter)**. Wenn die Webseite erscheint, ist Ihr Router richtig konfiguriert.

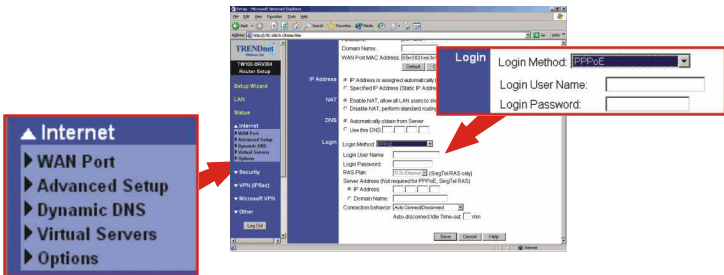
**HINWEIS: Falls die Website nicht angezeigt wird, prüfen Sie bitte die Art Ihrer Verbindung mit dem ISP.**

# PPPoE Verbindung

1. Starten Sie Ihren Webbrowser (Internet Explorer oder Netscape Navigator), geben Sie **http://192.168.0.1** in die Adressleiste ein und drücken dann auf die **Eingabetaste (Enter)**. Jetzt sollte die Konfigurationsseite des Tw100-BRV304 erscheinen.
2. Klicken Sie auf die **Internet**-Option auf der linken Seite des Bildschirms und wählen Sie **WAN Port** aus. Daraufhin wird die Konfigurationsseite des WAN-Ports angezeigt.



3. Wählen Sie dann bei „Login Method“ (Anmeldemethode) **PPPOE**. Daraufhin erscheint das Fenster „User Name/Password“ (Benutzername/Kennwort). Geben Sie Ihren **PPPOE-Benutzernamen** und das **Kennwort** ein und klicken dann auf **Save (Speichern)**.

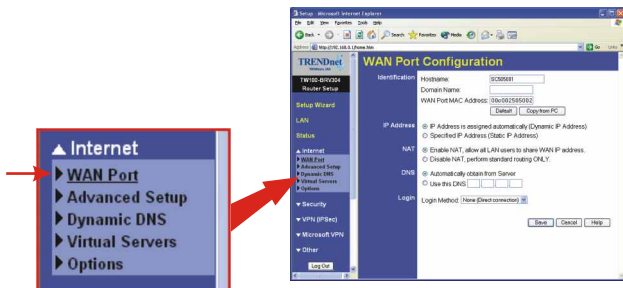


4. Starten Sie Ihren Webbrowser (Internet Explorer oder Netscape Navigator), geben Sie **http://www.trendnet.com** in die Adressleiste ein und drücken dann auf die **Eingabetaste (Enter)**. Wenn die Webseite erscheint, ist Ihr Router richtig konfiguriert.

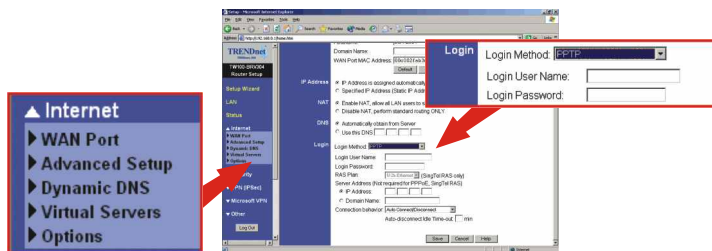
**HINWEIS:** Falls die Website nicht angezeigt wird, prüfen Sie bitte die Art Ihrer Verbindung mit dem ISP.

## PPTP Verbindung

1. Starten Sie Ihren Webbrowser (Internet Explorer oder Netscape Navigator), geben Sie **http://192.168.0.1** in die Adressleiste ein und drücken dann auf die **Eingabetaste (Enter)**. Jetzt sollte die Konfigurationsseite des Tw100-BRV304 erscheinen.
2. Klicken Sie auf die **Internet**-Option auf der linken Seite des Bildschirms und wählen Sie **WAN Port** aus. Daraufhin wird die Konfigurationsseite des WAN-Ports angezeigt.



3. Wählen Sie dann bei „Login Method“ (Anmeldemethode) **PPTP**. Daraufhin erscheint das Fenster „User Name/Password“ (Benutzername/Kennwort). Geben Sie Ihren **Benutzernamen** und das **Kennwort** unter PPTP ein und klicken dann auf **Save (Speichern)**.



4. Starten Sie Ihren Webbrowser (Internet Explorer oder Netscape Navigator), geben Sie <http://www.trendnet.com> in die Adressleiste ein und drücken dann auf die **Eingabetaste (Enter)**. Wenn die Webseite erscheint, ist Ihr Router richtig konfiguriert.

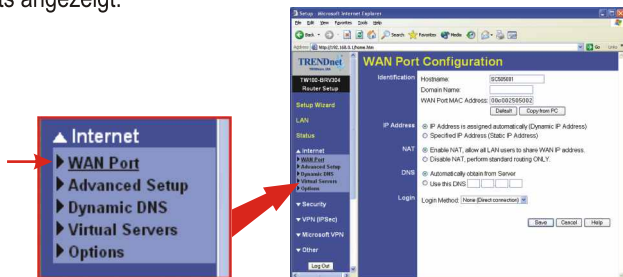
**HINWEIS:** Falls die Website nicht angezeigt wird, prüfen Sie bitte die Art Ihrer Verbindung mit dem ISP.

## Kabelverbindung mit MAC-Adresse

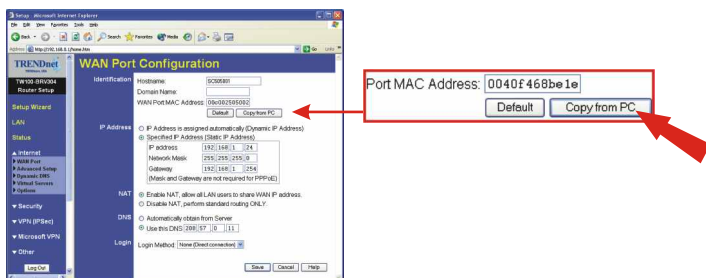
1. Starten Sie Ihren Webbrowser (Internet Explorer oder Netscape Navigator), geben Sie <http://192.168.0.1> in die Adressleiste ein und drücken dann auf die **Eingabetaste (Enter)**. Jetzt sollte die Konfigurationsseite des Tw100-BRV304 erscheinen.



2. Klicken Sie auf die **Internet**-Option auf der linken Seite des Bildschirms und wählen Sie **WAN Port** aus. Daraufhin wird die Konfigurationsseite des WAN-Ports angezeigt.



3. Klicken Sie im Abschnitt „MAC Address“ auf **Copy from PC** (vom PC kopieren) und klicken dann auf **Save** (Speichern).



**HINWEIS:** Falls die registrierte MAC-Adresse, die Sie von Ihrem ISP erhalten haben, von der MAC-Adresse Ihres PCs abweicht, geben Sie für Ihren Account bitte die registrierte MAC-Adresse ein und klicken dann auf Save (Speichern).

**HINWEIS:** Sofern keine Zugriff auf das Internet möglich, Typ der Internetverbindung mit ISP nachprüfen

Weitere Hilfen zum Filtern von URL Adressen, Zugriff Kontrolle, und VPN Tunneling, finden Sie in der Bedienungsanleitung auf der mitgelieferten CD ROM.

**Q1. When I attempt to access <http://192.168.0.1> with my web browser, an error message tells me "The page cannot be displayed." How can I get into the TW100-BRV304 web configuration page?**

**A1.** Verify your hardware and TCP/IP settings again by reviewing the instructions in sections 1-3. Also, make sure the Power, WAN, and on the LAN lights on the Router's front panel are on. Then, try accessing <http://192.168.0.1> again using your web browser.

**Q2. I don't know what Internet Connection Type I have. How do I find out?**

**A2.** You can simply contact your Internet Service Provider's (ISP) Customer Service or Technical Support Department for the correct information.

**Q3. I set up my Internet Connection Type and saved it, but I still cannot access the Internet with my PC. What should I do?**

**A3.** Option 1: Go to the Status section of the configuration page, and click the **Connection Detail** button. Click the **Release/Renew** button to allow the router to refresh your connection. Then, try accessing a website such as <http://www.trendnet.com> with your web browser.

Option 2: Turn off your Cable/DSL modem, Router, PC. Then, turn on the Cable/DSL modem and wait for 60 seconds. Next, turn on the router, wait 60 seconds, and turn on your PC. This simple power cycle normally helps the router connect to your Internet connection. Then, try accessing a website such as <http://www.trendnet.com> with your web browser.

**Note:** For more detailed information about the TW100-BRV304's configuration and advanced settings, please refer to the User's Guide.

If you still encounter problems settings up the router, we can help. Please have your Internet account information ready, (ISP, Account Type) and contact us using the contact information below.

## Contact Technical Support

Telephone: +1-310-626-6252  
Fax: +1-310-626-6267  
Website: [www.TRENDNET.com](http://www.TRENDNET.com)

## Technical Support Hours

7:00AM ~ 6:00PM, Monday through Friday  
Pacific Standard Time (except holidays)

# TRENDnet<sup>®</sup>

TRENDware, USA

**What's Next in Networking**

## Product Warranty Registration

Please take a moment to register your product online.  
Go to TRENDware's website at <http://www.TRENDNET.com>

**TRENDware International, Inc.**  
3135 Kashiwa Street  
Torrance, CA 90505

**<http://www.TRENDNET.com>**