

TW100-BRV204

DSL/kaabel tulemüüriga VPN ruuter
Lühike paigaldusjuhend

Version 05.02.2005



TRENDnet
TRENDware, USA
What's Next in Networking

Table of Contents

Eesti	1
1. Paigalduseks valmistumine	1
2. Riistvara paigaldamine	2
3. Seadista arvuti TCP/IP parameetrid	3
4. Ruuteri seadistamine	6
Troubleshooting	11

1. Paigalduseks valmistumine

Kogu interneti teenusepakkuja (ISP) informatsioon

Ruuteri paigaldamise ajal küsib seadistusviisard sinult spetsiifilist ISP infot, mille peaksid olema saanud ISP-lt. Informatsioon erineb sõltuvalt internetiühenduse tüübist. Palun kontrolli üle oma internetiühenduse tüüp ja veendu, et sul on järgnev informatsioon:

Dünaamiline kaabelühendus

Vaja ei ole midagi. IP-aadress eraldatakse ISP poolt automaatselt.

Staatilise IP-aadressiga kaabelühendus

Interneti IP-aadress: ____ . ____ . ____ . ____ (näit 215.24.24.129)

Subnet mask: ____ . ____ . ____ . ____

Gateway IP-aadress: ____ . ____ . ____ . ____

Primaarne DNS: ____ . ____ . ____ . ____

Sekundaarne DNS: ____ . ____ . ____ . ____

PPPoE DSL ühendus

Kasutajatunnus: _____

Parool: _____

PPTP DSL ühendus

Kasutajatunnus: _____

Parool: _____

MAC-aadressi põhine kaabelmodemi ühendus

Sinu ISP juures registreeritud ühenduse MAC-

aadress: ____ . ____ . ____ . ____ . ____ . ____ (näit 12-AB-CD-QQ-34-EF)

(MAC-aadress on tavaliselt seostatud kaabelmodemi või PC võrgukaardiga)

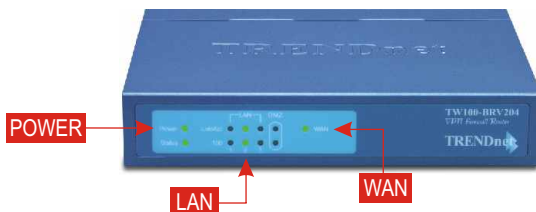
2. Riistvara paigaldamine

1. Lülita DSL/kaabelmodem, ruuter ja PC välja.
2. Ühenda üks RJ-45 võrgukaabel oma DSL/kaabelmodemi Ethernet pordist ruuteri WAN porti.
3. Ühenda teine RJ-45 võrgukaabel ruuteri LAN pordist oma arvuti Ethernet porti.
4. Lülita DSL/kaabelmodem sisse.
5. Lülita ruuter sisse.
6. Lülita arvuti sisse.



Kontrolli riistvara paigaldust

Kontrolli, et põleksid järgmised ruuteri esipaneeli tuled: Power, WAN ja üks LAN (iga ruuteriga ühendatud arvuti kohta).

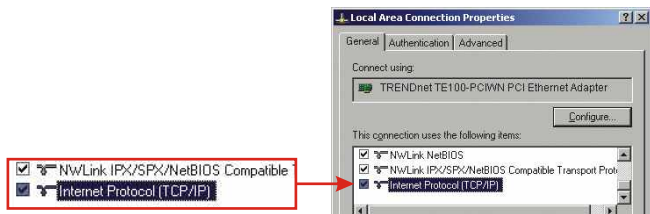


3. Seadista arvuti TCP/IP parameetrid

Järgnevate juhiste järgimine kindlustab, et sinu arvuti saab ühenduse ruuteriga. Selleks, pead sa seadistama oma operatsioonisüsteemi (OS) TCP/IP parameetrid. Allpool on toodud juhised windowsipõhiste arvutite seadistamiseks. Teisi operatsioonisüsteeme kasutavate arvutite puhul loe juhiseid oma süsteemi dokumentatsioonists.

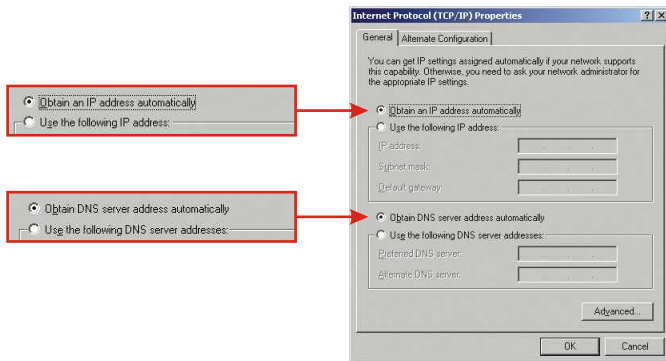
Windows 2000/XP

1. Kliki **Start**, kliki **Settings** ja kliki **Control Panel**.
2. Topeltkliki **Network Connections** ikooni.
3. Paremkliki **Local Area Connection** ikooni ja vajuta **Properties** nupule. Avaneb **Local Area Connection Properties** aken.
4. Ava General Configuration sakk, vali TCP/IP ja kliki Properties. Avaneb Internet Protocol (TCP/IP) Properties aken.



Märkus: Kui sa kasutad staatilise IP-aadressiga ühendust, kirjuta enne andmete muutmist üles oma praegune IP-aadress.

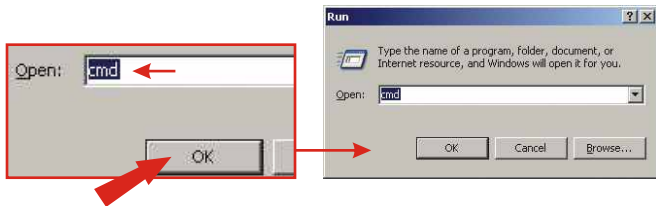
5. Vali **Obtain an IP address automatically** ja **Obtain DNS Server address automatically**.



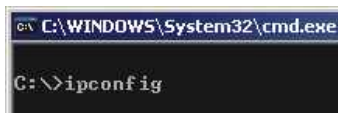
6. Vajuta **OK** nupule.

7. Vajuta **Local Area Connection Properties** aknas **Close** nupule.

8. Vali **Start**, kliki **Run**, seejärel sisesta tekstiväljale **cmd** ja vajuta **OK** nupule.



9. Avaneb käsuriada. Sisesta **C:** viibale **ipconfig** ja vajuta **Enter** klahvile.

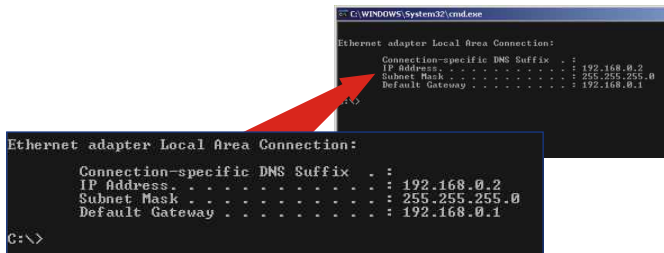


10. Kui sinu IP-aadress vastab alltoodule, on arvuti loonud edukalt ühenduse ruuteriga:

IP-aadress: 192.168.0.x

Subnet mask: 255.255.255.0

Gateway: 192.168.0.1



```
C:\WINDOWS\System32\cmd.exe

Ethernet adapter Local Area Connection:

    Connection-specific DNS Suffix . : 
    IP Address. . . . . : 192.168.0.2
    Subnet Mask . . . . . : 255.255.255.0
    Default Gateway . . . . . : 192.168.0.1

C:\>
```

```
Ethernet adapter Local Area Connection:

    Connection-specific DNS Suffix . : 
    IP Address. . . . . : 192.168.0.2
    Subnet Mask . . . . . : 255.255.255.0
    Default Gateway . . . . . : 192.168.0.1

C:\>
```

Märkus: Kui sinu IP-aadress ei vasta neile väärtustele, taaskäivita palun arvuti ja proovi korrata ülaltoodud juhiseid.

4. Ruuteri seadistamine

Järgnev informatsioon on mõeldud aitama sind ruuteri seadistamisel internetiühenduseks. Jätkamiseks pead sa teadma oma internetiühenduse tüüpi. Kui sa ei ole kindel, mis tüüpi ühendus sul on, võta palun ühendust oma interneti teenusepakujaga ja uuri järele vajalik informatsioon, mida on kirjeldatud "Paigalduseks valmistumise" peatükis käesoleva juhendi alguses.

Dünaamilise IP-aadressiga kaabelühendus

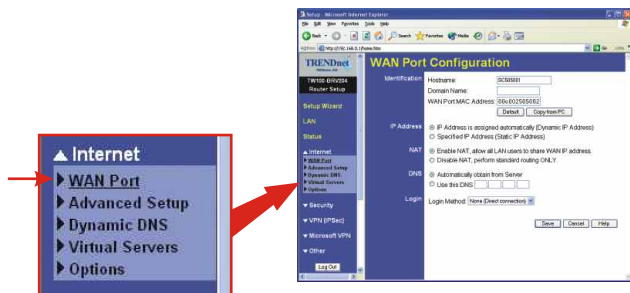
Käivita veebibrauser (Explorer või Navigator), sisesta aadressireale <http://www.trendnet.com> ja vajuta Enter klahvile. Kui veebisait avaneb, on ruuter õieti seadistatud.



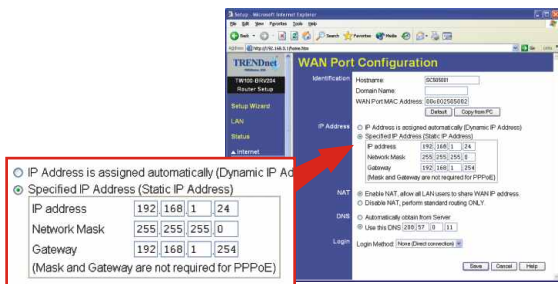
Märkus: Kui veebisait ei avane, kontrolli palun ISP-It üle oma ühenduse tüüp.

Staatilise IP-aadressiga kaabelühendus

1. Käivita veebibrauser (Internet Explorer või Netscape Navigator), sisesta aadressireale <http://192.168.0.1> ja vajuta **Enter** klahvile. Avanema peaks TW100-BRV204 seadistuslehekül.
2. Vali akna vasakul serval **Internet** ning järgnevalt **WAN Port**. Avaneb WAN pordi seadistusaken.



3. Vali **Specified IP Address** (Static IP Address), sisesta ISP-It saadud andmed ja vajuta **Save** nupule.

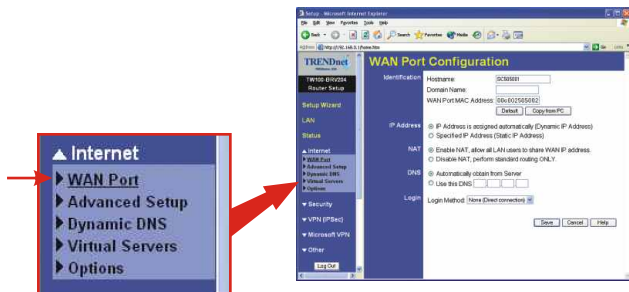


4. Käivita veebibrauser (Internet Explorer või Netscape Navigator), sisesta aadressireale <http://www.trendnet.com> ja vajuta **Enter** klahvile. Kui veebisait avaneb, on sinu ruuter õieti seadistatud.

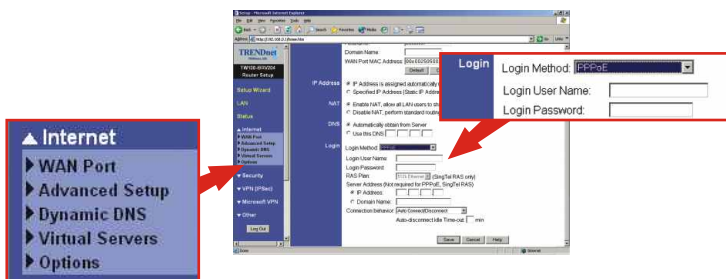
Märkus: Kui veebisait ei avane, kontrolli palun ISP-It üle oma ühenduse tüüp.

PPPoE DSL Ühendus

1. Käivita veebibrauser (Internet Explorer või Netscape Navigator), sisesta aadressireale <http://192.168.0.1> ja vajuta **Enter** klahvile. Avanema peaks TW100-BRV204 seadistuslehekülg.
2. Vali akna vasakul serval **Internet** ning järgnevalt **WAN Port**. Avaneb WAN pordi seadistusaken.



3. Vali sisselogimisviisiks **PPPOE**. Avanevad kasutajatunnuse ja parooli väljad. Sisesta oma PPPoE kasutajatunnus ning parool ja vajuta **Save** nupule.

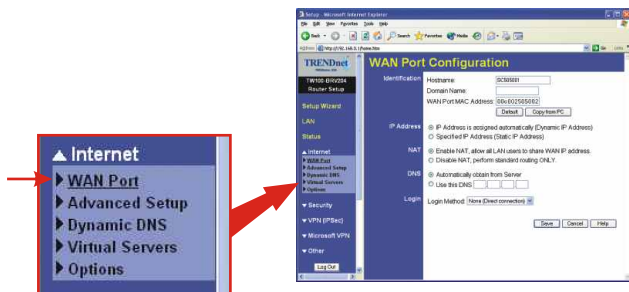


4. Käivita veebibrauser (Internet Explorer või Netscape Navigator), sisesta aadressireale <http://www.trendnet.com> ja vajuta **Enter** klahvile. Kui veebisait avaneb, on sinu ruuter õieti seadistatud.

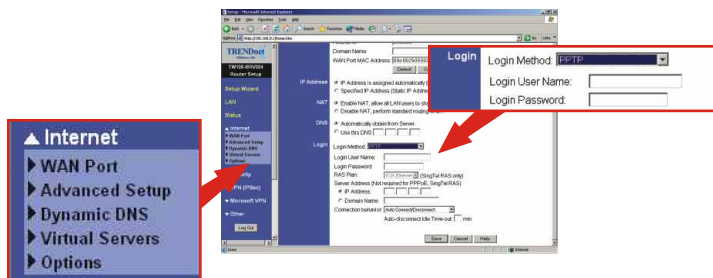
Märkus: Kui veebisait ei avane, kontrolli palun ISP-It üle oma ühenduse tüüp.

PPTP DSL Ühendus

1. Käivita veebibrauser (Internet Explorer või Netscape Navigator), sisesta aadressireale <http://192.168.0.1> ja vajuta **Enter** klahvile. Avanema peaks TW100-BRV204 seadistusleheküljel.
2. Vali akna vasakul serval **Internet** ning järgnevalt **WAN Port**. Avaneb WAN pordi seadistusaken.



3. Vali sisselogimisviisiks **PPTP**. Avanevad kasutajatunnuse ja parooli väljad. Sisesta oma PPTP kasutajatunnus ning parool ja vajuta **Save** nupule.

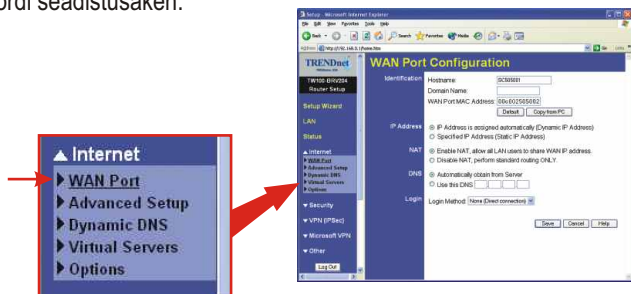


4. Käivita veebibrauser (Internet Explorer või Netscape Navigator), sisesta aadressireale <http://www.trendnet.com> ja vajuta **Enter** klahvile. Kui veebisait avaneb, on sinu ruuter õieti seadistatud.

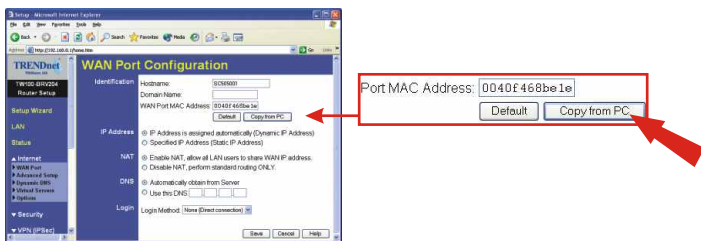
Märkus: Kui veebisait ei avane, kontrolli palun ISP-It üle oma ühenduse tüüp.

MAC-aadressiga kaabelühendus

1. Käivita veebibrauser (Internet Explorer või Netscape Navigator), sisesta aadressireale <http://192.168.0.1> ja vajuta **Enter** klahvile. Avanema peaks TW100-BRV204 seadistusselekül.
2. Vali akna vasakul serval **Internet** ning järgnevalt **WAN Port**. Avaneb WAN pordi seadistusaken.



3. MAC-aadressi jaotuses vajuta **Copy from PC** nupule ja seejärel **Save** nupule.



Märkus: Kui MAC-aadressi jaotuses näidatud MAC-aadress erineb ISP juures registreeritud MAC-aadressist, sisesta registreeritud MAC-aadress ja vajuta **Save** nupule.

4. Käivita veebibrauser (Internet Explorer või Netscape Navigator), sisesta aadressireale <http://www.trendnet.com> ja vajuta **Enter** klahvile. Kui veebisait avaneb, on sinu ruuter õieti seadistatud.

Märkus: Kui veebisait ei avane, kontrolli palun ISP-it üle oma ühenduse tüüp.

Troubleshooting

For advanced features such as URL Filtering, Access Control, VPN Tunneling, etc. please refer to the User's Guide located on your CD-ROM for configuration instructions.

Q1. I specified the IP address, 192.168.0.1 in my internet browser, but the browser comes back with "The page cannot be displayed". How can I get into the TW100-BRV204 web configuration page?

A1. Please check your hardware and TCP/IP settings again by checking through section 1-3, make sure the Power, WAN, and on the LAN lights on the Router's front panel are on and the TCP/IP configurations are done properly. Then try browsing to the 192.168.0.1 again using your Internet browser.

Q2. I am not sure what type of Internet Account Type I have for my Cable/DSL modem, How do I find out?

A2. You can simply contact your Internet Service Provider (ISP)'s Customer Service or Technical Support Department for the correct information.

Q3. I setup my internet connection type and saved it, but I still can not get the Internet from my PC. Why?

A3. Option 1: Please go to Status section from the configuration page, click on Connection Detail button. Click on Release/Renew button to allow the router to regain fresh connection from your ISP. Then try browsing a website such as <http://www.trendnet.com> again with your Internet browser.

Option 2: Please power down all the equipments including Cable/DSL modem, Router and your PC. Then power on the Cable/DSL modem first and wait for 60 seconds, and power on the router then your PC. This simple power cycle normally helps the router to work with your Internet connection. Then try browsing a web site such as <http://www.trendnet.com> again with your internet browser.

NOTE: For more detail information about TW100-BRV204's configuration and advanced settings, please find the information from the User's Guide on the CD-ROM.

If you still encounter problems settings up the router, we can help. Please have your Internet account information ready (ISP, Account Type) and contact us using the information indicated below.

Certifications

This equipment has been tested and found to comply with FCC and CE Rules.

Operation is subject to the following two conditions:

- (1) This device may not cause harmful interference.
- (2) This device must accept any interference received, including interference that may cause undesired operation.





Product Warranty Registration

Please take a moment to register your product online.
Go to TRENDware's website at <http://www.TRENDNET.com>

TRENDnet Technical Support

US/Canada Support Center

Contact

Telephone: 1(310) 626-6252

Fax: 1(310) 626-6267

Email: support@trendnet.com

Tech Support Hours

7:30am - 6:00pm Pacific Standard Time

Monday - Friday

European Support Center

Contact**Telephone**

Deutsch : +49 (0) 6331 / 268-460

Français : +49 (0) 6331 / 268-461

Español : +49 (0) 6331 / 268-462

English : +49 (0) 6331 / 268-463

Italiano : +49 (0) 6331 / 268-464

Dutch : +49 (0) 6331 / 268-465

Fax: +49 (0) 6331 / 268-466

Tech Support Hours

8:00am - 6:00pm Middle European Time

Monday - Friday

TRENDware International, Inc.
3135 Kashiwa Street. Torrance, CA 90505
<http://www.TRENDNET.com>