

TW100-BRM504

**ADSL Modem Firewall Router
Quick Installation Guide**

**Guide d'installation rapide du
Routeur & Modem ADSL Firewall**

**Anleitung zur Schnellinstallation des
5ADSL Modem Firewall Router**

**Guía de Instalación Rápida
Modem ADSL Enrutador - Cortafuegos**

Version 04.18.2005



TRENDnet[®]
TRENDware, USA
What's Next in Networking

Table of Contents

Français	1
1. Préparation de l'installation	1
2. Installation du matériel	2
3. Configuration des paramètres TCP/IP	3
4. Configuration du routeur modem ADSL	10
Troubleshooting	15

1. Préparation de l'installation

Obtenez les informations de votre fournisseur d'accès Internet (FAI)

Obtenez les informations de votre fournisseur d'accès Internet (FAI)

Veuillez vérifier le type de votre connexion Internet DSL à large bande auprès de votre FAI et assurez-vous de disposer de toutes les informations pour l'un des types suivants de connexions :

A. Connexion IP dynamique

Votre FAI peut vous demander d'utiliser un nom d'hôte ou un nom de domaine particulier.

B. Connexion IP statique ou fixe

Adresse IP Internet : _____. _____. _____. _____. (p. ex. 215.24.24.129)

Masque de sous-réseau : _____. _____. _____. _____. _____

Adresse IP de la passerelle : _____. _____. _____. _____. _____

DNS principal : _____. _____. _____. _____. _____

DNS Secondaire : _____. _____. _____. _____. _____

C. Connexion IP dynamique PPPoE ou PPPoA

Nom d'utilisateur : _____

Mot de passe : _____

B. Connexion IPoA statique ou fixe (IP sur ATM)

Adresse IP Internet : _____. _____. _____. _____. (p. ex. 215.24.24.129)

Masque de sous-réseau : _____. _____. _____. _____. _____

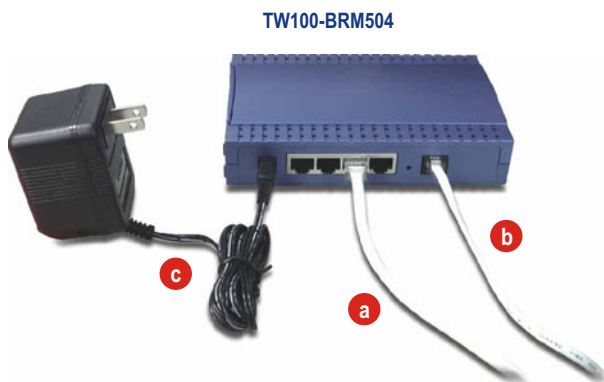
Adresse IP de la passerelle : _____. _____. _____. _____. _____

DNS principal : _____. _____. _____. _____. _____

DNS Secondaire : _____. _____. _____. _____. _____

2. Installation du matériel

1. Branchez un câble réseau RJ-45 de l'un des ports LAN du routeur au port réseau de votre ordinateur.
2. Branchez la ligne téléphonique ADSL du port WAN du TW100-BRM504 (la prise RJ11) au terminateur ADSL
3. Mettez votre routeur modem ADSL sous tension.

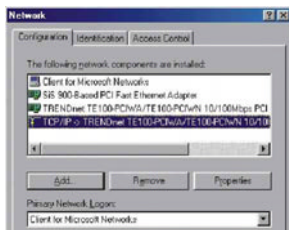


3. Configuration des paramètres TCP/IP

Configurez les réglages TCP/IP pour les ordinateurs à fil et sans fil.

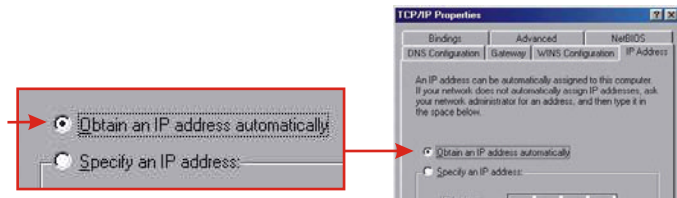
Windows 95/98/98SE/ME

1. Localisez le bouton **Start (Démarrer)** situé sur le bureau.
2. Cliquez sur **Start (Démarrer)**, sur **Settings (Paramètres)** et sur **Control Panel (Panneau de configuration)**.
3. Double-cliquez sur l'icône **Network (Réseau)**, et la boîte Network Properties (Propriétés réseau) s'affichera.
4. Sous l'onglet General Configuration (Configuration générale), trouvez et sélectionnez **TCP/IP** avec la carte réseau correspondante (comme TRENDnet TE100-PCIWN 10/100Mbps Network Adapter), cliquez ensuite sur le bouton **Properties (Propriétés)**. Cliquez ensuite sur **Properties (Propriétés)** et la fenêtre TCP/IP s'affichera.

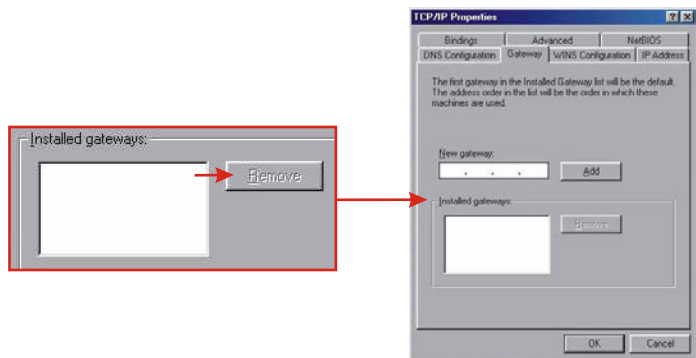


REMARQUE: Si vous disposez d'une connexion avec une adresse IP fixe, inscrivez les adresses IP des parties suivantes avant de pratiquer toute modification.

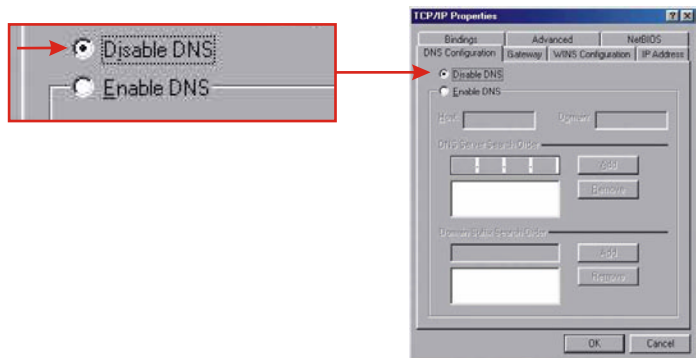
5. Sous l'onglet IP Address (Adresse IP), cliquez sur **Obtain an IP address automatically (Obtenir une adresse IP automatiquement)**.



6. Rendez-vous à présent sous l'onglet Gateway (Passerelle) et assurez-vous qu'aucune passerelle n'est reprise dans la partie Installed Gateways (Passerelles installées). S'il y en a une d'installée, sélectionnez-la et cliquez sur **Remove (Supprimer)** pour la supprimer.



7. Rendez-vous dans l'onglet DNS Configuration (Configuration DNS) et cliquez sur **Disable DNS (Désactiver DNS)**. Cliquez ensuite sur **OK**.

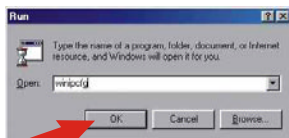


8. Cliquez sur **OK** dans la boîte de propriétés TCP/IP.
9. Cliquez sur **OK** dans la fenêtre Réseau.
10. A ce stade, il est possible que l'installation nécessite des fichiers de votre CD-ROM Windows. Si c'est le cas, insérez votre CD-ROM Windows 98 dans le lecteur et sélectionnez le **lecteur de CD-ROM** pour charger les fichiers.
11. Après le chargement des fichiers, le message « System Setting Change » (Changer les paramètres du système) s'affiche, cliquez sur **Yes (Oui)** pour redémarrer votre système. Votre ordinateur chargera à présent vos nouveaux paramètres TCP/IP.

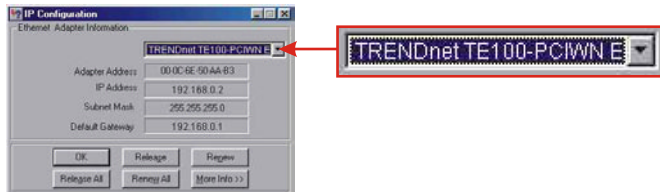


REMARQUE: Si le message n'apparaît pas, vous devez redémarrer votre ordinateur manuellement.

12. Après que votre système soit redémarré, cliquez sur **Start (Démarrer)** et ensuite sur **Run (Exécuter)**. Tapez alors « winipcfg » dans le champ et cliquez ensuite sur **OK**.



13. La fenêtre de configuration IP s'affichera. Choisissez votre adaptateur réseau dans le menu déroulant. (tel par exemple l'adaptateur réseau TRENDnet TE100-PCIWN 10/100Mbps). Les informations relatives à l'adresse IP actuelle de votre ordinateur s'afficheront, reprenant les données suivantes: Adresse IP, masque de sous-réseau et passerelle par défaut.



14. Si votre Adresse IP apparaît comme ci-dessous, vous avez correctement connecté votre ordinateur au routeur :

Adresse IP : 192.168.0.x

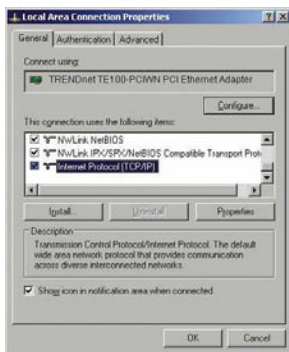
Masque de sous-réseau : 255.255.255.0

Passerelle par défaut : 192.168.0.1

REMARQUE: Si l'information affichée est incorrecte, veuillez redémarrer votre ordinateur et réessayer les étapes mentionnées ci-dessus.

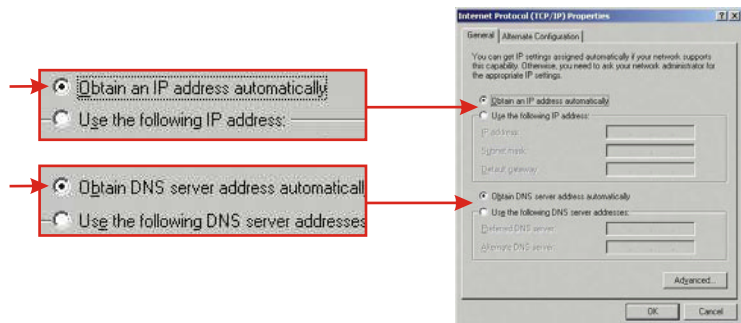
Windows 2000/XP

1. Cliquez sur **Start (Démarrer)**, sur **Settings (Paramètres)** et sur **Control Panel (Panneau de configuration)**.
2. Double-cliquez sur l'icône **Network Connection (Connexions réseau)**.
3. Faites un clic droit sur l'icône **Local Area Connection (Connexions au réseau local)** et cliquez ensuite sur **Propriétés (Propriétés)**. La fenêtre Local Area Connection Properties (Propriétés de Connexion au réseau local) s'affichera.
4. Sous l'onglet General Configuration (Configuration générale), trouvez et sélectionnez TCP/IP et cliquez ensuite sur **Propriétés (Propriétés)**. La fenêtre Internet Protocol (TCP/IP) Properties (Propriétés de Protocole Internet (TCP/IP)) s'affichera.

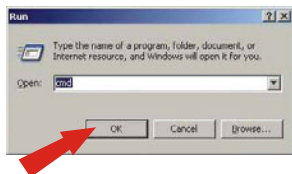


REMARQUE: Si vous disposez d'une connexion avec une adresse IP fixe, inscrivez les adresses IP des parties suivantes avant de pratiquer toute modification.

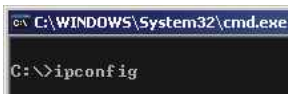
5. Sélectionnez **Obtain an IP address automatically (Obtenir une adresse IP automatiquement)** et **Obtain DNS Server address automatically (Obtenir l'adresse du serveur DNS automatiquement)**.



6. Cliquez sur **OK**.
7. Cliquez sur **Close (Fermer)** dans la fenêtre Local Area Connexion Properties (Propriétés de Connexion au réseau local).
8. Cliquez sur **Start (Démarrer)** et sur **Run (Exécuter)**. Tapez ensuite « cmd » et cliquez sur **OK**.



9. La fenêtre Command Prompt (Invite de commande) s'affichera. Tapez « ipconfig » après l'invite C:\et enfoncez la touche **Enter**.

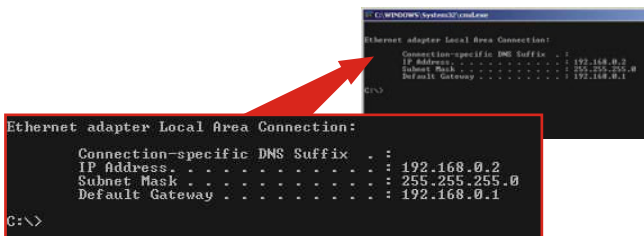


10. Si votre Adresse IP apparaît comme ci-dessous, vous avez correctement connecté votre ordinateur au routeur :

Adresse IP : 192.168.0.x

Masque de sous-réseau : 255.255.255.0

Passerelle par défaut : 192.168.0.1



```
C:\WINDOWS\system32\cmd.exe

Ethernet adapter Local Area Connection:

Connection-specific DNS Suffix . :
IP Address . . . . . : 192.168.0.2
Subnet Mask . . . . . : 255.255.255.0
Default Gateway . . . . . : 192.168.0.1

C:\>

Ethernet adapter Local Area Connection:

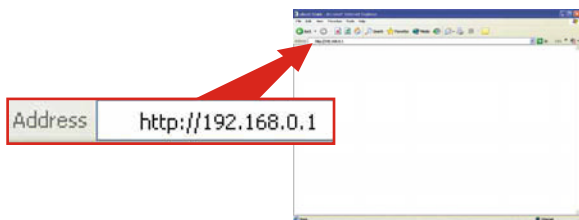
Connection-specific DNS Suffix . :
IP Address . . . . . : 192.168.0.2
Subnet Mask . . . . . : 255.255.255.0
Default Gateway . . . . . : 192.168.0.1

C:\>
```

REMARQUE: Si l'information affichée est incorrecte, veuillez redémarrer votre ordinateur et réessayer les étapes mentionnées ci-dessus.

4. Configuration du routeur modem ADSL

1. Ouvrez votre navigateur Internet. Tapez-y l'adresse **http://192.168.0.1** et appuyez sur la touche **Enter**.



2. L'écran d'identification s'affichera ; tapez-y le nom d'utilisateur « admin » et le mot de passe « password » et cliquez ensuite sur **OK** pour accéder à l'assistant d'installation.



3. Cliquez sur **Setup wizard (Assistant d'installation)**.

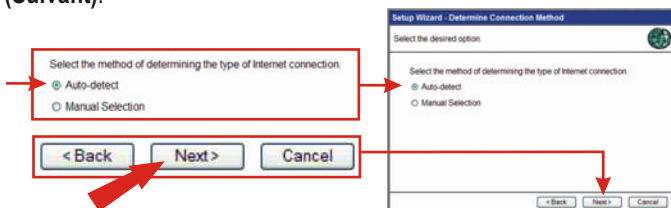


4. Cliquez sur **Next (Suivant)** pour configurer votre routeur sans fil pour l'accès

REMARQUE: Dans l'exemple le type de connexion DSL est « IP dynamique ».

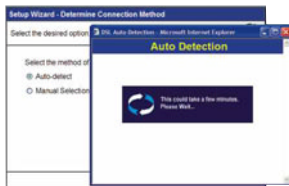


5. Sélectionnez **Auto-detect (Détection automatique)** et cliquez sur **Next (Suivant)**.

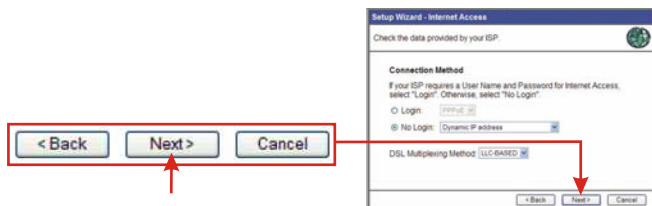


6. Attendez la fin du processus de détection automatique.

Remarque: Si l'Assistant d'installation n'a pu trouver automatiquement le type de connexion Internet, choisissez Manual Selection (Sélection manuelle) et saisissez les informations nécessaires en vous basant sur les données fournies par votre FAI.



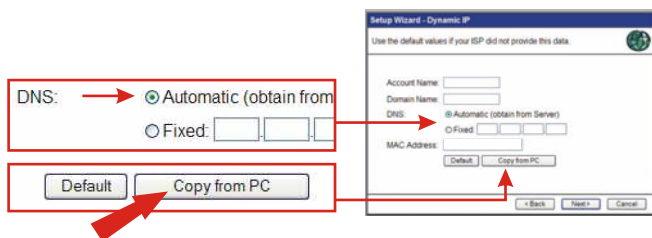
7. Cliquez sur **Next (Suivant)**. Dans cet exemple, le TW100-BRM504 a automatiquement détecté le type de connexion DSL « **Adresse IP dynamique** ».



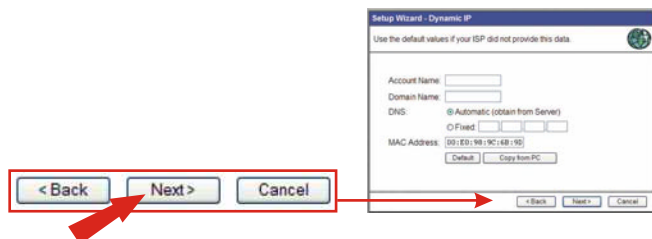
REMARQUE: Pour les autres méthodes de connexion, suivez les instructions sur l'écran après la détection automatique.

8. Sélectionnez **DNS : Automatic (DNS : Automatique)** et cliquez ensuite sur Copy from PC (Copier à partir du PC).

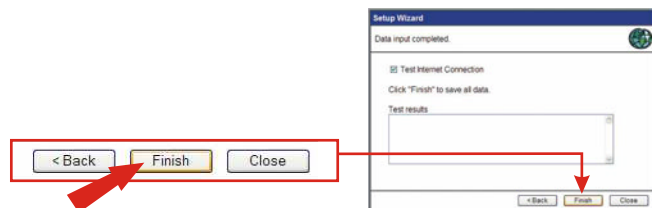
REMARQUE: Ne copiez l'adresse de votre PC dans le champ 'adresse du matériel' (MAC) que si votre FAI a enregistré l'adresse du matériel du PC.



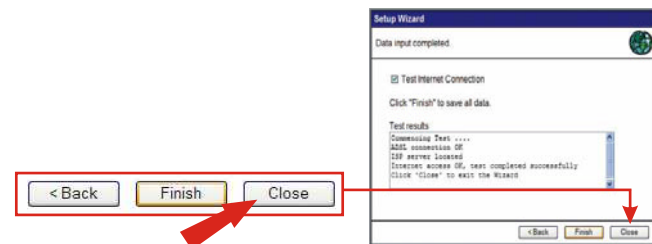
9. Cliquez sur **Next (Suivant)** après avoir obtenu l'adresse MAC.



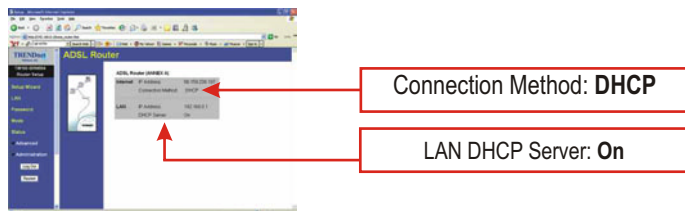
10. Cliquez sur **Finish (Finir)** pour tester la connexion Internet.



11. Cliquez sur **Close (Fermer)** pour achever l'installation du Modem ADSL.



Vérifiez de l'installation du TW100-BRM504. Dans cet exemple la connexion DSL IP dynamique est paramétrée de la façon suivante :



Félicitations ! Vous avez terminé l'installation du Modem routeur TW100-BRM504.

Saisissez <http://www.TRENDNET.com> dans le champ d'adresse de votre navigateur pour vérifier votre connexion à l'Internet. Si le site Internet apparaît, votre routeur est bien configuré. Pour les paramètres avancés, veuillez consulter le Guide de l'utilisateur du TW100-BRM504 sur CD.

6. Troubleshooting

Q1: The Router will not turn on. No LEDs light up

A1: The power adapter might not be connected. Please connect the power adapter to the power outlet and check the LEDs again. Please note that using the wrong power adapter might physically damage the unit.

Q2: I am not sure what type of Internet broadband connection I have for my DSL connection. How do I find out?

A2: You can contact your Internet Service Provider (ISP)'s Customer Service or Technical Support Department for the correct information.

Q3: I specified the IP address 192.168.0.1 in my Web browser, but an error message says "The page cannot be displayed". How can I get into the TW100-BRM504 web configuration page?

A3: Please check your hardware and TCP/IP settings again by following the instructions in sections 1-3, make sure the Power, WAN, and on the LAN LEDs are on. Then try to access the configuration page using your Web Browser again.

Q4: I followed the instructions in section (4. Configure the ADSL Modem Router) and my test results show that my Internet access is OK. However, I still cannot go to the Internet. What do I do?

A4: Please go back to step 1 in section (4. Configure the ADSL Modem Router). Follow the instructions until you reach step 7. Change the "DSL Multiplexing Method" to another method. For example, if your previous set up was "VC Based", change the DSL Multiplexing Method to "LLC Based". If your previous set up was "LLC Based", change the DSL Multiplexing Method to "VC Based". After making your selection, continue following the instructions from step 7 to step 11.

For help with the router's advanced features refer to the User's Guide on the CD-ROM. If you still encounter problems setting up the router, we can help. Please have your Internet account information ready (ISP, Account Type) and contact us using the information indicated below.

Certifications

This equipment has been tested and found to comply with FCC and CE Rules. Operation is subject to the following two conditions:

- (1) This device may not cause harmful interference.
- (2) This device must accept any interference received.
Including interference that may cause undesired operation.



NOTE: THE MANUFACTURER IS NOT RESPONSIBLE FOR ANY RADIO OR TV INTERFERENCE CAUSED BY UNAUTHORIZED MODIFICATIONS TO THIS EQUIPMENT. SUCH MODIFICATIONS COULD VOID THE USER'S AUTHORITY TO OPERATE THE EQUIPMENT.



What's Next in Networking

Product Warranty Registration

Please take a moment to register your product online.
Go to TRENDware's website at <http://www.TRENDNET.com>

TRENDnet Technical Support

US/Canada Support Center

Contact

Telephone: 1(310) 626-6252
Fax: 1(310) 626-6267
Email: support@trendnet.com

Tech Support Hours

7:30am - 6:00pm Pacific Standard Time
Monday - Friday

European Support Center

Contact**Telephone**

Deutsch : +49 (0) 6331 / 268-460
Français : +49 (0) 6331 / 268-461
Español : +49 (0) 6331 / 268-462
English : +49 (0) 6331 / 268-463
Italiano : +49 (0) 6331 / 268-464
Dutch : +49 (0) 6331 / 268-465

Fax: +49 (0) 6331 / 268-466

Tech Support Hours

8:00am - 6:00pm Middle European Time
Monday - Friday

TRENDware International, Inc.
3135 Kashiwa Street. Torrance, CA 90505
<http://www.TRENDNET.com>