



Lühike paigaldusjuhend



TVP-SP2

Eesti	1
1. Enne alustamist	1
2. Kuidas paigaldada	2
3. USB kõlar telefoni kasutamine koos Skype™ga	4
Tõrkeotsing	6

1. Enne alustamist



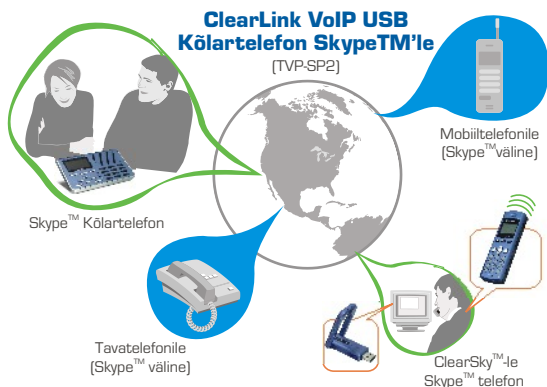
Pakendi sisu

- TVP-SP2
- Lühike paigaldusjuhend
- CD-ROM
- USB kaabel (A tüübist B tüüpi pistikutega)

Minimaalsed Nõuded süsteemile

- CD-ROM lugeja
- Skype™ konto
- Arvuti vaba USB 1.1 või 2.0 pordiga
- Protsessor: 400 MHz või parem
- Mälu: 128 MB või rohkem
- Kõvakettal ruumi: 15MB või rohkem
- Windows XP/2000

Märkus: Skype™ peab olema paigaldatud ja töötama enne paigaldus protsessi

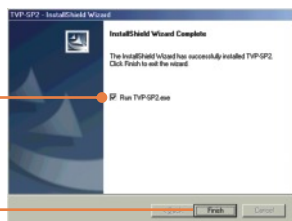


2. Kuidas paigaldada

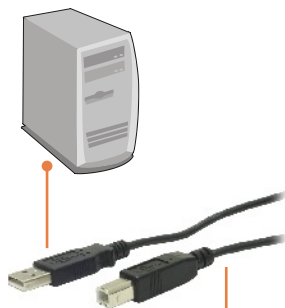
1. Sisesta utiliit CD-ROM oma CD-ROM lugejasse. Siis kliki **Install Utility**.



2. Jälgi **InstallShield Wizard** instruksioone. Märgista **Run TVPSP2.exe** ja siis kliki **Finish**.



3. Ühenda USB kaabli A tüüpi isane pistik oma arvuti vabasse USB porti.

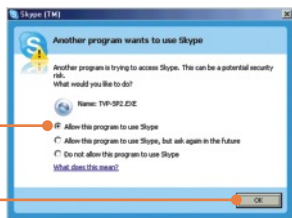


4. Ühenda USB kaabli B tüüpi pistik TVP-SP2 seadmega.



5. Windows automaatselt avastab ja paigaldab vajalikud draiverid.

6. Vali **“Allow this program to use Skype™”** (Luba antud programmi kasutada Skypel) ja kliki **OK**.



3. USB kõlaritelefoni kasutamine Skype™ -ga

1. Ava Skype™ tarkvara ja sisene Skype™ kasutaja kontoga.

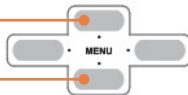


2. Kontrolli, et TVP-SP2 LEDi ekraanil oleks kirje - USB Phone

USB Phone

Helistamine Skype™ kasutajale

3. Vajuta TVP-SP2 navigeerimisnuppe üles või alla, et valida välja soovitud kontakt



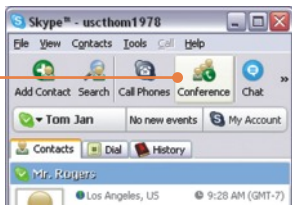
4. Vajuta rohelist telefoni nuppu TVP-SP2 sõrmistikul, et alustada helistamist.



Konverentskõne loomine

Märkus: Konverents kõneks saab kokku ühendada maksimaalselt kuni 5 kasutajat (koos ühendajaga)

5. Kliki **Conference (Konverents)** ikooni.



6. Vali soovitud osalejad ja siis kliki **Next**.



7. Kliki **Start** konverents kõne alustamiseks.


8. Vajuta punast telefoni nuppu TV-SP2 klahvistikul konverentsi kõne lõpetamiseks.

Rohkem informatsiooni, mis puudutab TVP-SP2'te funktsioonide kohta, palun lugeda kasutusjuhendist CD-ROM'ilt (inglise keelne) või TRENDneti kodulehelt www.trendnet.com


Küsimus 1: Mu arvuti ei avastanud TVP-SP2. Mis ma peaksin tegema?

Vastus 1: Kõigepealt ole kindel, et su arvuti vastab miinimum nõuetele, mis on kirjeldatud lühikese juhendi 1 osas. Järgmisena veendu, et USB kaabel on korras ja füüsiliselt korrektselt ühendatud nagu on kirjeldatud juhendi 2 osas. Kolmandaks, proovi paigaldada TVP-SP2 teise USB porti sinu arvutis.


Küsimus 2: Ma ei saa teha kõnet. Mis ma peaksin tegema?

Vastus 2: Esiteks veendu kas sul on olemas Interneti ühendus. Järgmisena kontrolli, kas sa oled sisse logitud Skype™-i. Kolmandaks veendu, et TVP-SP2 tarkvara ikoon  on kuvatud süsteemisalves. Kui sa ei näe seda ikooni, mine Start > Program Files > TRENDnet > TVP-SP2. Neljandaks ole kindel et järgid täpselt neid juhendeid mida kirjeldatakse lühikeses kasutusjuhendis 3 osas.

Küsimus 3: Kõlari/mikrofoni funktsioon ei tööta. Mida ma peaksin tegema?

Vastus 3: Esiteks, veendu kas sinu TVP-SP2 tarkvara sai paigaldatud täpselt nii, nagu kirjeldatakse 2. osas. Teiseks, tee parem klikk TVP-SP2 tarkvara ikoonil  süsteemisalves ja vali Audio Device Settings. Veendu et kõlar ja mikrofoni on pandud USB Audio Device. Kolmandaks, tee parem klikk TVP-SP2 tarkvara ikoonil ja vali Volume Control. Veendu, et heli on häälestatud parajaks mikrofoni ja kõlarile. Neljandaks, kui sa näed mikrofoni nuppu LCD ekraanil, vajuta mikrofoni nuppu TVP-SP2 sörmistikul.

Küsimus 4: Kuidas ma saan tagasi oma arvuti originaal audio seaded?

Vastus 4: Tee parem klikk TVP-SP2 tarkvara ikoonil  süsteemisalves ja vali Audio Device Settings. Vali soovitud Windows Default Audio Device kõlarile ja mikrofonile. Siis kliki OK.

Kui teil on veel probleeme või küsimusi TVP-SP2 kohta, palun lugege kasutusjuhendit Utiliidi ja Draiveri CD-ROMilt või võtke ühendust TRENDneti tehnilise toe osakonnaga.

Sertifikaat

Antud seadet on testitud ja täheldatud ühilduvust FCC ja CE reeglitega.

Operatsioonil subjektiga on järgitud kahte tingimust.

- (1) Antud seade ei põhjusta kahjulike häireid.
- (2) Seade peab aktsepteerima kõiki häireid. Kaasaarvatud häireid, mis võivad põhjustada ebasoovitud operatsioone



Elektri- ja elektroonikatoodete jäätmeid ei tohi ära visata koos olmejäätkeidega. Abivahendite olemasolu korral palume ümber töötlemiseks sorteerida. Küsi nõu jäätmete ümber töötlemise kohta oma kohalikult jaemüüjalt.



MÄRKUS: TOOTJA EI VASTUTA SEADME VOLITAMATA MUUNDAMISE (MUUTMISE) TAGAJÄRJEL TEKKINUD RAADIO VÕI TV HÄIRETE EEST. SELLISED MUUDATUSED VÕIVAD PÕJUSTADA KASUTAJA SEADME KASUTUSÕIGUSE ANNULEERIMISE.



TRENDnet[®]

TRENDnet Technical Support

US • Canada

Toll Free Telephone: 1(866) 845-3673

24/7 Tech Support



Europe (Germany • France • Italy • Spain • Switzerland • UK)

Toll Free Telephone: +00800 60 76 76 67

English/Espanol - 24/7

Francais/Deutsch - 11am-8pm, Monday - Friday MET

Worldwide

Telephone: +(31) (0) 20 504 05 35

English/Espanol - 24/7

Francais/Deutsch - 11am-8pm, Monday - Friday MET

Product Warranty Registration

Please take a moment to register your product online.

Go to TRENDnet's website at <http://www.trendnet.com>

TRENDnet[®]

20675 Manhattan Place

Torrance, CA 90501

USA