

TRENDnet[®]



- **NVR PoE de 1080p HD y 4 canales**

TV-NVR104

- **Guía de instalación rápida (1)**

1. Antes de comenzar

Contenidos del paquete

- TV-NVR104 (la unidad disco duro se vende por separado)
- 1 cable de red de 1.80 m / 6 pies
- Ratón (mouse) óptico
- CD-ROM (guía del usuario)
- Guía de instalación rápida
- Adaptador de alimentación eléctrica (48V DC, 1A)

Requisitos mínimos del sistema

- Pantalla con conexión VGA o HDMI
- Unidad de disco duro SATA I/II o SSD de hasta 4 TB
- Cámara de red
- Destornillador Phillips
- Computadora con unidad de CD-ROM y puerto de red cableado (para configuración manual)

Hardware Compatible:

Unidad de disco duro compatible

La mayoría de las cámaras TRENDnet y ONVIF son compatible con el TV-NVR104.

TV-IP310PI	Cámara de red de 3MP Full HD para día/noche
TV-IP311PI	Cámara de red de 3MP Full HD para día/noche
TV-IP312PI	Cámara de red IR PoE para exteriores de 3 MP Full HD a 1080p
TV-IP320PI	Cámara de red IR PoE para exteriores de 1.3 MP HD
TV-IP320PI2K	Paquete de dos cámaras de red IR PoE para exteriores de 1.3 MP HD
TV-IP321PI	Cámara de red IR PoE con domo para exteriores de 1.3 MP HD
TV-IP322WI	Cámara de red IR WiFi para exteriores, de 1.3 MP HD
TV-IP342PI	Cámara de red PoE para exteriores full HD 1080p para día/noche y con domo de 2 MP
TV-IP343PI	Cámara para exteriores, PoE y de alta definición a 2 MP para día/noche
TV-IP430PI	Cámara de red PoE+ para exteriores con mini speed dome de 2 MP full HD 1080p e infrarrojos
TV-IP450P	Cámara de red speed dome PoE+ para exteriores, de 1,3 MP HD
TV-IP450PI	Cámara de red speed dome PoE para exteriores, de 1.3 MP HD e infrarrojos
TV-IP662PI	Cámara de red megapixel HD PoE PTZ para día/noche

Nota: Visite <http://www.trendnet.com/info/TV-NVR104> para ver la lista de compatibilidad de cámaras más reciente.

Unidad de disco duro compatible

La **TV-NVR104** es compatible con las unidades de 3.5" SATA I o SATA II. Para garantizar una grabación ininterrumpida a 24/7, se recomienda que seleccione una unidad para aplicaciones de video o vigilancia.

Aplicación móvil

Para ver de manera remota video en directo desde su dispositivo móvil, vaya a la app store para buscar e instalar **TRENDnet IPView**. También puede escanear el código QR de abajo para descargar e instalar la app IPView gratuita de TRENDnet.



Apple



Android

1.1 Configuración de la cámara

Para cámaras IP de conectar y listo, no se requiere configuración. Vaya a la sección 2, Instalación de unidad de disco duro

Cámaras IP de conectar y listo

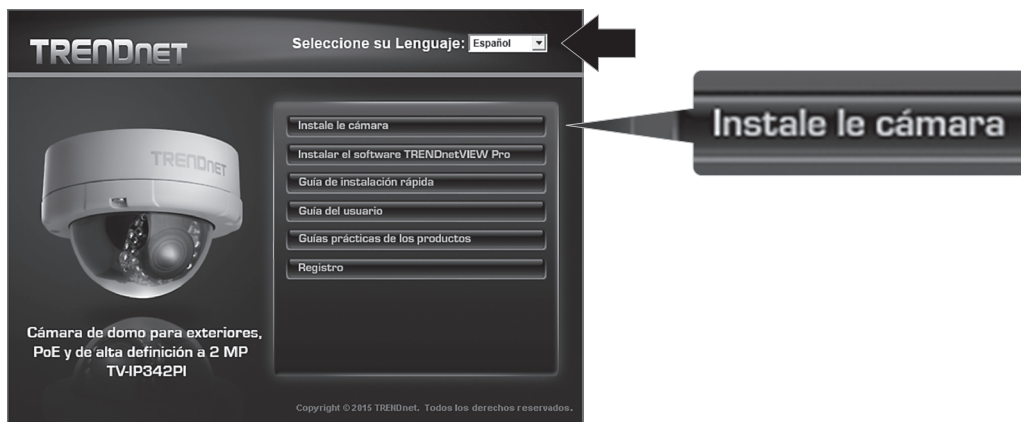
Modelo	Descripción
TV-IP310PI	Cámara de red de 3MP Full HD para día/noche
TV-IP311PI	Cámara de red de 3MP Full HD para día/noche
TV-IP312PI	Cámara de red IR PoE para exteriores de 3 MP Full HD a 1080p
TV-IP320PI	Cámara de red IR PoE para exteriores de 1.3 MP HD
TV-IP320PI2K	Paquete de dos cámaras de red IR PoE para exteriores de 1.3 MP HD
TV-IP321PI	Cámara de red IR PoE con domo para exteriores de 1.3 MP HD
TV-IP322WI	Cámara de red IR WiFi para exteriores, de 1.3 MP HD
TV-IP430PI	Cámara de red PoE+ para exteriores con mini speed dome de 2 MP full HD 1080p e infrarrojos
TV-IP450P	Cámara de red speed dome PoE+ para exteriores, de 1,3 MP HD
TV-IP450PI	Cámara de red speed dome PoE para exteriores, de 1.3 MP HD e infrarrojos

1.2 Cámaras que requieren de configuración manual

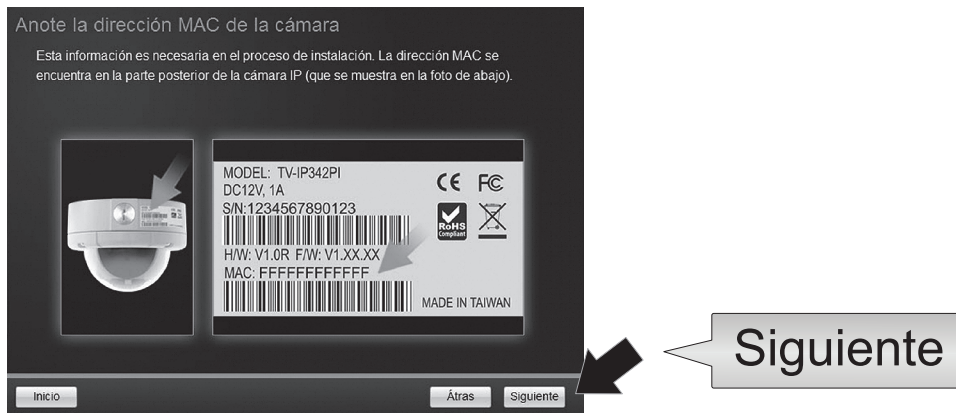
Para la configuración manual, siga los pasos que se describen a continuación. Recomendamos que configure su cámara utilizando el CD-ROM incluido con su cámara. Si no puede hacerlo, salte hasta la sección Configuración manual para múltiples cámaras IP (sin CD-ROM) más abajo.

Modelo	Descripción
TV-IP342PI	Cámara de red PoE para exteriores full HD 1080p para día/noche y con domo de 2 MP
TV-IP343PI	Cámara para exteriores, PoE y de alta definición a 2 MP para día/noche
TV-IP662PI	Cámara de red megapixel HD PoE PTZ para día/noche

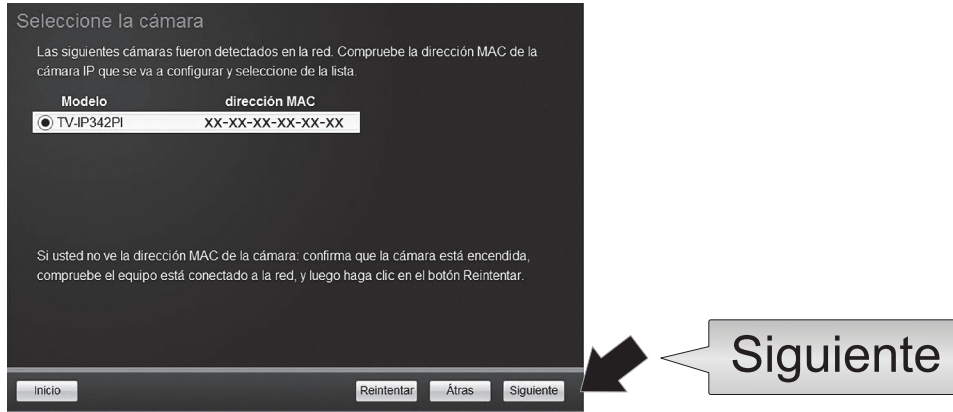
1. Para la instalación manual, configure la dirección IP de su computadora a una dirección estática. Utilice la dirección IP 192.168.10.10/255.255.255.0 y deje la pasarela por defecto y la configuración DNS en blanco.
2. Conecte un cable de red de su computadora a un puerto LAN de su **TV-NVR104**.
3. Conecte el adaptador de corriente a la **TV-NVR104** y enchufe el adaptador en una toma eléctrica.
4. Conecte su cámara a la TV-NVR104 y espere 30 segundos hasta que se encienda la cámara.
5. Introduzca el CD-ROM incluido con su cámara en su computadora.
6. Seleccione su idioma desde el menú desplegable.
7. Seleccione **Install Camera** [Instalar cámara].



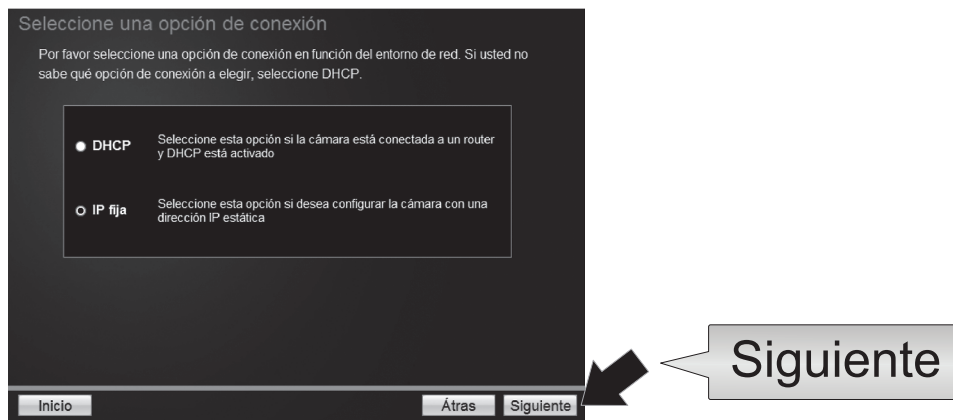
8. Anote la dirección MAC de la cámara de la etiqueta blanca de la cámara y haga clic en **Next** (Siguiente).



9. Seleccione su cámara de la lista y después haga clic en **Next** (Siguiete).

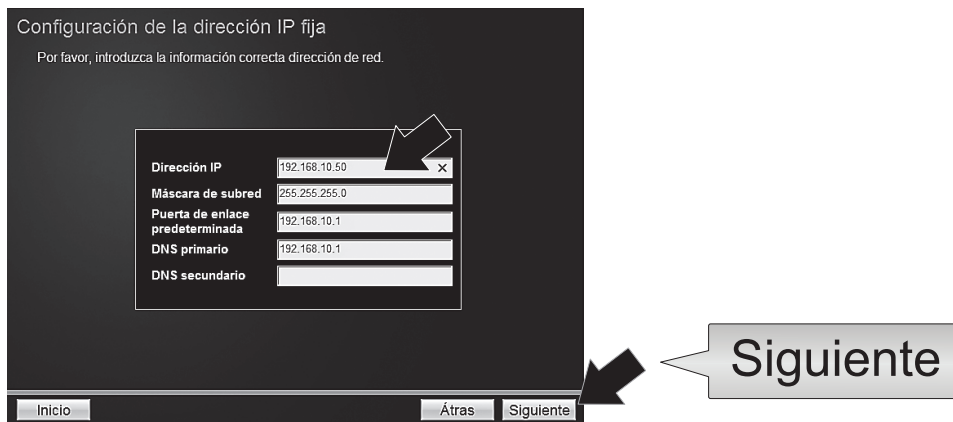


10. Seleccione la Fixed IP (Dirección IP fija) y luego pulse **Next** (Siguiete).



11. Indique la dirección IP de la cámara. El intervalo de IP por defecto de la unidad NVR es: 192.168.10.XX
Recomendamos que asigne valores IP que coincidan con el intervalo por defecto de la **TV-NVR104** (192.168.10.1 – 192.168.10.254).
Excepto la IP por defecto de la TV-NVR104 (192.168.10.60).

Ejemplo: Cámara 1: 192.168.10.50
Cámara 2: 192.168.10.51
Cámara 3: 192.168.10.52



12. Haga clic en **Next** (Siguiete).

13. Introduzca la contraseña de Admin. La contraseña por defecto es **admin**. Si es la primera vez que se conecta, deberá cambiar la contraseña de la cámara. La nueva contraseña debe contener entre 8 y 32 caracteres (alfanuméricos: a-z, A-Z, 0-9, !, @, #, \$). Confirme la nueva contraseña y haga clic en **Next** (Siguiente).

Cambiar contraseña

Debe cambiar la contraseña predeterminada de la cámara.
Introduzca la contraseña predeterminada: admin
Introduzca su contraseña de nuevo: debe tener entre 8 y 32 caracteres
(Alfanuméricos: a-z, A-Z, 0-9, Especiales: !, @, #, \$, %)

ID de administrador: admin

contraseña:

Cambiar contraseña

Nueva contraseña:

Confirmar nueva contraseña:

Inicio Atras Siguiente

Siguiente

14. La configuración de la cámara ha finalizado. Haga clic en **Next** (siguiente).
15. Su cámara ya está lista para la instalación manual con la **TV-NVR104**. Haga clic en **Finish** (Terminar) para cerrar el programa.

Configuración manual de la cámara sin CD-ROM (Asistente de instalación)

1. Configure la dirección IP de su computadora a una dirección estática. Utilice la dirección IP 192.168.10.10/255.255.255.0 y deje la pasarela por defecto y la configuración DNS en blanco.
2. Conecte un cable de red de su computadora a un puerto LAN de su **TV-NVR104**.
3. Conecte el adaptador de corriente a la **TV-NVR104** y enchufe el adaptador en una toma eléctrica.
4. Conecte su primera cámara (una por una) a la **TV-NVR104** y espere 30 segundos hasta que se inicie la cámara.
5. Abra un navegador web y escriba o 192.168.10.30 en la barra de direcciones. Esta es la dirección IP por defecto de la cámara.
6. Conéctese a su cámara. Si su cámara es nueva, o si se ha reiniciado su configuración, las credenciales de conexión por defecto son:

Nombre de usuario: admin

Contraseña: admin

7. Cambie la dirección IP de la cámara para que no se utilice la dirección por defecto (192.168.10.30).
8. Desconecte la cámara y repita los pasos del 1 al 3 para cada cámara que se vaya a utilizar. Se recomienda que las direcciones IP asignadas a cada cámara sigan un orden secuencial, aunque no es obligatorio.

Ejemplo: Cámara 1: 192.168.10.50

Cámara 2: 192.168.10.51

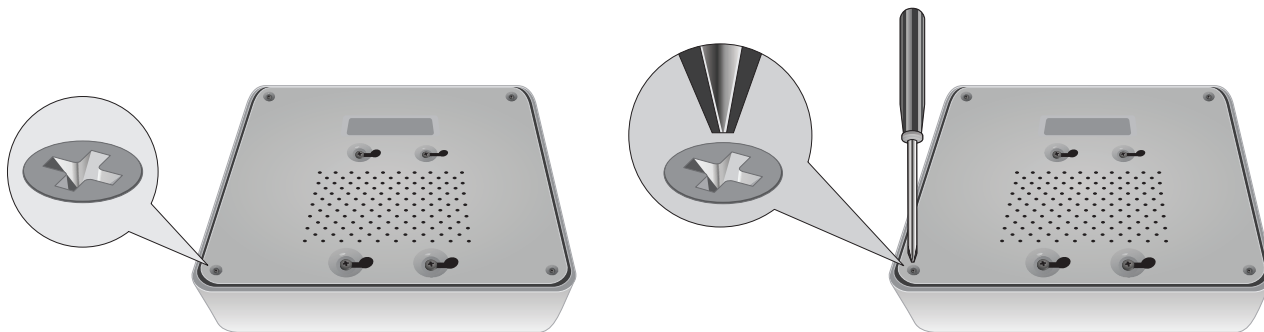
Cámara 3: 192.168.10.52

2. Instalación de la unidad de disco duro (se vende por separado)

Nota:

- La electricidad estática puede dañar la **TV-NVR104**. Antes de manipular la unidad, descargue toda electricidad estática tocando un objeto de metal, o utilice un brazaete antiestático.
- La **TV-NVR104** es compatible con las unidades de 3.5" SATA I y II de hasta 4TB.

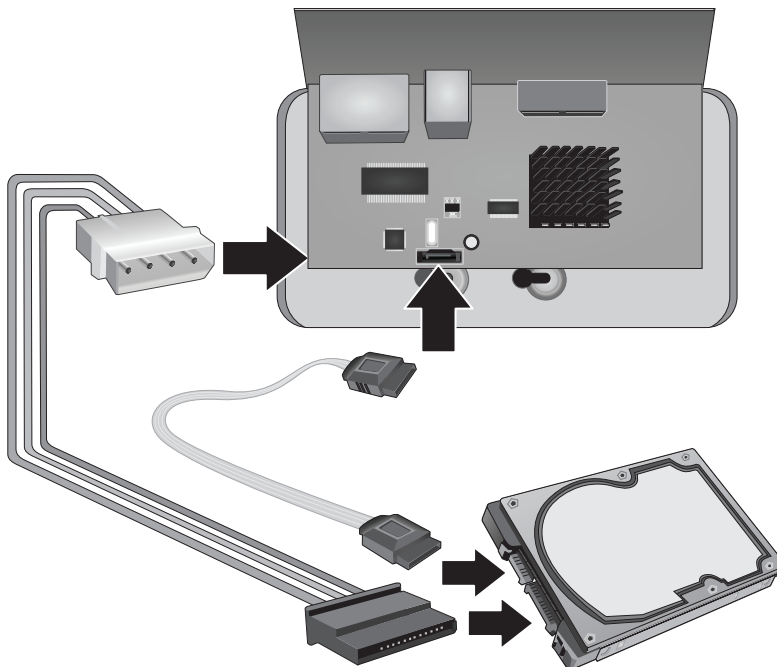
1. Retire los cuatro tornillos de sujeción del panel inferior de la **TV-NVR104**.



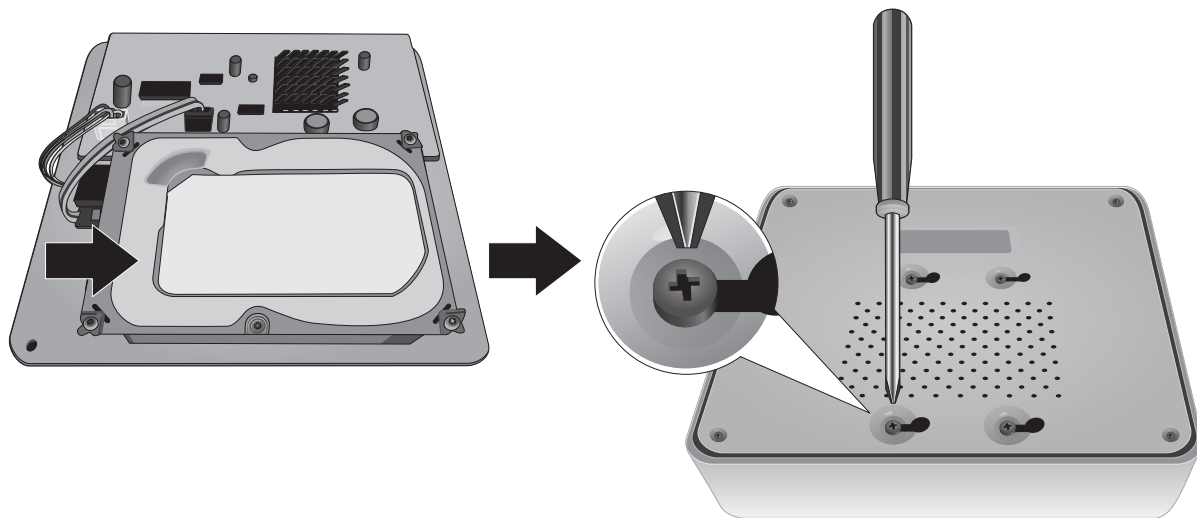
2. La cubierta superior tiene ranuras verticales. Desde la parte trasera de la unidad, deslice suavemente la cubierta para separarla del panel inferior.



3. Conecte el cable SATA a la unidad de disco duro (se vende por separado) y a la placa de control. Los conectores SATA están codificados para impedir una instalación inadecuada.



4. Monte la unidad de disco duro en la unidad **TV-NVR104** utilizando los tornillos de montaje incluidos con su unidad de disco duro.

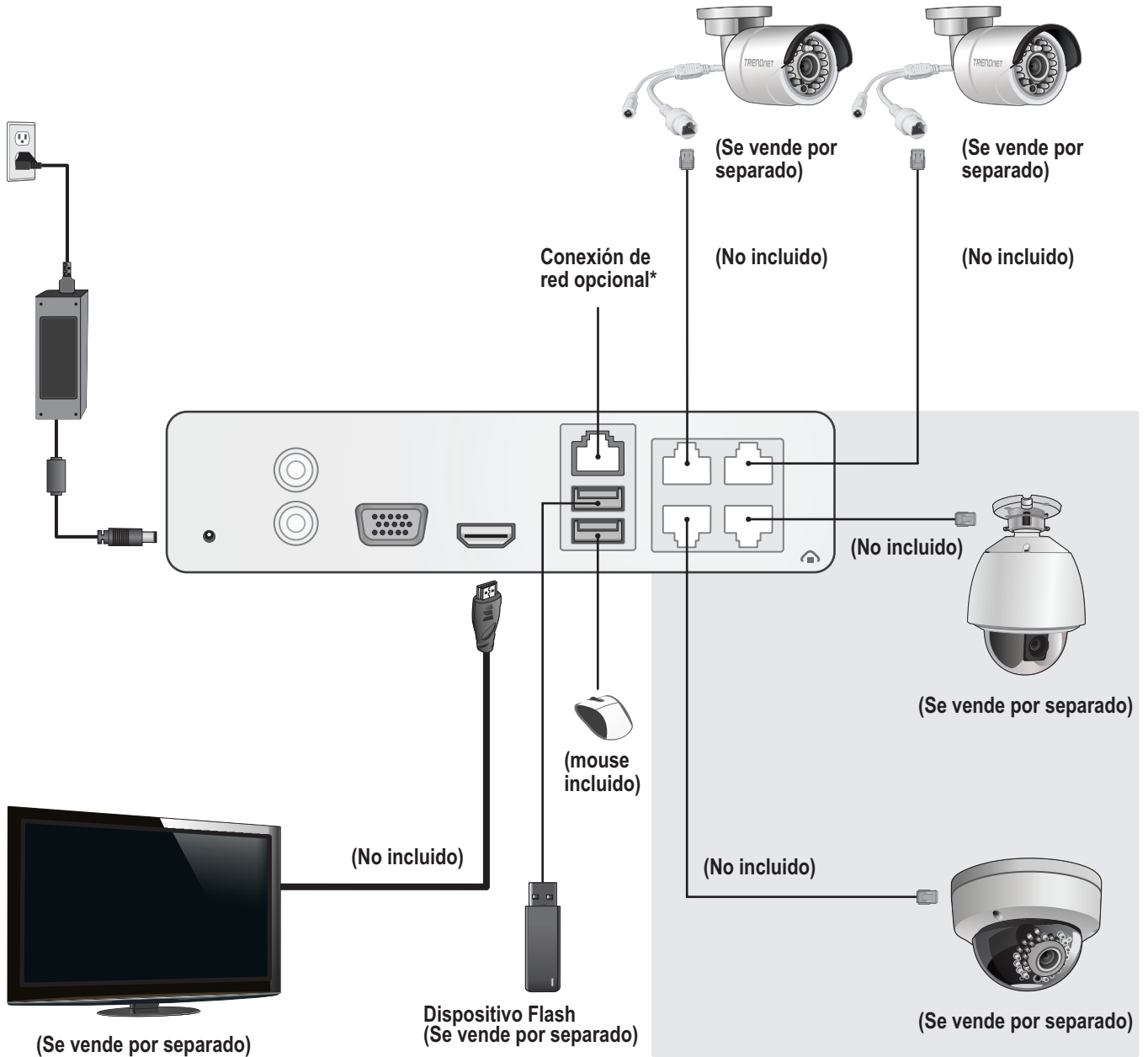


5. Acople de nuevo la cubierta superior a la unidad. Asegúrese de que el panel inferior se alinee con las ranuras de la cubierta.



3. Instalación del sistema

Nota: Los siguientes pasos de instalación permiten establecer una configuración independiente SIN conexión por cable a una red. Si desea configurar la NVR con una conexión de red cableada (para acceder remotamente a la NVR), consulte los pasos de configuración correspondientes en la Guía del usuario (no siga con esta sección).



ENGLISH

FRANÇAIS

DEUTSCH

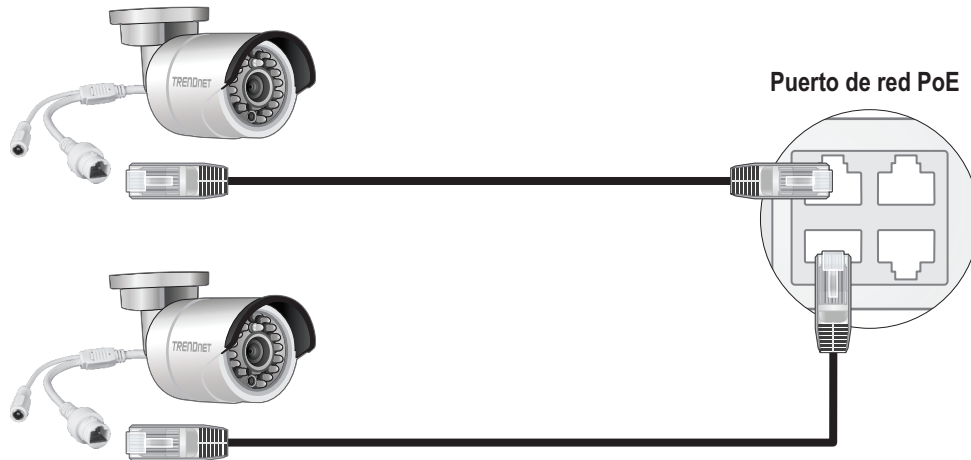
ESPAÑOL

РУССКИЙ

3.1 Instalación de la cámara (Se vende por separado)

1. Conecte la cámara IP al puerto de red PoE de la **TV-NVR104**. La **TV-NVR104** permite el uso de cámaras no PoE , pero la cámara requerirá una fuente de alimentación externa.
2. Si está utilizando el modelo de cámara **TV-IP450P** o **TV-IP450PI**, será necesario el inyector PoE que se incluyó en el paquete junto con la cámara. El modelo de cámara TV-IP430PI requiere un inyector PoE+ (se vende por separado). En el caso del resto de modelos, no se requieren más pasos; siga con la configuración de la cámara.

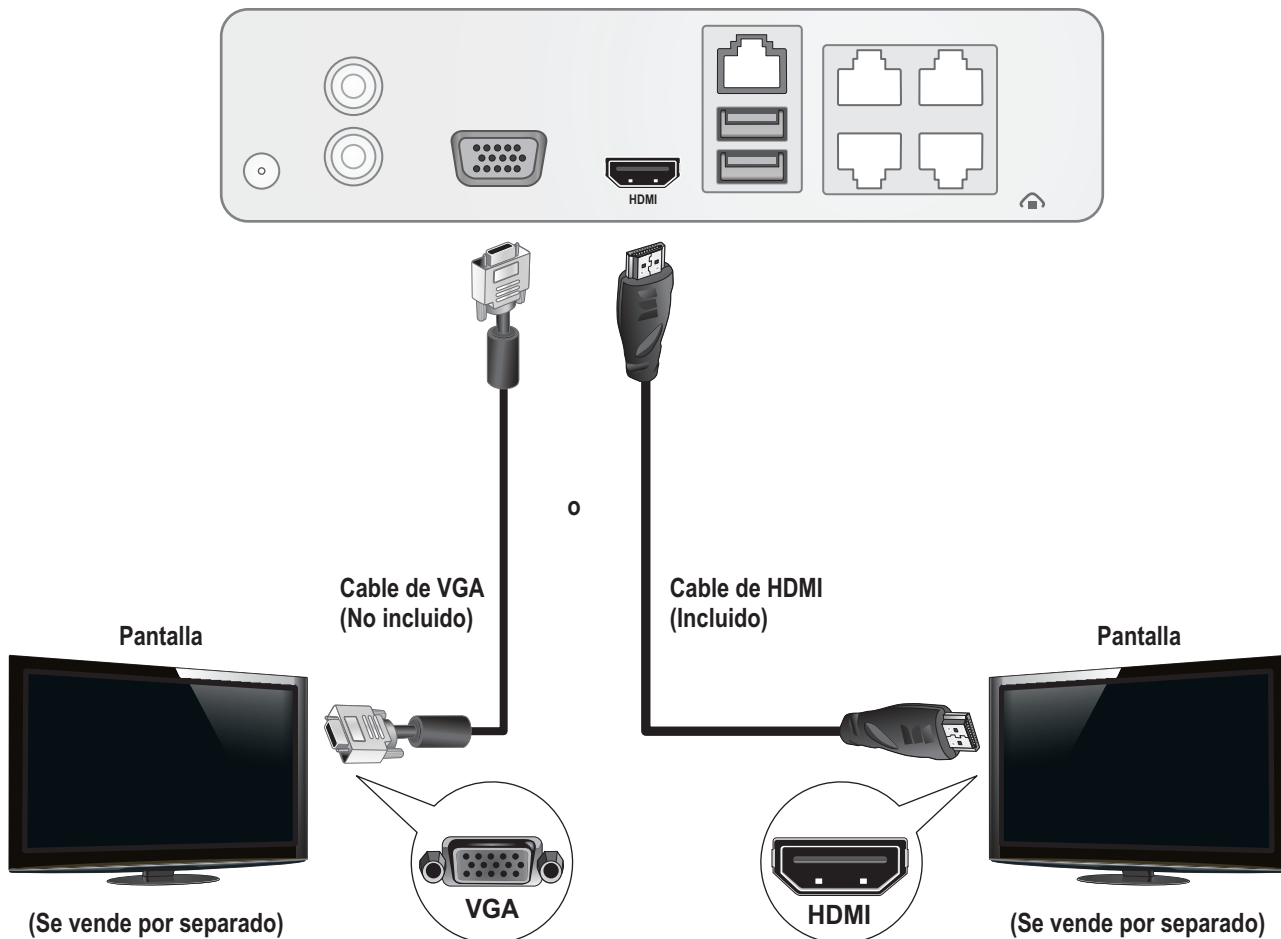
Cámaras PoE



(Se vende por separado)

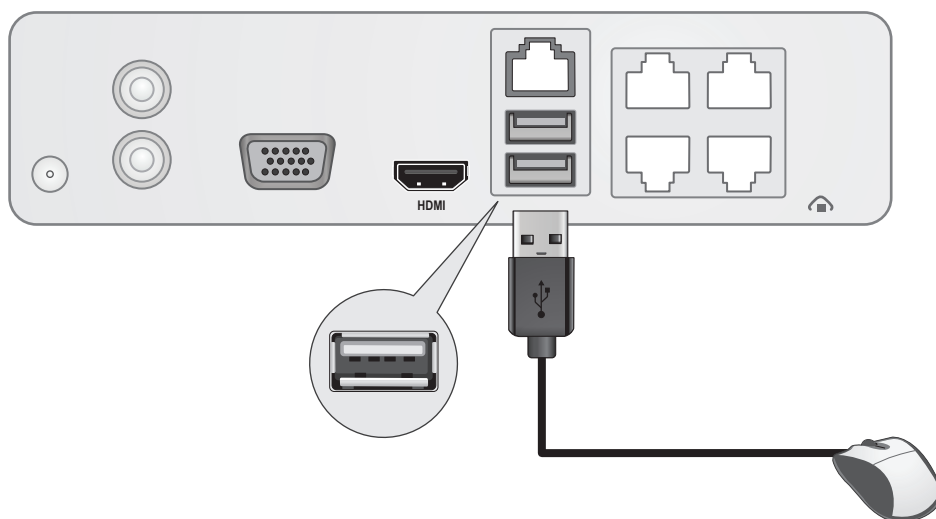
3.2 Conexión con el monitor

Utilizando un cable HDMI o VGA cable, conecte la **TV-NVR104** a su monitor.



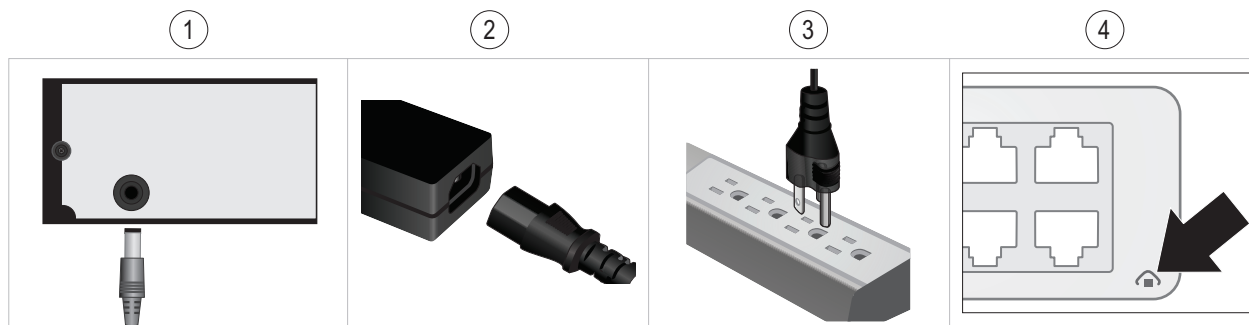
3.3 Conexión del ratón (mouse)

Conecte el ratón o mouse óptico a la **TV-NVR104**.



3.4 Conexión a la corriente

1. Conecte el adaptador de alimentación al puerto de alimentación de la **TV-NVR104**.
2. Conecte el cable de alimentación al adaptador de alimentación.
3. Conecte el cable de alimentación a una toma de corriente.
4. (Opcional) Conecte la toma de tierra a un cable de tierra.



4. Instrucciones sobre el teclado

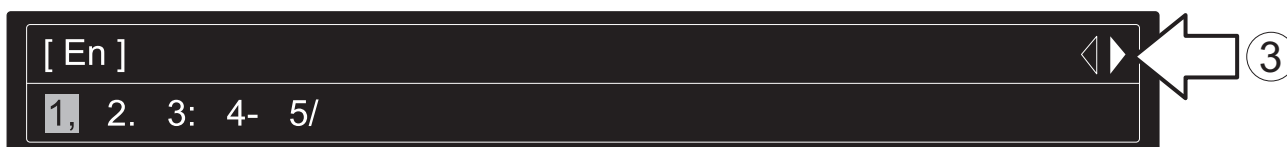
1. Haga clic aquí **En** para cambiar el estilo de teclado.



Lista de estilos de teclado:

En	Texto en minúsculas
A	Texto en mayúsculas
123	Teclado numérico
.,	Caracteres especiales

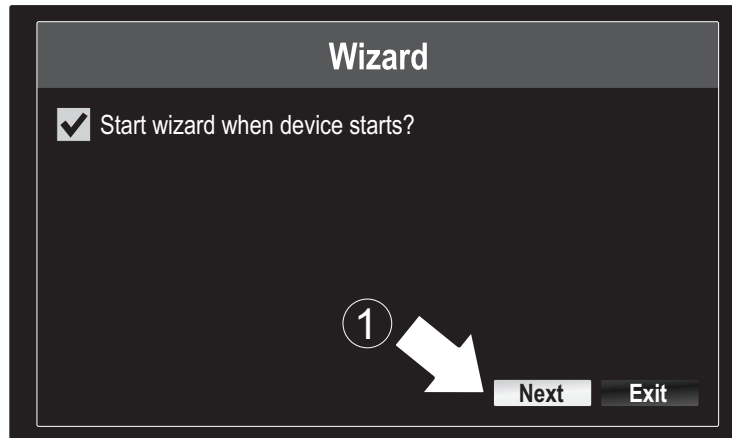
2. Haga clic en **.,** para introducir caracteres especiales.
3. Haga clic en **◀** o **▶** para seleccionar símbolos diferentes.



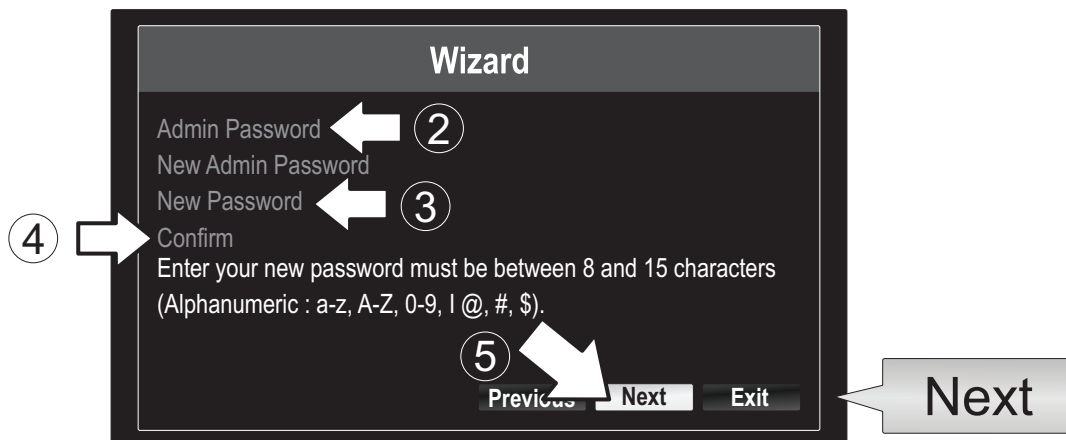
4. Haga clic **a** o **A** para pasar de mayúsculas a minúsculas.

5. Configuración del sistema

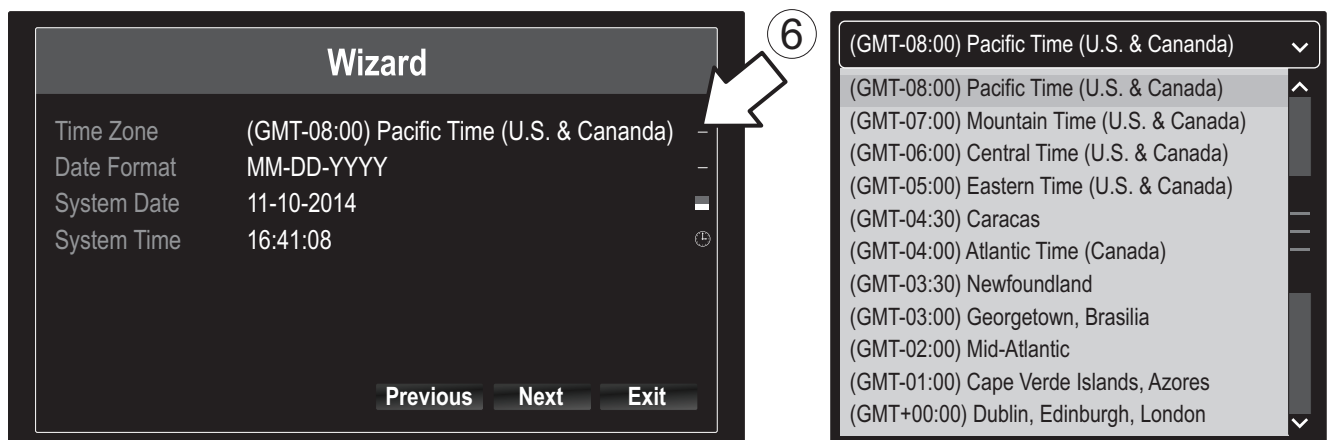
1. El asistente de instalación se iniciará una vez que la **TV-NVR104** esté encendida. Haga clic en **Next** (siguiente).



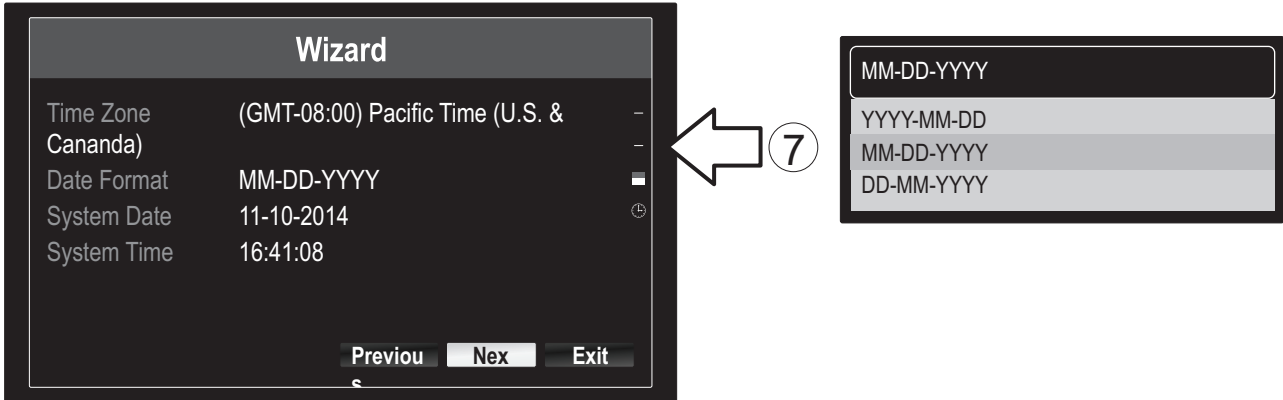
2. Introduzca la contraseña por defecto del administrador: **admin**.
3. Introduzca una nueva contraseña de administrador.
4. Indique de nuevo la contraseña en el campo **Confirmar**.
5. Haga clic en **Next** (siguiente).



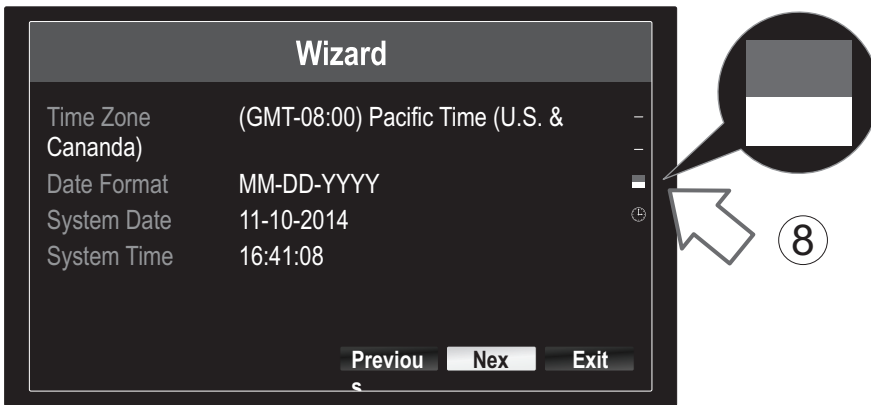
6. Haga clic en la lista de selección que aparece a la derecha de **Time Zone** (zona horaria) y seleccione su zona horaria.



7. Haga clic en la lista de selección que aparece a la derecha de **Date format** (formato de fecha) y seleccione un formato.



8. Haga clic en la lista de selección que aparece a la derecha de **System Date** (fecha del sistema).



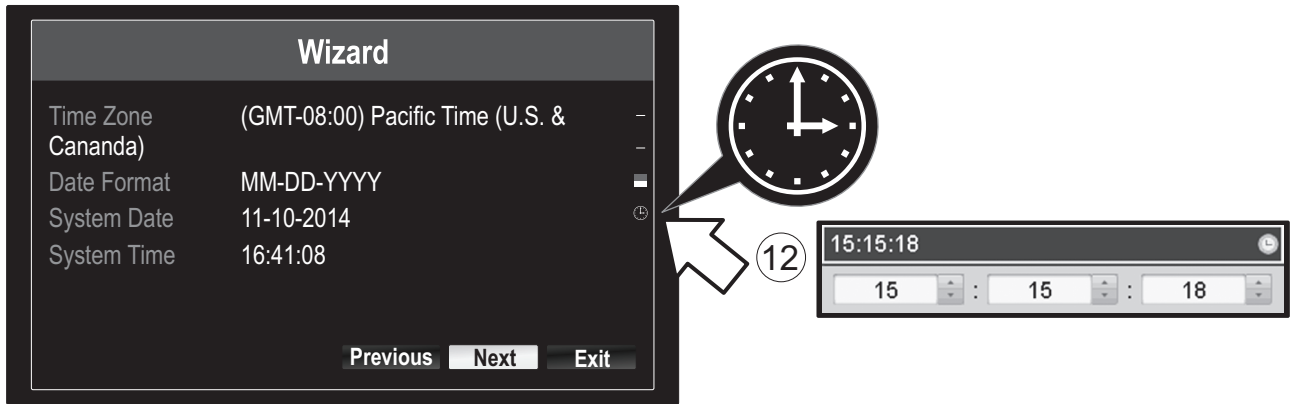
9. Seleccione el mes haciendo clic en la flecha izquierda o derecha.



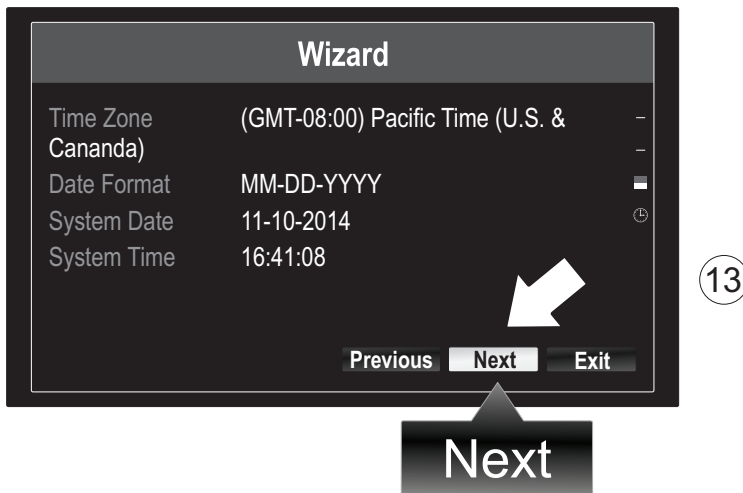
10. Seleccione el día haciendo clic en la fecha.

11. Seleccione el año haciendo clic en la flecha izquierda o derecha.

12. Haga clic en la lista de selección que aparece a la derecha de **System Time** (hora del sistema) e indique la hora empleando el formato de 24 horas.

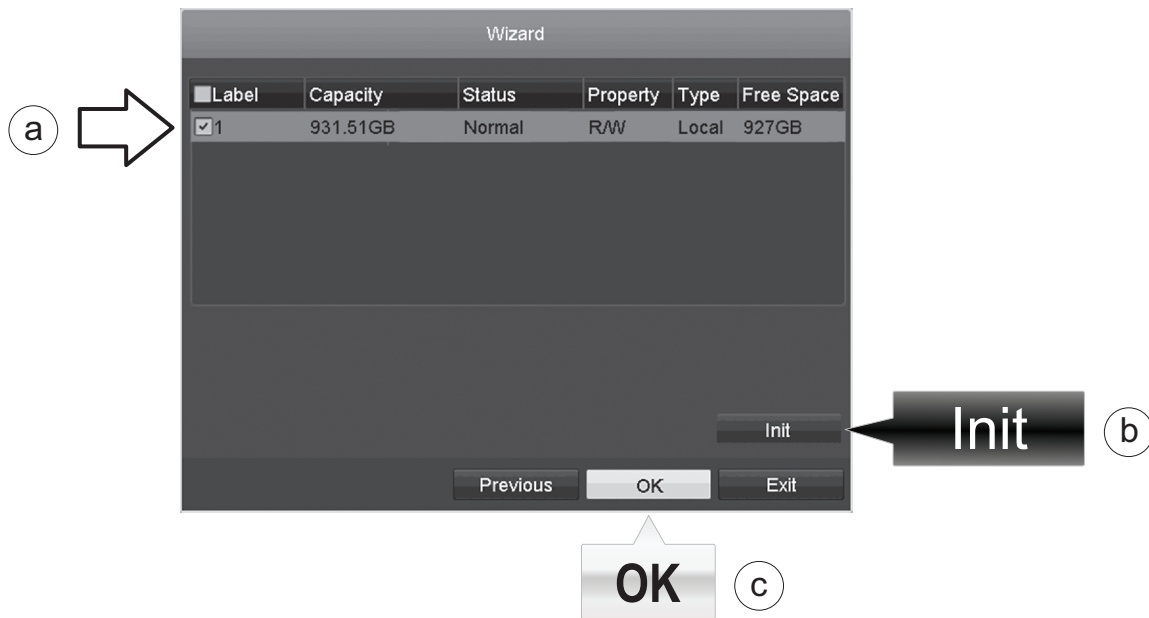


13. Haga clic en **Next** (siguiente).



14.

- Seleccione su unidad de disco duro.
- Haga clic en **Init** para inicializar su unidad de disco duro.
- Una vez terminada la inicialización, haga clic en **Aceptar** para salir del asistente.



6. Configuración de la cámara

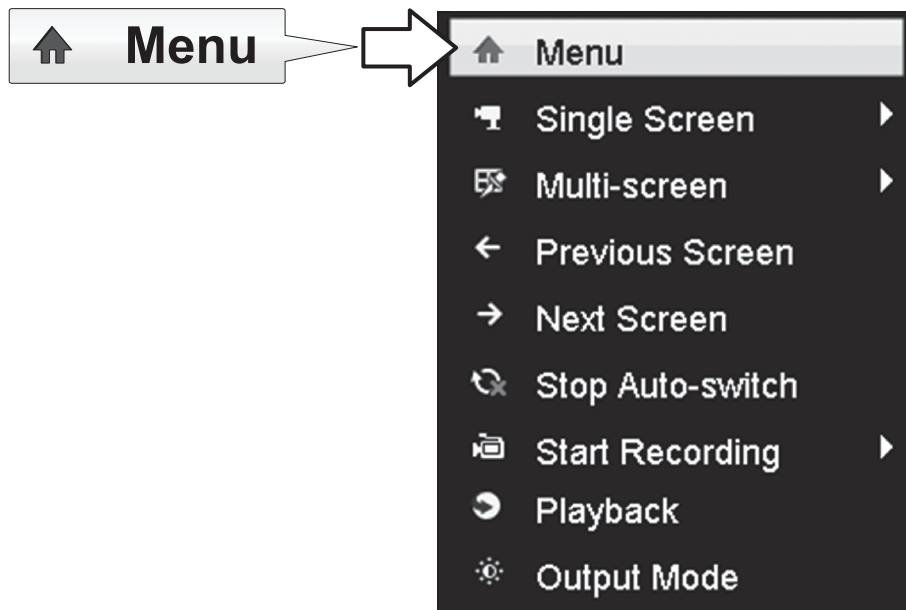
1. Si su cámara de TRENDnet es compatible con conectar y listo, según se indica en la tabla de abajo, se estará reproduciendo ya video en directo. No hace falta más configuración, puede pasar a la siguiente sección.



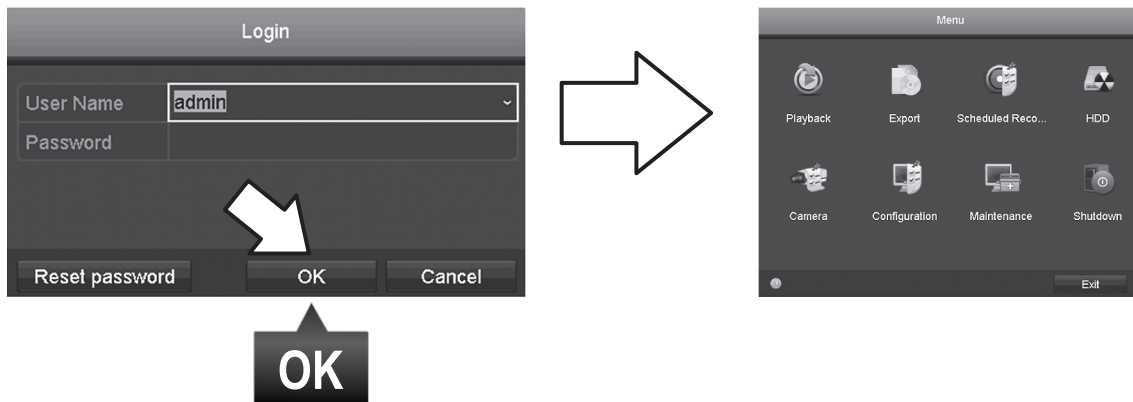
Cámaras de conectar y listo

TV-IP310PI	Cámara de red de 3MP Full HD para día/noche
TV-IP311PI	Cámara de red de 3MP Full HD para día/noche
TV-IP312PI	Cámara de red IR PoE para exteriores de 3 MP Full HD a 1080p
TV-IP320PI	Cámara de red IR PoE para exteriores de 1.3 MP HD
TV-IP320PI2K	Paquete de dos cámaras de red IR PoE para exteriores de 1.3 MP HD
TV-IP321PI	Cámara de red IR PoE con domo para exteriores de 1.3 MP HD
TV-IP322WI	Cámara de red IR WiFi para exteriores, de 1.3 MP HD
TV-IP430PI	Cámara de red PoE+ para exteriores con mini speed dome de 2 MP full HD 1080p e infrarrojos
TV-IP450P	Cámara de red speed dome PoE+ para exteriores, de 1,3 MP HD
TV-IP450PI	Cámara de red speed dome PoE para exteriores, de 1.3 MP HD e infrarrojos

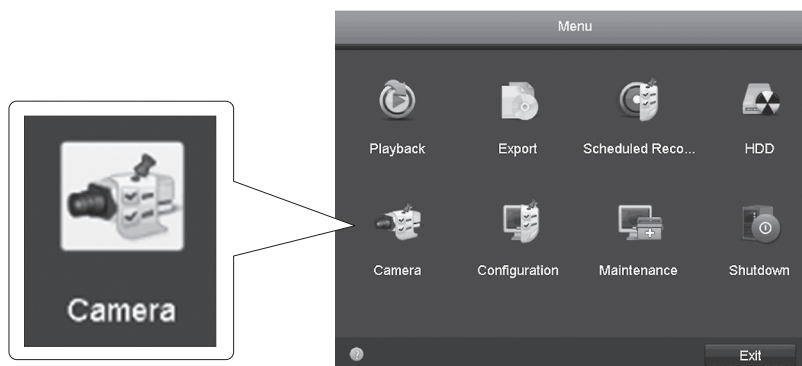
2. Si su cámara de conectar y listo no está reproduciendo video en directo, confirme que la cámara esté instalada adecuadamente y espere unos minutos hasta que el sistema termine la inicialización.
3. Si su cámara no aparece en la tabla, siga con estos pasos para configurar manualmente su cámara.
4. Haga clic derecho en el mouse (ratón) para abrir el menú emergente. Haga clic en el botón **Menu**.



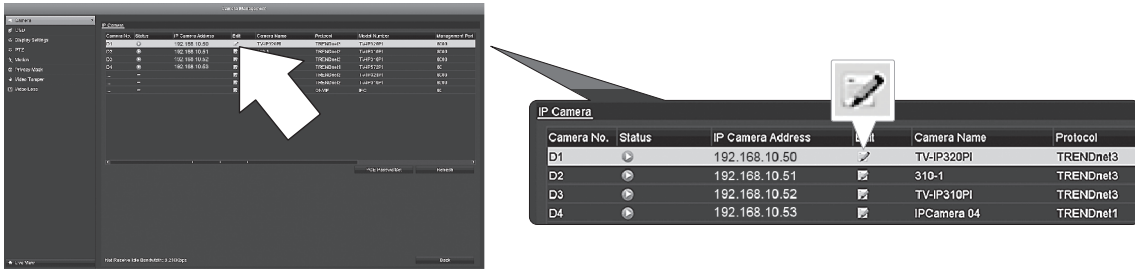
5. Indique la contraseña de la TV-NVR104 y haga clic en **Aceptar** para abrir el menú principal.



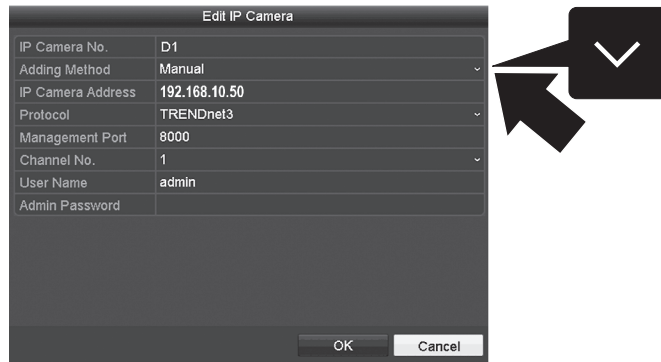
6. Haga clic en el icono botón **Camera Settings** (Configuración de la cámara) del **menú principal**.



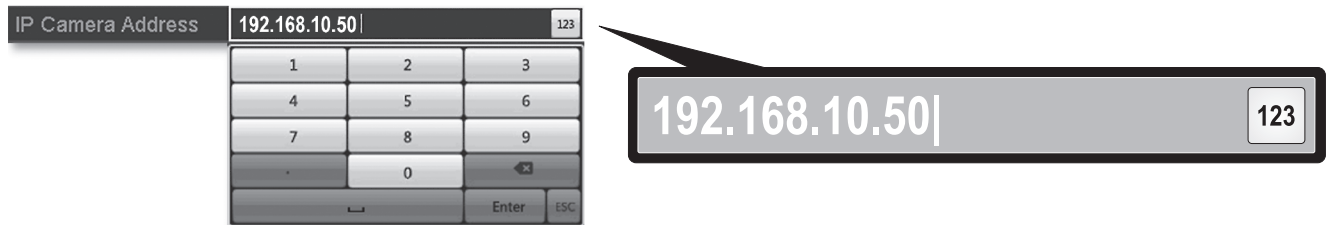
7. Haga clic en el icono **Edit** (Modificar) de su cámara. Si está instalando múltiples cámaras, confirme que haya seleccionado el dispositivo correcto.



8. Desde la página **Edit IP Camera** (Modificar cámara IP), seleccione el menú **Adding Method** (Agregando método) y haga clic en **Manual**.



9. Indique la dirección IP de la cámara.



10. Encuentre su cámara de TRENDnet en la tabla de abajo y anote los datos de protocolo y puerto de la unidad.

Modelo	Protocolo	Puerto por defecto	Descripción
TV-IP342PI	ONVIF	80	Outdoor 2MP Full HD Vari-Focal PoE Day/Night Dome Network Camera
TV-IP343PI	ONVIF	80	Outdoor 2MP Full HD Vari-Focal PoE Day/Night Network Camera
TV-IP662PI	TRENDnet1	80	Megapixel HD PoE Day/Night PTZ Network Camera

11. Configure el protocolo de la cámara según la tabla del paso 10.

Protocol	TRENDnet1
	TRENDnet1
	TRENDnet3
	ACTI
	ARECONT
	AXIS
	BOSCH
	BRICKCOM
	CANON
	HIKVISION
	ONVIF
	PANASONIC
	PELCO

TRENDnet1

12. Configure el puerto de administración según la tabla del paso 10.

Management Port	80
	1 2 3
	4 5 6
	7 8 9
	0
	Enter ESC

80

13. La NVR establece por defecto el flujo de video superior de su cámara (Flujo 1, indicado como "Channel No. 1"). Para utilizar un flujo de cámara inferior, selecciónelo del menú.

Channel No.	1
	1
	2
	3
	4
	5
	6
	7
	8
	9
	10

1

14. Introduzca el nombre de usuario de la cámara. El nombre de usuario de las cámaras de TRENDnet es **admin**.

User Name	admin	En
	1 2 3 4 5 6 7 8 9 0	
	Q W E R T Y U I O P	
	A S D F G H J K L	
	Z X C V B N M	
	Enter ESC	

admin En

15. Indique la contraseña de la cámara, la cual se estableció durante la configuración de la cámara.

Admin Password		En
	1 2 3 4 5 6 7 8 9 0	
	Q W E R T Y U I O P	
	A S D F G H J K L	
	Z X C V B N M	
	Enter ESC	

| En

16. Haga clic en **Aceptar** para guardar su configuración.

7. Comience a grabar

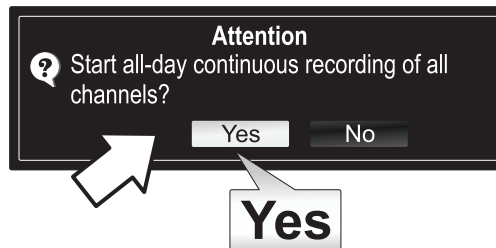
1. En Live View (Visualización en directo), haga clic derecho en cualquier parte de la pantalla para acceder a las opciones de menú.



2. Haga clic en **Start Recording** (Comenzar a grabar) y después en **Continuous Record** (Grabación continua) y **Motion Detection Record** (Grabación por detección de movimientos).

3. Se recomienda seleccionar **Grabación continua**. El modo **Motion Detection Record** requiere una configuración avanzada desde el menú principal antes de activar la función de grabación activada por movimientos. Para configurar la grabación de movimientos, consulte la Guía del usuario.

4. Haga clic en **Yes** (Sí) para confirmar. (Para consultar funciones de grabación de video más avanzadas, véase la Guía del usuario).



8. Reproducción instantánea

1. En Live View (visualización en directo), haga clic izquierdo en el video de la cámara que desee consultar.



2. Haga clic en el icono  para reproducir los últimos 5 minutos grabados.



3. La reproducción detallada está disponible en el menú de inicio. Para consultar funciones de reproducción de video más avanzadas, véase la Guía del usuario.

GPL/LGPL General Information

This TRENDnet product includes free software written by third party developers. These codes are subject to the GNU General Public License ("GPL") or GNU Lesser General Public License ("LGPL"). These codes are distributed WITHOUT WARRANTY and are subject to the copyrights of the developers. TRENDnet does not provide technical support for these codes. The details of the GNU GPL and LGPL are included in the product CD-ROM.

Please also go to (<http://www.gnu.org/licenses/gpl.txt>) or (<http://www.gnu.org/licenses/lgpl.txt>) for specific terms of each license.

The source codes are available for download from TRENDnet's web site (http://trendnet.com/downloads/list_gpl.asp) for at least three years from the product shipping date.

You could also request the source codes by contacting TRENDnet.

20675 Manhattan Place, Torrance, CA 90501, USA. Tel: +1-310-961-5500 Fax: +1-310-961-5511

Informations générales GPL/LGPL

Ce produit TRENDnet comprend un logiciel libre gratuit par des programmeurs tiers. Ces codes sont sujet à la GNU General Public License ("GPL" Licence publique générale GNU) ou à la GNU Lesser General Public License ("LGPL" Licence publique générale limitée GNU). Ces codes sont distribués SANS GARANTIE et sont sujets aux droits d'auteurs des programmeurs. TRENDnet ne fournit pas d'assistance technique pour ces codes. Les détails concernant les GPL et LGPL GNU sont repris sur le CD-ROM du produit.

Veillez également vous rendre en (<http://www.gnu.org/licenses/gpl.txt>) ou en (<http://www.gnu.org/licenses/lgpl.txt>) pour les conditions spécifiques de chaque licence.

Les codes source sont disponibles au téléchargement sur le site Internet de TRENDnet web site (http://trendnet.com/downloads/list_gpl.asp) durant au moins 3 ans à partir de la date d'expédition du produit.

Vous pouvez également demander les codes source en contactant TRENDnet.

20675 Manhattan Place, Torrance, CA 90501, USA. Tel: +1-310-961-5500 Fax: +1-310-961-5511

Allgemeine Informationen zu GPL/LGPL

Dieses Produkt enthält die freie Software "netfilter/iptables" (© 2000-2004 netfilter project <http://www.netfilter.org>) und die freie Software „Linux „mtd“ (Memory Technology Devices) Implementation (© 2000 David Woodhouse), erstmals integriert in Linux Version 2.4.0-test 3 v. 10.07.2000 (<http://www.kernel.org/pub/linux/kernel/v2.4/old-test-kernels/linux-2.4.0-test3.tar.bz2>), sowie weitere freie Software. Sie haben durch den Erwerb dieses Produktes keinerlei Gewährleistungsansprüche gegen die Berechtigten an der oben genannten Software erworben; weil diese die Software kostenfrei lizenzieren gewähren sie keine Haftung gemäß unten abgedruckten Lizenzbedingungen. Die Software darf von jedermann im Quell- und Objektcode unter Beachtung der Lizenzbedingungen der GNU General Public License Version 2, und GNU Lesser General Public License (LGPL) vervielfältigt, verbreitet und verarbeitet werden.

Die Lizenz ist unten im englischsprachigen Originalwortlaut wiedergegeben. Eine nichtoffizielle Übersetzung in die deutsche Sprache finden Sie im Internet unter (<http://www.gnu.de/documents/gpl-2.0.de.html>). Eine allgemeine öffentliche GNU Lizenz befindet sich auch auf der mitgelieferten CD-ROM.

Sie können Quell- und Objektcode der Software für mindestens drei Jahre auf unserer Homepage www.trendnet.com im Downloadbereich (http://trendnet.com/langen/downloads/list_gpl.asp) downloadend. Sofern Sie nicht über die Möglichkeit des Downloads verfügen können Sie bei TRENDnet.

20675 Manhattan Place, Torrance, CA 90501 -U.S.A. -, Tel.: +1-310-961-5500, Fax: +1-310-961-5511 die Software anfordern.

Información general sobre la GPL/LGPL

Este producto de TRENDnet incluye un programa gratuito desarrollado por terceros. Estos códigos están sujetos a la Licencia pública general de GNU ("GPL") o la Licencia pública general limitada de GNU ("LGPL"). Estos códigos son distribuidos SIN GARANTÍA y están sujetos a las leyes de propiedad intelectual de sus desarrolladores. TRENDnet no ofrece servicio técnico para estos códigos. Los detalles sobre las licencias GPL y LGPL de GNU se incluyen en el CD-ROM del producto.

Consulte también el (<http://www.gnu.org/licenses/gpl.txt>) ó el (<http://www.gnu.org/licenses/lgpl.txt>) para ver las cláusulas específicas de cada licencia.

Los códigos fuentes están disponibles para ser descargados del sitio Web de TRENDnet (http://trendnet.com/downloads/list_gpl.asp) durante por lo menos tres años a partir de la fecha de envío del producto.

También puede solicitar el código fuente llamando a TRENDnet.

20675 Manhattan Place, Torrance, CA 90501, USA. Tel: +1-310-961-5500 Fax: +1-310-961-5511

Общая информация о лицензиях GPL/LGPL

В состав данного продукта TRENDnet входит бесплатное программное обеспечение, написанное сторонними разработчиками. Это ПО распространяется на условиях лицензий GNU General Public License ("GPL") или GNU Lesser General Public License ("LGPL"). Программы распространяются БЕЗ ГАРАНТИИ и охраняются авторскими правами разработчиков. TRENDnet не оказывает техническую поддержку этого программного обеспечения. Подробное описание лицензий GNU GPL и LGPL можно найти на компакт-диске, прилагаемом к продукту.

В пунктах (<http://www.gnu.org/licenses/gpl.txt>) и (<http://www.gnu.org/licenses/lgpl.txt>) изложены конкретные условия каждой из лицензий.

Исходный код программ доступен для загрузки с веб-сайта TRENDnet (http://trendnet.com/downloads/list_gpl.asp) в течение, как минимум, трех лет со дня поставки продукта.

Russian Technical Support: 7 (495) 276-22-90

Телефон технической поддержки: 7 (495) 276-22-90

Кроме того, исходный код можно запросить по адресу TRENDnet.

20675 Manhattan Place, Torrance, CA 90501, USA. Tel: +1-310-961-5500 Fax: +1-310-961-5511

GPL/LGPL informações Gerais

Este produto TRENDnet inclui software gratuito desenvolvido por terceiros. Estes códigos estão sujeitos ao GPL (GNU General Public License) ou ao LGPL (GNU Lesser General Public License). Estes códigos são distribuídos SEM GARANTIA e estão sujeitos aos direitos autorais dos desenvolvedores. TRENDnet não presta suporte técnico a estes códigos. Os detalhes do GNU GPL e do LGPL estão no CD-ROM do produto. Favor acessar <http://www.gnu.org/licenses/gpl.txt> ou <http://www.gnu.org/licenses/lgpl.txt> para os termos específicos de cada licença.

Os códigos fonte estão disponíveis para download no site da TRENDnet (http://trendnet.com/langen/downloads/list_gpl.asp) por pelo menos três anos da data de embarque do produto.

Você também pode solicitar os códigos fonte contactando TRENDnet, 20675 Manhattan Place, Torrance, CA 90501, USA. Tel: +1-310-961-5500, Fax: +1-310-961-5511.

GPL/LGPL üldinformatsioon

See TRENDneti toode sisaldab vaba tarkvara, mis on kirjutatud kolmanda osapoole poolt. Koodid on allutatud GNU (General Public License) Üldise Avaliku Litsentsi (GPL) või GNU (Lesser General Public License) ("LGPL") Vähem Üldine Avalik Litsentsiga. Koode vahendatakse ILMA GARANTIITA ja need on allutatud arendajate poolt. TRENDnet ei anna koodidele tehnilist tuge. Detailsemat infot GNU GPL ja LGPL kohta leiate toote CD-ROMil. Infot mõlema litsentsi spetsiifiliste terminite kohta leiate (<http://www.gnu.org/licenses/gpl.txt>) või (<http://www.gnu.org/licenses/lgpl.txt>).

Infot mõlema litsentsi spetsiifiliste terminite kohta leiate (<http://www.gnu.org/licenses/gpl.txt>) või (<http://www.gnu.org/licenses/lgpl.txt>). Lähtekoodid on võimalik alla laadida TRENDneti kodulehelt (http://trendnet.com/langen/downloads/list_gpl.asp) kolme aasta jooksul alates toote kättesaamise kuupäevast.

Samuti võite lähtekoodi paluda TRENDnet'ilt, 20675 Manhattan Place, Torrance, CA 90501, USA. Tel: +1-310-961-5500, Fax: +1-310-961-5511.

Limited Warranty

TRENDnet warrants its products against defects in material and workmanship, under normal use and service, for the following length of time from the date of purchase. Warranty: 2 year limited warranty (When Applicable: 1 year warranty for power adapter, power supply, and cooling fan components.) Visit TRENDnet.com to review the full warranty policy, rights, and restrictions for this product.

Garantie Limitée

TRENDnet garantit ses produits contre les défauts matériels et de fabrication, dans des conditions normales d'utilisation et de service, pour les durées suivantes, à compter de la date de leur achat. Limitée: 2 ans de garantie limitée (Si applicable: 1 an de garantie sur l'adaptateur secteur, l'alimentation en énergie et les composants du ventilateur de refroidissement.) Visitez TRENDnet.com pour lire la politique complète de garantie, les droits et les restrictions s'appliquant à ce produit.

Begrenzte Garantie

TRENDnet garantiert, dass seine Produkte bei normaler Benutzung und Wartung während der nachfolgend genannten Zeit ab dem Kaufdatum keine Material- und Verarbeitungsschäden aufweisen. Garantie: 2-Jahres-Garantie (Soweit zutreffend: 1 Jahr Garantie für Netzteil, Stromkabel und Ventilator.) Alle Garantiebedingungen, Rechte und Einschränkungen für dieses Produkt finden Sie auf TRENDnet.com.

Garantía Limitada

TRENDnet garantiza sus productos contra defectos en los materiales y mano de obra, bajo uso y servicio normales, durante el siguiente periodo de tiempo a partir de la fecha de compra. Garantía: 2 años (Cuando proceda: 1 año de garantía para componentes de adaptadores de corriente, fuente de alimentación y ventiladores de refrigeración.) Visite TRENDnet.com para revisar la política de garantía, derechos y restricciones para este producto.

Ограниченная гарантия

Гарантия компании TRENDnet распространяется на дефекты, возникшие по вине производителя при соблюдении условий эксплуатации и обслуживания в течение установленного периода с момента приобретения (Продукт: Ограниченная гарантия: Двухлетняя ограниченная гарантия (Распространяется: На протяжении 1 года на силовые адаптеры, источники питания и компоненты вентилятора охлаждения. Полную версию гарантийных обязательств, а также права пользователя и ограничения при эксплуатации данного продукта смотрите на вебсайте www.trendnetrussia.ru

Garantia Limitada

TRENDnet garante seus produtos contra defeitos em material e mão de obra, sob condições normais de uso e serviço, pelo seguinte tempo a partir da data da compra. Garantia: Garantia limitada de 2 anos. (Quando aplicável: 1 ano de garantia para adaptador de tensão, fonte e componentes de ventoinhas). Visite TRENDnet.com para conhecer a política de garantia completa, direitos e restrições para este produto.)

Piiratud garantii

TRENDneti tavatingimustes kasutatavatel ja hooldatavatel toodetel on järgmise ajavahemiku jooksul (alates ostukuupäevast) tootmis-ja materjalidefektide garantii. garantii: 2-aastane piiratud garantii. (Garantii kohaldatakse: toiteadapteri, toiteallika ja jahutusventilaatori osadel on 1-aastane garantii.) Täisgarantii põhimõtete, õiguste ja piirangute kohta leiate lisateavet saidilt TRENDnet.com.

Гарантія компанії

Гарантія компанії TRENDnet поширюється на дефекти, що виникли з вини виробника, при дотриманні умов експлуатації та обслуговування протягом встановленого періоду з моменту придбання. (Продукт: Обмежена гарантія: 3 роки обмеженої гарантії (Поширюється: Протягом 1 року на силові адаптери, джерела живлення і компоненти вентилятора охолодження) Повну версію гарантійних зобов'язань, а також права користувача та обмеження при експлуатації даного продукту дивіться на вебсайті TRENDnet.com.

Certifications

This device can be expected to comply with Part 15 of the FCC Rules provided it is assembled in exact accordance with the instructions provided with this kit.

Operation is subject to the following conditions:

- (1) this device may not cause harmful interference
- (2) this device must accept any interference received including interference that may cause undesired operation.

Applies to PoE Products Only: This product is to be connected only to PoE networks without routing to the outside plant.

Note:

The Manufacturer is not responsible for any radio or TV interference caused by unauthorized modifications to this equipment. Such modifications could void the user's authority to operate the equipment.



Waste electrical and electronic products must not be disposed of with household waste. Please recycle where facilities exist. Check with your Local Authority or Retailer for recycling advice.

Advertencia:

En todos nuestros equipos se mencionan claramente las características del adaptador de alimentación necesario para su funcionamiento. El uso de un adaptador distinto al mencionado puede producir daños físicos y/o daños al equipo conectado. El adaptador de alimentación debe operar con voltaje y frecuencia de la energía eléctrica domiciliar existente en el país o zona de instalación.

Technical Support

If you have any questions regarding the product installation, please contact our Technical Support.

Toll free US/Canada: 1-866-845-3673

Regional phone numbers available
at www.trendnet.com/support

Product Warranty Registration

Please take a moment to register your product online. Go to TRENDnet's website at:
<http://www.trendnet.com/register>

TRENDnet

20675 Manhattan Place, Torrance, CA 90501. USA

Copyright © 2015. All Rights Reserved. TRENDnet.