

# TRENDnet<sup>®</sup>



Quick Installation Guide

TV-NVR104(V1)

# Table of Content

---

## **1 Polski**

1. Zanim zaczniesz
2. Sprzęt dysk instalacji (sprzedawane oddzielnie)
3. System instalacji
4. Miękka klawiatura instrukcji
5. System instalacji
6. Aparat Instalatora
7. Rozpocząć nagrywanie
8. Natychmiastowe odtwarzanie

# 1. Zanim zaczniesz

## Zawartość opakowania

- TV-NVR104 (Dysk twardy sprzedawane oddzielnie)
- 1 x 6 ft. Kabel sieciowy
- Mysz optyczna
- CD-ROM (Podręcznik użytkownika)
- Skrócona instrukcja instalacji
- Zasilacz (48V DC, 1A)

## Minimalne wymagania systemowe

- Wyświetlacz VGA lub HDMI
- SATA I / II HDD i SSD do 4TB
- Kamera sieciowa
- Śrubokręt krzyżakowy
- Komputer z dysku CD-ROM i port sieci przewodowej (do ręcznej konfiguracji)

## Kompatybilny sprzęt

### Lista kompatybilnych kamer

Dla najlepszej wydajności i interoperacyjności sugerowane są następujące modele kamery:

TV-IP310PI	Odkryty 3MP pełny HD PoE kamera dzień/noc sieci
TV-IP311PI	Odkryty 3MP pełny HD PoE kopułkowa kamera sieciowa dzień/noc
TV-IP312PI	Odkryty 3MP pełny HD 1080p PoE kamera sieciowa IR
TV-IP320PI	Odkryty 1.3 MP HD PoE kamera sieciowa IR
TV-IP320PI2K	Odkryty 1.3 MP HD PoE sieci IR kamera Twin Pack
TV-IP321PI	Odkryty 1.3 MP HD PoE sieci IR kamera
TV-IP322WI	Odkryty 1.3 MP HD WiFi kamera sieciowa IR
TV-IP342PI	Odkryty 2MP pełny HD Vari ogniskowej PoE dzień/noc kopułkowa kamera sieciowa
TV-IP343PI	Odkryty 2MP pełny HD Vari ogniskowej PoE kamera sieciowa dzień/noc
TV-IP430PI	Odkryty 2MP pełny HD 1080p PoE + IR Mini sieci kamery obrotowej
TV-IP450P	Odkryty 1.3 MP PoE HD + prędkość kopułkowa kamera sieciowa
TV-IP450PI	Odkryty 1.3 MP HD PoE IR sieci kamery obrotowej
TV-IP662PI	Megapikselowy HD PoE kamera sieciowa PTZ dzień/noc


**Nota:** Visit <http://www.trendnet.com/info/TV-NVR104> for the most current camera compatibility list.

## Zgodny dysk twardy


TV-NVR104 jest zgodny z 3.5" SATA i dyski twarde SATA II. Aby zapewnić nieprzerwany notujący 24/7, zaleca się wybranie dysku przystosowane do aplikacji wideo lub nadzoru.

### Aplikacja mobilna

Do zdalnego wyświetlania wideo na żywo na telefonie komórkowym przejdź do app store do wyszukiwania i instalacji **TRENDnet IPView**. Alternatywnie zeskanuj QR code, aby pobrać i zainstalować wolną app **TRENDnet IPView**.



Apple



Android

## 1.1 Aparat konfiguracji

Dla kamer IP typu Plug and Play nie jest wymagane. Przejdź do sekcji 2, instalacja dysku twardego.

## Kamery IP z Plug and Play

Modelu	Opis
TV-IP310PI	Odkryty 3MP pełny HD PoE kamera dzień/noc sieci
TV-IP311PI	Odkryty 3MP pełny HD PoE kopułkowa kamera sieciowa dzień/noc
TV-IP312PI	Odkryty 3MP pełny HD 1080p PoE kamera sieciowa IR
TV-IP320PI	Odkryty 1.3 MP HD PoE kamera sieciowa IR
TV-IP320PI2K	Odkryty 1.3 MP HD PoE sieci IR kamera Twin Pack
TV-IP321PI	Odkryty 1.3 MP HD PoE sieci IR kamera
TV-IP322WI	Odkryty 1.3 MP HD WiFi kamera sieciowa IR
TV-IP430PI	Odkryty 2MP pełny HD 1080p PoE + IR Mini sieci kamery obrotowej
TV-IP450P	Odkryty 1.3 MP PoE HD + prędkość kopułkowa kamera sieciowa
TV-IP450PI	Odkryty 1.3 MP HD PoE IR sieci kamery obrotowej



## 1.2 aparat wymaga ręcznej konfiguracji

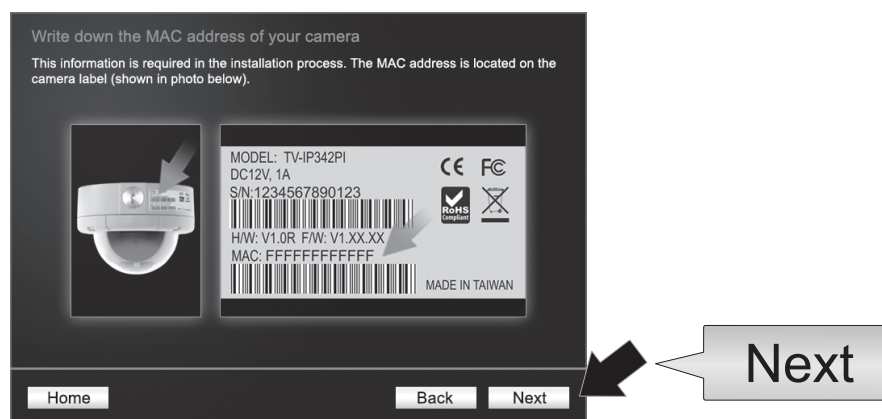
Ręczna konfiguracja wykonaj poniższe czynności. Zaleca się, aby skonfigurować aparat za pomocą CD-ROM, który był dołączony do aparatu. Jeśli jesteś w stanie to zrobić, przejdź do instrukcji konfiguracji aparatu bez CD-ROM (Kreator instalacji) poniżej.

Modelu	Opis
TV-IP342PI	Odkryty 2MP pełny HD Vari ogniskowej PoE dzień/noc kopułkowa kamera sieciowa
TV-IP343PI	Odkryty 2MP pełny HD Vari ogniskowej PoE kamera sieciowa dzień/noc
TV-IP662PI	Megapikselowy HD PoE kamera sieciowa PTZ dzień/noc

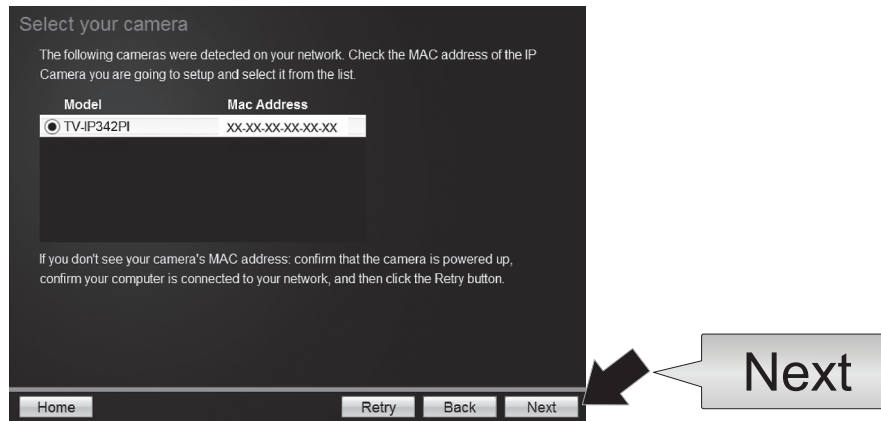
1. W odniesieniu do instalacji ręcznej ustawić adres IP komputera do statycznego adresu. Użyj 192.168.10.10/255.255.255.0 adres IP i puste ustawienia DNS oraz bramę domyślną.
2. Podłączyć kabel sieciowy od komputera do portu LAN na **TV-NVR104**.
3. Podłącz zasilacz do **TV-NVR104** i podłączyć zasilacz do gniazdka elektrycznego.
4. Podłącz aparat do **TV-NVR104** i poczekać 30 sekund dla aparatu do zasilania.
5. Włóż CD-ROM, który był dołączony do aparatu fotograficznego do komputera.
6. Wybierz język z menu rozwijanego.
7. Wybierz **Install Camera** (Zainstalować Kamery).



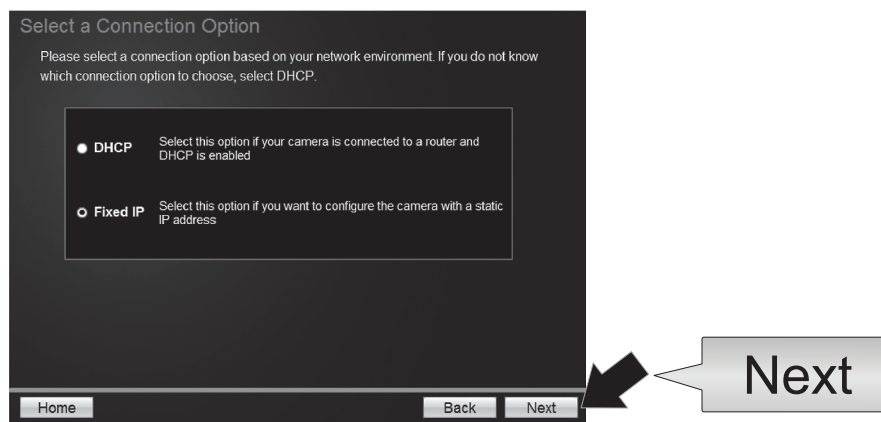
8. Zapisz identyfikator MAC aparatu z białej etykiety w aparacie, a następnie kliknij przycisk **Next** (Dalej).



9. Wybierz kamerę z listy, a następnie kliknij przycisk **Next** (Dalej).



10. Wybierz **Fixed IP** i kliknij przycisk **Next** (Dalej).



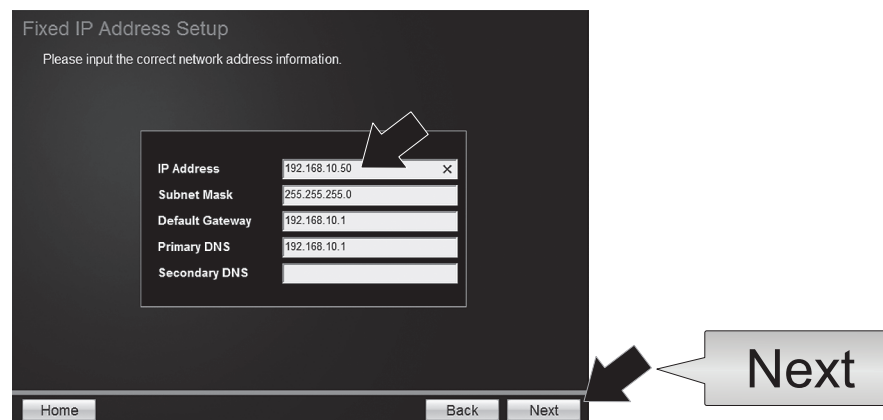
11. Wprowadź adres IP kamery. Zakres domyślny IP NVR jednostki jest: 192.168.10.XX

Zaleca się, aby przypisać wartości IP, które pasują do domyślnego zakresu TV-NVR104 (192.168.10.1 – 192.168.10.254). Z wyjątkiem domyślnego IP TV-NVR104 (192.168.10.60)

**Przykład:** Aparat 1: 192.168.10.50

Aparat 2: 192.168.10.51

Aparat 3: 192.168.10.52



12. Kliknij przycisk **Next** (Dalej).

13. Wpisz hasło administratora. Hasłem domyślnym jest admin. Jeśli jest to twój pierwszy raz zalogować się, będziesz musiał zmienić hasło aparatu. Nowe hasło musi zawierać od 8 do 32 znaków (alfanumeryczny: a-z, A-Z, 0-9!, @, #, \$). Potwierdź nowe hasło i kliknij przycisk **Next** (Dalej).

Change Password

You **MUST** change the default password of the camera.

Enter the default password: admin

Enter your new password: must be between 8 and 32 characters. (Alphanumeric: a-z, A-Z, 0-9, Special Characters: !, @, #, \$, %.)

Admin ID: admin

Password: .....

Change Password

New password: .....

Confirm new password: .....

Home Back Next

Next

14. Kamera konfiguracja została ukończona. Kliknij przycisk **Next** (Dalej).

15. aparat jest gotowy do obsługi instalacji z **TV-NVR104**. Kliknij przycisk **Finish** (Zakończ), aby zamknąć program.

### **Konfiguracja obsługi aparatu bez CD-ROM (Kreator instalacji)**

1. Ustawić adres IP komputera do statycznego adresu. Użyj 192.168.10.10/255.255.255.0 adres IP i puste ustawienia DNS oraz bramę domyślną.
2. Podłączyć kabel sieciowy od komputera do portu LAN na **TV-NVR104**.
3. Podłącz zasilacz do **TV-NVR104** i podłączyć zasilacz do gniazdka elektrycznego.
4. Podłącz swój pierwszy aparat fotograficzny (po jednym na raz, tylko) do **TV-NVR104** i poczekać 30 sekund dla aparatu do rozruchu.
5. Otwórz przeglądarkę sieci web i w pasku adresu wpisz 192.168.10.30. Jest to domyślny adres IP kamery.
6. Zaloguj się do swojego aparatu. Jeśli aparat jest nowy, czy aparat został zresetowany z domyślnych poświadczeń logowania są:

**Nazwa użytkownika: admin**

**Hasło: admin**

7. Zmień adres IP kamery, tak, że nie jest używany domyślny adres (192.168.10.30).
8. Odłącz aparat i powtórz kroki od 1 do 3 dla każdego aparatu, który będzie używany. Zalecane jest, że adresy IP przypisane do każdej kamery wykonaj w kolejności, chociaż nie jest to wymagane.

**Przykład:** Aparat 1: 192.168.10.50

Aparat 2: 192.168.10.51

Aparat 3: 192.168.10.52

## 2. Sprzęt dysk instalacji (sprzedawane oddzielnie)

### Uwaga:

- Elektryczności statycznej można uszkodzić **TV-NVR104**. Przed obsługi urządzenia, rozładowania elektrostatyczne dotykając metalowego przedmiotu, lub użyć taśmy antystatycznej na rękę.
- **TV-NVR104** obsługuje 3.5" SATA I i II do 4TB dyski.

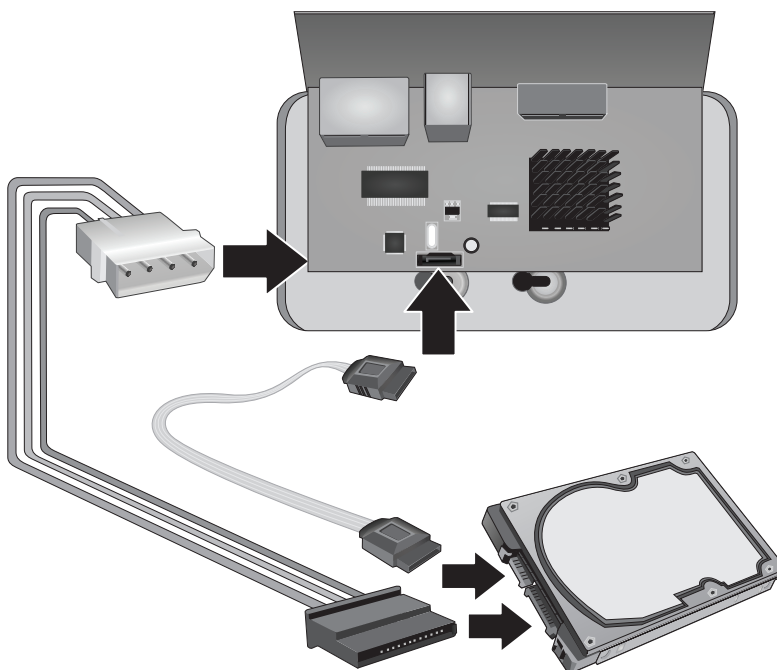
1. Usunąć cztery śruby ustalające z dolnego panelu **TV-NVR104**.



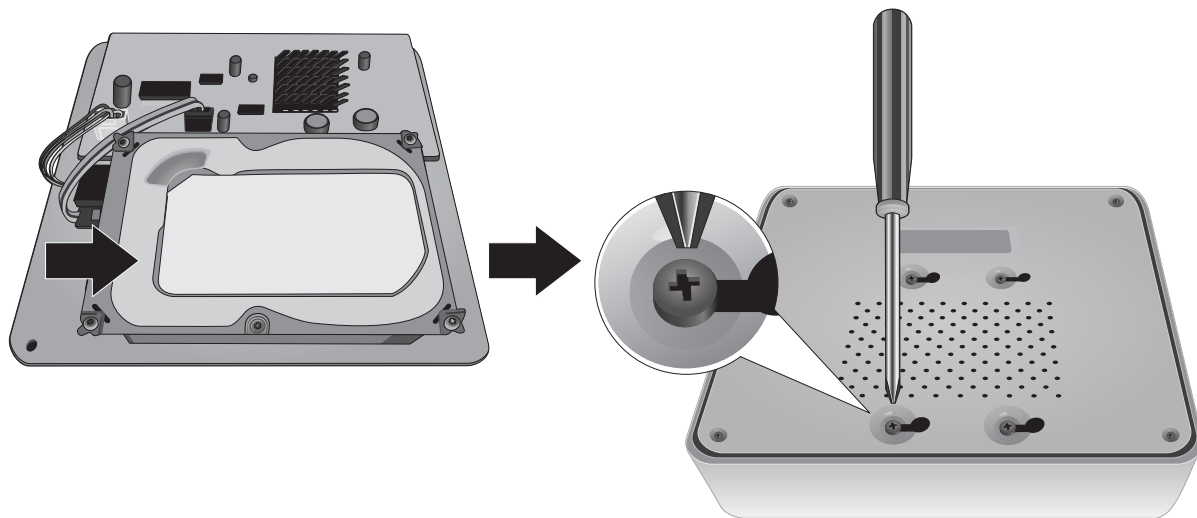
2. Pokrywą górną jest umieszczona pionowo. Z tyłu urządzenia delikatnie zsuń obudowę się oddzielić ją od dolnym panelu.



3. Podłącz kabel SATA do dysku twardego (sprzedawany oddzielnie) i Tablica kontrolna. Złącza SATA są wyczerpiesz do zapobieżenia nieprawidłowej instalacji.



4. Zamontować dysk twardego do TV-NVR104 dysków za pomocą montażu śrub z dysku twardego.

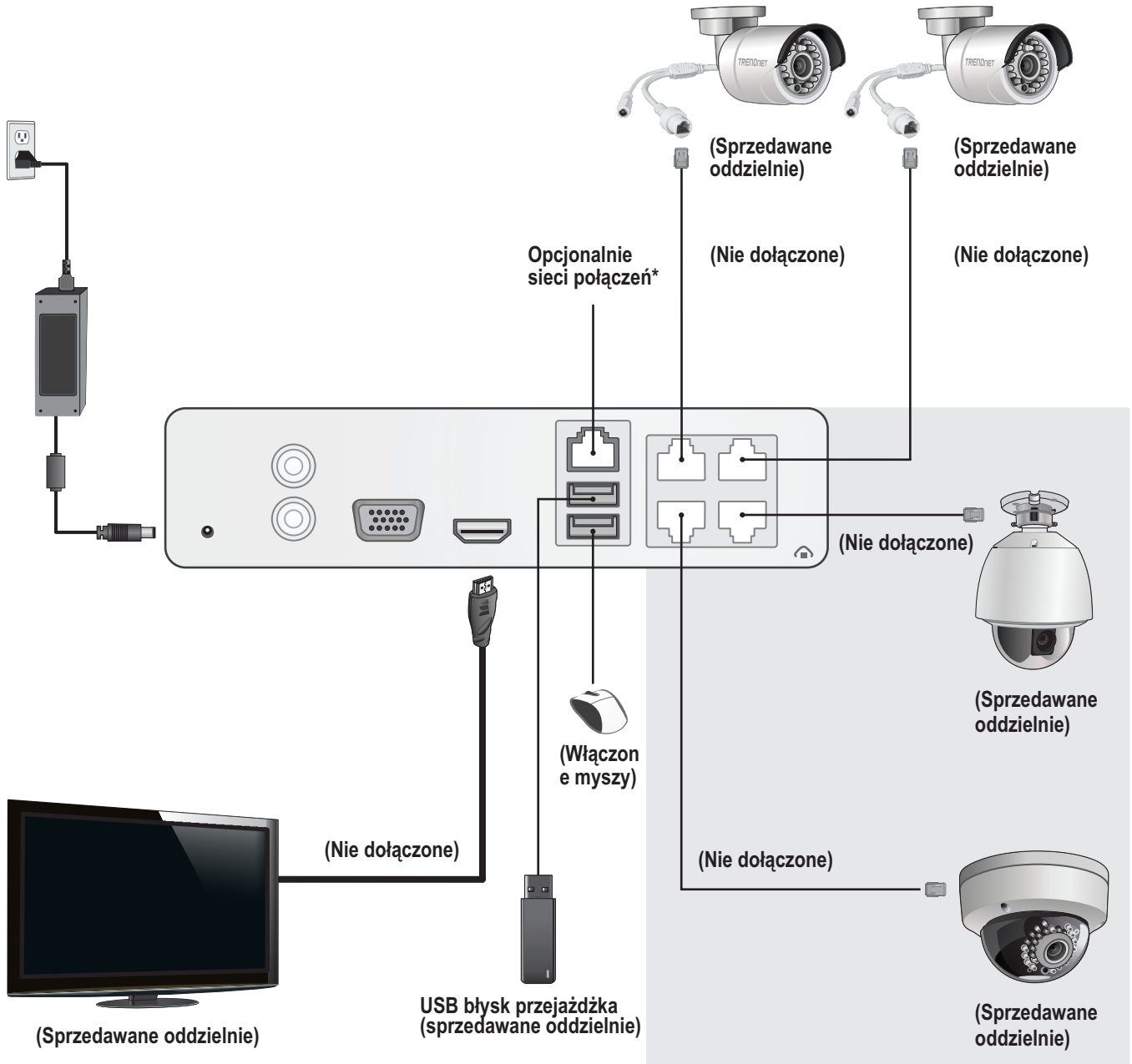


5. Podłącz górną pokrywę do jednostki. Upewnij się, dolnej linii panelu z gniazda na okładce.



### 3. System instalacji

**Uwaga:** Następujące kroki instalacji wsparcie autonomicznego Instalatora bez przewodowego połączenia z siecią. Założyć NVR za pomocą przewodowego połączenia sieciowego (dla zdalnego dostępu do NVR), przejdź do instrukcji dla czynności odpowiednie ustawienie (nie nadal z tej sekcji).

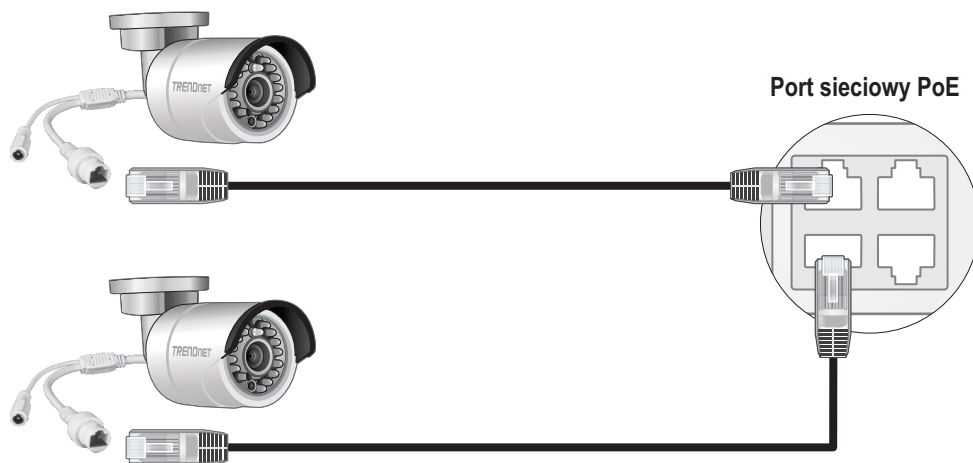


### 3.1 instalacja (sprzedawane oddzielnie)

#### Kamery IP z Plug and Play

1. Połączyć port sieciowy PoE na **TV-NVR104** kamera IP. Korzystanie z kamery bez PoE jest obsługiwane przez TV-NVR104, ale aparat wymaga zewnętrznego źródła zasilania.
2. Jeśli używasz model aparatu TV IP450P lub TV-IP450PI, PoE wtryskiwacz jest wymagane (jeden w zestawie z aparatem). Aparat fotograficzny model TV-IP430PI wymaga również PoE + wtryskiwacz (sprzedawany oddzielnie). Dla wszystkich innych modeli nie dodatkowych czynności są wymagane, proszę kontynuować konfigurację aparatu.

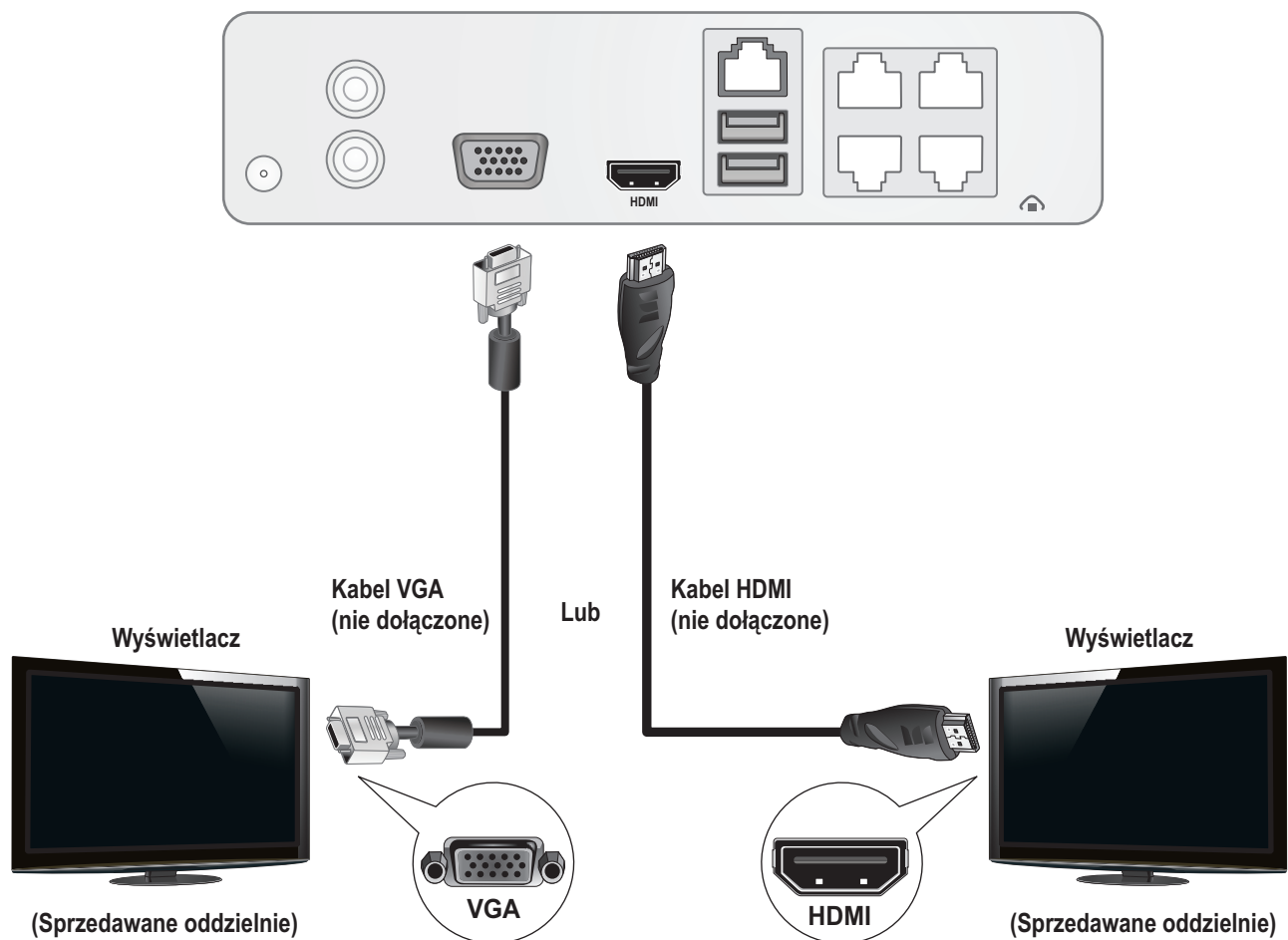
#### PoE kamery



(Sprzedawane oddzielnie)

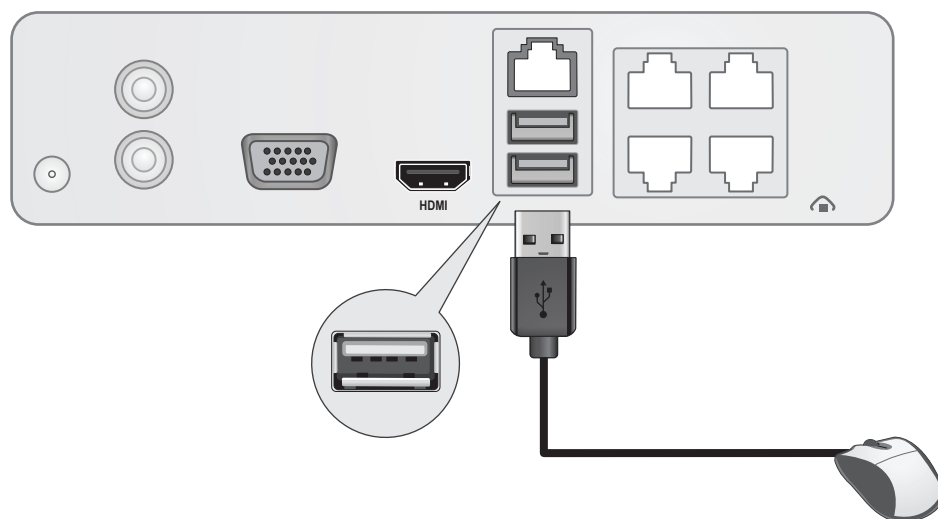
## 3.2 Podłączyć Monitor

1. Za pomocą kabla HDMI i VGA, podłączyć **TV-NVR104** do monitora.



## 3.3 Podłączyć mysz

Podłącz mysz optyczną do **TV-NVR104**.





### 3.4 Podłączyć zasilanie

1. Podłącz zasilacz do portu zasilania **TV-NVR104**.
2. Podłącz kabel zasilający do zasilacza.
3. Podłącz kabel zasilania do gniazdka elektrycznego.
4. (Opcjonalnie) Podłącz przewód uziemiający do punktu uziemienia.



### 4. Mięka klawiatura instrukcji

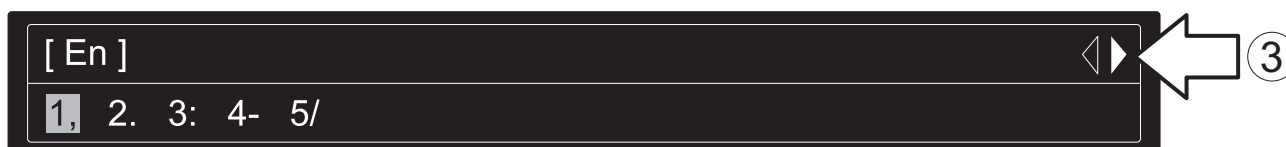
1. Kliknij przycisk **En**, aby zmienić styl klawiatury.



Lista stylów klawiatury:

<b>En</b>	Małe litery tekstu
<b>A</b>	Wielkie litery tekstu
<b>123</b>	Klawiatura numeryczna
<b>~</b>	Znaki specjalne

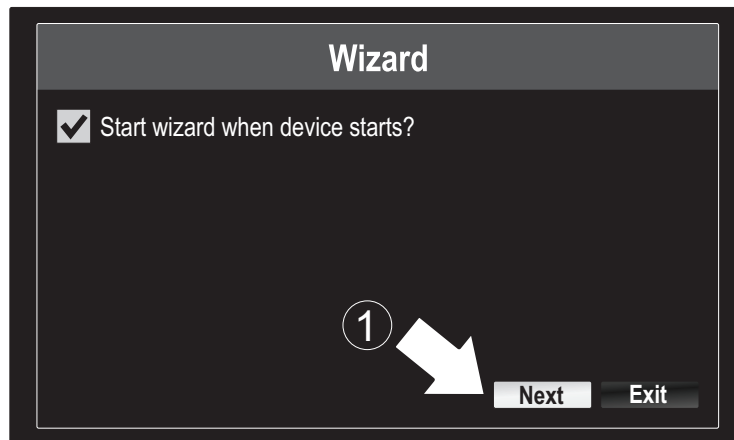
2. Kliknij przycisk **~**, aby wpisać znaki specjalne.
3. Kliknij przycisk **◀** lub **▶**, aby wybrać różne symbole.



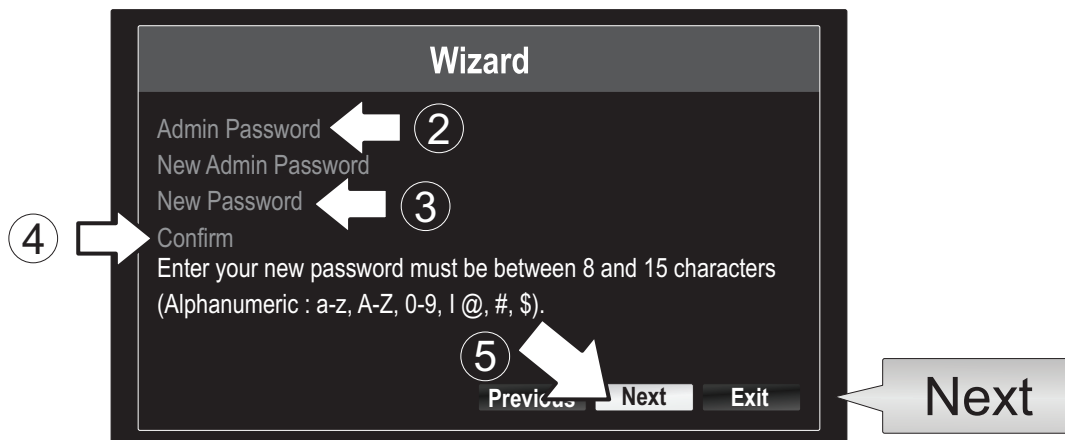
4. Kliknij przycisk **a** lub **A**, aby przełączyć między wielkimi i małymi literami.

## 5. System instalacji

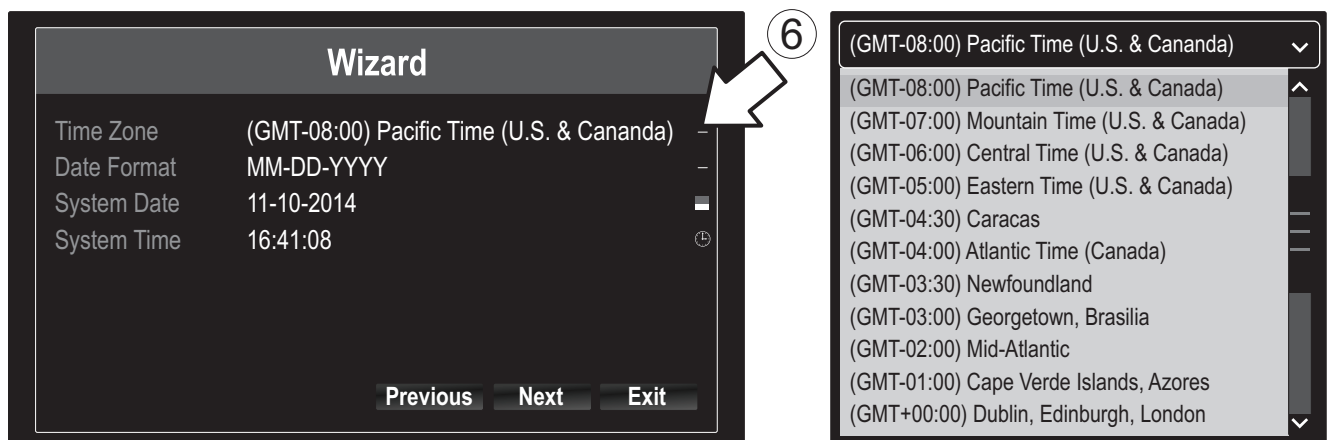
1. Kreator instalacji rozpocznie się po TV-NVR104 jest zasilany. Kliknij przycisk **Next** (Dalej).



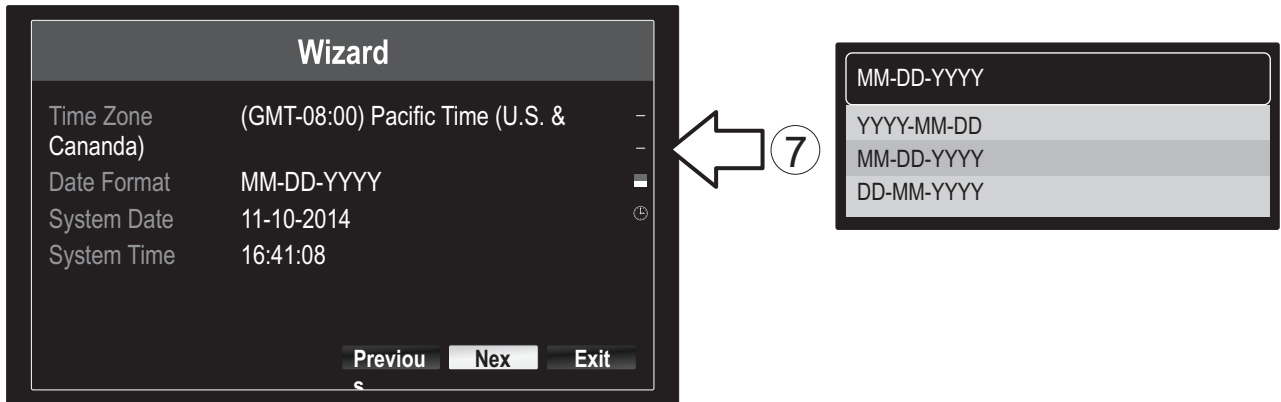
2. Wprowadź hasło administratora domyślnie: **admin**.
3. Wprowadź nowe hasło admina.
4. Wprowadź nowe hasło ponownie w polu **Potwierdź**.
5. kliknij przycisk **Next** (Dalej).



6. Kliknij przycisk listy wyboru, z prawej strony **strefy czasowej** i wybierz swoją strefę czasową.



7. Kliknij na liście wyboru prawo **Format daty**, aby wybrać format.



8. Kliknij przycisk listy wyboru, z prawej strony **daty systemowej**.



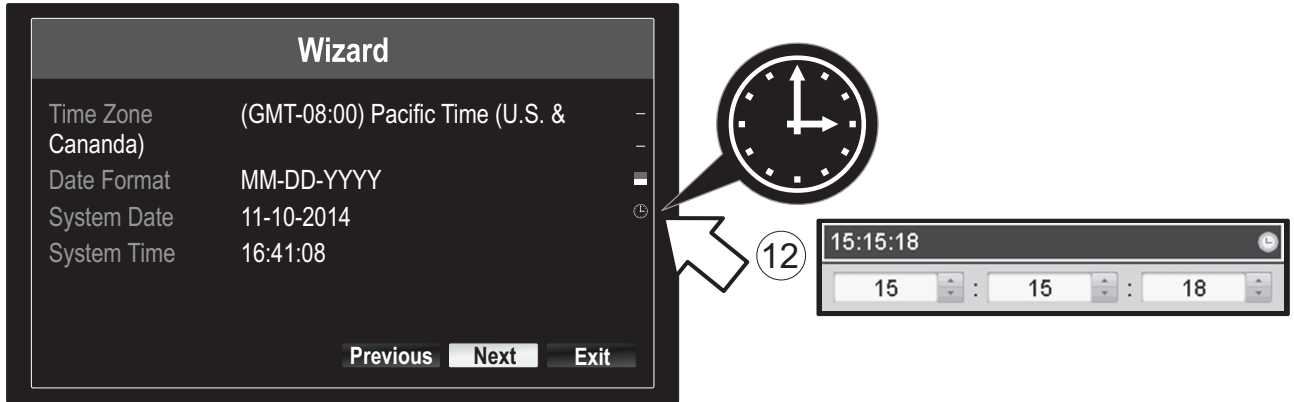
9. Wybrać miesiąc, klikając na strzałkę w lewo lub w prawo.



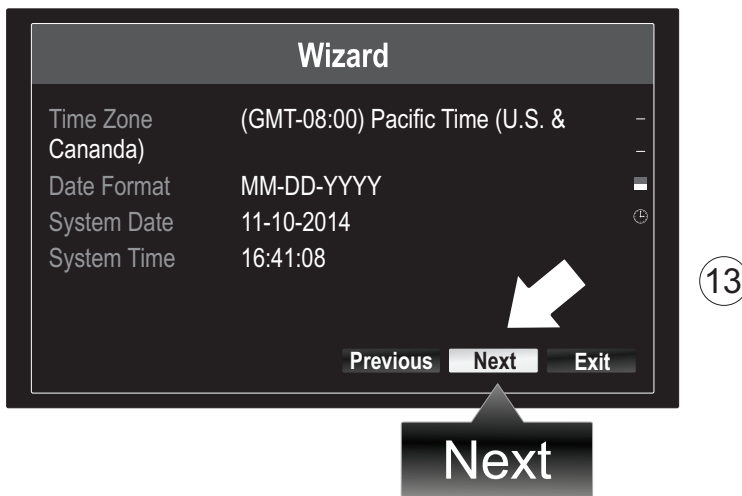
10. Wybierz dzień klikając na daty.

11. Wybierz rok klikając na strzałki w lewo lub w prawo.

12. Kliknij listy wyboru, z prawej strony **czas systemowy**, a następnie wprowadź czas, w formacie 24-godzinnym.

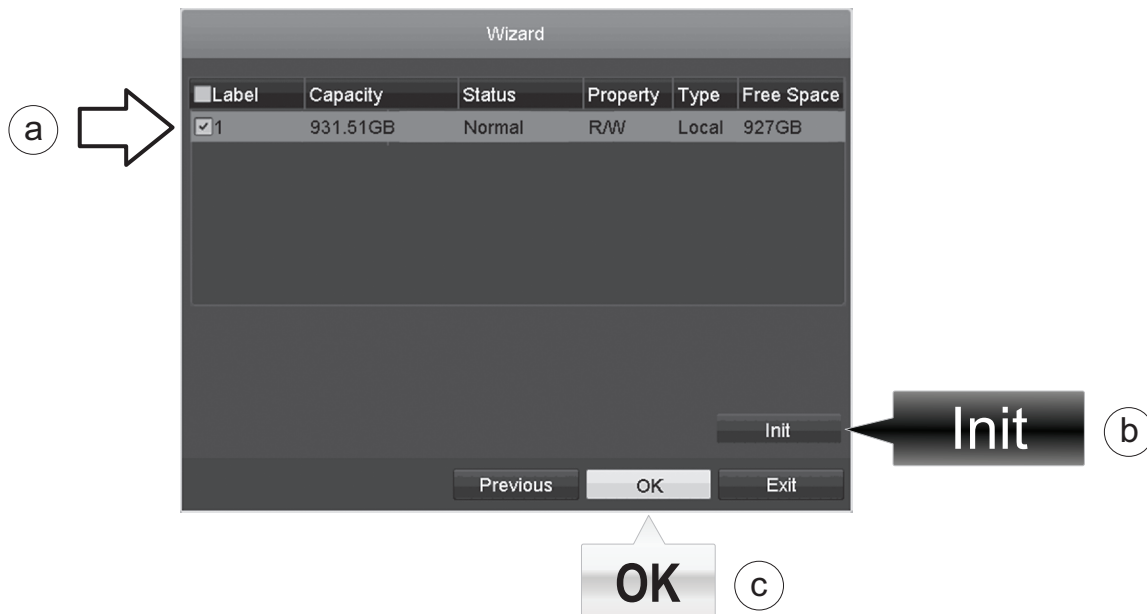


13. Kliknij przycisk **Next** (Dalej).



14.

- Wybierz swój dysk twardy.
- Kliknij polecenie **Init** do inicjowania dysku twardego.
- Po wszczęciu postępowania została zakończona, kliknij przycisk **OK**, aby zamknąć kreatora.



## 6. Aparat Instalatora

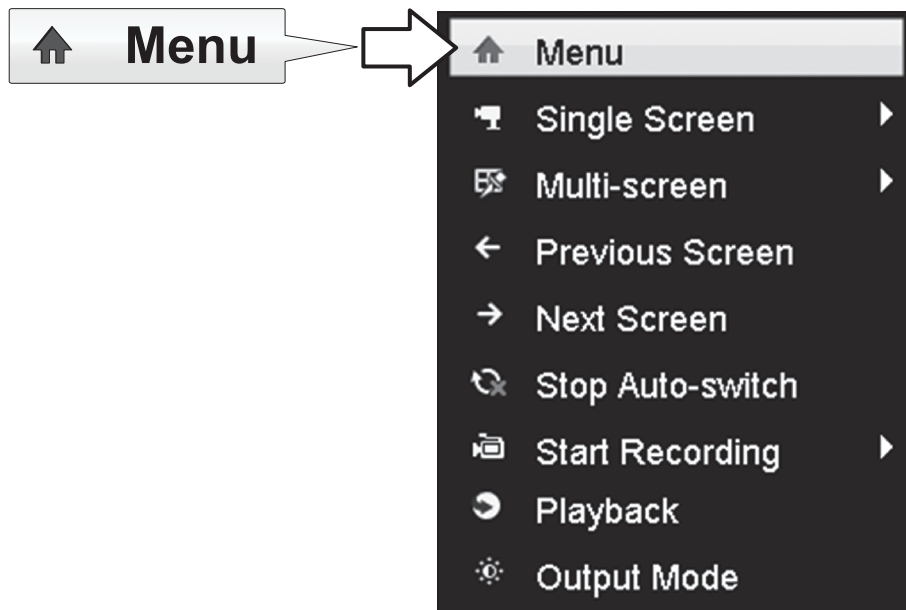
1. Jeśli twój aparat TRENDnet jest Plug-and-Play zgodny, wymienione w tabeli poniżej, wideo na żywo będzie teraz grał. Nie dalszej konfiguracji jest wymagane. Przejdź do następnej sekcji.



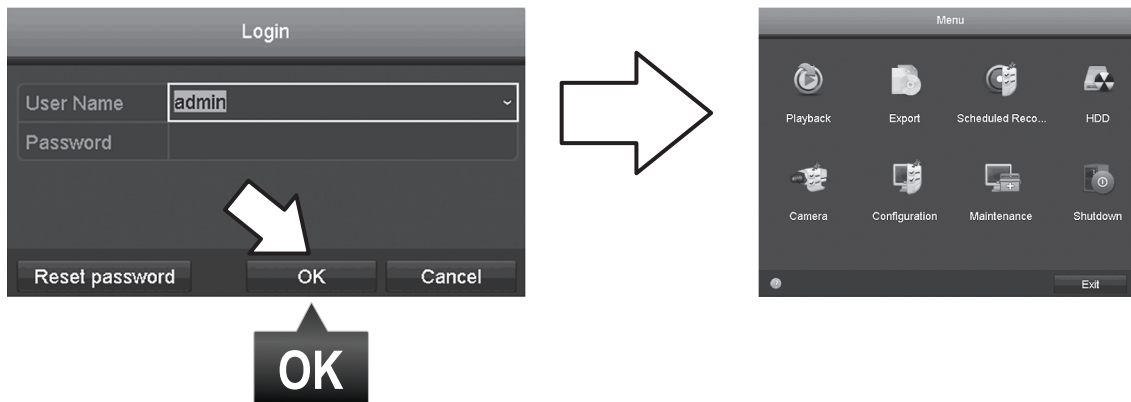
### Aparaty typu Plug and Play

TV-IP310PI	Odkryty 3MP pełny HD PoE kamera dzień/noc sieci
TV-IP311PI	Odkryty 3MP pełny HD PoE kopułkowa kamera sieciowa dzień/noc
TV-IP312PI	Odkryty 3MP pełny HD 1080p PoE kamera sieciowa IR
TV-IP320PI	Odkryty 1.3 MP HD PoE kamera sieciowa IR
TV-IP320PI2K	Odkryty 1.3 MP HD PoE sieci IR kamera Twin Pack
TV-IP321PI	Odkryty 1.3 MP HD PoE sieci IR kamera
TV-IP322WI	Odkryty 1.3 MP HD WiFi kamera sieciowa IR
TV-IP430PI	Odkryty 2 MP pełny HD 1080p PoE + IR Mini sieci kamery obrotowej
TV-IP450P	Odkryty 1.3 MP PoE HD + prędkość kopułkowa kamera sieciowa
TV-IP450PI	Odkryty 1.3 MP HD PoE IR sieci kamery obrotowej

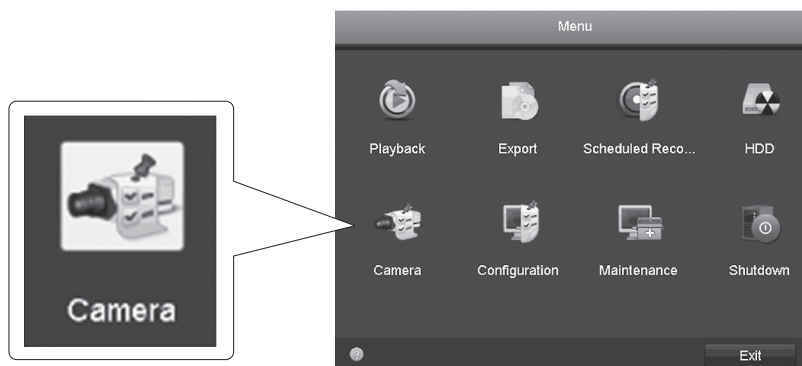
2. Jeśli twój aparat Plug-and-Play nie pokazuje wideo na żywo, proszę potwierdzić, że aparat jest prawidłowo zainstalowany i dać system kilka minut aby ukończyć inicjalizacji.
3. Jeśli aparat nie jest wymieniony w tabeli, kontynuować rezygnować ten kolejne kroki wobec zρέcznie umieszczac w górze twój aparat.
4. Kliknij prawym przyciskiem myszy, aby wywołać menu podręczne. Kliknij na przycisk **Menu**.



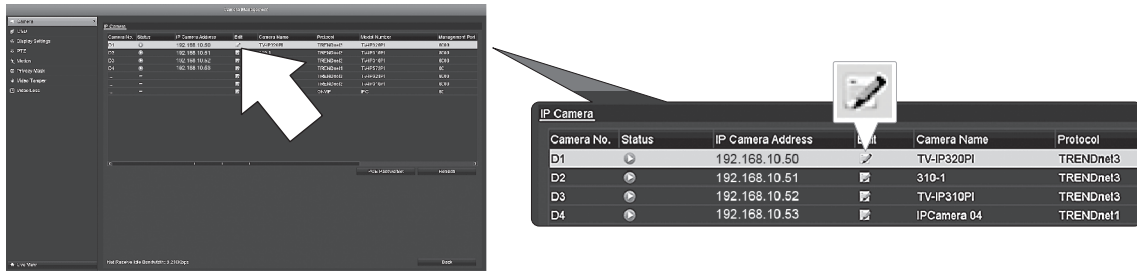
5. Wprowadź hasło **TV-NVR104** i kliknij przycisk **OK**, aby wyświetlić menu główne.



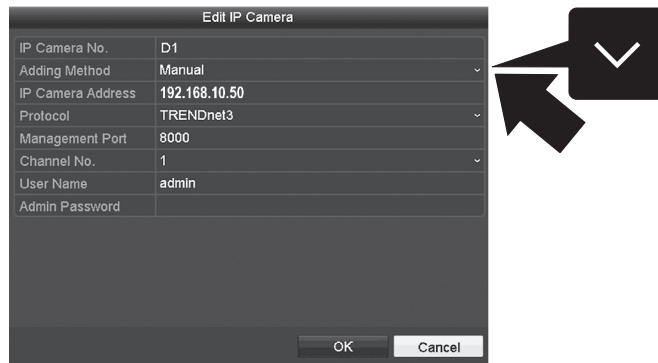
6. Kliknij ikonę **ustawienia aparatu** w **Menu** głównym.



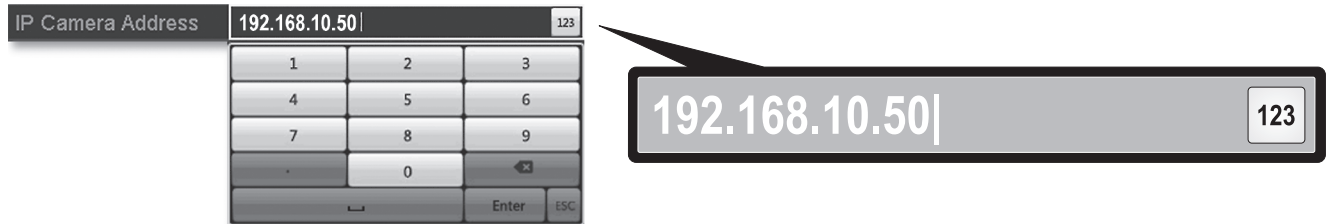
7. Kliknij ikonę **Edytuj** aparatu. W przypadku instalowania wielu kamer, proszę potwierdzić, że wybrano właściwego urządzenia.



8. Na stronie **Edytuj** kamery IP wybierz metodę dodawania i kliknij na ręczny.



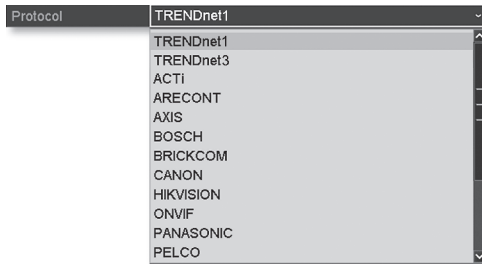
9. Wprowadź adres IP kamery.



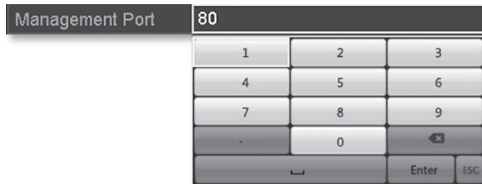
10. Znajdź TRENDnet aparatu z poniższej tabeli i Uwaga jednostki protokołu i portu informacji.

Modelu	Protokół	Domyślny Port	Opis
TV-IP342PI	ONVIF	80	Odkryty 2MP pełny HD Vari ogniskowej PoE dzień/noc kopułkowa kamera sieciowa
TV-IP343PI	ONVIF	80	Odkryty 2MP pełny HD Vari ogniskowej PoE kamera sieciowa dzień/noc
TV-IP662PI	TRENDnet1	80	Megapikselowy HD PoE kamera sieciowa PTZ dzień/noc

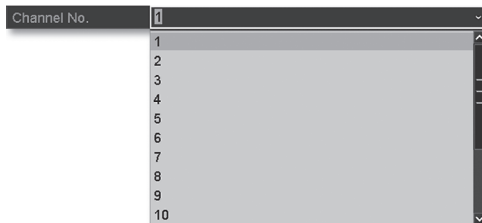
11. Zestaw aparat protokołu zgodnie z tabelą w kroku 10.



12. Zestaw portu zarządzania zgodnie z tabelą w kroku 10.



13. Domyślne NVR do aparatu najwyższy zestaw strumienia wideo (1 Stream, wymienione jako "Kanał No.1"). Aby użyć niższy strumień aparat, wybierz go z menu.



14. Wprowadź nazwę użytkownika aparatu. TRENDnet kamer nazwa użytkownika jest admin.



15. Podaj hasło aparatu, który został utworzony podczas konfiguracji aparatu.



16. Kliknij OK, aby zapisać swoje ustawienia.



## 7. Rozpocząć nagrywanie

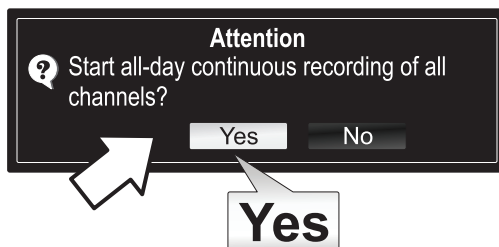
1. W trybie Live View prawy trzaskać gdziekolwiek na ekranie, aby uzyskać dostęp do opcji menu.



2. Kliknij przycisk **Rozpocznij rejestrowanie**, a następnie wybierz opcję **ciągłego zapisu i rekordu wykrywania ruchu**.

3. Ciągły zapis jest ustawieniem zalecanym. Tryb **rekordu wykrywania ruchu** wymaga zaawansowanej konfiguracji w menu głównym przed ruchem nagrywanie zostanie uaktywniony. Aby skonfigurować rejestrowanie ruchu, zajrzyj do instrukcji.


4. Kliknij przycisk **tak**, aby potwierdzić. (Dla bardziej zaawansowanych funkcji nagrywania wideo, zobacz Podręcznik użytkownika dla więcej szczegółów.)



## 8. Natychmiastowe odtwarzanie

1. W trybie **Live View** kliknij lewym przyciskiem myszy na kamery wideo, które chcesz przejrzeć.



2. Kliknij ikonę gry  do odtwarzania przez ostatnie 5 minut nagrań.



3. Szczegółowe odtwarzanie jest dostępna z menu głównego. Proszę zobaczyć podręcznik użytkownika dla bardziej zaawansowanych funkcji odtwarzania wideo.

### **GPL/LGPL General Information**

This TRENDnet product includes free software written by third party developers. These codes are subject to the GNU General Public License ("GPL") or GNU Lesser General Public License ("LGPL"). These codes are distributed WITHOUT WARRANTY and are subject to the copyrights of the developers. TRENDnet does not provide technical support for these codes. The details of the GNU GPL and LGPL are included in the product CD-ROM.

Please also go to (<http://www.gnu.org/licenses/gpl.txt>) or (<http://www.gnu.org/licenses/lgpl.txt>) for specific terms of each license.

The source codes are available for download from TRENDnet's web site ([http://trendnet.com/downloads/list\\_gpl.asp](http://trendnet.com/downloads/list_gpl.asp)) for at least three years from the product shipping date.

You could also request the source codes by contacting TRENDnet.

20675 Manhattan Place, Torrance, CA 90501, USA. Tel: +1-310-961-5500 Fax: +1-310-961-5511

### **Informations générales GPL/LGPL**

Ce produit TRENDnet comprend un logiciel libre gratuit par des programmeurs tiers. Ces codes sont sujet à la GNU General Public License ("GPL" Licence publique générale GNU) ou à la GNU Lesser General Public License ("LGPL" Licence publique générale limitée GNU). Ces codes sont distribués SANS GARANTIE et sont sujets aux droits d'auteurs des programmeurs. TRENDnet ne fournit pas d'assistance technique pour ces codes. Les détails concernant les GPL et LGPL GNU sont repris sur le CD-ROM du produit.

Veillez également vous rendre en (<http://www.gnu.org/licenses/gpl.txt>) ou en (<http://www.gnu.org/licenses/lgpl.txt>) pour les conditions spécifiques de chaque licence.

Les codes source sont disponibles au téléchargement sur le site Internet de TRENDnet web site ([http://trendnet.com/downloads/list\\_gpl.asp](http://trendnet.com/downloads/list_gpl.asp)) durant au moins 3 ans à partir de la date d'expédition du produit.

Vous pouvez également demander les codes source en contactant TRENDnet.

20675 Manhattan Place, Torrance, CA 90501, USA. Tel: +1-310-961-5500 Fax: +1-310-961-5511

### **Allgemeine Informationen zu GPL/LGPL**

Dieses Produkt enthält die freie Software "netfilter/iptables" (© 2000-2004 netfilter project <http://www.netfilter.org>) und die freie Software „Linux „mtd“ (Memory Technology Devices) Implementation (© 2000 David Woodhouse), erstmals integriert in Linux Version 2.4.0-test 3 v. 10.07.2000 (<http://www.kernel.org/pub/linux/kernel/v2.4/old-test-kernels/linux-2.4.0-test3.tar.bz2>), sowie weitere freie Software. Sie haben durch den Erwerb dieses Produktes keinerlei Gewährleistungsansprüche gegen die Berechtigten an der oben genannten Software erworben; weil diese die Software kostenfrei lizenzieren gewähren sie keine Haftung gemäß unten abgedruckten Lizenzbedingungen. Die Software darf von jedermann im Quell- und Objektcode unter Beachtung der Lizenzbedingungen der GNU General Public License Version 2, und GNU Lesser General Public License (LGPL) vervielfältigt, verbreitet und verarbeitet werden.

Die Lizenz ist unten im englischsprachigen Originalwortlaut wiedergegeben. Eine nichtoffizielle Übersetzung in die deutsche Sprache finden Sie im Internet unter (<http://www.gnu.de/documents/gpl-2.0.de.html>). Eine allgemeine öffentliche GNU Lizenz befindet sich auch auf der mitgelieferten CD-ROM.

Sie können Quell- und Objektcode der Software für mindestens drei Jahre auf unserer Homepage [www.trendnet.com](http://www.trendnet.com) im Downloadbereich ([http://trendnet.com/langen/downloads/list\\_gpl.asp](http://trendnet.com/langen/downloads/list_gpl.asp)) downloadend. Sofern Sie nicht über die Möglichkeit des Downloads verfügen können Sie bei TRENDnet.

20675 Manhattan Place, Torrance, CA 90501 -U.S.A., Tel.: +1-310-961-5500, Fax: +1-310-961-5511 die Software anfordern.

### **Información general sobre la GPL/LGPL**

Este producto de TRENDnet incluye un programa gratuito desarrollado por terceros. Estos códigos están sujetos a la Licencia pública general de GNU ("GPL") o la Licencia pública general limitada de GNU ("LGPL"). Estos códigos son distribuidos SIN GARANTÍA y están sujetos a las leyes de propiedad intelectual de sus desarrolladores. TRENDnet no ofrece servicio técnico para estos códigos. Los detalles sobre las licencias GPL y LGPL de GNU se incluyen en el CD-ROM del producto.

Consulte también el (<http://www.gnu.org/licenses/gpl.txt>) ó el (<http://www.gnu.org/licenses/lgpl.txt>) para ver las cláusulas específicas de cada licencia.

Los códigos fuentes están disponibles para ser descargados del sitio Web de TRENDnet ([http://trendnet.com/downloads/list\\_gpl.asp](http://trendnet.com/downloads/list_gpl.asp)) durante por lo menos tres años a partir de la fecha de envío del producto.

También puede solicitar el código fuente llamando a TRENDnet.

20675 Manhattan Place, Torrance, CA 90501, USA. Tel: +1-310-961-5500 Fax: +1-310-961-5511

### **Общая информация о лицензиях GPL/LGPL**

В состав данного продукта TRENDnet входит бесплатное программное обеспечение, написанное сторонними разработчиками. Это ПО распространяется на условиях лицензий GNU General Public License ("GPL") или GNU Lesser General Public License ("LGPL"). Программы распространяются БЕЗ ГАРАНТИИ и охраняются авторскими правами разработчиков. TRENDnet не оказывает техническую поддержку этого программного обеспечения. Подробное описание лицензий GNU GPL и LGPL можно найти на компакт-диске, прилагаемом к продукту.

В пунктах (<http://www.gnu.org/licenses/gpl.txt>) и (<http://www.gnu.org/licenses/lgpl.txt>) изложены конкретные условия каждой из лицензий.

Исходный код программ доступен для загрузки с веб-сайта TRENDnet ([http://trendnet.com/downloads/list\\_gpl.asp](http://trendnet.com/downloads/list_gpl.asp)) в течение, как минимум, трех лет со дня поставки продукта.

Russian Technical Support: 7 (495) 276-22-90

Телефон технической поддержки: 7 (495) 276-22-90

Кроме того, исходный код можно запросить по адресу TRENDnet.

20675 Manhattan Place, Torrance, CA 90501, USA. Tel: +1-310-961-5500 Fax: +1-310-961-5511

### **GPL/LGPL informações Gerais**

Este produto TRENDnet inclui software gratuito desenvolvido por terceiros. Estes códigos estão sujeitos ao GPL (GNU General Public License) ou ao LGPL (GNU Lesser General Public License). Estes códigos são distribuídos SEM GARANTIA e estão sujeitos aos direitos autorais dos desenvolvedores. TRENDnet não presta suporte técnico a estes códigos. Os detalhes do GNU GPL e do LGPL estão no CD-ROM do produto. Favor acessar <http://www.gnu.org/licenses/gpl.txt> ou <http://www.gnu.org/licenses/lgpl.txt> para os termos específicos de cada licença.

Os códigos fonte estão disponíveis para download no site da TRENDnet ([http://trendnet.com/langen/downloads/list\\_gpl.asp](http://trendnet.com/langen/downloads/list_gpl.asp)) por pelo menos três anos da data de embarque do produto.

Você também pode solicitar os códigos fonte contactando TRENDnet, 20675 Manhattan Place, Torrance, CA 90501, USA. Tel: +1-310-961-5500, Fax: +1-310-961-5511.

### **GPL/LGPL üldinformatsioon**

See TRENDneti toode sisaldab vaba tarkvara, mis on kirjutatud kolmanda osapoole poolt. Koodid on allutatud GNU (General Public License) Üldise Avaliku Litsentsi (GPL) või GNU (Lesser General Public License) ("LGPL") Vähem Üldine Avalik Litsentsiga. Koode vahendatakse ILMA GARANTIITA ja need on allutatud arendajate poolt. TRENDnet ei anna koodidele tehnilist tuge. Detailsemat infot GNU GPL ja LGPL kohta leiate toote CD-ROMil. Infot mõlema litsentsi spetsiifiliste terminite kohta leiate (<http://www.gnu.org/licenses/gpl.txt>) või (<http://www.gnu.org/licenses/lgpl.txt>).

Infot mõlema litsentsi spetsiifiliste terminite kohta leiate (<http://www.gnu.org/licenses/gpl.txt>) või (<http://www.gnu.org/licenses/lgpl.txt>). Lähtekoodi on võimalik alla laadida TRENDneti kodulehelt ([http://trendnet.com/langen/downloads/list\\_gpl.asp](http://trendnet.com/langen/downloads/list_gpl.asp)) kolme aasta jooksul alates toote kättesaamise kuupäevast.

Samuti võite lähtekoodi paluda TRENDnet'ilt, 20675 Manhattan Place, Torrance, CA 90501, USA. Tel: +1-310-961-5500, Fax: +1-310-961-5511.

## Safety notes



Before using your TRENDnet device for the first time, it is essential to read and understand all safety and operating instructions. Keep instructions in a safe place for future reference.

Some TRENDnet products are rated for outdoor applications and can sustain certain weather conditions.

Please refer to the product's Ingress Protection (IP) rating and the operating humidity and temperature range.

### **DANGER due to electricity**

Warning: Never open TRENDnet devices. Doing so poses the risk of electric shock!

The device is voltage free only when unplugging from the mains power supply.

No physical maintenance of TRENDnet devices is required.

If damage occurs, disconnect the TRENDnet device from the power outlet and contact a qualified technician **ONLY**.

Damage is defined as:

- if the power cable/plug is damaged
- if the device has been submerged in liquid (e.g. rain or water; except products that are rated for outdoor applications)
- if the device is inoperable
- if there is damage to the housing of the device

Only operate TRENDnet devices using a mains power supply.

To disconnect devices from the mains supply, remove the device itself or its mains plug from the power outlet. The power outlet and all connected network devices should be easily accessible so that you can pull the mains plug quickly if needed.

TRENDnet devices are designed for indoor use only and in a dry location (except those that are rated for outdoor applications)

To clean a TRENDnet device, disconnect it from the mains supply first and only use a dry towel.

### **DANGER due to overheating**

Never expose TRENDnet devices to extreme heat (e.g. direct sunlight, fire, or other heat sources). For outdoor rated products, please install the product in an environment that is within the product's operating temperature and humidity range.

Do not interlock multiple TRENDnet devices.

Only install TRENDnet devices in locations with adequate ventilation (slots and openings on the housing are used for ventilation).

- Do not cover TRENDnet devices when operating.
- Do not place any objects on TRENDnet devices.
- Do not insert any foreign objects into the openings of TRENDnet devices.
- Do not place TRENDnet devices next to an open flame (e.g. fire or candles).
- Do not expose TRENDnet devices to direct heat (e.g. radiator or direct sunlight).

**Limited Warranty**

TRENDnet warrants its products against defects in material and workmanship, under normal use and service, for the following length of time from the date of purchase. Warranty: 2 year limited warranty (When Applicable: 1 year warranty for power adapter, power supply, and cooling fan components.) Visit TRENDnet.com to review the full warranty policy, rights, and restrictions for this product.

**Garantie Limitée**

TRENDnet garantit ses produits contre les défauts matériels et de fabrication, dans des conditions normales d'utilisation et de service, pour les durées suivantes, à compter de la date de leur achat. Limitée: 2 ans de garantie limitée (Si applicable: 1 an de garantie sur l'adaptateur secteur, l'alimentation en énergie et les composants du ventilateur de refroidissement.) Visitez TRENDnet.com pour lire la politique complète de garantie, les droits et les restrictions s'appliquant à ce produit.

**Begrenzte Garantie**

TRENDnet garantiert, dass seine Produkte bei normaler Benutzung und Wartung während der nachfolgend genannten Zeit ab dem Kaufdatum keine Material- und Verarbeitungsschäden aufweisen. Garantie: 2-Jahres-Garantie (Soweit zutreffend: 1 Jahr Garantie für Netzteil, Stromkabel und Ventilator.) Alle Garantiebedingungen, Rechte und Einschränkungen für dieses Produkt finden Sie auf TRENDnet.com.

**Garantía Limitada**

TRENDnet garantiza sus productos contra defectos en los materiales y mano de obra, bajo uso y servicio normales, durante el siguiente periodo de tiempo a partir de la fecha de compra. Garantía: 2 años (Cuando proceda: 1 año de garantía para componentes de adaptadores de corriente, fuente de alimentación y ventiladores de refrigeración.) Visite TRENDnet.com para revisar la política de garantía, derechos y restricciones para este producto.

**Ограниченная гарантия**

Гарантия компании TRENDnet распространяется на дефекты, возникшие по вине производителя при соблюдении условий эксплуатации и обслуживания в течение установленного периода с момента приобретения (Продукт: Ограниченная гарантия; Двухлетняя ограниченная гарантия (Распространяется: На протяжении 1 года на силовые адаптеры, источники питания и компоненты вентилятора охлаждения). Полную версию гарантийных обязательств, а также права пользователя и ограничения при эксплуатации данного продукта смотрите на вебсайте [www.trendnetrussia.ru](http://www.trendnetrussia.ru)

**Garantia Limitada**

TRENDnet garante seus produtos contra defeitos em material e mão de obra, sob condições normais de uso e serviço, pelo seguinte tempo a partir da data da compra. Garantia: Garantia limitada de 2 anos. (Quando aplicável: 1 ano de garantia para adaptador de tensão, fonte e componentes de ventoinhas). Visite TRENDnet.com para conhecer a política de garantia completa, direitos e restrições para este produto.)

**Piiratud garantii**

TRENDneti tavatingimustes kasutatavatel ja hooldatavatel toodetel on järgmise ajavahemiku jooksul (alates ostukuupäevast) tootmis- ja materjalidefektide garantii. garantii: 2-aastane piiratud garantii. (Garantii kohaldatakse: toiteadapteri, toiteallika ja jahutusventilaatori osadel on 1-aastane garantii.) Täisgarantii põhimõtete, õiguste ja piirangute kohta leiate lisateavet saidilt TRENDnet.com.

**Гарантія компанії**

Гарантія компанії TRENDnet поширюється на дефекти, що виникли з вини виробника, при дотриманні умов експлуатації та обслуговування протягом встановленого періоду з моменту придбання. (Продукт: Обмежена гарантія: 3 роки обмеженої гарантії (Поширюється: Протягом 1 року на силові адаптери, джерела живлення і компоненти вентилятора охолодження) Повну версію гарантійних зобов'язань, а також права користувача та обмеження при експлуатації даного продукту дивіться на вебсайті TRENDnet.com.

**Certifications**

This device can be expected to comply with Part 15 of the FCC Rules provided it is assembled in exact accordance with the instructions provided with this kit.

Operation is subject to the following conditions:

- (1) This device may not cause harmful interference
- (2) This device must accept any interference received including interference that may cause undesired operation.



Waste electrical and electronic products must not be disposed of with household waste. Please recycle where facilities exist. Check with your Local Authority or Retailer for recycling advice.

Applies to PoE Products Only: This product is to be connected only to PoE networks without routing to the outside plant.

**Note**

The Manufacturer is not responsible for any radio or TV interference caused by unauthorized modifications to this equipment. Such modifications could void the user's authority to operate the equipment.

**Advertencia**

En todos nuestros equipos se mencionan claramente las características del adaptador de alimentación necesario para su funcionamiento. El uso de un adaptador distinto al mencionado puede producir daños físicos y/o daños al equipo conectado. El adaptador de alimentación debe operar con voltaje y frecuencia de la energía eléctrica domiciliar existente en el país o zona de instalación.

**Technical Support**

If you have any questions regarding the product installation, please contact our Technical Support.

Toll free US/Canada: **1-866-845-3673**

Regional phone numbers available

at [www.trendnet.com/support](http://www.trendnet.com/support)

**TRENDnet**

20675 Manhattan Place

Torrance, CA 90501

USA

**Product Warranty Registration**

Please take a moment to register your product online. Go to TRENDnet's website at:

**[www.trendnet.com/register](http://www.trendnet.com/register)**