



Quick Installation Guide



TV-IP512P
H/W: V1

Table of Contents

Deutsch	1
1. Bevor Sie anfangen	1
2. Installation der Hardware und Konfiguration	3
3. PoE-Installation (Stromversorgung über Ethernet)	8
Troubleshooting	10



Packungsinhalt

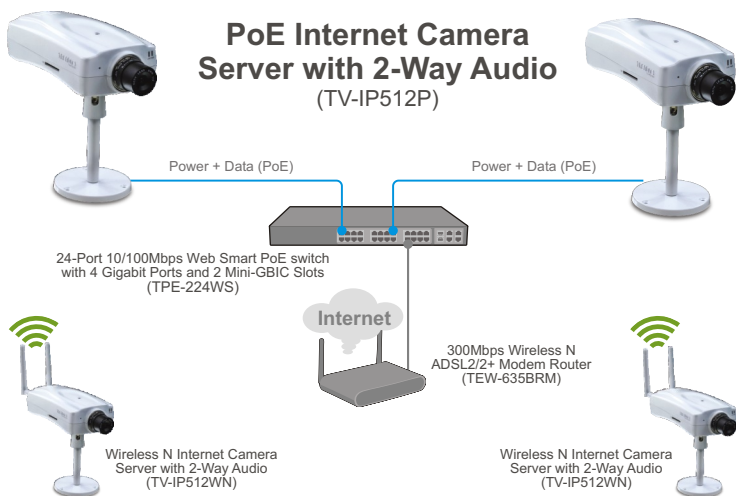
- TV-IP512P
- Programm-CD
- Mehrsprachige Installationsanleitung
- RJ-45-Kabel
- Montagesatz
- Netzteil (12V, 1.5A)

Systemanforderungen

- 10/100Mbps Ethernet-Adapter
- CD-ROM-Laufwerk
- Prozessor: 2GHz oder schneller
- Speicher: 256MB RAM oder mehr / 512MB RAM oder mehr (Windows Vista)
- Windows 2000/XP/Vista
- VGA-Auflösung: 800 x 600 oder höher
- Web Browser: Internet Explorer (oder höher)
- Router
- An available DHCP Server –routers usually have a built-in DHCP server.
- PoE-Switch (Stromversorgung über Ethernet) (z.B. TPE-S88) (optional)
- Injector (z.B. TPE-1011) (Optional)

Hinweis: Der TV-IP512P unterstützt nur PoE-Geräte (Stromversorgung über Ethernet), die dem Standard IEEE 802.3af entsprechen.

Anwendung



Hinweis:

1. Es ist zu empfehlen, die IP-Kamera von einem verdrahteten Computer aus zu konfigurieren.
2. Wenn Sie IPViewPro 2.0 verwenden möchten, installieren Sie die Software bitte, indem Sie im Autorun-Fenster auf **IPView Pro 2.0** installieren klicken. Weitere Informationen finden Sie in der Bedienungsanleitung auf der CD.

1. Legen Sie die Dienstprogramm-CD in das CD-ROM-Laufwerk Ihres Computers ein

2. Klicken Sie auf **Run autorun.exe** (nur Windows Vista)



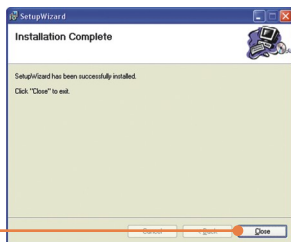
3. Klicken Sie auf **Setup Winzard** (Installationsassistent).



4. Folgen Sie den Anweisungen des **Installationsassistenten** und klicken Sie dann auf **Next**.



5. Klicken Sie auf **Close**.



6. Doppelklicken Sie auf Ihrem Desktop auf das Symbol **Setup Wizard** (Installationsassistent).



7. Verbinden Sie den Ethernet-Port der IP-Kamera über ein RJ-45-Netzwerkkabel mit einem Switch/Router.



8. Verbinden Sie das Netzteil mit dem **Internet-Kameraserver** und stecken Sie es in eine Steckdose.

9. Klicken Sie auf **Next** (Weiter).

10. Wählen Sie die gewünschte IP-Kamera aus und klicken Sie auf **Next** (Weiter).



11. Geben Sie Ihren Benutzernamen und Ihr Kennwort ein. Klicken Sie dann auf **Next** (Weiter).
Standardeinstellung:
Admin-ID: **admin**
Kennwort: **admin**

TRENDNET Setup Wizard

Authentication

Please enter ID and password to verify authentication for setting up camera. Click button "Next" to check. Or click button "Previous" to select another camera.

ID
admin

Password
admin (Default: admin)

The Wizard will help you to discover if there is a DHCP server in your network environment, so please click the "Next" button if you see a Windows Security Alert dialog.

Next End

12. Wenn Sie das Administrator-Kennwort ändern möchten, klicken Sie auf **Change Password** (Kennwort ändern). Geben Sie zweimal das neue Kennwort ein und klicken Sie dann auf **Next** (Weiter).

TRENDNET Setup Wizard

Change Password

You can change the password here to secure your camera from being accessed by others. Leave the checkbox unchecked to skip this step.

Change Password

New Password
admin

Confirm Password
admin

Next End

13. Markieren Sie **DHCP** und klicken Sie dann auf **Next** (Weiter).

TRENDNET Setup Wizard

Select a Connection Option

Please select the connection option by your camera network environment. If you don't know how to choose, leave the option selected as default.

PPPoE (Select this option if your camera is directly connected to a DSL Modem and your ISP requires a PPPoE authentication to the Internet.)

DHCP (Select this option if your camera is connected to a router and DHCP is enabled.)

Fixed IP (Select this option if your camera is directly connected to a DSL Modem and your ISP has supplied you with a fixed IP for your Internet connection.)

Next End

14. Legen Sie **Camera Name** (Kameraname), **Camera Time** (Kamerazeit) und **Camera Date** (Kameradatum) fest und klicken Sie dann auf **Next** (Weiter).

TRENDNET Setup Wizard

Other Settings

You can have a name for the camera. And you can also adjust the camera's clock by input the current time on "Camera time" option. Click button "Next" to continue setting up.

Camera Name
Trendnet

Camera Time
2006/06/06

Camera Date
11:27:00

Next End

15. Klicken Sie dann auf **Next** (Weiter).

TRENDNET Setup Wizard

Setting Up The Camera

Wind: 100.000%

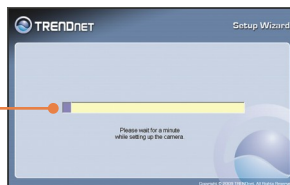
Camera Name: Trendnet

Camera Date: 2006/06/06

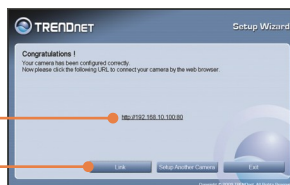
Camera Time: 11:27:00

Next End

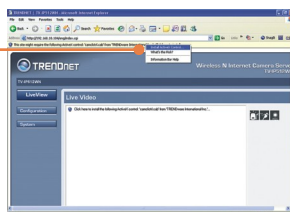
16. Warten Sie bitte, bis die neuen Kameraeinstellungen gespeichert sind.



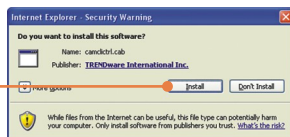
17. Klicken Sie auf die folgende URL oder auf **Link** (Verknüpfen), um die Browserkonfiguration zu öffnen.



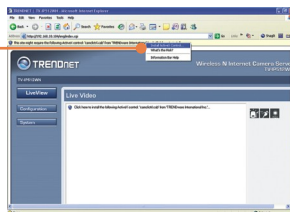
18. Klicken Sie mit der rechten Maustaste auf den gelben Balken und markieren Sie **Install ActiveX Control** (ActiveX-Steuerelement installieren).



19. Klicken Sie auf **Install** (Installieren).



20. Klicken Sie mit der rechten Maustaste auf den gelben Balken und markieren Sie **Install ActiveX Control** (ActiveX-Steuerelement installieren).



21. Klicken Sie auf **Run**.



22. Jetzt werden die Live-Videobilder angezeigt.



23. Steuern Sie die Kamera mit Hilfe der Befehlssymbole.

Ihre Installation ist beendet!

Hinweis: Weitere Informationen zu den Konfigurations- und erweiterten Einstellungen der **TV-IP512P** finden Sie im Abschnitt „Problembehandlung“ der Bedienungsanleitung auf der beiliegenden Dienstprogramm-CD oder auf der Website von Trendnet unter www.trendnet.com.

Registrieren Sie Ihr Produkt

Nehmen Sie sich bitte einen Moment Zeit und registrieren Sie Ihr Produkt online, so dass Sie unsere umfassenden Support- und Kundendienstleistungen in Anspruch nehmen können: www.trendnet.com/register
Vielen Dank für den Kauf eines TRENDnet-Produkts

Nutzung des TV-IP512P mit einem PoE-Switch

1. Verbinden Sie den PoE-Switch (z.B. TPE-80WS) über ein RJ-45-Kabel mit dem **LAN**-Anschluss des Internet-Kameraservers.



2. Kontrollieren Sie, dass die LEDs leuchten. Lesen Sie bitte auch Schritt 4 unter „Installation der Hardware“.

Nutzung des TV-IP512P mit einem Injector (TPE-111GI)

1. Verbinden Sie das **Stromkabel** mit dem Injector und stecken Sie es in eine Steckdose.



2. Verbinden Sie den **DATA IN-Port** des TPE-111GI über ein Kat.5e/6-Kabel mit einem Umschalter.



3. Verbinden Sie den **DATA OUT-Port** des TPE-111GI über ein Kat.5e/6-Kabel mit dem TV-IP512P.



4. Kontrollieren Sie, dass die LEDs leuchten.

Q1: SetupWizard is unable to detect my camera. What should I do?

A1: First, verify that you have followed all the steps in the Section 2: Hardware Installation and Configuration. Second, disable any software firewall programs such as ZoneAlarm or Norton Internet Security. If you are using Windows XP or Windows Vista, disable the built in firewall. Third, click on Rescan in the SetupWizard.

Q2: I do not have a DHCP server or DHCP is disabled on my network and I am unable to configure the TV-IP512P. What should I do?

A2: First, go to the TCP/IP settings on your computer and assign a static IP address on your computer's network adapter in the subnet of 192.168.10.x. Since the default IP address of the TV-IP512P is 192.168.10.30, do not assign a static IP address of 192.168.10.30 on your computer's network adapter. Second, open Internet Explorer and enter <http://192.168.10.30> into the address bar.

Q3: The Image is blurry. How can I adjust the focus on the IP Camera?

A3: You can adjust the IP Camera's focus by rotating the lens.

Q4: Live video does not appear when I click on Live View. What should I do?

A4: First, make sure that you are using a browser that supports ActiveX. Second, make sure that you added ActiveX. See step 18 to 21 in Section 2: **Hardware Installation and Configuration**.

Q5: I forgot my password. What should I do?

A5: Take a pin or paperclip and press the reset button on the back of the unit for 15 seconds. This will return settings back to factory defaults. Open up the SetupWizard program to find out the IP address of the camera (see step 10 in Section 2: **Hardware Installation and Configuration**). If you do not have a DHCP server on your network, the default IP address is 192.168.10.30. The default administrator ID and password is admin.

If you still encounter problems or have any questions regarding the **TV-IP512P**, please contact TRENDnet's Technical Support Department.

GPL/LGPL General Information

This TRENDnet product includes free software written by third party developers. These codes are subject to the GNU General Public License ("GPL") or GNU Lesser General Public License ("LGPL"). These codes are distributed WITHOUT WARRANTY and are subject to the copyrights of the developers. TRENDnet does not provide technical support for these codes. The details of the GNU GPL and LGPL are included in the product CD-ROM.

Please also go to (<http://www.gnu.org/licenses/gpl.txt>) or (<http://www.gnu.org/licenses/lgpl.txt>) for specific terms of each license.

The source codes are available for download from TRENDnet's web site (http://trendnet.com/downloads/list_gpl.asp) for at least three years from the product shipping date.

You could also request the source codes by contacting TRENDnet.

20675 Manhattan Place, Torrance, CA 90501, USA. Tel: +1-310-961-5500 Fax: +1-310-961-5511

Informations générales GPL/LGPL

Ce produit TRENDnet comprend un logiciel libre écrit par des programmeurs tiers. Ces codes sont sujet à la GNU General Public License ("GPL" Licence publique générale GNU) ou à la GNU Lesser General Public License ("LGPL" Licence publique générale limitée GNU). Ces codes sont distribués SANS GARANTIE et sont sujets aux droits d'auteurs des programmeurs. TRENDnet ne fournit pas d'assistance technique pour ces codes. Les détails concernant les GPL et LGPL GNU sont repris sur le CD-ROM du produit.

Veuillez également vous rendre en (<http://www.gnu.org/licenses/gpl.txt>) ou en (<http://www.gnu.org/licenses/lgpl.txt>) pour les conditions spécifiques de chaque licence.

Les codes source sont disponibles au téléchargement sur le site Internet de TRENDnet web site (http://trendnet.com/downloads/list_gpl.asp) durant au moins 3 ans à partir de la date d'expédition du produit.

Vous pouvez également demander les codes source en contactant TRENDnet.

20675 Manhattan Place, Torrance, CA 90501, USA. Tel: +1-310-961-5500 Fax: +1-310-961-5511

Allgemeine Informationen zu GPL/LGPL

Dieses Produkt enthält die freie Software "netfilter/iptables" (© 2000-2004 netfilter project <http://www.netfilter.org>) und die freie Software "Linux_mtd" (Memory Technology Devices) Implementation (© 2000 David Woodhouse), erstmals integriert in Linux Version 2.4.0-test 3 v. 10.07.2000 (<http://www.kernel.org/pub/linux/kernel/v2.4/old-test-kernels/linux-2.4.0-test3.tar.bz2>), sowie weitere freie Software. Sie haben durch den Erwerb dieses Produktes keinerlei Gewährleistungsansprüche gegen die Berechtigten an der oben genannten Software erworben; weil diese die Software kostenfrei lizenzieren gewähren sie keine Haftung gemäß unten abgedruckten Lizenzbedingungen. Die Software darf von jedermann im Quell- und Objektcode unter Beachtung der Lizenzbedingungen der GNU General Public License Version 2, und GNU Lesser General Public License (LGPL) vervielfältigt, verbreitet und verarbeitet werden. Die Lizenz ist unten im englischsprachigen Originalwortlaut wiedergegeben. Eine nichtoffizielle Übersetzung in die deutsche Sprache finden Sie im Internet unter (<http://www.gnu.de/documents/gpl-2.0.de.html>). Eine allgemeine öffentliche GNU Lizenz befindet sich auch auf der mitgelieferten CD-ROM.

Sie können Quell- und Objektcode der Software für mindestens drei Jahre auf unserer Homepage www.trendnet.com im Downloadbereich (http://trendnet.com/langen/downloads/list_gpl.asp) downloadend. Sofern Sie nicht über die Möglichkeit des Downloads verfügen können Sie bei TRENDnet.

20675 Manhattan Place, Torrance, CA 90501 - U.S.A., Tel.: +1-310-961-5500, Fax: +1-310-961-5511 die Software anfordern.

Información general sobre la GPL/LGPL

Este producto de TRENDnet incluye un programa gratuito desarrollado por terceros. Estos códigos están sujetos a la Licencia pública general de GNU ("GPL") o la Licencia pública general limitada de GNU ("LGPL"). Estos códigos son distribuidos SIN GARANTÍA y están sujetos a las leyes de propiedad intelectual de sus desarrolladores. TRENDnet no ofrece servicio técnico para estos códigos. Los detalles sobre las licencias GPL y LGPL de GNU se incluyen en el CD-ROM del producto.

Consulte también el (<http://www.gnu.org/licenses/gpl.txt>) ó el (<http://www.gnu.org/licenses/lgpl.txt>) para ver las cláusulas específicas de cada licencia.

Los códigos fuentes están disponibles para ser descargados del sitio Web de TRENDnet

(http://trendnet.com/downloads/list_gpl.asp) durante por lo menos tres años a partir de la fecha de envío del producto.

También puede solicitar el código fuente llamando a TRENDnet.

20675 Manhattan Place, Torrance, CA 90501, USA. Tel: +1-310-961-5500 Fax: +1-310-961-5511

Общая информация о лицензиях GPL/LGPL

В состав данного продукта TRENDnet входит бесплатное программное обеспечение, написанное сторонними разработчиками. Это ПО распространяется на условиях лицензий GNU General Public License ("GPL") или GNU Lesser General Public License ("LGPL"). Программы распространяются БЕЗ ГАРАНТИИ и охраняются авторскими правами разработчиков. TRENDnet не оказывает техническую поддержку этого программного обеспечения. Подробное описание лицензий GNU GPL и LGPL можно найти на компакт-диске, прилагаемом к продукту.

В пункте (<http://www.gnu.org/licenses/gpl.txt>) и (<http://www.gnu.org/licenses/lgpl.txt>) изложены конкретные условия каждой из лицензий.

Исходный код программ доступен для загрузки с веб-сайта TRENDnet (http://trendnet.com/downloads/list_gpl.asp) в течение, как минимум, трех лет со дня поставки продукта.

Кроме того, исходный код можно запросить по адресу TRENDnet.

20675 Manhattan Place, Torrance, CA 90501, USA. Tel: +1-310-961-5500 Fax: +1-310-961-5511

GPL/LGPL informações Gerais

Este produto TRENDnet inclui software gratuito desenvolvido por terceiros. Estes códigos estão sujeitos ao GPL (GNU General Public License) ou ao LGPL (GNU Lesser General Public License). Estes códigos são distribuídos SEM GARANTIA e estão sujeitos aos direitos autorais dos desenvolvedores. TRENDnet não presta suporte técnico a estes códigos. Os detalhes do GNU GPL e do LGPL estão no CD-ROM do produto.

Favor acessar <http://www.gnu.org/licenses/gpl.txt> ou <http://www.gnu.org/licenses/lgpl.txt> para os termos específicos de cada licença.

Os códigos fonte estão disponíveis para download no site da TRENDnet (http://trendnet.com/langen/downloads/list_gpl.asp) por pelo menos três anos da data de embarque do produto.

Você também pode solicitar os códigos fonte contactando TRENDnet, 20675 Manhattan Place, Torrance, CA 90501, USA. Tel: +1-310-961-5500, Fax: +1-310-961-5511.

GPL/LGPL üldinformatsioon

See TRENDneti toode sisaldab vaba tarkvara, mis on kirjutatud kolmanda osapoolse poolt. Koodid on allutatud GNU (General Public License) Üldise Avaliku Litsentsi (GPL) või GNU (Lesser General Public License) ("LGPL") Vähem Üldine Avalik Litsentsiga. Koode vahendatakse ILMA GARANTIITA ja need on allutatud arendajate poolt. TRENDnet ei anna koodidele tehnilist tuge. Detailsemat infot GNU GPL ja LGPL kohta leiate toote CD-ROMil. Infot mõlema litsentsi spetsiifiliste terminite kohta leiate (<http://www.gnu.org/licenses/gpl.txt>) või (<http://www.gnu.org/licenses/lgpl.txt>).

Infot mõlema litsentsi spetsiifiliste terminite kohta leiate (<http://www.gnu.org/licenses/gpl.txt>) või (<http://www.gnu.org/licenses/lgpl.txt>). Lähtekoodi on võimalik alla laadida TRENDneti kodulehelt (http://trendnet.com/langen/downloads/list_gpl.asp) kolme aasta jooksul alates toote kättesaamise kuupäevast.

Samuti võite lähtekoodi paluda TRENDneti'lt, 20675 Manhattan Place, Torrance, CA 90501, USA. Tel: +1-310-961-5500, Fax: +1-310-961-5511.

Certifications

This equipment has been tested and found to comply with FCC and CE Rules.

Operation is subject to the following two conditions:

- (1) This device may not cause harmful interference.
- (2) This device must accept any interference received. Including interference that may cause undesired operation.



Waste electrical and electronic products must not be disposed of with household waste. Please recycle where facilities exist. Check with you Local Authority or Retailer for recycling advice.



NOTE: THE MANUFACTURER IS NOT RESPONSIBLE FOR ANY RADIO OR TV INTERFERENCE CAUSED BY UNAUTHORIZED MODIFICATIONS TO THIS EQUIPMENT. SUCH MODIFICATIONS COULD VOID THE USER'S AUTHORITY TO OPERATE THE EQUIPMENT.

ADVERTENCIA

En todos nuestros equipos se mencionan claramente las características del adaptador de alimentación necesario para su funcionamiento. El uso de un adaptador distinto al mencionado puede producir daños físicos y/o daños al equipo conectado. El adaptador de alimentación debe operar con voltaje y frecuencia de la energía eléctrica domiciliar existente en el país o zona de instalación.



TRENDnet®

Product Warranty Registration

Please take a moment to register your product online.
Go to TRENDnet's website at <http://www.trendnet.com/register>

TRENDnet®

20675 Manhattan Place
Torrance, CA 90501
USA