



Quick Installation Guide



TV-IP501P
TV-IP501W

1.01

Table of Contents

Français	1
1. Avant de commencer	1
2. Installation et configuration du matériel	3
3. Installation Power over Ethernet (PoE) (TV-IP501P uniquement)	10
Troubleshooting	12



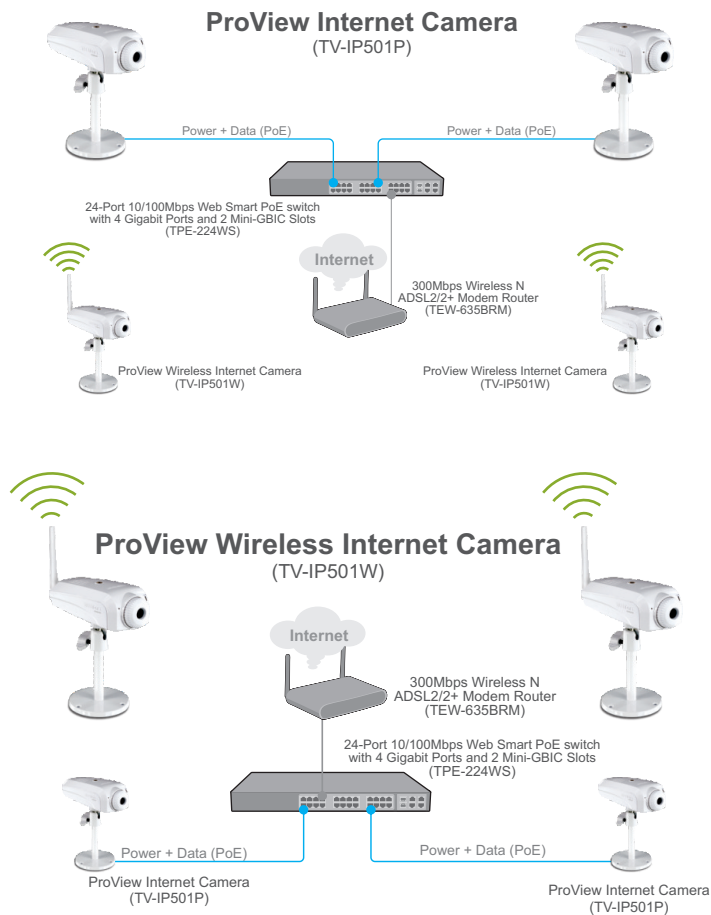
Contenu de l'emballage

- TV-IP501P/TV-IP501W
- CD-ROM (guide de l'utilisateur et utilitaire)
- Guide d'installation rapide en plusieurs langues
- Câble Ethernet de Cat. 5 (3m/ 9.8ft.)
- Adaptateur secteur (5V, 2.5A)
- Kit de fixation de la caméra

Configuration du système

- Un adaptateur Ethernet 10/100Mbps
- Lecteur de CD-ROM
- Microprocesseur: 2GHz ou supérieur
- Mémoire: 256MB RAM ou supérieur/ 512MB RAM ou supérieur (Windows Vista)
- Windows XP/Vista
- Résolution VGA : 800 x 600 ou supérieure
- Navigateur Internet: Internet Explorer (6.0 ou ultérieur)
- Routeur ou point d'accès sans fil (TV-IP501W)
- Un serveur DHCP disponible – les routeurs disposent normalement d'un serveur DHCP intégré
- Un Switch Power over Ethernet (PoE) (p. ex. TPE-80WS) (non fourni) (TV-IP501P uniquement)
- Un injecteur (par. ex. TPE-111GI) (non fourni) (TV-IP501P uniquement)

Application



2. Installation et configuration du matériel

Remarque:

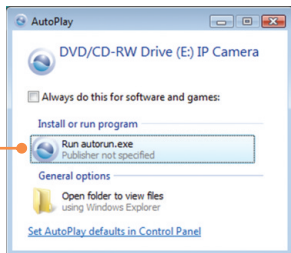
1. Il est recommandé de configurer la Caméra IP depuis un ordinateur câblé.
2. Si vous désirez utiliser le logiciel IPView Pro 2.0, veuillez l'installer en cliquant sur **Install IPView Pro 2.0** dans la fenêtre Autorun et consultez le Guide de l'utilisateur sur CD pour plus d'informations.

1. Insérez le CD-ROM dans votre lecteur de CR-ROM

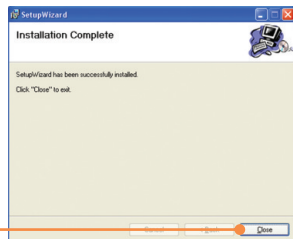
2. Cliquez sur **Run autorun.exe** (Windows Vista uniquement)

3. Suivez les instructions de l'**Assistant d'installation.**

4. Cliquez ensuite sur **Next** (Suivant). Et suivez les instructions de **Setup Wizard** (assistant d'installation).



5. Cliquez sur **Close** (Fermer).



6. Double-cliquez sur l'icône **SetupWizard** (assistant d'installation) de votre bureau.



7. Branchez un câble réseau RJ-45 entre le Switch/Routeur et le port Ethernet de la caméra IP.



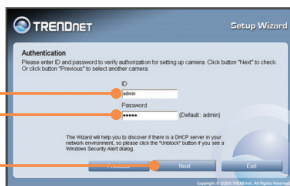
8. Branchez le transformateur AC au caméra IP et ensuite à une prise de courant.

9. Cliquez sur **Next** (Suivant).

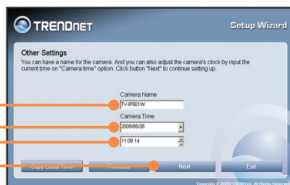
10. Sélectionnez la caméra IP et cliquez sur **Next** (Suivant).



11. Saisissez votre ID et votre mot de passe. Cliquez ensuite sur **Next** (Suivant). Par défaut:
ID: admin
Mot de passe: admin



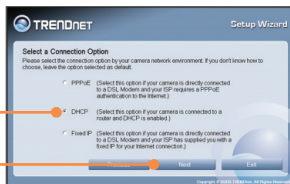
12. Configurez le nom, l'heure et de votre camera et cliquez sur **Next** (Suivant).



13. Si vous désirez modifier le mot de passe administrateur, cliquez sur **Change Password** (Modifier le mot de passe), saisissez un nouveau mot de passe, retapez-le et cliquez sur **Next** (Suivant).



14. Sélectionnez **DHCP** et cliquez sur **Next** (Suivant).



Remarque: S'il s'agit de la TV-IP501P, continuez avec l'étape 17. S'il s'agit de la TV-IP501W, passez à l'étape 15.

15. Cliquez sur **I want to use wireless for the camera** (je veux utiliser le mode sans fil pour la caméra) et cliquez sur **Next** (Suivant).



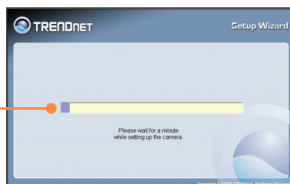
16. Sélectionnez votre réseau sans fil dans le menu déroulant. Les paramètres sans fil corrects seront automatiquement configurés. Si le cryptage est activé, veuillez saisir votre **Clé** de cryptage. Et cliquez sur **Next** (Suivant).



17. Cliquez sur **Next** (Suivant).

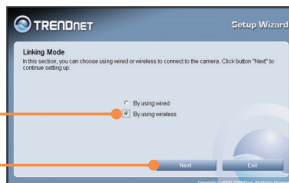


18. Veuillez attendre que les paramètres de votre caméra soient enregistrés.

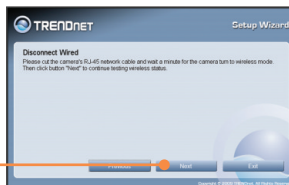


Remarque: S'il s'agit de la TV-IP501P, continuez avec l'étape 22. S'il s'agit de la TV-IP501W, passez à l'étape 19.

19. Sélectionnez **By Using Wireless** (Utilisation sans fil) et cliquez sur **Next** (Suivant).

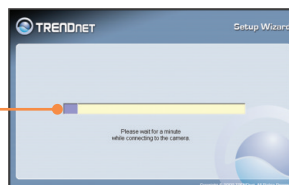


20. Déconnectez le câble RJ-45. Attendez une minute et cliquez sur **Next** (Suivant).



Remarque : The TV-IP501W ne fonctionnera sans fil que lorsque vous aurez débranché le câble Ethernet à l'arrière de la caméra.

21. Veuillez attendre une minute tandis que le TV-IP501W se connecte à votre routeur ou votre point d'accès sans fil.



22. Cliquez sur l'URL suivant ou sur le **lien** pour ouvrir la configuration du navigateur.

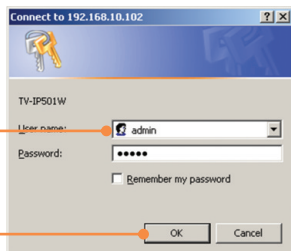


23. Saisissez l'ID de l'administrateur et le mot de passe et cliquez sur **OK**.

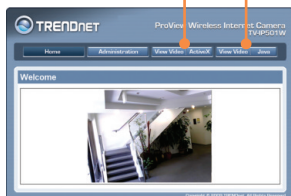
Par défaut :

ID admin. : **admin**

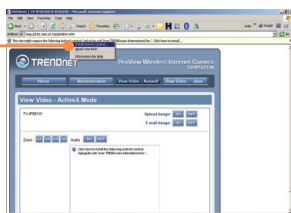
Mot de passe : **admin**



24. Cliquez sur **View Video | ActiveX** (Voir vidéo | Active X) ou sur **View Video | Java** (Voir vidéo | Java).



25. Si vous avez cliqué sur **View Video | Active X** (Voir vidéo | Active X,) faites un clic droit sur la barre d'information d'Internet Explorer et sélectionnez **Install ActiveX Control** (Installer le contrôle Active X).



26. Cliquez sur **Install** (Installer).



27. Une vidéo en direct apparaîtra alors.



L'installation est maintenant complète.

Si vous désirez des informations détaillées sur la configuration et les paramètres avancés du **TV-IP501P/TV-IP501W** veuillez consulter la rubrique Dépannage, le guide de l'utilisateur sur CD-ROM ou le site Internet de Trendnet sur <http://www.trendnet.com>.

Enregistrez votre produit

Afin d'être sûr de recevoir le meilleur niveau de service clientèle et le meilleur support possibles, veuillez prendre le temps d'enregistrer votre produit en ligne sur:

www.trendnet.com/register

Nous vous remercions d'avoir choisi Trendnet

3. Installation Power over Ethernet (PoE) (TV-IP501P uniquement)

Utilisation du TV-IP501P avec un switch PoE

1. Branchez un câble RJ-45 entre le switch Power Over Ethernet switch (p. ex. le TPE-80WS) et le port **LAN** du serveur de caméra Internet .



2. Vérifiez que les voyants lumineux sont allumés. Veuillez consulter l'étape 4 de la partie Installation du matériel.

Utilisation du TV-IP501P avec un injecteur (TPE-111GI)

1. Connectez le **Cordon d'alimentation** à l'**Injecteur**.
Branchez-le ensuite à une prise de courant.



2. Branchez un câble CAT-5e/6 entre le switch et le port **DATA IN** du TPE-111GI.



3. Branchez un câble CAT-5e/6 entre le TV-IP501P et le port **DATA OUT** du TPE-111GI.



4. Vérifiez que les voyants sont bien allumés.

Q1: SetupWizard is unable to detect my camera. What should I do?

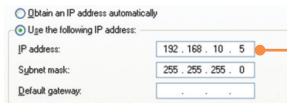
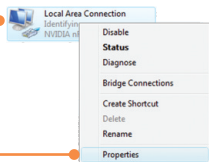
A1: First, verify that you have followed all the steps in the Section 2: Hardware Installation and Configuration. Second, disable any software firewall programs such as ZoneAlarm or Norton Internet Security. If you are using Windows XP or Windows Vista, disable the built in firewall. Third, click on Rescan in the SetupWizard.

Q2: I do not have a DHCP server or DHCP is disabled on my network and I am unable to configure the TV-IP501P/TV-IP501W. What should I do?

A2: First, go to the TCP/IP settings on your computer and assign a static IP address on your computer's network adapter in the subnet of 192.168.10.x. Since the default IP address of the TV-IP501P/TV-IP501W is 192.168.10.30, do not assign a static IP address of 192.168.10.30 on your computer's network adapter. Second, open Internet Explorer and enter <http://192.168.10.30> into the address bar. See the instructions below:

Windows Vista

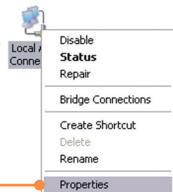
1. Go into the **Control Panel**, click **Network and Internet**, click **Network and Sharing Center**, click **Manage Network Connections** and then right-click the **Local Area Connection** icon and then click **Properties**.



2. Click **Internet Protocol Version 4(TCP/IPv4)** and then click **Properties**. Then click on **Use the following IP address**, and make sure you assign your network adapter an IP address in the subnet of 192.168.10.x.

Windows XP/ 2000

1. Go into the **Control Panel**, double-click the **Network Connections** icon and then right-click the **Local Area Connection** icon and then click **Properties**.



Obtain an IP address automatically

Use the following IP address:

IP address:	192 . 168 . 10 . 5
Subnet mask:	255 . 255 . 255 . 0
Default gateway:

2. Click **Internet Protocol (TCP/IP)** and then click **Properties**. Then click on **Use the following IP address**, and make sure you assign your network adapter an IP address in the subnet of 192.168.10.x.

Q3: The Image is blurry. How can I adjust the focus on the IP Camera?

A3: You can adjust the IP Camera's focus by rotating the lens.

Q4: When I click on View Image | ActiveX mode or View Image | Java Mode, the image does not load. What should I do?

A4: First, make sure that you are using a browser that supports ActiveX or Java. Second, make sure that ActiveX or Java is installed and enabled.

Q5: How do I connect the TV-IP501W to my wireless router or access point?

A5: Make sure that you configure the camera to have the same SSID, encryption mode and key (if enabled). Follow the instructions in section 2: **Hardware Installation and Configuration** to configure the camera with the SSID and encryption key.

Q6: After I successfully configured the TV-IP501W to match my wireless network settings, I can not connect to the camera.

A6: First, verify that the wireless settings match your wireless network settings. Second, make sure to disconnect the Ethernet cable from the camera and verify that the **LNK** LED is blinking red.

Q7: I forgot my password. What should I do?

A7: Take a pin or paperclip and press the reset button on the back of the unit for 15 seconds. This will return settings back to factory defaults. Open up the SetupWizard program to find out the IP address of the camera (see step 11 in Section 2: **Configure the IP Camera**). If you do not have a DHCP server on your network, the default IP address is 192.168.10.30. The default administrator ID and password is admin.

If you still encounter problems or have any questions regarding the **TV-IP501P/TV-IP501W**, please contact TRENDnet's Technical Support Department.

Déclaration de conformité



Coordonnées du fournisseur:

Nom:
TRENDware International, Inc.

Adresse:
20675 Manhattan Place
Torrance, CA 90501
USA

Détails du produit:

Nom du produit:
ProView Internet Camera

Modèle:
TV-IP501P

Nom Commercial:
TRENDnet



Détails standard applicable:

EN 301 489-1 V1.8.1: 2008
EN 301 489-17 V1.3.2: 2008
EN 60950-1 : 2006

EN 55022 : 2006
EN 55024 : 1998 + A1 : 2001 + A2 : 2003
EN 61000-3-2 : 2006
EN 61000-3-3 : 1995 + A1 : 2001 + A2 : 2005

Déclaration:

l'appareil est conforme aux exigences essentielles de la directive 1999/5/CE du Parlement européen et du Conseil du 9 mars 1999 concernant les équipements hertziens et les équipements terminaux de télécommunications et la reconnaissance mutuelle de leur conformité.

Je déclare par la présente que les produits et appareils mentionnés ci-dessus sont conformes aux standards et aux dispositions des directives.

Sonny Su
Name (Full Name)

July 8, 2009
Date

Director of Technology
Position / Title


Legal Signature

Déclaration de conformité



Coordonnées du fournisseur:

Nom:
TRENDAware International, Inc.

Adresse:
20675 Manhattan Place
Torrance, CA 90501
USA

Détails du produit:

Nom du produit:
ProView Wireless Internet Camera

Modèle:
TV-IP501W

Nom Commercial:
TRENDnet



Détails standard applicable:

EN 301 328 V1.6.1 :2004
EN 301 489-1 V1.8.1: 2008
EN 301 489-17 V1.3.2: 2008
EN 60950-1 : 2006

EN 55022 : 2006
EN 55024 : 1998 + A1 : 2001 + A2 : 2003
EN 61000-3-2 : 2006
EN 61000-3-3 : 1995 + A1 : 2001 + A2 : 2005

Déclaration:

l' appareil est conforme aux exigences essentielles de la directive 1999/5/CE du Parlement européen et du Conseil du 9 mars 1999 concernant les équipements hertziens et les équipements terminaux de télécommunications et la reconnaissance mutuelle de leur conformité.

Je déclare par la présente que les produits et appareils mentionnés ci-dessus sont conformes aux standards et aux dispositions des directives.

Sonny Su
Name (Full Name)

July 8, 2009
Date

Director of Technology
Position / Title


Legal Signature

Certifications

This equipment has been tested and found to comply with FCC and CE Rules.

Operation is subject to the following two conditions:

- (1) This device may not cause harmful interference.
- (2) This device must accept any interference received. Including interference that may cause undesired operation.



Waste electrical and electronic products must not be disposed of with household waste. Please recycle where facilities exist. Check with you Local Authority or Retailer for recycling advice.



NOTE: THE MANUFACTURER IS NOT RESPONSIBLE FOR ANY RADIO OR TV INTERFERENCE CAUSED BY UNAUTHORIZED MODIFICATIONS TO THIS EQUIPMENT. SUCH MODIFICATIONS COULD VOID THE USER'S AUTHORITY TO OPERATE THE EQUIPMENT.

ADVERTENCIA

En todos nuestros equipos se mencionan claramente las características del adaptador de alimentación necesario para su funcionamiento. El uso de un adaptador distinto al mencionado puede producir daños físicos y/o daños al equipo conectado. El adaptador de alimentación debe operar con voltaje y frecuencia de la energía eléctrica domiciliar existente en el país o zona de instalación.



TRENDnet®

Product Warranty Registration

Please take a moment to register your product online.
Go to TRENDnet's website at <http://www.trendnet.com/register>

TRENDnet®

20675 Manhattan Place
Torrance, CA 90501
USA