

# TV-IP300W

**Advanced Day/Night Internet Camera Server  
Quick Installation Guide**

**Guide d'installation rapide pour le  
Internet Caméra Serveur Avancée Jour et Nuit**

**Anleitung zur Schnellinstallation des  
Infrarot Nachtsicht Farb IP Kamera Server**

**Guía de Instalación Rápida para  
Servidor Avanzado De la Cámara fotográfica Del Internet De Día/Noche**

**Version 1.11.05**



**TRENDnet**<sup>®</sup>  
TRENDware, USA  
**What's Next in Networking**

# Table of Contents

Español .....	1
1. Preparación para la instalación .....	1
2. Instalación del Hardware .....	2
3. Configuración de la cámara Internet .....	4
4. Cómo utilizar la Cámara Internet de manera inalámbrica .....	5
Troubleshooting .....	7

## 1. Preparación para la instalación

Gracias por adquirir la TV-IP300W. Esta cámara Internet le permitirá ver imágenes en vivo de redes internas y externas.

Esta guía le ayudará a montar y configurar su cámara Internet. Si sigue las instrucciones de instalación, este proceso debería ser fácil y rápido. Si tiene algún problema, consulte la sección de resolución de problemas o los procesos de instalación más detallados que aparecen en la Guía del Usuario incluida en el CD. Si necesita asistencia técnica adicional, visite la página Web [www.TRENDnet.com](http://www.TRENDnet.com) o llame por teléfono a nuestro departamento de asistencia técnica.

### Verificación de los contenidos del paquete

Compruebe que su caja contiene todo lo que incluimos en ella:



### Requisitos del sistema

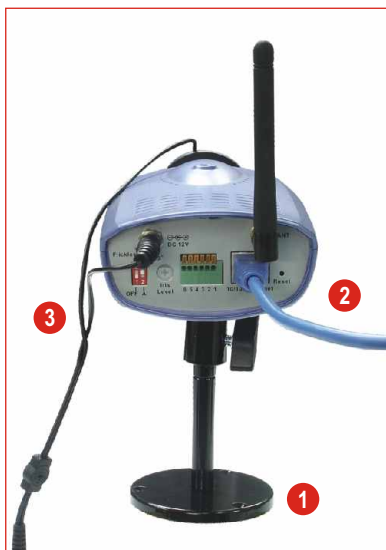
1. Ethernet a 10/100 Mbps
2. Unidad de CD-ROM
3. CPU: Intel Pentium III a 350 MHz o superior
4. Memoria: 128 MB o superior
5. Navegador Web: Microsoft Internet Explorer 5.0 o superior
6. Resolución VGA: 800 x 600 o superior

## 2. Instalación del Hardware

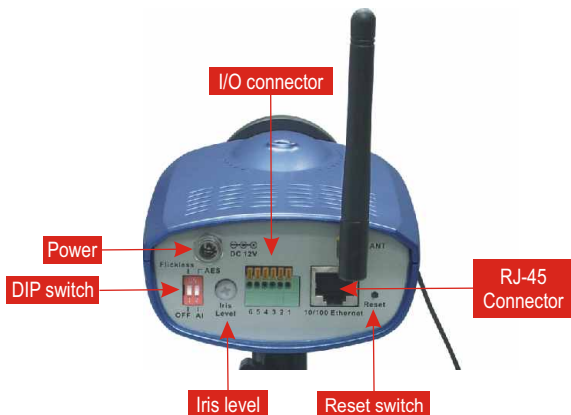
1. Coloque la base de metal en posición, y monte la cámara Internet en la base.
2. Conecte el cable de red RJ-45 a la cámara Internet, después conecte la otra parte del cable de red a un conmutador o un hub.
3. Conecte el adaptador de corriente a la cámara Internet. Asegúrese de utilizar el adaptador de corriente que incluye la cámara Internet.

**Nota:** Utilizar otro adaptador de corriente podría causar daños en la unidad.

TV-IP300W



## Características de los puertos E/S especiales



### 1. Conector E/S

La cámara Internet incluye conectores E/S en el panel posterior, que permiten a la interfaz física enviar y recibir señales digitales a una gran variedad de dispositivos de alarma externa.

### 2. Conmutador DIP

- Conmutador AES/AI: cuando utilice la lente con iris automático, cambie a la posición AI
- Flickless/Off (Sin parpadeo/Apagado): Si la frecuencia de energía utilizada (en el área NTSC) es de 50Hz, por favor cambie a La posición Flickless (Sin parpadeo).

### 3. Nivel iris

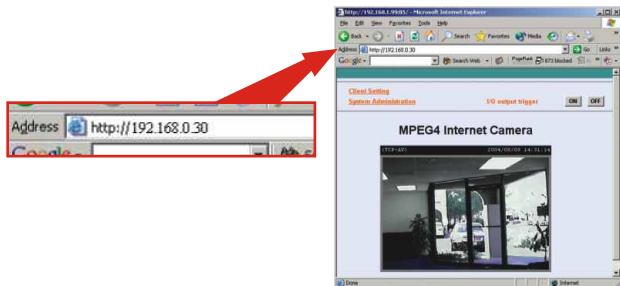
Sólo se utiliza cuando el lente Iris-DC está conectado a la cámara.

### 4. Botón de reinicio

Restablece todas las configuraciones predeterminadas de fábrica de la cámara.

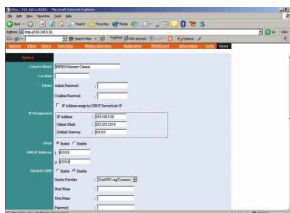
# 3. Configuración de la cámara Internet

1. Abra la ventana del navegador de Internet y escriba **http://192.168.0.30** (dirección IP de la cámara predeterminada)



**Nota:** La dirección IP de la PC (por ejemplo 192.168.0.50) debe corresponder en el mismo segmento con la dirección IP de la cámara Internet (IP predeterminada: 192.168.0.30) para que los dos dispositivos puedan comunicarse.

2. Haga clic en **Administración del sistema** para acceder a la página de configuración.

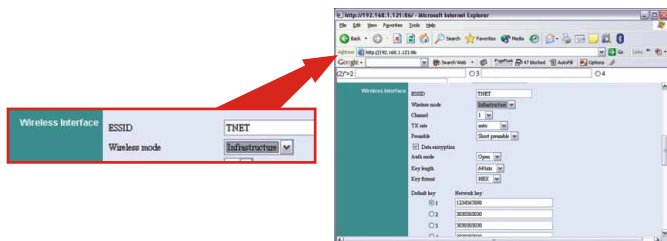


3. Escriba una dirección IP, una máscara de subred, y un gateway predeterminado que correspondan con su red actual para la cámara, luego haga clic en el botón Guardar para conservar los cambios.

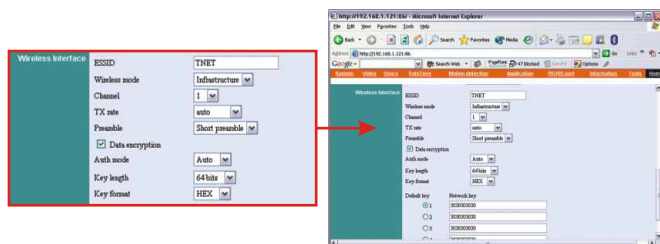
**Nota:** Si necesita acceder a la configuración de forma remota, es recomendable introducir una dirección IP fija y la dirección IP del servidor DNS de Internet.

# 4. Cómo utilizar la Cámara Internet de manera inalámbrica

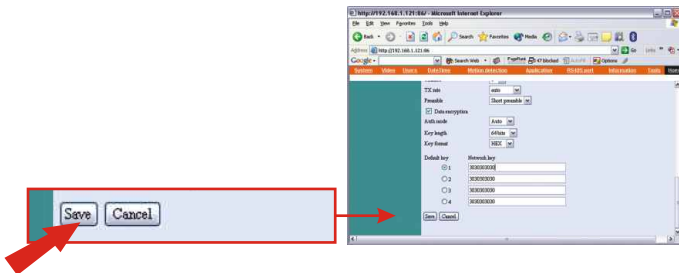
1. Vaya más abajo en la página de configuración de **Administración del Sistema** hasta que vea el encabezado **Interfaz Inalámbrica**.



2. Escriba el **mismo SSID** de su Punto de Acceso o Enrutador inalámbrico en el campo **ESSID**. Establezca el **Modo Inalámbrico** hasta la **Infraestructura** y asegúrese que el **canal** sea el **mismo** que el de su Punto de Acceso o Enrutador inalámbrico. Si su Punto de Acceso o Enrutador inalámbrico tiene una encriptación WEP habilitada, seleccione **encriptación de Datos**, compruebe que el **Modo Automático**, **longitud de tecla**, **formato de tecla** y **tecla Predeterminada** son los mismos que los de su Punto de Acceso o Enrutador inalámbrico.



3. Vaya al final de la página y haga clic en **Guardar**.



4. Desconecte el cable CAT5 y el conector del adaptador de corriente de la TV-IP300W.



5. Vuelva a conectar el conector del adaptador de corriente a la TV-IP300W. Haga que su TV-IP300W y Punto de Acceso inalámbrico se comuniquen de manera inalámbrica de 5 a 10 segundos. Luego escriba la **Dirección IP** que haya asignado a la TV-IP300W en su navegador Web para su verificación.



# Troubleshooting

## Q1. The image is blurry, how do I fix this?

**A1.** You can adjust the Internet Camera's focus by rotating the lens.

## Q2. Can I replace the camera lens?

**A2.** The Internet Camera's Lens is replaceable with a standard CS-Mount type lens.

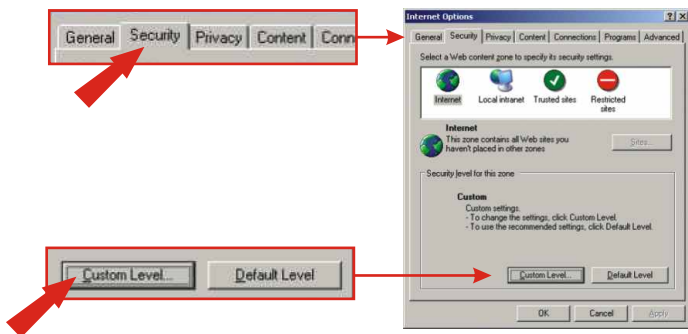
## Q3. How do I view the Internet Camera's live images within my Local Network?

**A3.** Open a web browser (Internet Explorer or Netscape), type your Wireless Internet Camera's IP address (i.e.: 192.168.0.30) in the Address bar, and then hit the **Enter** key. The Welcome page of the Internet Camera will appear.

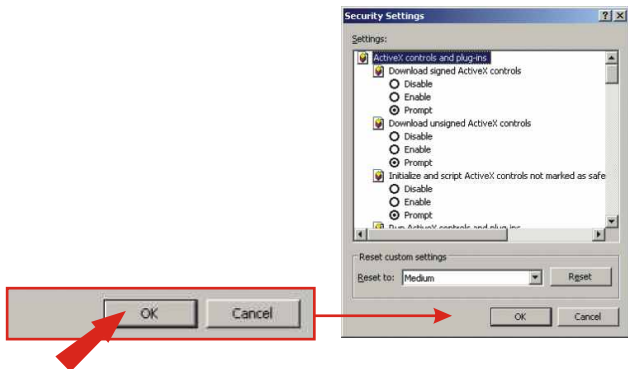
## Q4. When I enter the IP address of the camera, the image does not load, why?

**A4.** Please make sure all the Active X features are enabled for your Internet Explorer.

1. Go to **Tool (on the Tool bar) > Internet options > Security**



2. Click on **Custom Level** and make sure all ActiveX controls are set to **"Enable"** and click **OK**.

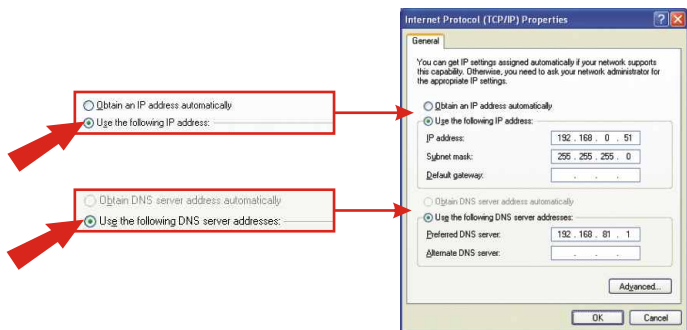


3. Once you save the settings, the browser will load again and the image should appear.

## Q5. How do I configure my computer's IP address?

### A5. For Windows 2000/XP users:

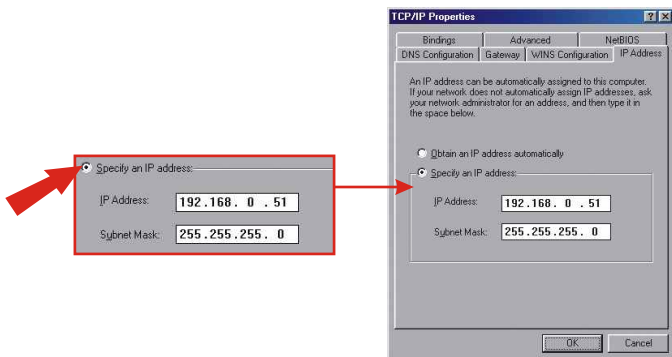
- On the Desktop, right click on **My Network Places** > select **Properties** > right click on the **Local Area Connection** > select **Properties**, the Local Area Connection Properties Window will appear
  - Under **General** tab, select **Internet Protocol (TCP/IP)** > click on **Properties** button, Internet Protocol (TCP/IP) Properties Window will appear
1. Select Use the following IP address option and enter the IP, Subnet Mask and Default gateway addresses.
  2. Click OK to complete



### For Windows 98/ME users:

- On the Desktop, right click on **Network Neighborhood** > select **Properties** > right click on the **Local Area Connection** > select **Properties**, the Local Area Connection Properties Window will appear
- Under **Configuration** tab, select your **Network Adapter (TCP/IP protocol)** > click on **Properties** button, TCP/IP Protocol Properties Window will appear

1. Select *Specify an IP address* option and enter the IP, Subnet Mask addresses.



For detailed information about the TV-IP300W's configuration and advanced settings, please refer to the User's Guide on the included CD-ROM or to [www.TRENDnet.com](http://www.TRENDnet.com).

#### Contact Technical Support

Telephone: +1-310-626-6252  
Fax: +1-310-626-6267  
Website: [www.TRENDNET.com](http://www.TRENDNET.com)  
E-mail: [support@trendware.com](mailto:support@trendware.com)

#### Technical Support Hours

7:00AM ~ 6:00PM, Monday through Friday  
Pacific Standard Time (except holidays)



TRENDware, USA

**What's Next in Networking**

## **Product Warranty Registration**

Please take a moment to register your product online.  
Go to TRENDware's website at <http://www.TRENDNET.com>

**TRENDware International, Inc.**  
3135 Kashiwa Street  
Torrance, CA 90505

**<http://www.TRENDNET.com>**