

TV-IP300W

**Advanced Day/Night Internet Camera Server
Quick Installation Guide**

**Guide d'installation rapide pour le
Internet Caméra Serveur Avancée Jour et Nuit**

**Anleitung zur Schnellinstallation des
Infrarot Nachtsicht Farb IP Kamera Server**

**Guía de Instalación Rápida para
Servidor Avanzado De la Cámara fotográfica Del Internet De Día/Noche**

Version 1.11.05



TRENDnet[®]
TRENDware, USA
What's Next in Networking

Table of Contents

Deutsch	1
1. Vorbereitung der Installation	1
2. Installation der Hardware	2
3. Konfiguration der Internetkamera	4
4. Drahtlose Nutzung der Internetkamera	5
Troubleshooting	7

1. Vorbereitung der Installation

Vielen Dank für den Kauf der TV-IP300W. Mit dieser Internetkamera können Sie Livebilder von internen und externen Netzwerken anschauen.

Diese Anleitung hilft Ihnen bei der Einrichtung und Konfiguration Ihrer Internetkamera. Die nachfolgenden Installationsschritte sollten schnell und einfach nachvollziehbar sein. Falls Sie trotzdem auf Probleme stoßen, lesen Sie bitte den Abschnitt Problembehandlung oder die detaillierteren Installationsvorgänge in der Benutzungsanleitung auf der CD-ROM. Bei weiteren Fragen an den technischen Support besuchen Sie bitte www.TRENDnet.com oder kontaktieren unseren technischen Support per Telefon.

Prüfung des Paketinhalts

Prüfen Sie bitte, ob alle erforderlichen Einzelteile in der Packung vorhanden sind:



Systemanforderungen

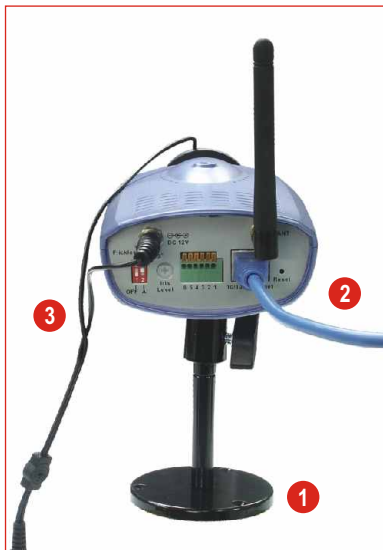
1. 10/100 Mbit/s Ethernet
2. CD-ROM-Laufwerk
3. CPU: Intel Pentium III 350MHz oder höher
4. Speicher: 128 MB oder mehr
5. Web Browser: Microsoft Internet Explorer 5.0 oder höher
6. VGA-Auflösung: 800 x 600 oder höher

2. Installation der Hardware

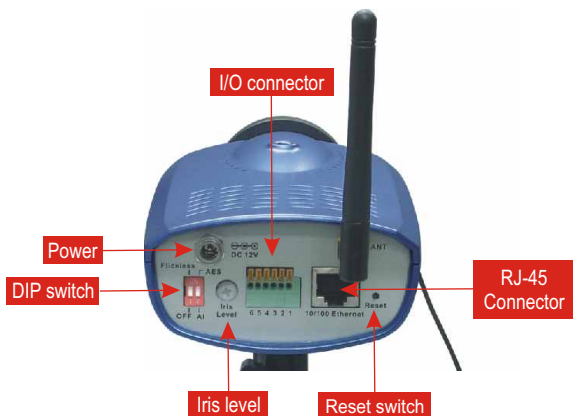
1. Stellen Sie den Metallständer auf und befestigen Sie die Internetkamera.
2. Verbinden Sie ein Ende des RJ45-Netzwerkkabels mit der Internetkamera und das andere Ende mit einem Switch oder einem Hub.
3. Verbinden Sie den Stromadapter mit der Internetkamera. Verwenden Sie nur den Stromadapter, der mit der Internetkamera geliefert wird.

Hinweis: Andere Stromadapter können das Gerät beschädigen.

TV-IP300W



Besondere Merkmale der E/A-Anschlüsse



1. E/A-Anschlüsse

Die Internetkamera ist auf der Rückseite mit E/A-Anschlüssen versehen, die die physikalische Schnittstelle zum Senden bzw. Empfangen digitaler Signale an verschiedene externe Alarmgeräte darstellen.

2. DIP-Schalter

- AES/AI-Schalter: Bei Verwendung der Auto-Iris-Linse stellen Sie den Schalter bitte auf die Position AI.
- Flickless/Off (ohne Umschaltung / Aus): Wenn die Stromfrequenz 50 Hz beträgt, stellen Sie den Schalter bitte auf die Position Flickless (ohne Umschaltung)

3. Iris Level (Empfindlichkeitseinstellung)

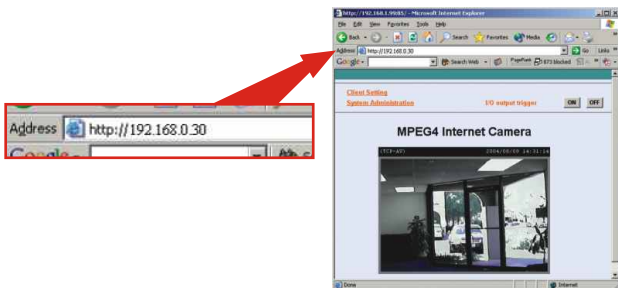
Das wird nur verwendet, wenn die DC-Iris-Linse mit der Kamera verbunden ist.

4. Reset-Schalter (Zurücksetzen)

Damit werden alle Einstellungen der Kamera auf die Werkseinstellungen zurückgesetzt.

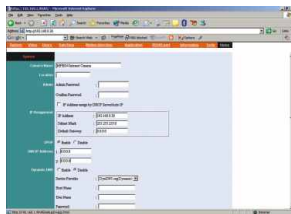
3. Konfiguration der Internetkamera

1. Öffnen Sie einen Internet-Browser und geben Sie **http://192.168.0.30** ein (die standardmäßige IP-Adresse der Kamera).



Hinweis: Die IP-Adresse des PC (im Beispiel 192.168.0.50) muss der IP-Adresse der Internetkamera (standardmäßige IP: 192.168.0.30) im gleichen Segment entsprechen, damit die beiden Geräte miteinander eine kommunizieren können.

2. Mit einem Klick auf **System Administration** gelangen Sie zur Konfigurationsseite.

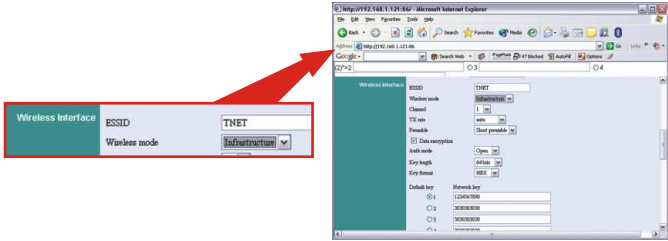


3. Geben Sie IP-Adresse, Subnet Mask und Default Gateway ein, die Ihrem bestehenden Netzwerk für die Kamera entsprechen. Speichern Sie die Änderungen mit einem Klick auf die Schaltfläche **Save (Speichern)**.

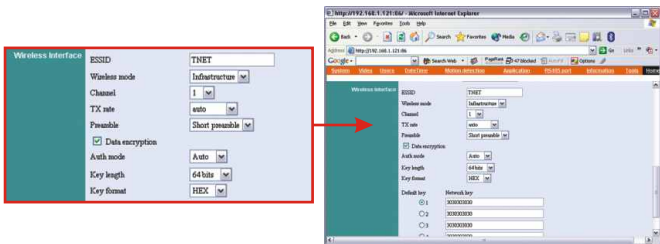
Hinweis: Wenn Sie von einem anderen Computer auf die Konfiguration zugreifen müssen, ist es empfehlenswert, eine statische IP-Adresse und die Internet DNS IP-Adresse einzugeben.

4. Drahtlose Nutzung der Internetkamera

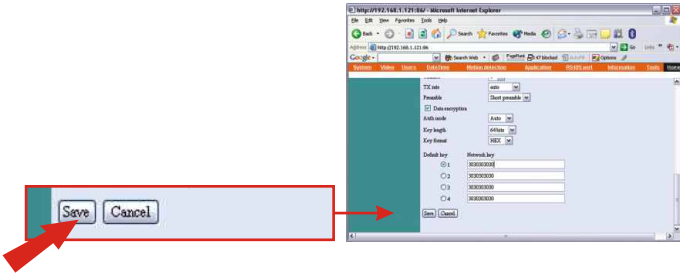
1. Scrollen Sie auf der Konfigurationsseite unter **System Administration** nach unten, bis die Überschrift **Wireless Interface** (drahtlose Schnittstelle) erscheint.



2. Geben Sie in das **ESSID**-Feld die **SSID** Ihres drahtlosen Access Points oder Routers ein. Stellen Sie den **Wireless Mode** (drahtloser Modus) auf **Infrastructure** (Infrastruktur) und achten Sie darauf, dass der **Channel** (Kanal) der **gleiche** ist wie bei Ihrem drahtlosen Access Point oder Router. Falls bei Ihrem drahtlosen Access Point oder Router die WEP-Verschlüsselung aktiviert ist, markieren Sie **Data encryption** (Datenverschlüsselung) und richten **Auth mode** (Authentifizierungsmodus), **Key length** (Schlüssellänge), **Key format** (Schlüsselformat) und **Default key** (Standardschlüssel) so ein, dass sie den Einstellungen Ihres drahtlosen Access Points oder Routers entsprechen.



3. Scrollen Sie ans Ende der Seite und klicken Sie auf **Save** (Speichern).



4. Trennen Sie das CAT5-Kabel und den Netzanschluss von der TV-IP300W.



5. Verbinden Sie den Netzanschluss wieder mit der TV-IP300W. Warten Sie 5-10 Sekunden, damit die TV-IP300W und Ihr Access Point die drahtlose Kommunikation aufnehmen können. Geben Sie dann die **IP-Adresse**, die Sie der TV-IP300W zugewiesen haben, zur Kontrolle in Ihren Webbrowser ein.

Troubleshooting

Q1. The image is blurry, how do I fix this?

A1. You can adjust the Internet Camera's focus by rotating the lens.

Q2. Can I replace the camera lens?

A2. The Internet Camera's Lens is replaceable with a standard CS-Mount type lens.

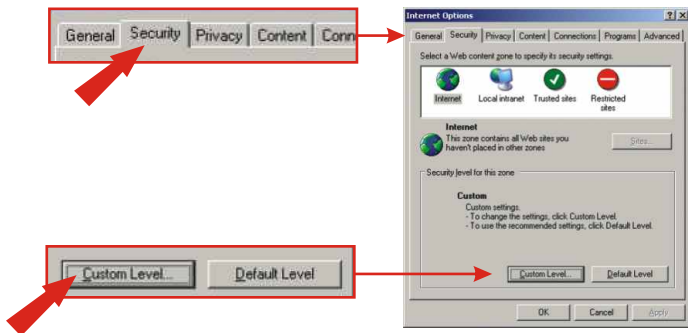
Q3. How do I view the Internet Camera's live images within my Local Network?

A3. Open a web browser (Internet Explorer or Netscape), type your Wireless Internet Camera's IP address (i.e.: 192.168.0.30) in the Address bar, and then hit the **Enter** key. The Welcome page of the Internet Camera will appear.

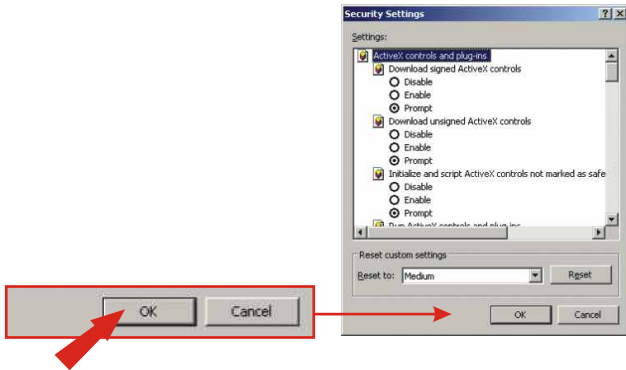
Q4. When I enter the IP address of the camera, the image does not load, why?

A4. Please make sure all the Active X features are enabled for your Internet Explorer.

1. Go to **Tool (on the Tool bar) > Internet options > Security**



2. Click on **Custom Level** and make sure all ActiveX controls are set to **"Enable"** and click **OK**.



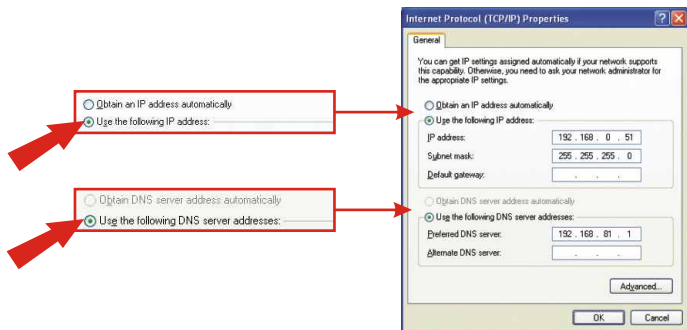
3. Once you save the settings, the browser will load again and the image should appear.

Q5. How do I configure my computer's IP address?

A5. For Windows 2000/XP users:

- On the Desktop, right click on **My Network Places** > select **Properties** > right click on the **Local Area Connection** > select **Properties**, the Local Area Connection Properties Window will appear
- Under **General** tab, select **Internet Protocol (TCP/IP)** > click on **Properties** button, Internet Protocol (TCP/IP) Properties Window will appear

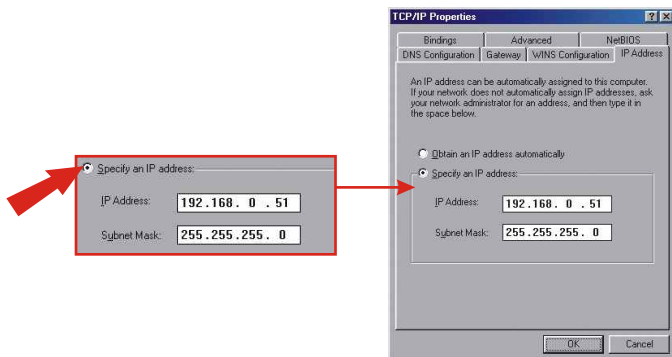
1. Select Use the following IP address option and enter the IP, Subnet Mask and Default gateway addresses.
2. Click OK to complete



For Windows 98/ME users:

- On the Desktop, right click on **Network Neighborhood** > select **Properties** > right click on the **Local Area Connection** > select **Properties**, the Local Area Connection Properties Window will appear
- Under **Configuration** tab, select your **Network Adapter (TCP/IP protocol)** > click on **Properties** button, TCP/IP Protocol Properties Window will appear

1. Select *Specify an IP address* option and enter the IP, Subnet Mask addresses.



For detailed information about the TV-IP300W's configuration and advanced settings, please refer to the User's Guide on the included CD-ROM or to www.TRENDnet.com.

Contact Technical Support

Telephone: +1-310-626-6252
Fax: +1-310-626-6267
Website: www.TRENDNET.com
E-mail: support@trendware.com

Technical Support Hours

7:00AM ~ 6:00PM, Monday through Friday
Pacific Standard Time (except holidays)



TRENDware, USA

What's Next in Networking

Product Warranty Registration

Please take a moment to register your product online.
Go to TRENDware's website at <http://www.TRENDNET.com>

TRENDware International, Inc.
3135 Kashiwa Street
Torrance, CA 90505

<http://www.TRENDNET.com>