



Lühike paigaldusjuhend



TV-IP201P

Eesti	1
1. Enne alustamist	1
2. Riistvara paigaldamine	2
3. Internetikaamera seadistamine	3
4. Power over Ethernet (PoE) seadistamine	7
Tõrkeotsing	9

1. Enne alustamist



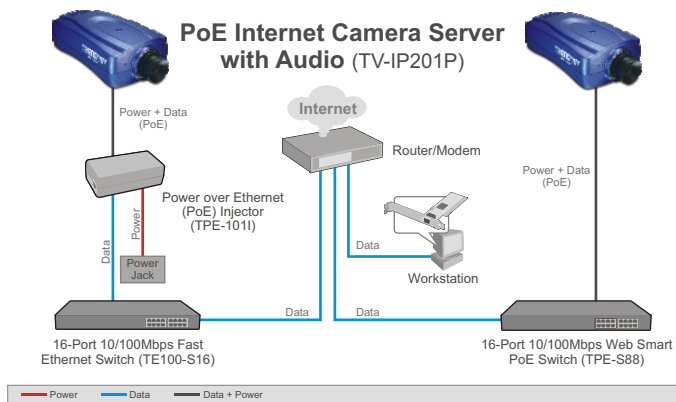
Pakendi sisu

- TV-IP201P
- Lühike paigaldusjuhend
- Utiliidi CD-ROM
- Metallstatiiv
- Toiteplokk (5V, 2.5A)

Minimaalsed nõuded süsteemile

- Keskprotsessor: 1.1GHz või rohkem
- Mälu: 256MB või rohkem / 512MB RAM või rohkem (Windows Vista)
- VGA resolüütion: 800 x 600 või rohkem
- Veebibrauser: Internet Explorer (5.0 või uuem) või FireFox
- Võrguswitch või -hub vaba võrgu LAN-pordiga.
- RJ-45 võrgukaabel.
- Power over Ethernet (PoE) switch (nt. TPE-S88)(soovituslik)
- Injector (nt. TPE-1011)(soovituslik)

Rakendus



2. Riistvara paigaldamine

1. Monteerige internetikaamera metallstatiivi külge.



2. Ühendage RJ-45 võrgukaabel switch/ruuteri juurest internetikaamera LAN-porti.

3. Ühendage toiteplokk internetikaamera külge ja seejärel pistikupesasse.

4. Veenduge, et Power ja Link tuled põlevad.



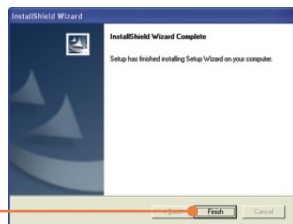
3. Internetikaamera seadistamine

Märkus: Kuna internetikaamera IP aadress on vaikimisi 192.168.0.30, veenduge, et ükski teine võrguseade ei ole määratud IP aadressile 192.168.0.30.

1. Sisestage oma CD-plaadi lugejasse utiliidi CD-plaat ja seejärel klõpsake **Setup Wizard** nupul.



2. Järgige **InstallShield Wizard** juhiseid ja seejärel klõpsake **Finish** nupul.



3. Valige **Start > Programs > Setup Wizard** ja klõpsake **SetupWizard** nupul.



4. Valige kaamera ja seejärel klõpsake **Wizard** nupul.



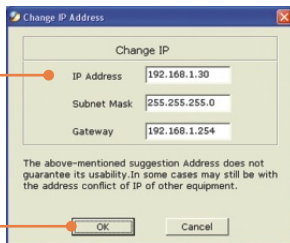
5. Klõikige **Yes** nupul.



6. Sisestage Administraatori ID ja salasõna, seejärel klõikige **OK** nupul. Vaikimisi on:
Kasutajanimi: **admin**
Salasõna: **admin**



7. Kui Teie võrk on mõnes teises alamvõrgus, siis genereeritakse võrgu alamvõrgus uus IP aadress. Kui see IP aadress ei ole Teie võrgus mõne teise seadme kasutuses, klõikige **OK** nupul.



8. Sisestage Administraatori ID ja salasõna, seejärel klõikige **OK nupul**. Vaikimisi on:
Admin ID: **admin**
Salasõna: **admin**
Kui Te tahate Administraatori ID ja salasõna muuta, klõikige **Change nupul**, sisestage uus ID ja salasõna, kinnitage uus ID ja salasõna. Seejärel klõikige jätkamiseks paremalolevale noolele.

TRENDNET IP Camera Setup Wizard

Set up an Admin ID and Password to secure your camera.
Click Next to continue.

Admin ID: Password:

Change Change

New ID: New Password:

Confirm: Confirm:

Navigation buttons: Back, Next, Home

9. Klõikige paremalolevale noolele.

TRENDNET IP Camera Setup Wizard

Set IP Address

IP Address:

Subnet Mask:

Default Gateway:

Navigation buttons: Back, Next, Home

10. Kopeerige alla IP aadress ja seejärel klõikige restart nuppu.

TRENDNET IP Camera Setup Wizard

Admin ID:

Password:

IP Address:

Subnet Mask:

The Setup Wizard has completed. Click on "Back" to modify your settings. Click "Restart" to save your current setting and reload the Internet Camera / Video Server.

Navigation buttons: Back, Restart, Home

11. Avage veebibrauser, sisestage aadressiribale kaamera IP aadress ja seejärel vajutage **Enter**. Vaikimisi on IP aadress 192.168.0.30. Kui Te muutsite kaamera IP aadressi, siis sisestage uus IP aadress.



12. Klõkkige **View Image – Active X Mode** nupul või **View Image – Java Mode** nupul.



13. Sisestage Administraatori ID ja salasõna, seejärel klõkkige **OK** nupul. Vaikimisi on:
Kasutajanimi: **admin**
Salasõna: **admin**



Seadistamine on lõppenud.

Märkus: Täpsemat teavet **TV-IP201P** seadistamise ja edasisõudnud valikute kohta leiate Tõrkeotsingu osast, kasutaja käsiraamatust CD-plaadilt või TRENDneti veebilehelt <http://www.trendnet.com>.

Teie seadmete registreerimine

Et kindlustada teid parima teeninduse ja toega, palun leidke moment, et registreerida teie toode OnLines - www.Trendnet.com/register
Täname, et te valisite TRENDnet'i.

TV-IP201P kasutamine PoE switchiga

1. Ühendage RJ-45 kaabel Power over Ethernet switchist internetikaamera serveri **LAN**-porti.



2. Veenduge, et LED-tuled põlevad.
Vaadake palun Riistvara seadistamise osa 4. punktist.

TV-IP201P kasutamine Injectoriga (TPE-101I)

1. Ühendage toitejuhe (**Power Cord**) Injectoriga. Seejärel pistke toitejuhe (**Power Cord**) pistikupessa.



2. Ühendage CAT-5 kaabel switchist TV-IP201P | **Data In** porti



3. Ühendage CAT-5 kaabel TV-IP201P **LAN**-pordist Injector **PoE OUT** porti.



4. Veenduge, et LED-tuled põlevad.

K1: Seadistamise viisard (setup wizard) ei suuda leida kaamerat. Mida ma peaksin tegema?

V1: Esiteks, veenduge, et Te olete järginud kõiki Riistvara seadistamise osa (osa 23) samme. Teiseks, blokeerige kõik tarkvara tulemüüri programmid nagu näiteks ZoneAlarm või Norton Internet Security. Kui Te kasutate Windows XP-d või Windows Vista-t, blokeerige intergreeritud tulemüür. Kolmandaks, klõpsake setup viisardis nupule **Search**.

K2: Pilt on hägune. Kuidas ma saan internetikaamerat fookuseerida?

V2: Te saate internetikaamera fookust reguleerida läätse pöörates.

K3: Kui ma klikin View Image – Active X mode või View Image – Java Mode nuppudel, pilti ei ilmu. Mida ma peaksin tegema?

V3: Esiteks, veenduge, et kasutate brauserit, mis toetab Active X-i või Java-t. Teiseks, veenduge, et Active X või Java on paigaldatud ja lubatud.

K4: TV-IP201P ei hakka tööle, kui ma panen seadme Power over Ethernet switchi või splitteri taha. Mida ma peaksin tegema?

V4: Esiteks, veenduge, et PoE seade toetab IEEE 802.3af protokollit. Teiseks, veenduge, et kasutate TV-IP201P toiteallikana pakis lisatud 5V, 2.5A toiteplokki. Kolmandaks, lülitage PoE switch või splitter toitetüklisse. Neljandaks, tõmmake switchi või splitteri toide välja, oodake 15 sekundit, seejärel pange toide sisse tagasi. Viiendaks, pange seade PoE switchi mõne teise pordi taha. Kuuendaks, kasutage mõnda teist Cat-5 kaablit.

Kui teil esineb endiselt probleeme või on küsimusi TV-IP201P kohta, võtke ühendust TRENDneti tehnilise toe osakonnaga.

Sertifikaadid:

Antud seade on testitud ja leitud vastavaks FCC ja CE seadustega.

1. Antud seade ei põhjusta kahjulikke häireid.
2. Antud seade peab vastu võtma kõik saadud häired, sealhulgas häired, mis võivad põhjustada soovimatut tööd.



Elektri- ja elektroonikatoodete jäätmeid ei tohi ära visata koos olmejäätkeidega. Abivahendite olemasolu korral palume ümber töötlemiseks sorteerida. Küsi nõu jäätmete ümber töötlemise kohta oma kohalikul jaemüüjalt.



MÄRKUS: TOOTJA EI VASTUTA ÜHEGI TV VÕI RAADIO HÄIRETE EEST, MIS ON PÕHJUSTATUD ANTUD SEADME LUBAMATUST ÜMBEREHITAMISEST. IGASUGUNE ÜMBERMODIFITSEERIMINE TÜHISTAB AUTORIVASTUTUSE ANTUD SEADMELE.



TRENDnet Technical Support

US • Canada

Toll Free Telephone: 1(866) 845-3673

24/7 Tech Support



Europe (Germany • France • Italy • Spain • Switzerland • UK)

Toll Free Telephone: +00800 60 76 76 67

English/Espanol - 24/7

Francais/Deutsch - 11am-8pm, Monday - Friday MET

Worldwide

Telephone: +{(31) (0) 20 504 05 35

English/Espanol - 24/7

Francais/Deutsch - 11am-8pm, Monday - Friday MET

Product Warranty Registration

Please take a moment to register your product online.

Go to TRENDnet's website at <http://www.trendnet.com/register>

TRENDnet[®]
20675 Manhattan Place
Torrance, CA 90501
USA