



## Quick Installation Guide



**TV-IP201**  
**TV-IP201W**

# Table of Contents

Español .....	1
1. Antes de iniciar .....	1
2. Cómo realizar la conexión .....	2
3. Configuración de la cámara Internet .....	3
4. Cómo utilizar la Cámara Internet de manera inalámbrica (sólo para TV-IP201W) .....	4
Troubleshooting .....	5

# 1. Antes de iniciar



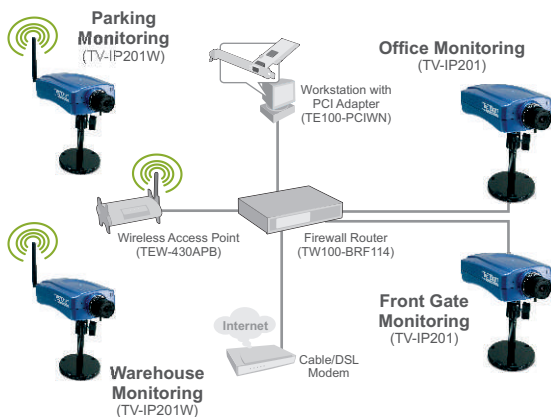
## Contenidos del paquete

- TV-IP201/TV-IP201W
- Antena (TV-IP201W)
- Base de metal
- CD-ROM de la herramienta
- Adaptador de corriente AC
- Guía de instalación rápida

## Requisitos del sistema

- Ethernet a 10/100 Mbps
- CPU: Intel Celeron 1.1Ghz o superior
- Memoria: 512 MB o superior
- Navegador Web: Microsoft Internet Explorer 5.0 o superior, Netscape Navigator 6.0 o superior
- Resolución VGA: 800 x 600 o superior

## Aplicación



## 2. Cómo realizar la conexión

1. Fije la Cámara de Internet a la base de metal.



2. Instale la Antena. (TV-IP201W)

3. Conecte el cable de red RJ-45 del conmutador/enrutador al puerto LAN de la Cámara de Internet.

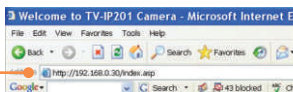
4. Conecte el adaptador de alimentación AC a la Cámara de Internet y luego a una toma de corriente.



## 3. Configuración de la cámara Internet

Nota: Para acceder y configurar la Cámara de Internet, tanto la Cámara de Internet como el adaptador de red de su PC deben estar en el mismo segmento de red.

1. Abra su navegador Web, escriba **http://192.168.0.30** en la barra de Dirección, y luego pulse **Enter** (Intro).



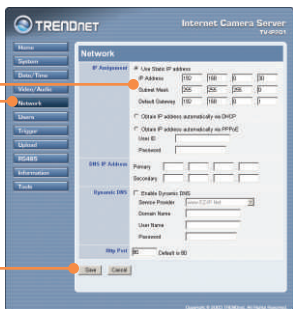
2. Para acceder a la página de configuración, haga clic en **System Administration** (Administración del sistema).



3. Introduzca el Username (Nombre de Usuario) y Password (contraseña), y después pulse **OK**.  
Username: **admin**  
Password: **admin**



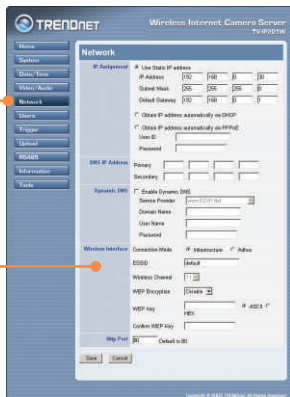
4. Haga clic en **Network** (red), para establecer las opciones de configuración de red que coincidan con su segmento de red (ej. 192.168.1.207), y luego haga clic en **Save** (Guardar).



La instalación de TV-IP201 ha finalizado.

## 4. Cómo utilizar la Cámara Internet de manera inalámbrica (sólo para TV-IP201W)

1. Haga clic en **Network** (Red) y luego vaya a la sección **Wireless Interface** (Interfaz inalámbrica)



2. Introduzca el ESSID que coincida con su punto de acceso inalámbrico y después haga clic en **Save** (Guardar). (Añada o introduzca la información WEP su red inalámbrica una vez encriptada)



3. Desconecte el cable RJ-45 de la cámara.

### La instalación de TV-IP201W ha finalizado.

Para obtener información más detallada sobre la configuración así como de las configuraciones avanzadas del TV-IP201/TV-IP201W, por favor consulte la sección de resolución de problemas, el CD-ROM de la Guía del Usuario, o el sitio Web de Trendnet en <http://www.trendnet.com>.

**Q1: The image is blurry. How do I fix this?**

**A1:** You can adjust the Internet Camera's focus by rotating the lens.

**Q2: Can I replace the camera lens?**

**A2:** The Internet Camera's Lens is replaceable with a standard CS-Mount type lens.

**Q3: How do I view the Internet Camera's live images within my Local Network?**

**A3:** Open a web browser (Internet Explorer or Netscape), type your Internet Camera's IP address (i.e.: 192.168.1.203) in the Address bar, and then hit the Enter key. The Welcome page of the Internet Camera will appear.

**Q4: When I view the camera in ActiveX mode, the image does not load, why?**

**A4:** Please make sure ActiveX is enabled for Internet Explorer, refer to your web browser's user manual regarding ActiveX.

If you still encounter problems or have any questions regarding the TV-IP201/TV-IP201W, please contact TRENDnet's Technical Support Department.

## Certifications

This equipment has been tested and found to comply with FCC and CE Rules.

Operation is subject to the following two conditions:

- (1) This device may not cause harmful interference.
- (2) This device must accept any interference received. Including interference that may cause undesired operation.



Waste electrical and electronic products must not be disposed of with household waste. Please recycle where facilities exist. Check with your Local Authority or Retailer for recycling advice.



**NOTE:** THE MANUFACTURER IS NOT RESPONSIBLE FOR ANY RADIO OR TV INTERFERENCE CAUSED BY UNAUTHORIZED MODIFICATIONS TO THIS EQUIPMENT. SUCH MODIFICATIONS COULD VOID THE USER'S AUTHORITY TO OPERATE THE EQUIPMENT.





# TRENDnet

## TRENDnet Technical Support

### US/Canada Support Center

#### Contact

Telephone: 1(888) 777-1550

Fax: 1(310) 626-6267

Email: [support@trendnet.com](mailto:support@trendnet.com)

#### Tech Support Hours

7:30am - 6:00pm  
Pacific Standard Time  
Monday - Friday

### European Support Center

#### Contact

##### Telephone:

Deutsch : +49 (0) 6331 / 268-460

Français : +49 (0) 6331 / 268-461

0800-907-161 (numéro vert)

Español : +49 (0) 6331 / 268-462

English : +49 (0) 6331 / 268-463

Italiano : +49 (0) 6331 / 268-464

Dutch : +49 (0) 6331 / 268-465

Fax: +49 (0) 6331 / 268-466

#### Tech Support Hours

8:00am - 6:00pm  
Middle European Time  
Monday - Friday

## Product Warranty Registration

Please take a moment to register your product online.

Go to TRENDnet's website at <http://www.trendnet.com>

## TRENDnet

3135 Kashiwa Street  
Torrance, CA 90505  
USA