

# TV-IP100W

**Wireless Internet Camera Server  
Quick Installation Guide**

**Guide d'installation rapide pour  
Caméra Internet Serveur Sans Fil**

**Anleitung zur Schnellinstallation der  
Wireless Internet Kamera Server**

**Guía de Instalación Rápida para  
Servidor de Cámara Inalámbrico de Internet**

Version 07.08.2005



**TRENDnet**<sup>®</sup>  
TRENDware, USA  
**What's Next in Networking**

# Table of Contents

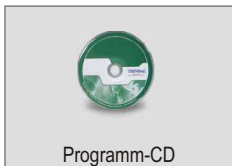
Deutsch .....	1
1. Vorbereitung der Installation .....	1
2. Installation der Hardware .....	2
3. Konfiguration der Internetkamera .....	3
4. Drahtlose Nutzung der Internetkamera .....	5
Troubleshooting .....	7

# Deutsch QIG

## 1. Vorbereitung der Installation

### Prüfung des Paketinhalts

Prüfen Sie bitte, ob alle erforderlichen Einzelteile in der Packung vorhanden sind:



### Systemanforderungen

1. 10/100 Mbit/s Ethernet
2. CD-ROM-Laufwerk
3. CPU: Intel Pentium III 450 MHz oder höher
4. Speicher: 128 MB und höher (256 MB Empfehlenswert)
5. Web Browser: Microsoft Internet Explorer 5.0 oder höher
6. VGA-Auflösung: 800 x 600 oder höher

## 2. Installation der Hardware

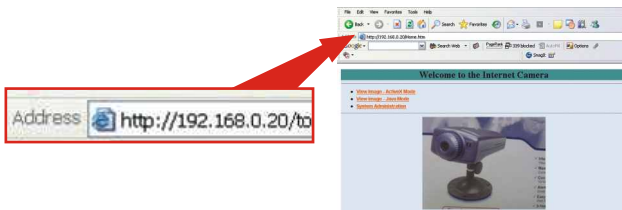
1. Stellen Sie den Metallständer auf und befestigen Sie die Internetkamera.
2. Verbinden Sie ein Ende des RJ45-Netzwerkkabels mit der Internetkamera und das andere Ende mit einem Switch oder einem Hub.
3. Verbinden Sie den Stromadapter mit der Internetkamera. Verwenden Sie nur den Stromadapter, der mit der Internetkamera geliefert wird.

**Hinweis:** Andere Stromadapter können das Gerät beschädigen.



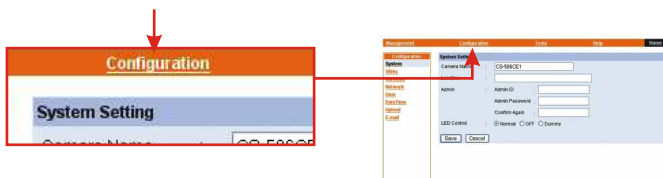
# 3. Konfiguration der Internetkamera

1. Öffnen Sie einen Internet-Browser und geben Sie **http://192.168.0.20** ein (die standardmäßige IP-Adresse der Kamera). **System Administration** anklicken.

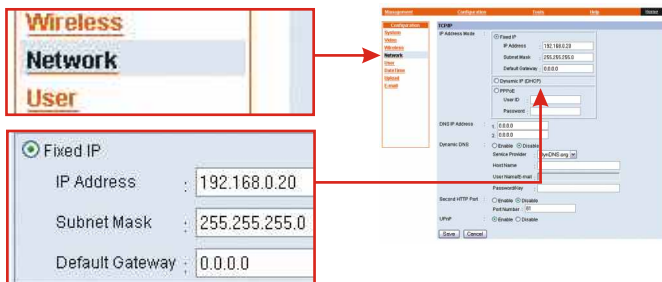


**Hinweis:** Die IP-Adresse des PC (im Beispiel 192.168.0.50) muss der IP-Adresse der Internetkamera (standardmäßige IP: 192.168.0.20) im gleichen Segment entsprechen, damit die beiden Geräte miteinander eine kommunizieren können.

2. **Configuration** anklicken.



### 3. Network anklicken.

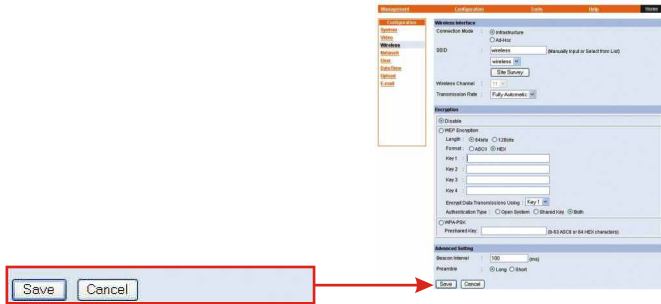


**IP Adresse, Subnet Mask, und Default Gateway** für die Kamera eingeben. Dann **Save** anklicken um die Änderungen zu speichern. Die Kamera ist jetzt einsatzbereit.

**Hinweis:** Wenn Sie von einem anderen Computer auf die Konfiguration zugreifen müssen, ist es empfehlenswert, eine statische IP-Adresse und die Internet DNS IP-Adresse einzugeben.



3. Scrollen Sie ans Ende der Seite und klicken Sie auf **Save** (Speichern).



4. Trennen Sie das CAT5-Kabel und den Netzanschluss von der TV-IP100W.



5. Verbinden Sie den Netzanschluss wieder mit der TV-IP100W. Warten Sie 5-10 Sekunden, damit die TV-IP100W und Ihr Access Point die drahtlose Kommunikation aufnehmen können. Geben Sie dann die **IP-Adresse**, die Sie der TV-IP100W zugewiesen haben, zur Kontrolle in Ihren Webbrowser ein.

Detaillierte Informationen entnehmen Sie bitte dem Benutzerhandbuch auf der CD-ROM, oder kontaktieren Sie unseren technischen Support.



# Troubleshooting

## Q1. The image is blurry, how do I fix this?

**A1.** You can adjust the Internet Camera's focus by rotating the lens.

## Q2. Can I replace the camera lens?

**A2.** No. It cannot be replaced.

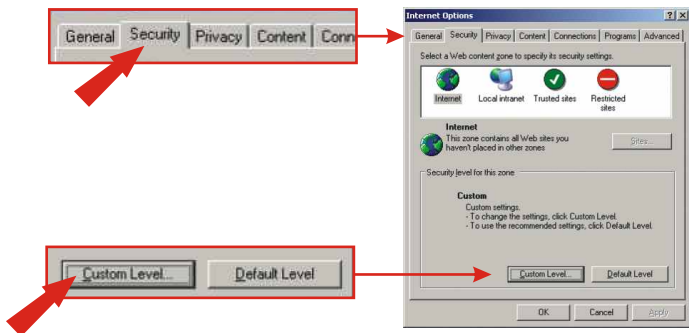
## Q3. How do I view the Internet Camera's live images within my Local Network?

**A3.** Open a web browser (Internet Explorer or Netscape), type your Wireless Internet Camera's IP address (i.e.: 192.168.0.20) in the Address bar, and then hit the **Enter** key. The Welcome page of the Internet Camera will appear.

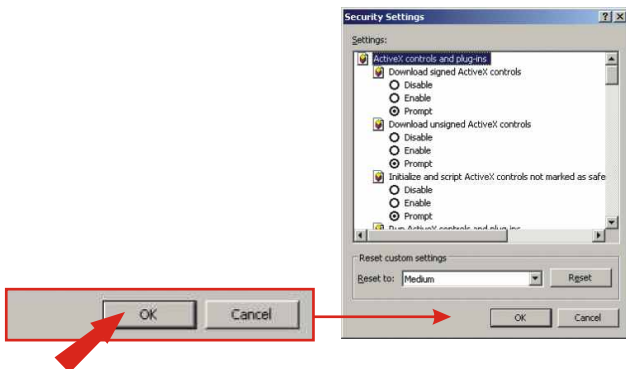
## Q4. When I enter the IP address of the camera, the image does not load, why?

**A4.** Please make sure all the Active X features are enabled for your Internet Explorer.

1. Go to **Tool (on the Tool bar) > Internet options > Security**



2. Click on **Custom Level** and make sure all ActiveX controls are set to **"Enable"** and click **OK**.



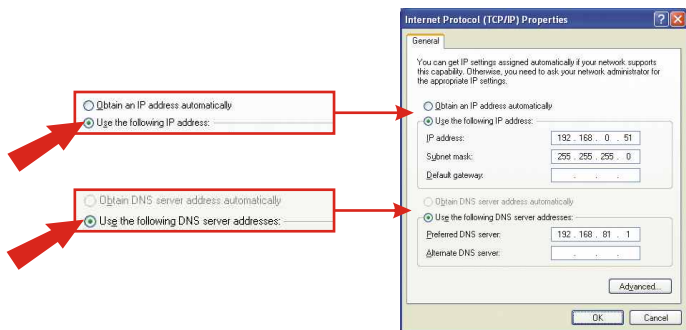
3. Once you save the settings, the browser will load again and the image should appear.

## Q5. How do I configure my computer's IP address?

### A5. For Windows 2000/XP users:

- On the Desktop, right click on **My Network Places** > select **Properties** > right click on the **Local Area Connection** > select **Properties**, the Local Area Connection Properties Window will appear
- Under **General** tab, select **Internet Protocol (TCP/IP)** > click on **Properties** button, Internet Protocol (TCP/IP) Properties Window will appear

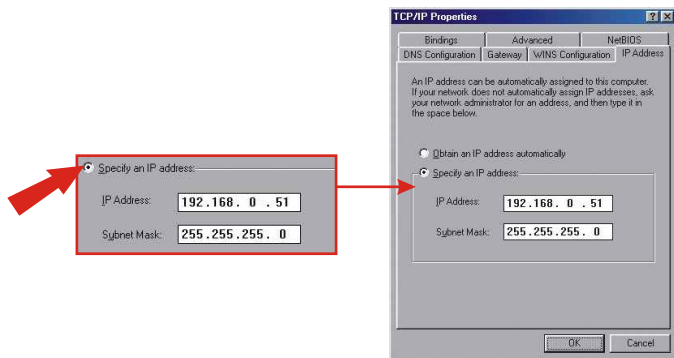
1. Select Use the following IP address option and enter the IP, Subnet Mask and Default gateway addresses.
2. Click OK to complete



## For Windows 98/ME users:

- On the Desktop, right click on **Network Neighborhood** > select **Properties** > right click on the **Local Area Connection** > select **Properties**, the Local Area Connection Properties Window will appear
- Under **Configuration** tab, select your **Network Adapter (TCP/IP protocol)** > click on **Properties** button, TCP/IP Protocol Properties Window will appear

1. Select **Specify an IP address** option and enter the IP, Subnet Mask addresses.



For detailed information about the TV-IP100W's configuration and advanced settings, please refer to the User's Guide on the included CD-ROM or to [www.TRENDnet.com](http://www.TRENDnet.com).

## **Certifications**

This equipment has been tested and found to comply with FCC and CE Rules. Operation is subject to the following two conditions:

- (1) This device may not cause harmful interference.
- (2) This device must accept any interference received.  
Including interference that may cause undesired operation.



**NOTE:** THE MANUFACTURER IS NOT RESPONSIBLE FOR ANY RADIO OR TV INTERFERENCE CAUSED BY UNAUTHORIZED MODIFICATIONS TO THIS EQUIPMENT. SUCH MODIFICATIONS COULD VOID THE USER'S AUTHORITY TO OPERATE THE EQUIPMENT.



**What's Next in Networking**

## Product Warranty Registration

Please take a moment to register your product online.  
Go to TRENDware's website at <http://www.TRENDNET.com>

## TRENDnet Technical Support

### US/Canada Support Center

**Contact**

**Telephone:** 1(310) 626-6252

**Fax:** 1(310) 626-6267

**Email:** [support@trendnet.com](mailto:support@trendnet.com)

**Tech Support Hours**

7:30am - 6:00pm Pacific Standard Time

Monday - Friday

### European Support Center

**Contact****Telephone**

Deutsch : +49 (0) 6331 / 268-460

Français : +49 (0) 6331 / 268-461

Español : +49 (0) 6331 / 268-462

English : +49 (0) 6331 / 268-463

Italiano : +49 (0) 6331 / 268-464

Dutch : +49 (0) 6331 / 268-465

**Fax:** +49 (0) 6331 / 268-466

**Tech Support Hours**

8:00am - 6:00pm Middle European Time

Monday - Friday

**TRENDware International, Inc.**

3135 Kashiwa Street. Torrance, CA 90505

**<http://www.TRENDNET.com>**