

TV-IP100W

Wireless Internet Camera Server
Quick Installation Guide

Guide d'installation rapide pour
Caméra Internet Serveur Sans Fil

Anleitung zur Schnellinstallation der
Wireless Internet Kamera Server

Guía de Instalación Rápida para
Servidor de Cámara Inalámbrico de Internet

Version 07.08.2005



TRENDnet[®]
TRENDware, USA
What's Next in Networking

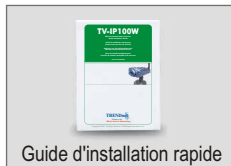
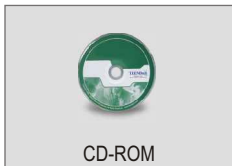
Table of Contents

Français	1
1. Préparation de l'installation	1
2. Installation du matériel	2
3. Configuration de la Webcam	3
4. Utilisation sans fil de la Webcam	5
Troubleshooting	7

1. Préparation de l'installation

Vérification du contenu de l'emballage

Veillez vérifier la présence des éléments suivants dans la boîte :



Configuration du système

1. Ethernet 10/100Mbps
2. Un lecteur de CD-ROM
3. Microprocesseur : Intel Pentium III 450 MHz ou supérieur
4. Mémoire: 128 MB ou plus (Recommandé 256 MB)
5. Navigateur Internet : Microsoft Internet Explorer 5.0 ou ultérieur
6. Résolution VGA : 800 x 600 ou supérieure

2. Installation du matériel

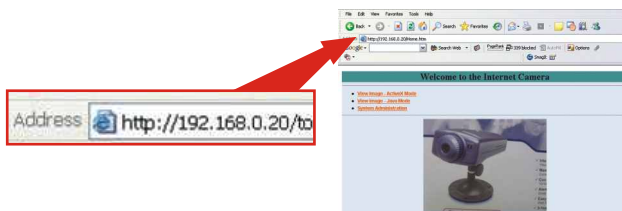
1. Installez le support métallique et fixez-y la Webcam.
2. Branchez le câble réseau RJ45 à la Webcam et connectez ensuite l'autre extrémité de ce câble à un Switch ou à un Hub.
3. Branchez l'adaptateur secteur à la Webcam. Assurez-vous d'utiliser l'adaptateur secteur fourni avec la Webcam.

Remarque: L'utilisation d'un autre adaptateur peut endommager l'appareil.



3. Configuration de la Webcam

1. Ouvrez le navigateur Internet et saisissez **http://192.168.0.20** (adresse IP par défaut de la caméra). Cliquez sur **System Administration** (Système d'Administration),

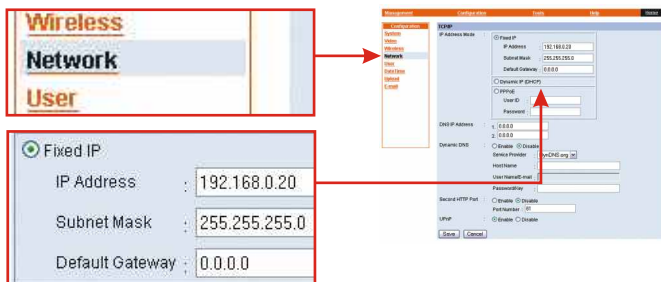


Remarque : L'adresse IP du PC (par exemple 192.168.0.50) doit correspondre à celle de la Webcam (IP par défaut : 192.168.0.20) pour que les deux appareils puissent communiquer.

2. Cliquez sur **Configuration** (Configuration).



3. Cliquez sur **Network** (Réseau).



Entrez une adresse IP, Subnet mask (Masque Subnet), et Default gateway (Gateway par Défaut) sur votre caméra et cliquez sur le bouton Save (Sauvez) pour sauver les changements effectués. Maintenant votre caméra est prête à être utilisée.

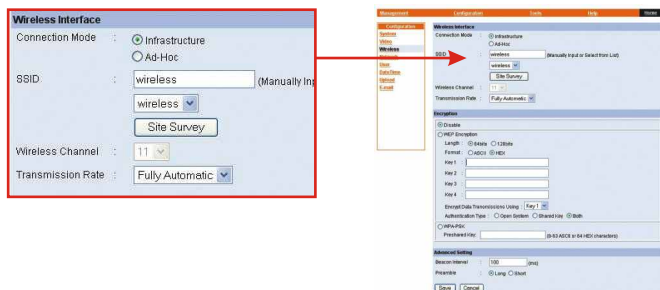
Remarque: Si vous devez avoir accès à distance à la configuration, il est recommandé de saisir une adresse IP statique et l'adresse IP Internet DNS.

4. Utilisation sans fil de la Webcam

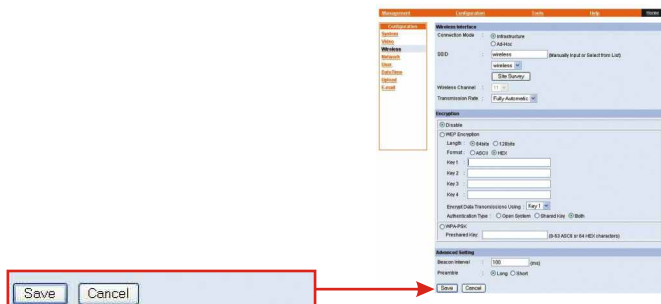
1. Cliquez sur **Wireless** (sans fil).



2. Tapez le **même SSID** que celui de votre point d'accès ou de votre routeur dans le champ **SSID**. Mettez le mode sans fil (**Wireless Mode**) sur **Infrastructure** assurez vous que le **canal** soit le **même** que celui de votre Point d'accès ou de votre routeur. Si le cryptage WEP est activé sur votre routeur ou votre Point d'accès sans fil, sélectionnez **Data encryption** (cryptage des données) et assurez-vous que le **mode automatique**, la **taille et le format du code**, ainsi que le **code par défaut** sont identiques à ceux de votre routeur ou de votre Point d'accès sans fil.



3. Descendez au bas de la page et cliquez sur **Save** (Enregistrer).



4. Débranchez le câble CAT5 ainsi que la fiche de l'adaptateur secteur du TV-IP100W.



5. Rebranchez la fiche de l'adaptateur secteur au TV-IP100W. Attendez 5 à 10 secondes pour que le TV-IP100W et votre Point d'accès sans fil communiquent sans fil. Tapez ensuite dans votre navigateur Internet, pour vérification, l'**adresse IP** que vous désirez assigner au TV-IP100W.

Pour de plus amples informations sur chaque caractéristique, merci de vous référer au manuel d'utilisation sur le CD-ROM ou contactez notre Service Technique.

Troubleshooting

Q1. The image is blurry, how do I fix this?

A1. You can adjust the Internet Camera's focus by rotating the lens.

Q2. Can I replace the camera lens?

A2. No. It cannot be replaced.

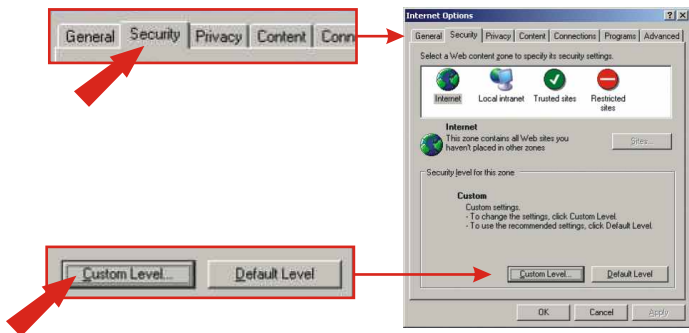
Q3. How do I view the Internet Camera's live images within my Local Network?

A3. Open a web browser (Internet Explorer or Netscape), type your Wireless Internet Camera's IP address (i.e.: 192.168.0.20) in the Address bar, and then hit the **Enter** key. The Welcome page of the Internet Camera will appear.

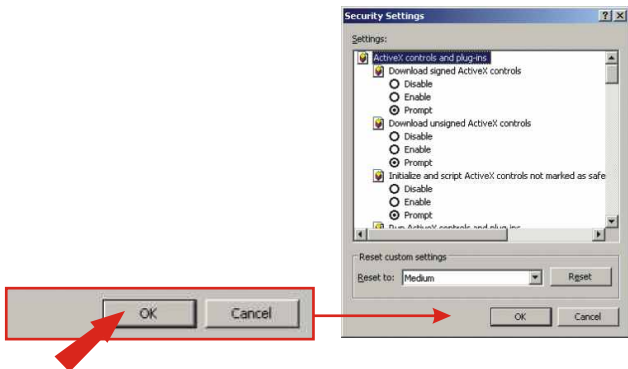
Q4. When I enter the IP address of the camera, the image does not load, why?

A4. Please make sure all the Active X features are enabled for your Internet Explorer.

1. Go to **Tool (on the Tool bar) > Internet options > Security**



2. Click on **Custom Level** and make sure all ActiveX controls are set to **"Enable"** and click **OK**.

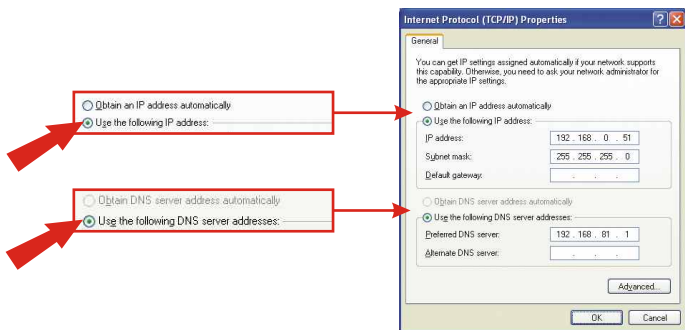


3. Once you save the settings, the browser will load again and the image should appear.

Q5. How do I configure my computer's IP address?

A5. For Windows 2000/XP users:

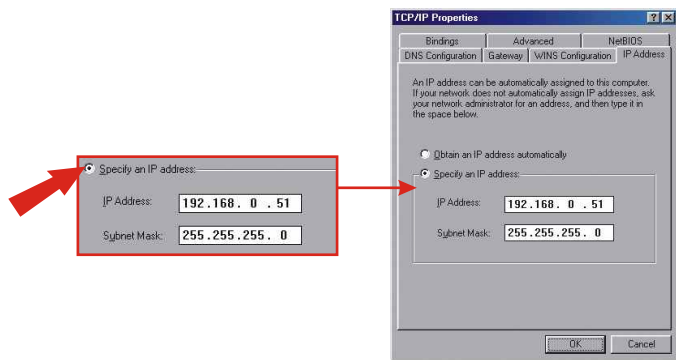
- On the Desktop, right click on **My Network Places** > select **Properties** > right click on the **Local Area Connection** > select **Properties**, the Local Area Connection Properties Window will appear
 - Under **General** tab, select **Internet Protocol (TCP/IP)** > click on **Properties** button, Internet Protocol (TCP/IP) Properties Window will appear
1. Select Use the following IP address option and enter the IP, Subnet Mask and Default gateway addresses.
 2. Click OK to complete



For Windows 98/ME users:

- On the Desktop, right click on **Network Neighborhood** > select **Properties** > right click on the **Local Area Connection** > select **Properties**, the Local Area Connection Properties Window will appear
- Under **Configuration** tab, select your **Network Adapter (TCP/IP protocol)** > click on **Properties** button, TCP/IP Protocol Properties Window will appear

1. Select **Specify an IP address** option and enter the IP, Subnet Mask addresses.



For detailed information about the TV-IP100W's configuration and advanced settings, please refer to the User's Guide on the included CD-ROM or to www.TRENDnet.com.

Certifications

This equipment has been tested and found to comply with FCC and CE Rules. Operation is subject to the following two conditions:

- (1) This device may not cause harmful interference.
- (2) This device must accept any interference received.
Including interference that may cause undesired operation.



NOTE: THE MANUFACTURER IS NOT RESPONSIBLE FOR ANY RADIO OR TV INTERFERENCE CAUSED BY UNAUTHORIZED MODIFICATIONS TO THIS EQUIPMENT. SUCH MODIFICATIONS COULD VOID THE USER'S AUTHORITY TO OPERATE THE EQUIPMENT.

TRENDnet[®]

TRENDware, USA

What's Next in Networking

Product Warranty Registration

Please take a moment to register your product online.
Go to TRENDware's website at <http://www.TRENDNET.com>

TRENDnet Technical Support

US/Canada Support Center

Contact

Telephone: 1(310) 626-6252
Fax: 1(310) 626-6267
Email: support@trendnet.com

Tech Support Hours

7:30am - 6:00pm Pacific Standard Time
Monday - Friday

European Support Center

Contact**Telephone**

Deutsch : +49 (0) 6331 / 268-460
Français : +49 (0) 6331 / 268-461
Español : +49 (0) 6331 / 268-462
English : +49 (0) 6331 / 268-463
Italiano : +49 (0) 6331 / 268-464
Dutch : +49 (0) 6331 / 268-465

Fax: +49 (0) 6331 / 268-466

Tech Support Hours

8:00am - 6:00pm Middle European Time
Monday - Friday

TRENDware International, Inc.
3135 Kashiwa Street. Torrance, CA 90505
<http://www.TRENDNET.com>