

TV-IP100W

Videocamera Internet wireless con server integrato
Guida all'installazione rapida

Version 07.18.2005



TRENDnet[®]
TRENDware, USA
What's Next in Networking

Table of Contents

Italiano	1
1. Prima dell'installazione	1
2. Installazione hardware	2
3. Configurazione della videocamera Internet	3
4. Utilizzo della videocamera Internet in modalità wireless	5
Troubleshooting	7

1. Prima dell'installazione

Verifica del contenuto della confezione

Assicurarsi che la confezione contenga i seguenti articoli:



Requisiti di sistema

1. Ethernet a 10/100 Mbps
2. Un'unità CD-ROM
3. CPU: Intel Pentium III a 450 MHz o superiore
4. Memoria: 128 MB di RAM o superiore (256 MB consigliati)
5. Browser Web: Microsoft Internet Explorer 5.0 o versione successiva
6. Risoluzione VGA: 800 x 600 o superiore

2. Installazione hardware

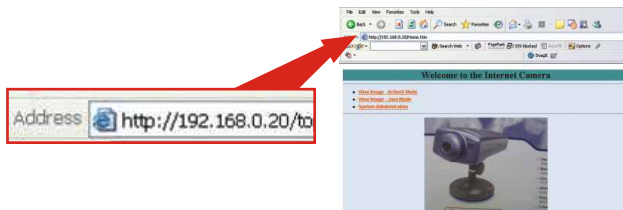
1. Montare la videocamera Internet sul supporto in metallo.
2. Collegare un'estremità del cavo di rete RJ-45 alla videocamera Internet. Collegare l'altra estremità del cavo di rete a uno switch o hub.
3. Collegare l'adattatore di alimentazione alla videocamera Internet. Utilizzare esclusivamente l'adattatore di alimentazione in dotazione con la videocamera Internet.

Nota: l'utilizzo di un diverso adattatore di alimentazione potrebbe danneggiare l'unità.



3. Configurazione della videocamera Internet

1. Avviare il browser Internet e digitare <http://192.168.0.20> (indirizzo IP predefinito della videocamera) nella barra degli indirizzi. Fare clic su **System Administration** (Amministrazione sistema).

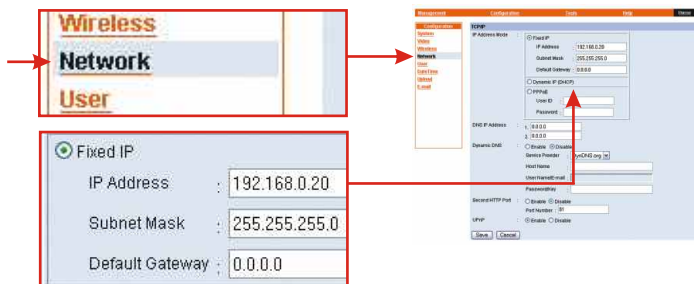


Nota: l'indirizzo IP del PC (ad esempio, 192.168.0.50) deve coincidere con l'indirizzo IP della videocamera Internet (IP predefinito: 192.168.0.20). Affinché possano comunicare, entrambi i dispositivi devono trovarsi nello stesso segmento di rete.

2. Fare clic su **Configuration** (Configurazione).



3. Fare clic su **Network** (Rete).



2. Immettere **IP address** (indirizzo IP), **Subnet mask** e **Default gateway** (gateway predefinito) della videocamera e fare clic sul pulsante **Save** (Salva) per salvare le modifiche. La videocamera è pronta per l'uso.

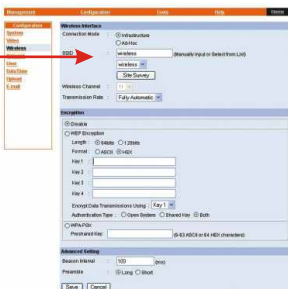
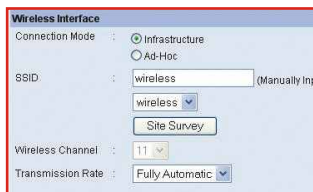
Nota: se è necessario accedere alla configurazione in remoto, si consiglia di immettere un indirizzo IP statico e l'indirizzo IP DNS.

4. Utilizzo della videocamera Internet in modalità wireless

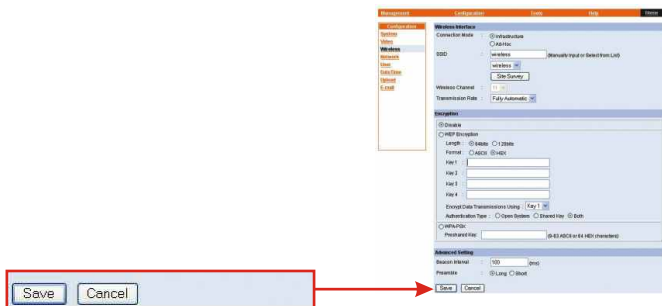
1. Fare clic su **Wireless**.



2. Digitare lo stesso **SSID** del punto di accesso o router wireless nel campo **SSID**. Impostare **Wireless Mode** (Modalità wireless) su **Infrastructure** (Infrastruttura) e assicurarsi che il **canale** sia **identico** a quello del punto di accesso o router wireless. Se è abilitata la crittografia WEP per il punto di accesso o router wireless, selezionare **Data encryption** (Crittografia dati) e assicurarsi che **Auth mode** (Modalità autenticazione), **Key length** (Lunghezza chiave), **Key format** (Formato chiave) e **Default key** (Chiave predefinita) siano identici a quelli del punto di accesso o router wireless.



3. Scorrere la pagina fino in fondo e fare clic su **Save** (Salva).



4. Scollegare il cavo CAT5 e il connettore di alimentazione dalla videocamera TV-IP100W.



5. Reconnect the power adapter connector to the TV-IP100W. Allow 5-10 seconds for the TV-IP100W and the wireless Access Point to communicate wirelessly. Then type the IP Address that you assigned to the TV-IP100W in your web browser for verification.

Per ottenere informazioni dettagliate sulle varie funzionalità, consultare la guida utente su CD-ROM o contattare il centro di assistenza clienti.

Troubleshooting

Q1. The image is blurry, how do I fix this?

A1. You can adjust the Internet Camera's focus by rotating the lens.

Q2. Can I replace the camera lens?

A2. No. It cannot be replaced.

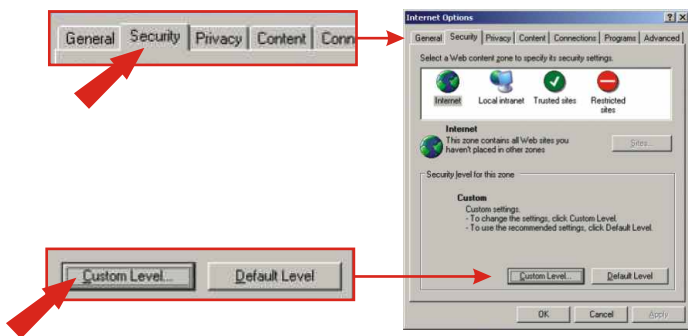
Q3. How do I view the Internet Camera's live images within my Local Network?

A3. Open a web browser (Internet Explorer or Netscape), type your Wireless Internet Camera's IP address (i.e.: 192.168.0.20) in the Address bar, and then hit the **Enter** key. The Welcome page of the Internet Camera will appear.

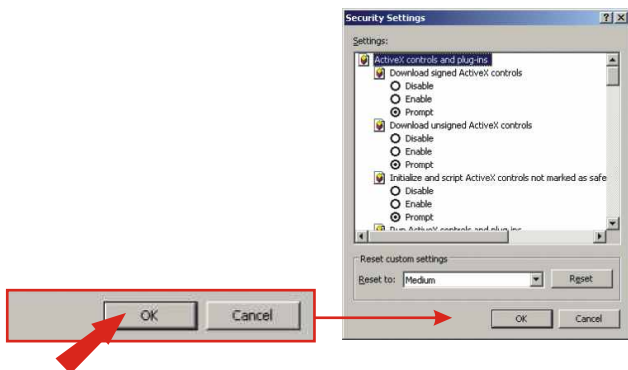
Q4. When I enter the IP address of the camera, the image does not load, why?

A4. Please make sure all the Active X features are enabled for your Internet Explorer.

1. Go to **Tool (on the Tool bar) > Internet options > Security**



2. Click on **Custom Level** and make sure all ActiveX controls are set to **"Enable"** and click **OK**.



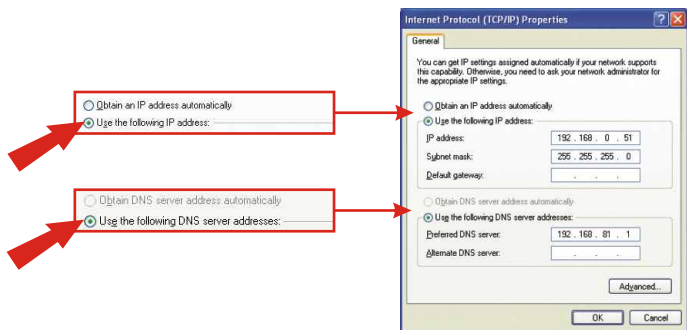
3. Once you save the settings, the browser will load again and the image should appear.

Q5. How do I configure my computer's IP address?

A5. For Windows 2000/XP users:

- On the Desktop, right click on **My Network Places** > select **Properties** > right click on the **Local Area Connection** > select **Properties**, the Local Area Connection Properties Window will appear
- Under **General** tab, select **Internet Protocol (TCP/IP)** > click on **Properties** button, Internet Protocol (TCP/IP) Properties Window will appear

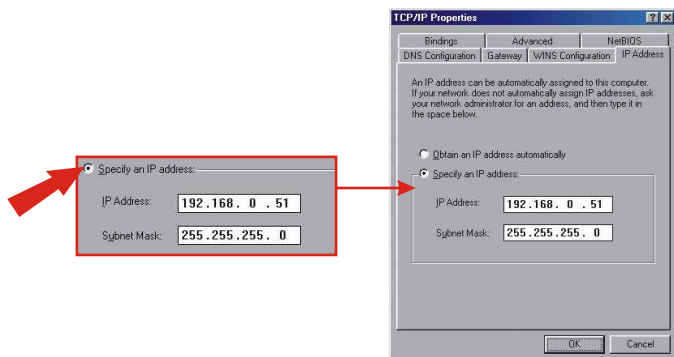
1. Select Use the following IP address option and enter the IP, Subnet Mask and Default gateway addresses.
2. Click OK to complete



For Windows 98/ME users:

- On the Desktop, right click on **Network Neighborhood** > select **Properties** > right click on the **Local Area Connection** > select **Properties**, the Local Area Connection Properties Window will appear
- Under **Configuration** tab, select your **Network Adapter (TCP/IP protocol)** > click on **Properties** button, TCP/IP Protocol Properties Window will appear

1. Select **Specify an IP address** option and enter the IP, Subnet Mask addresses.



For detailed information about the TV-IP100W's configuration and advanced settings, please refer to the User's Guide on the included CD-ROM or to www.TRENDnet.com.



TRENDware, USA

What's Next in Networking

Product Warranty Registration

Please take a moment to register your product online.
Go to TRENDware's website at <http://www.TRENDNET.com>

TRENDnet Technical Support

US/Canada Support Center

Contact

Telephone: 1(310) 626-6252

Fax: 1(310) 626-6267

Email: support@trendnet.com

Tech Support Hours

7:30am - 6:00pm Pacific Standard Time

Monday - Friday

European Support Center

Contact**Telephone**

Deutsch : +49 (0) 6331 / 268-460

Français : +49 (0) 6331 / 268-461

Español : +49 (0) 6331 / 268-462

English : +49 (0) 6331 / 268-463

Italiano : +49 (0) 6331 / 268-464

Dutch : +49 (0) 6331 / 268-465

Fax: +49 (0) 6331 / 268-466

Tech Support Hours

8:00am - 6:00pm Middle European Time

Monday - Friday

TRENDware International, Inc.

3135 Kashiwa Street. Torrance, CA 90505

<http://www.TRENDNET.com>