

# TV-IP100

**Videocamera Internet con server integrato**  
**Guida all'installazione rapida**

Version 07.08.2005



**TRENDnet**<sup>®</sup>  
TRENDware, USA  
**What's Next in Networking**

# Table of Contents

Italiano .....	1
1. Prima dell'installazione .....	1
2. Installazione hardware .....	2
3. Configurazione della videocamera Internet .....	3
Troubleshooting .....	5

## 1. Prima dell'installazione

### Verifica del contenuto della confezione

Assicurarsi che la confezione contenga i seguenti articoli:



### Requisiti di sistema

1. Ethernet a 10/100 Mbps
2. Un'unità CD-ROM
3. CPU: Intel Pentium III a 266 MHz o superiore
4. Memoria: 128 MB di RAM o superiore (256 MB consigliati)
5. Browser Web: Microsoft Internet Explorer 5.0 o versione successiva
6. Risoluzione VGA: 800 x 600 o superiore

## 2. Installazione hardware

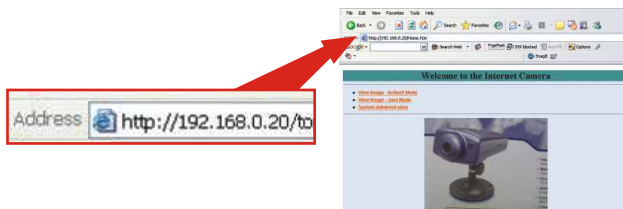
1. Montare la videocamera Internet sul supporto in metallo.
2. Collegare un'estremità del cavo di rete RJ-45 alla videocamera Internet. Collegare l'altra estremità del cavo di rete a uno switch o hub.
3. Collegare l'adattatore di alimentazione alla videocamera Internet. Utilizzare esclusivamente l'adattatore di alimentazione in dotazione con la videocamera Internet.

**Nota:** l'utilizzo di un diverso adattatore di alimentazione potrebbe danneggiare l'unità.



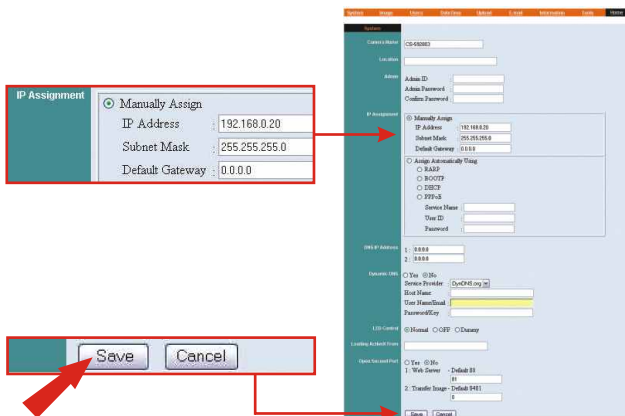
### 3. Configurazione della videocamera Internet

1. Avviare il browser Internet e digitare **<http://192.168.0.20>** (indirizzo IP predefinito della videocamera) nella barra degli indirizzi.



**Nota:** l'indirizzo IP del PC (ad esempio, 192.168.0.50) deve coincidere con l'indirizzo IP della videocamera Internet (IP predefinito: 192.168.0.20). Affinché possano comunicare, entrambi i dispositivi devono trovarsi nello stesso segmento di rete.

2. Fare clic su **System Administration** (Amministrazione sistema). Immettere **IP address** (indirizzo IP), **Subnet mask** e **Default gateway** (gateway predefinito) della videocamera e fare clic sul pulsante **Save** (Salva) per salvare le modifiche. La videocamera è pronta per l'uso.



**Nota:** se è necessario accedere alla configurazione in remoto, si consiglia di immettere un indirizzo IP statico e l'indirizzo IP DNS.

Per ottenere informazioni dettagliate sulle varie funzionalità, consultare la guida utente su CD-ROM o contattare il centro di assistenza clienti.

# Troubleshooting

## Q1. The image is blurry, how do I fix this?

**A1.** You can adjust the Internet Camera's focus by rotating the lens.

## Q2. Can I replace the camera lens?

**A2.** No. It cannot be replaced.

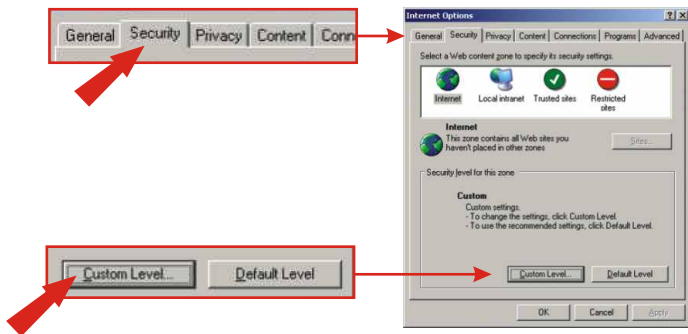
## Q3. How do I view the Internet Camera's live images within my Local Network?

**A3.** Open a web browser (Internet Explorer or Netscape), type your Wireless Internet Camera's IP address (i.e.: 192.168.0.20) in the Address bar, and then hit the **Enter** key. The Welcome page of the Internet Camera will appear.

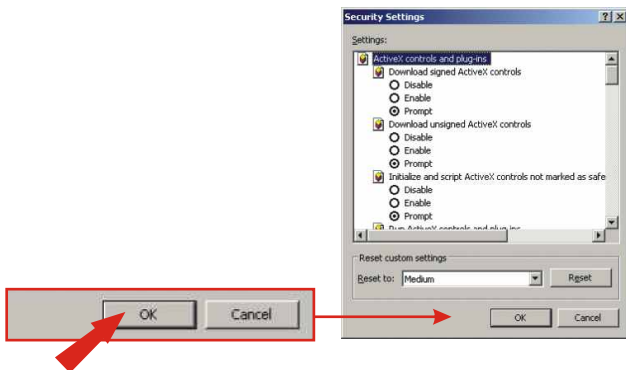
## Q4. When I enter the IP address of the camera, the image does not load, why?

**A4.** Please make sure all the Active X features are enabled for your Internet Explorer.

1. Go to **Tool (on the Tool bar) > Internet options > Security**



2. Click on **Custom Level** and make sure all ActiveX controls are set to **"Enable"** and click **OK**.



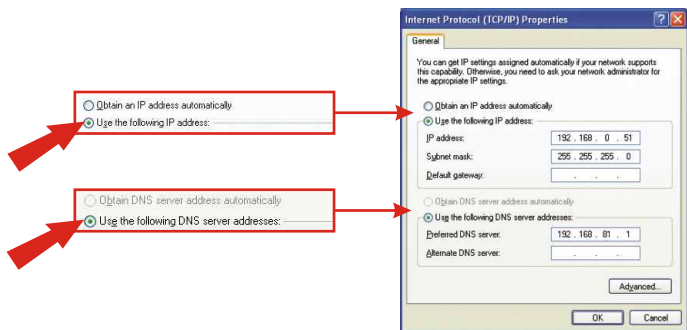
3. Once you save the settings, the browser will load again and the image should appear.



## Q5. How do I configure my computer's IP address?

### A5. For Windows 2000/XP users:

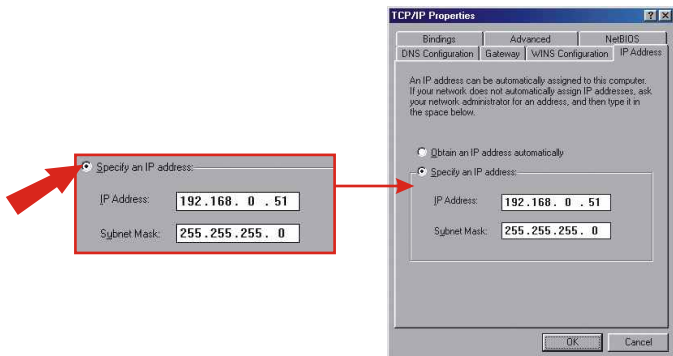
- On the Desktop, right click on **My Network Places** > select **Properties** > right click on the **Local Area Connection** > select **Properties**, the Local Area Connection Properties Window will appear
  - Under **General** tab, select **Internet Protocol (TCP/IP)** > click on **Properties** button, Internet Protocol (TCP/IP) Properties Window will appear
1. Select Use the following IP address option and enter the IP, Subnet Mask and Default gateway addresses.
  2. Click OK to complete



### For Windows 98/ME users:

- On the Desktop, right click on **Network Neighborhood** > select **Properties** > right click on the **Local Area Connection** > select **Properties**, the Local Area Connection Properties Window will appear
- Under **Configuration** tab, select your **Network Adapter (TCP/IP protocol)** > click on **Properties** button, TCP/IP Protocol Properties Window will appear

1. Select **Specify an IP address** option and enter the IP, Subnet Mask addresses.



For detailed information about the TV-IP100's configuration and advanced settings, please refer to the User's Guide on the included CD-ROM or to [www.TRENDnet.com](http://www.TRENDnet.com).



**What's Next in Networking**

## Product Warranty Registration

Please take a moment to register your product online.  
Go to TRENDware's website at <http://www.TRENDNET.com>

## TRENDnet Technical Support

### US/Canada Support Center

**Contact**

**Telephone:** 1(310) 626-6252

**Fax:** 1(310) 626-6267

**Email:** [support@trendnet.com](mailto:support@trendnet.com)

**Tech Support Hours**

7:30am - 6:00pm Pacific Standard Time

Monday - Friday

### European Support Center

**Contact****Telephone**

Deutsch : +49 (0) 6331 / 268-460

Français : +49 (0) 6331 / 268-461

Español : +49 (0) 6331 / 268-462

English : +49 (0) 6331 / 268-463

Italiano : +49 (0) 6331 / 268-464

Dutch : +49 (0) 6331 / 268-465

**Fax:** +49 (0) 6331 / 268-466

**Tech Support Hours**

8:00am - 6:00pm Middle European Time

Monday - Friday

**TRENDware International, Inc.**

3135 Kashiwa Street. Torrance, CA 90505

**<http://www.TRENDNET.com>**