

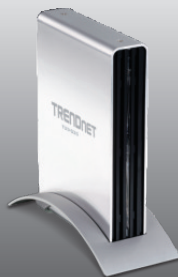


Lühike paigaldusjuhend



TU3-S35
1.01

Eesti	1
1. Enne alustamist	1
2. Riistvara paigaldamine	2
3. Accessing Storage Devices on TU3-S35	5
Tõrkeotsing	6



Pakendi sisu

- TU3-S35
- Mitmekeelne lühike paigaldusjuhend
- CD-ROM (kasutusjuhendiga)
- USB 3.0 Tüüp A to Tüüp B kaabel (1.8m/6ft)
- Toitejuhe
- Toiteplokk (12V DC, 2A)
- Kõvaketta paigaldamise kruvid
- Paigaldusalus

Minimaalsed nõuded süsteemile

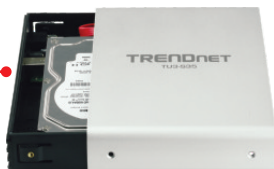
- USB Port: 3.0, 2.0 või 1.1
- SATA I/II sisene kõvaketas
- CD-ROM kettaseade
- Ristpeakruvikeeraja

Toetatud operatsioonisüsteemi	Keskprotsessor	Mälu
Windows 7 (32/64-bit)	1GHz või rohkem	1GB RAM või rohkem
Windows Vista (32/64-bit)	800MHz või rohkem	512MB RAM või rohkem
Windows XP (32/64-bit)/ 2000 / ME / 98SE	300MHz või rohkem	256MB RAM või rohkem
Mac OS X (10.6)	Intel Processor	1GB RAM või rohkem
Mac OS X (10.5)	867MHz või rohkem	512MB RAM või rohkem
Mac OS X (10.4)	333MHz või rohkem	256MB RAM või rohkem

Märkus:

- 1 Komplektis EI OLE kõvaketast
- 2 Mõned op. süsteemid ei toeta USB 3.0

1. Kruvige lahti ja avage seadme kaas.



2. Ühendage SATA andme ja toite kaablid SATA kõvakettaga.



3. Kinnitage kaasasolevate kruvidega kõvaketas TU3-S35'de.



4. Asetage kaas tagasi ja kinnitage see 4 kruviga.



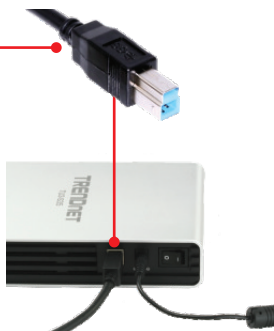
5. Ühendage toiteplokk TU3-S35.



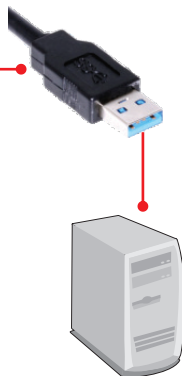
6. Ühendage toitekaabel toiteplokkiga ja siis ühendage seina toitepesaga.



7. Ühendage USB kaabli B pistik TU3-S35.



8. Ühendage USB kaabli A pistik oma arvuti vabasse USB porti.



9. Liigutage toitelüliti asendisse "ON".



10. Draiverid paigaldatakse automaatselt.

Märkus:

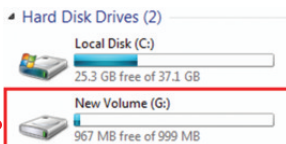
On soovitatav, et alguses formateeriksite oma uhiuue kõvaketta. Et saada rohkem informatsiooni, selleks palun tutvuge Tõrkeotsingu seksioonis küsimus nr 2-ga.

Paigaldamine on lõppenud.

Märkus: Windows 2000, ME, 98SE ja Mac OS X (10.4–10.5) korral, palun tutvuge CD-ROM'il oleva kasutusjuhendiga (inglise keeles).

Windows 7/Vista/XP

1. Tehke arvutis topeltklakk "Computer" või "My Computer". Väline kõvaketas peaks ilmuma valikusse - kõvakettad.



Paigaldus on lõppenud

Rohkem informatsiooni TU3-S35 konfigurueerimise ja häälestamise kohta leiate Törkeotsingu sektsioonist, CD-ROMil olevast kasutusjuhendist või TRENDneti kodulehelt <http://www.trendnet.com>. Paigaldus on sellega lõppenud.

Teie seadmete registreerimine

Et kindlustada teid parima teeninduse ja toega, palun leidke moment, et registreerida teie toode OnLines www.trendnet.com/register Täname, et te valisite TRENDnet'i.

1. Mu arvuti ei tuvasta TU3-S35. Mida ma peaksin tegema?
 1. Veenduge, et arvutis on täidetud minimaalsed nõuded süsteemile, mis on välja toodud seksioonis 1.
 2. Veenduge, et vahelduvvoolu adapter on korralikult ühendatud.
 3. Proovige seade ühendada mõnda teise oma arvuti USB porti.
2. Kuidas ma saan oma uhiuut kõvaketast formatiseerida, millel TU3-S35?
 1. Windows 7/Vista korral, tehke parem hiireklõps "Computer" ja valige "Manage" Kui ilmub Computer Management akenm klõppige Disk Management. Tehke hiire parem klõpp kõvakettal ja klõppige New Simple Volume. Järgige New Simple Volume viizardit ja siis klõppige Finish.
 2. Windows XP korral, valige Start -> Settings -> Control Panel -> Administrative Tools -> Computer Management -> Disk Management. Kui ilmub "Initialize and Convert Disk" viizard, klõppige Cancel. Tehke parem hiireklõpp Unknown drive, klõppige Initialize ja siis klõppige OK. Paremklõppige "unallocated region of the hard drive" ja valige New Partition. Järgige "New Partition" viizardi instruksioone ja klõppige Finish. Kõvaketas alustab automaatselt formatiseerimist.

Märkus: Veenduge, et valitud kõvaketas ei ole teie C- või D-ketas. Samuti veenduge, et valitud kõvaketas on ühendatud TU3-S35'ga.

3. Mu arvuti ei kuva ühtegi kettaseadet. Mida ma peaksin tegema?
 1. Veenduge, et seade on korralikult paigaldatud. Windows 7/Vista korral, tehke parem klik Computer ikoonil, valige Properites ja siis klõppige Device Manager. Klõppige Disk Drives ja veenduge, et USB 3.0 Mass Storage USB Device on nimekirjas. Windows XP korral, tehke paremklik My Computers ja valige Properites. Klõppige Hardware ja siis Device Manager. Tehke topeltklõpp Disk Drives ja veenduge, et USB 3.0 MassStorage USB Device on nimekirjas.
 2. Kui olete paigaldanud uhiuue kõvaketta, formatiseerige ketas. Rohkem informatsiooni saate küsimusest 2.

Kui Teil endiselt esineb probleeme või on küsimusi TU3-S35 kohta, lugege lisateavet kasutaja käsiraamatust draiveri CD-plaadilt (inglise keeles) või võtke ühendust TRENDneti tehnilise toe osakonnaga.

Sertifikaadid:

Seade on testitud ning vastab FCC ja CE reeglitele.

Seade vastab järgmistele tingimustele:

(1) Seade ei tohi põhjustada ohtlikke häireid.

(2) Seade peab võtma vastu kõiki signaale, sealhulgas signaale, mis võivad põhjustada soovimatuid häireid seadme töös.



Elektri- ja elektroonikatoodete jäätmeid ei tohi ära visata koos olmejäätmetega. Abivahendite olemasolu korral palume ümbertöötlemiseks sorteerida. Jäätmete ümbertöötlemise kohta küsige nõu oma kohalikul jaemuujalt.



MÄRKUS: TOOTJA EI VASTUTA ÜHEGI TV VÕI RAADIO HÄIRE EEST, MIS ON PÕHJUSTATUD SEADME LUBAMATUST ÜMBEREHITAMISEST. IGASUGUNE ÜBERMODIFITSEERIMINE TÜHISTAB AUTORIVASTUTUSE SEADMELE.



Product Warranty Registration

Please take a moment to register your product online.
Go to TRENDnet's website at <http://www.trendnet.com/register>