



Lühike paigaldusjuhend



**TU2-PCLINK**  
**TU2-PMLINK**  
1.01

|                            |    |
|----------------------------|----|
| Eesti                      | 1  |
| 1. Enne alustamist         | 1  |
| 2. Kuidas paigaldada       | 3  |
| 3. Utiliidi kasutamine     | 4  |
| 4. Lühike kasutusjuhend    | 6  |
| Tehniline spetsifikatsioon | 9  |
| Tõrkeotsing                | 10 |



## Conteúdo da Embalagem

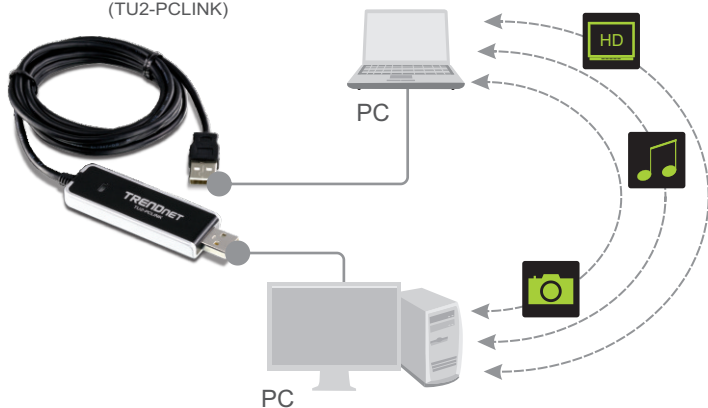
- TU2-PCLINK/TU2-PMLINK
- Mitmekeeleline lühike kasutusjuhend

## Minimaalsed nõuded süsteemile

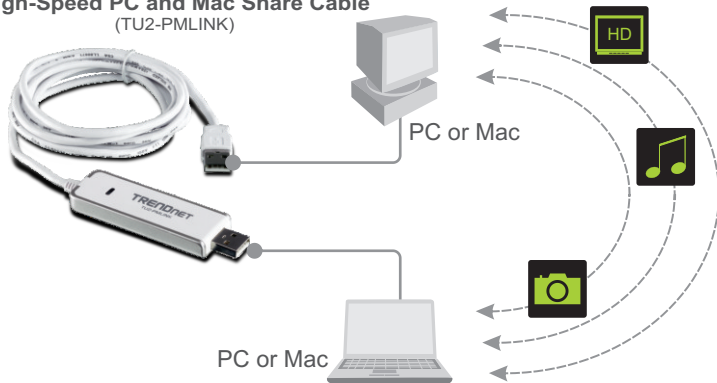
- Keskprotsessor: 300Mhz või rohkem / 800Mhz või rohkem (Windows Vista)/ 1GHz või rohkem (Windows 7)
- Mälu: 256MB RAM või rohkem / 512MB RAM või rohkem (Windows Vista)/ 1 GB RAM või rohkem (Windows 7)
- Arvuti vaba USB 1.1 või 2.0 pordiga
- Windows 7(32/64-bit)/ Vista(32/64-bit)/ 2000/XP(32/64-bit) (TU2-PCLINK)
- Windows 7(32/64-bit)/ Vista(32/64-bit)/ 2000/XP(32/64-bit), Mac OS X (10.4~10.6)(TU2-PMLINK)

## Rakendus

### High-Speed PC-to-PC Share Cable (TU2-PCLINK)



### High-Speed PC and Mac Share Cable (TU2-PMLINK)



### Riistvara paigaldamine

1. Ühendage TU2-PCLINK/TU2-PMLINK oma arvutiga.



2. Draiverid paigaldatakse automaatselt.

3. Korrake samme 1-2 aasta teises arvutis.



### Paigaldamine on nüüd lõppenud.

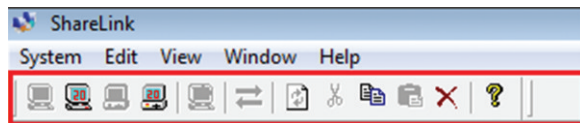
#### Teie seadmete registreerimine

Et kindlustada teid parima teeninduse ja toega, palun leidke moment, et registreerida teie toode OnLines [www.trendnet.com/register](http://www.trendnet.com/register) Täname, et te valisite TRENDnet'i.



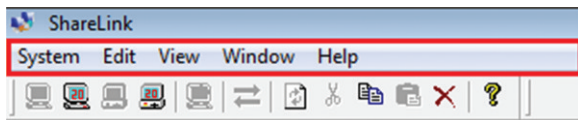


## Windows'i kasutajatele



| Icon                     | Kirjeldus   |
|--------------------------|---|
| USB seisundi ikoonid<br> | Kui USB port on arvutil 2.0, siis ilmub ikoon USB 2.0 ja USB 1.1 muutub halliks. Kui arvutil on ainult USB 1.1 port, siis USB 1.1 ikoon aktiveerub ja USB 2.0 ikoon muutub halliks. |
| Ainult lugemiseks<br>    | Kui antud ikoon on aktiivne, siis on Read Only (ainult lugemiseks) režiim kasutuses.  |
| TX/RX<br>                | Kui on alustatud andmete ülekannet lokaalse ja kaugarvuti vahel, siis antud ikoon aktiveerub.   |
| Uuendamine<br>           | Uuendatakse ShareLink aknaid.   |
| Lõikamine<br>            | Lõikab valitud faili või kausta.  |
| Kopeerimine<br>          | Kopeerib valitud faili või kausta.  |
| Paigaldamine<br>         | Paigaldab kopeeritud faili või kausta.  |
| Kustuta<br>              | Kustutab valitud faili või kausta.  |
| Teave<br>                | Ekraanile kuvatakse informatsioon ShareLink utiliidi kohta  |





| Menüüriba valikud | Valikud         | Kirjeldus  |
|-------------------|-----------------|--|
| System            | Setup           | Lubab / keelab Read Only (ainult lugemiseks) režiimi   |
|                   | Exit            | Väljumine ShareLink programmist  |
| Edit              | Cut             | Lõikab selekteeritud faili või kausta.   |
|                   | Copy            | Kopeerib selekteeritud faili või kausta.   |
|                   | Paste           | Paigaldab selekteeritud faili või kausta.  |
|                   | Delete          | Kustutab selekteeritud faili või kausta.   |
| View              | Toolbar         | Näita / peida tööriistariba  |
|                   | Status Bar      | Näita / peida olekuriba  |
|                   | Large Icons     | Muudab ekraanil olevate failide ja kaustade ikoonid nii Kaugarvutis kui Kohalikus arvutis suurteks ikoonideks.   |
|                   | Small Icons     | Muudab ekraanil olevate failide ja kaustade ikoonid nii Kaugarvutis kui Kohalikus arvutis väikesteks ikoonideks. |
|                   | List            | Kuvatakse Kaugarvuti ja Kohaliku arvuti failid listina.  |
|                   | Details         | Kuvatakse Kaugarvuti ja Kohaliku arvuti failid detailses režiimis  |
|                   | Refresh         | Uuendatakse Kaugarvuti ja Kohaliku arvuti aknaid.  |
| Window            | Cascade         | Korrastab teie aknaid, mille peale Kaugarvuti ja Kohaliku arvuti akendesse ilmuvad tiitelribad.                  |
|                   | Tile            | Paigutab Kaugarvuti ja Kohaliku arvuti aknad külj-külje kõrvale.   |
|                   | Split           | Poolitab akna kaheks osaks, tänu millele saate Kohaliku ja Kaugarvuti akent vaadata samaaegselt.                 |
|                   | Local Host      | Muudab Kohaliku arvuti akna aktiivseks aknaks.   |
|                   | Remote Host     | Muudab Kaugarvuti akna aktiivseks aknaks.  |
| Help              | About ShareLink | Ekraanile kuvatakse informatsioon ShareLink utiliidi kohta   |

## Mac'i kasutajatele



| Icoon                                | Kirjeldus   |
|--------------------------------------|---|
|                                      | Liigu tagasi  |
|                                      | Mine edasi  |
| Lokaalne ja Kaugarvuti USB Icoon<br> | Vasak ikoon tähendab Kohalikku arvutit. Parem ikoon tähendab Kaugarvutit. Icoon näitab 2.0, kui TU2-PMLINK on ühendatud USB 2.0 porti.                                      |
| Andmete ülekanne<br>                 | Kui leidub andmeid saata Kohaliku ja Kaugarvuti vahel, siis ikoon muutub aktiivseks. Kui ei ole andmeid Kohaliku ja Kaugarvuti vahel saata, siis anud ikoon on halli värvi. |
| Uus kaust<br>                        | Loob uue kataloogi  |
| Teave<br>                            | Informatsioon ShareLink utiliidi kohta.   |



## ShareLink Edit Window

| Menüüriba valikud | Valikud    | Kirjeldus  |
|-------------------|------------|--|
| ShareLink         | Setup      | Lubab / keelab Read Only (ainult lugemiseks) režiimi |
|                   | Exit       | Väljumine ShareLink programmist                      |
| Edit              | Cut        | Lõikab selekteeritud faili või kausta.               |
|                   | Copy       | Kopeerib selekteeritud faili või kausta.             |
|                   | Paste      | Paigaldab selekteeritud faili või kausta.            |
|                   | Delete     | Liigutab selekteeritud faili või kaustad prügikasti. |
|                   | Select All | Selekteerib kõik failed aktiivses aknas.             |
| Window            | Minimize   | Minimiseerib ShareLink programmi.                    |

|                               |   |
|-------------------------------|---|
| <b>Liides</b>                 | USB Tüüp A Emane  |
| <b>Standard</b>               | USB 2.0   |
| <b>Toide</b>                  | USB Bus Powered   |
| <b>Ühenduskiirus</b>          | Kuni 160Mbps  |
| <b>LED'ide tähendused</b>     | Roheline põleb pidevalt: TU2-PCLINK/TU2-PMLINK külge on ühendatud vähemalt üks arvuti<br>Roheline vilgub: Toimub andmete ülekanne |
| <b>Kaabli pikkus</b>          | 1.8m (6ft)  |
| <b>Korpus</b>                 | ABS (plastik)   |
| <b>Operatsiooni Süsteemid</b> | TU2-PCLINK: Windows 7/ Vista/ XP/ 2000<br>TU2-PMLINK: Windows 7/ Vista/ XP/ 2000, Mac OS X (10.4~10.6)                            |
| <b>Voolu tarbimine</b>        | 1W  |
| <b>Mõõtmed</b>                | 80 x 25 x 9 mm (3.14 x 0.98 x 0.35in.)  |
| <b>Raskus</b>                 | 50g (1.76 oz.)  |
| <b>Temperatuur</b>            | Töötamiseks: 0° C ~ 50° C (32° F ~ 122° F)<br>Ladustamiseks: -40° C ~ 55° C (-40° F ~ 131° F)                                     |
| <b>Niiskus</b>                | 10% ~ 95%, mitte kondenseeruv   |
| <b>Sertifikaadid</b>          | CE, FCC   |

### **Installatsiooni menüü ei ilmu automaatselt, kui ma olen ühendanud TU2-PCLINK/TU2-PMLINK oma arvutiga. Mida ma peaksin tegema?**

Kui Windows 2000/XP ei ilmu menüüd ekraanile automaatselt, siis tehke topeltklakk My Computer ja topeltklakk ShareLink. Windows Vista/7 korral, kui menüü ei ilmu automaatselt siis tehke topeltklakk Computer ja topeltklakk ShareLink.

### **Mu arvuti ei tunnista TU2-PCLINK/TU2-PMLINK. Mida ma peaksin tegema?**

1. Veenduge, et teie arvuti vastab miinimum nõuetele, mis on toodud lühikeses kasutusjuhendis Sektsioon 1
2. Ühendage TU2-PCLINK/TU2-PMLINK mõnda teise USB porti teie arvutis.

Kui teil endiselt esineb probleeme või on küsimusi TU2-PCLINK/TU2-PMLINK, kohta, siis võtke ühendust TRENDneti tehnilise toe osakonnaga.

## Limited Warranty

TRENDnet warrants its products against defects in material and workmanship, under normal use and service, for the following lengths of time from the date of purchase.

### **TU2-PCLINK/TU2-PMLINK - 2 Years Limited Warranty** **AC/DC Power Adapter, Cooling Fan and Power Supply carry a 1 year limited warranty**

If a product does not operate as warranted during the applicable warranty period, TRENDnet shall reserve the right, at its expense, to repair or replace the defective product or part and deliver an equivalent product or part to the customer. The repair/replacement unit's warranty continues from the original date of purchase. All products that are replaced become the property of TRENDnet. Replacement products may be new or reconditioned. TRENDnet does not issue refunds or credit. Please contact the point-of-purchase for their return policies.

TRENDnet shall not be responsible for any software, firmware, information, or memory data of customer contained in, stored on, or integrated with any products returned to TRENDnet pursuant to any warranty.

There are no user serviceable parts inside the product. Do not remove or attempt to service the product by any unauthorized service center. This warranty is voided if (i) the product has been modified or repaired by any unauthorized service center, (ii) the product was subject to accident, abuse, or improper use (iii) the product was subject to conditions more severe than those specified in the manual.

Warranty service may be obtained by contacting TRENDnet within the applicable warranty period and providing a copy of the dated proof of the purchase. Upon proper submission of required documentation a Return Material Authorization (RMA) number will be issued. An RMA number is required in order to initiate warranty service support for all TRENDnet products. Products that are sent to TRENDnet for RMA service must have the RMA number marked on the outside of return packages and sent to TRENDnet prepaid, insured and packaged appropriately for safe shipment. Customers shipping from outside of the USA and Canada are responsible for return shipping fees. Customers shipping from outside of the USA are responsible for custom charges, including but not limited to, duty, tax, and other fees.

**WARRANTIES EXCLUSIVE:** IF THE TRENDNET PRODUCT DOES NOT OPERATE AS WARRANTED ABOVE, THE CUSTOMER'S SOLE REMEDY SHALL BE, AT TRENDNET'S OPTION, REPAIR OR REPLACE. THE FOREGOING WARRANTIES AND REMEDIES ARE EXCLUSIVE AND ARE IN LIEU OF ALL OTHER WARRANTIES, EXPRESSED OR IMPLIED, EITHER IN FACT OR BY OPERATION OF LAW, STATUTORY OR OTHERWISE, INCLUDING WARRANTIES OF MERCHANTABILITY AND FITNESS FOR A PARTICULAR PURPOSE. TRENDNET NEITHER ASSUMES NOR AUTHORIZES ANY OTHER PERSON TO ASSUME FOR IT ANY OTHER LIABILITY IN CONNECTION WITH THE SALE, INSTALLATION MAINTENANCE OR USE OF TRENDNET'S PRODUCTS.

TRENDNET SHALL NOT BE LIABLE UNDER THIS WARRANTY IF ITS TESTING AND EXAMINATION DISCLOSE THAT THE ALLEGED DEFECT IN THE PRODUCT DOES NOT EXIST OR WAS CAUSED BY CUSTOMER'S OR ANY THIRD PERSON'S MISUSE, NEGLIGENCE, IMPROPER INSTALLATION OR TESTING, UNAUTHORIZED ATTEMPTS TO REPAIR OR MODIFY, OR ANY OTHER CAUSE BEYOND THE RANGE OF THE INTENDED USE, OR BY ACCIDENT, FIRE, LIGHTNING, OR OTHER HAZARD.

**LIMITATION OF LIABILITY:** TO THE FULL EXTENT ALLOWED BY LAW TRENDNET ALSO EXCLUDES FOR ITSELF AND ITS SUPPLIERS ANY LIABILITY, WHETHER BASED IN CONTRACT OR TORT (INCLUDING NEGLIGENCE), FOR INCIDENTAL, CONSEQUENTIAL, INDIRECT, SPECIAL, OR PUNITIVE DAMAGES OF ANY KIND, OR FOR LOSS OF REVENUE OR PROFITS, LOSS OF BUSINESS, LOSS OF INFORMATION OR DATE, OR OTHER FINANCIAL LOSS ARISING OUT OF OR IN CONNECTION WITH THE SALE, INSTALLATION, MAINTENANCE, USE, PERFORMANCE, FAILURE, OR INTERRUPTION OF THE POSSIBILITY OF SUCH DAMAGES, AND LIMITS ITS LIABILITY TO REPAIR, REPLACEMENT, OR REFUND OF THE PURCHASE PRICE PAID, AT TRENDNET'S OPTION. THIS DISCLAIMER OF LIABILITY FOR DAMAGES WILL NOT BE AFFECTED IF ANY REMEDY PROVIDED HEREIN SHALL FAIL OF ITS ESSENTIAL PURPOSE.

**Governing Law:** This Limited Warranty shall be governed by the laws of the state of California.

Some TRENDnet products include software code written by third party developers. These codes are subject to the GNU General Public License ("GPL") or GNU Lesser General Public License ("LGPL").

Go to <http://www.trendnet.com/gpl> or <http://www.trendnet.com> Download section and look for the desired TRENDnet product to access to the GPL Code or LGPL Code. These codes are distributed WITHOUT WARRANTY and are subject to the copyrights of the developers. TRENDnet does not provide technical support for these codes. Please go to <http://www.gnu.org/licenses/gpl.txt> or <http://www.gnu.org/licenses/lgpl.txt> for specific terms of each license.

PWP05202009v2

### Sertifikaadid:

Seade on testitud ning vastab FCC ja CE reeglitele.

Seade vastab järgmistele tingimustele:

(1) Seade ei tohi põhjustada ohtlikke häireid.

(2) Seade peab võtma vastu kõiki signaale, sealhulgas signaale, mis võivad põhjustada soovimatuid häireid seadme töös.



Elektri- ja elektroonikatoodete jäätmeid ei tohi ära visata koos olmejäätmetega. Abivahendite olemasolu korral palume ümbertöötlemiseks sorteerida. Jäätmete ümbertöötlemise kohta küsige nõu oma kohalikul jaemüüjalt.



**MÄRKUS:** TOOTJA EI VASTUTA ÜHEGI TV VÕI RAADIO HÄIRE EEST, MIS ON PÕHJUSTATUD SEADME LUBAMATUST ÜMBEREHITAMISEST. IGASUGUNE ÜBERMODIFITSEERIMINE TÜHISTAB AUTORIVASTUTUSE SEADMELE.



**TRENDnet<sup>®</sup>**

## Product Warranty Registration

Please take a moment to register your product online.  
Go to TRENDnet's website at <http://www.trendnet.com/register>