



Руководство по быстрой установке 

TU2-NU4
1.01

Table of Contents

Русский	1
1. Что нужно сделать в самом начале	1
2. Порядок подключения	2
3. Настройте конфигурацию TU2-NU4	3
4. Работа с TU2-NU4	5
Troubleshooting	6

1. Что нужно сделать в самом начале



Содержимое упаковки

- TU2-NU4
- CD-ROM (руководство пользователя и служебная программа)
- Руководство по быстрой установке на нескольких языках
- Силовой адаптер (5V DC, 3A)
- Категория 5 кабель Ethernet (1.5 м)

Системные требования

- CD-ROM-привод
- ЦП: 300 МГц или выше / 800MHz (Windows Vista) / 1GHz или выше (Windows 7)
- Память: 256 МБ или более / 512МБ или более (Windows Vista) / 1GB RAM или более (Windows 7)
- Windows 7 (32-bit/64-bit) / XP (32-bit/64-bit) / Vista (32-bit/64-bit)
- Маршрутизатор
- Доступный сервер DHCP (маршрутизаторы обычно имеют встроенный сервер DHCP)

Примечание:

1. Убедитесь, что перед установкой TU2-NU4 на компьютер установлены программы, необходимые для работы с USB-устройством
2. Не устанавливайте утилиту TU2-NU4 и не подключайте USB-устройства к TU2-NU4 до появления соответствующих инструкций
3. Утилиту TU2-NU4 необходимо установить на каждый компьютер, который должен иметь доступ к USB-устройствам через сетевой концентратор
4. TU2-NU4 не поддерживает USB-концентраторы

2. Порядок подключения

1. Установите программы, необходимые для работы с USB-устройством.

Примечание: Указания по установке приведены в руководстве к устройству.

2. Подключите **адаптер питания** к TU2-NU4, а затем включите его в розетку.



3. Присоедините сетевой кабель RJ-45 от маршрутизатора к порту LAN TU2-NU4.



4. Убедитесь, что загорелись индикаторы **Power** и **LAN** на TU2-NU4.



ENGLISH

FRANÇAIS

DEUTSCH

ESPAÑOL

РУССКИЙ

3. Настройте конфигурацию TU2-NU4

1. Установите **CD-ROM-диск со служебной программой** в дисковод CD-ROM компьютера.

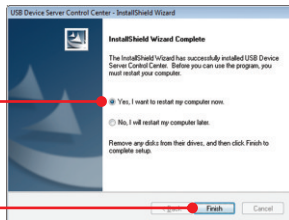
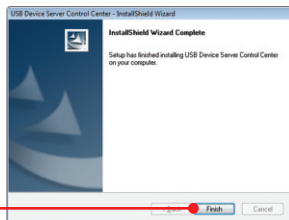
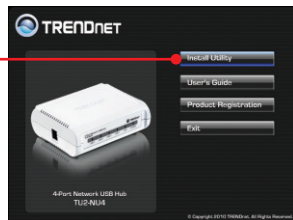
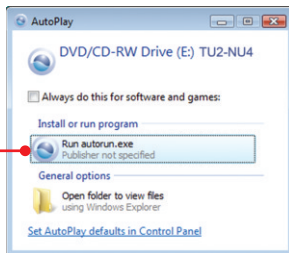
2. Нажмите **Run autorun.exe** (только для Windows Vista).

3. Нажмите **Install Utility**.

4. Следуйте указаниям **Мастера InstallShield** и выберите **Завершить** (Finish).

5. Нажмите **Yes, I want to restart my computer now**, а затем **Finish**.

6. Дважды щелкните на значке.



Примечание: По умолчанию настройка IP устройства TU2-NU4 задана как DHCP. Если нужно задать устройству TU2-NU4 статический IP-адрес, продолжите с шага 7.

7. Нажмите на TU2-NU4, а затем нажмите **Configure Server**.

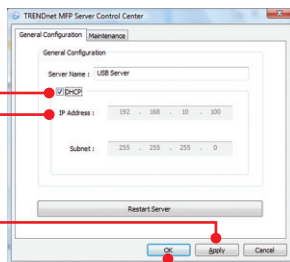


8. Снимите флажок с пункта **DHCP**.

9. Укажите IP-адрес в той же подсети, что и ваша сеть.

10. Нажмите **Apply**.

11. Нажмите **OK**.



Установка завершена.

Подробную информацию о конфигурации устройства **TU2-NU4** и его дополнительных настройках можно получить в разделе Устранение неисправностей из руководства пользователя на компакт-диске или на веб-сайте TRENDnet по адресу <http://www.trendnet.com>.

Зарегистрируйте свой продукт

Для того, чтобы воспользоваться сервисным обслуживанием и поддержкой на высшем уровне, предлагаем вам зарегистрировать свой продукт в режиме онлайн здесь: www.trendnet.com/register Благодарим Вас за то, что Вы выбрали TRENDnet.

4. Работа с TU2-NU4

ENGLISH

1. Подключите USB-устройство к одному из 4 портов USB на TU2-NU4



FRANÇAIS

2. Убедитесь, что загорелся индикатор напротив порта USB.



DEUTSCH

3. Выберите USB-устройство в интерфейсе утилиты и нажмите Подключить (Connect).



ESPAÑOL

4. USB-устройство готово к использованию.

РУССКИЙ

5. Закончив использование USB-устройства, нажмите Отключить (Disconnect).



1. I inserted the Utility CD-ROM into my computer's CD-ROM Drive but the installation menu does not appear automatically. What should I do?

1. For Windows XP, if the window does not appear automatically, click Start, click Run and type D:\autorun.exe where "D" in "D:\autorun.exe" is the letter assigned to your CD-ROM Drive, and then press the ENTER key on your keyboard.
2. For Windows 7/ Vista, if the installation menu does not appear automatically, click on the Windows Icon on the bottom left hand corner of the screen, click on the "Start Search" box, and type D:\autorun.exe, where "D" in "D:\autorun.exe" is the letter assigned to your CD-ROM Drive, and then press the ENTER key on your keyboard.

2. The utility does not detect the TU2-NU4. What should I do?

1. Double check your hardware connections; make sure that the TU2-NU4 is powered ON and properly connected. Make sure the RJ-45 network cable is securely connected to the TU2-NU4 and Switch/Router.
2. Disable any software firewall programs such as ZoneAlarm or Norton Internet Security. If your computer is running Windows XP or Vista, disable the built-in firewall.
3. Click Search to refresh the utility.
4. Power cycle the TU2-NU4. Unplug the power to the TU2-NU4, wait 15 seconds, then plug the TU2-NU4 back in.

3. The utility does not detect my USB device. What should I do?

1. Make sure the USB device is properly connected to the TU2-NU4.
2. Plug your USB device into another USB port.
3. There may be something wrong with the USB device. Verify that the USB device is working properly by plugging it into a USB port on your computer.
4. The USB device is incompatible with the TU2-NU4. Please Note: The TU2-NU4 does not support USB hubs.

4. I am unable to connect to my USB device. What should I do?

1. Another user may be connected to the device. Left click on the USB device and click request to disconnect. If the request is denied, wait 3 minute and repeat this step.
2. If the user is idled, please wait 3 minutes minutes. The user will be automatically disconnected.
3. Unplug the power to the TU2-NU4 and plug the power back in. This should disconnect the user who was previously using the USB device.

5. When I try to configure the TU2-NU4, the message "Warning: Devices are currently busy. Configuring this server while devices are busy is prohibited" appears. What should I do?

1. Wait until all USB devices have been disconnected.
2. Power cycle the TU2-NU4 to force all USB devices to be disconnected.

If you still encounter problems or have any questions regarding the **TU2-NU4**, please refer to the User's Guide included on the Utility CD-ROM or contact TRENDnet's Technical Support Department.

Certifications

This equipment has been tested and found to comply with FCC and CE Rules.

Operation is subject to the following two conditions:

- (1) This device may not cause harmful interference.
- (2) This device must accept any interference received. Including interference that may cause undesired operation.



Waste electrical and electronic products must not be disposed of with household waste. Please recycle where facilities exist. Check with you Local Authority or Retailer for recycling advice.



NOTE: THE MANUFACTURER IS NOT RESPONSIBLE FOR ANY RADIO OR TV INTERFERENCE CAUSED BY UNAUTHORIZED MODIFICATIONS TO THIS EQUIPMENT. SUCH MODIFICATIONS COULD VOID THE USER'S AUTHORITY TO OPERATE THE EQUIPMENT.

ADVERTENCIA

En todos nuestros equipos se mencionan claramente las características del adaptador de alimentación necesario para su funcionamiento. El uso de un adaptador distinto al mencionado puede producir daños físicos y/o daños al equipo conectado. El adaptador de alimentación debe operar con voltaje y frecuencia de la energía eléctrica domiciliar existente en el país o zona de instalación.



Product Warranty Registration

Please take a moment to register your product online.
Go to TRENDnet's website at <http://www.trendnet.com/register>