




Lühike paigaldusjuhend 

TU2-HDMI
1.01

Eesti	1
1. Enne alustamist	1
2. Riistvara paigaldus	2
3. Ekraani sätete konfigureerimine	4
Tõrkeotsing	6



Pakendi sisu

- TU2-HDMI
- Mitmekeelne lühike paigaldusjuhend
- CD-ROM (kasulikkust ja draiveri)
- 1 x USB kaabe (45 cm)

Minimaalsed nõuded süsteemile

- USB port: 2.0 või 1.1
- Monitor, TV või projektori HDMI port ja resolutsioon 800 x 600 või suurem
- HDMI Kaabel
- Vooluadapter (5V DC) (Vabatahtlik)
- Kõvakettaruum: 30MB või rohkem

Office, jõudlus ja veebibrauser

Toetatud operatsioonisüsteemi	Keskprotsessor	Mälu
Windows 7 (32/64-bit)	2.4GHz Core2Duo või võimsam	1GB RAM või rohkem
Windows Vista (32/64-bit)	1.6GHz Atom or Celeron või võimsam	1GB RAM või rohkem
Windows XP (32/64-bit)	1.6GHz Atom or Celeron või võimsam	256MB RAM või rohkem

Full Screen Video Playback

Toetatud operatsioonisüsteemi	Keskprotsessor	Mälu	Video Card
Windows 7 (32/64-bit)	2.4GHz Core2Duo või rohkem	2GB RAM või rohkem	Intel GMA X4500, ATI Radeon HD3xxx, NVidia GeForce 9xxx või parem
Windows Vista (32/64-bit)	1.8GHz Core2Duo või rohkem	1GB RAM või rohkem	
Windows XP (32/64-bit)	1.8GHz Core2Duo või rohkem	1GB RAM või rohkem	

2. Riistvara paigaldus

Märkus: Ärge ühendage TU2-HDMI arvutiga enne, kui seda teha palutakse.

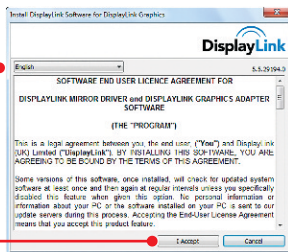
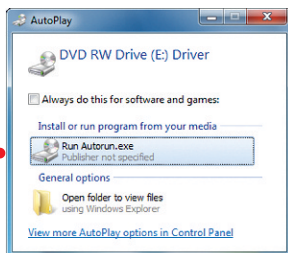
1. Sisestage utiliidi ja draiveri CD-plaat oma arvuti CD-ROM lugerisse.

2. Klõpsake Run Autorun.exe (ainul Windows 7/Vista puhul).

3. Klõpsake Install Utility & Driver.

4. Valige soovitud keel, lugege läbi **Software End User License Agreement** ja seejärel klõpsake **I Accept**.

5. Ühendage USB kaabli Mini-USB ots TU2-HDMI'ga.

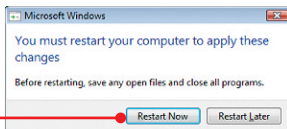


6. Ühendage USB kaabli A tüüpi ots teie arvuti vabasse USB porti.

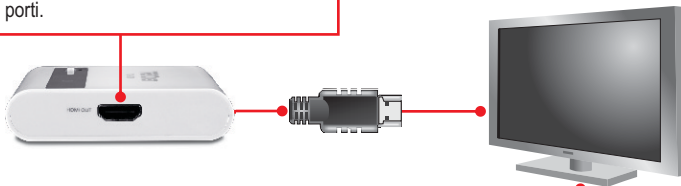


7. Arvuti alustab automaatselt tuvastamist ja draiverite installimist.

8. Klõkkige **Restart Now** (Windows Vista puhul).



9. Ühendage üks HDMI kaabli ots TU2-HDMI HDMI porti.



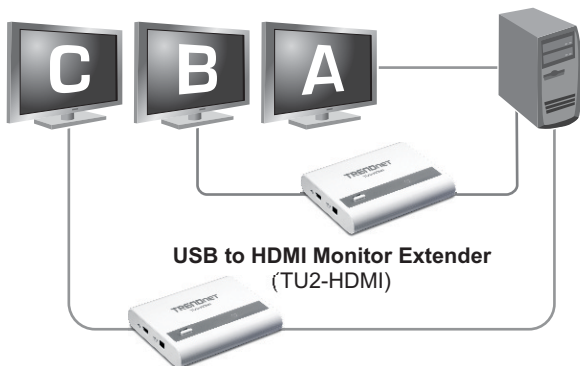
10. Ühendage teine HDMI kaabli ots teie monitori, televiisori või projektori HDMI porti.

11. (Vabatahtlik) Korrake punkt 6-10 iga adapteri lisamisel. Märkus Maksimaalselt kuni 6 TU2-HDMI'd saab samaaegselt ühendada ühte arvutisse.

Paigaldamine on lõppenud.

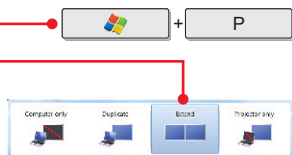
Laiendatud töölaud

Extended View (Image divided over multiple TVs)



Windows 7

1. Hoidke Windows klahvi all ja vajutage klaviatuuril P klahvi. Vajutage P kuni Extend on valitud. Siis vabastage Windows klahv.

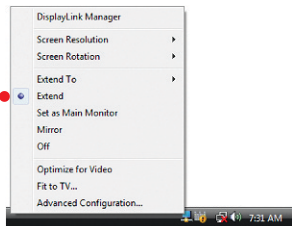


Windows Vista/XP

1. Klõpsake hiire parema nupuga utiliidi ikoonil.

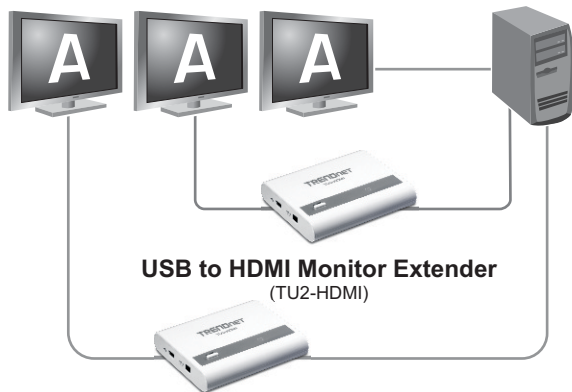


2. Valige Extend.



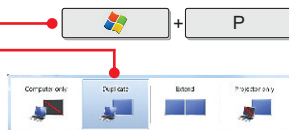
Peegeldus

Mirror View (Image repeated over multiple TVs)



Windows 7

1. Hoidke Windows klahvi all ja vajutage klaviatuuril P klahvi. Vajutage P kuni Duplicate on valitud. Siis vabastage Windows klahv.

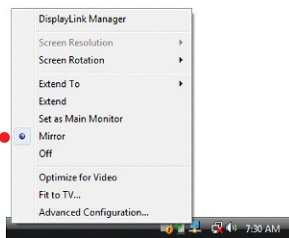


Windows Vista/XP

1. Klõpsake hiire parema nupuga utiliidri ikoonil.



2. Valige Mirror.



Seadistamise on lõppenud.

1. Mu arvuti ei tuvasta TU2-HDMI. Mida ma peaksin tegema?

1. Veenduge, et arvutis on täidetud minimaalsed nõuded süsteemile, mis on välja toodud seksioonis 1.
2. Juurdepääs **Device Manager** ja kontrollida USB seade hostarvutist on korralikult paigaldatud.
 1. Et pääseda Device Manageri Windows 7, klõpsake Windows ikooni all vasakus nurgas, klõpsake **Computer**, klõpsake **System Properties** ja seejärel klõpsake nupul **Device Manager**. Topeltklõpsake **USB Display Adapters**. Veenduge, et **USB HDMI Adapter** on loetletud ja sellel puudub kollane küsimärk või hüüumärk.
 2. Et pääseda **Device Manager Windows Vista**, paremklõpsake **Computer** ikoonil, klõpsake **Properties** ja seejärel nuppu **Device Manager**. Topeltklõpsake **USB Display Adapters**. Veenduge, et USB HDMI Adapter on loetletud ja sellel puudub kollane küsimärk või hüüumärk.
 3. Et pääseda **Device manager Windows XP**, paremklõpsake **My Computer** ikoonil, klõpsake **Properties**, klõpsake Hardware sakil ja seejärel klõpsake **Device Manager**. Topeltklõpsake **USB Display Adapters**. Veenduge, et **USB HDMI Adapter** on loetletud ja sellel puudub kollane küsimärk või hüüumärk.
3. Proovige ühendada seade mõnda teise arvuti USB porti.

2. Kas ma saan TU2-HDMI kokku/lahti ühendada, kui arvuti töötab?

Jah, Te saate TU2-HDMI kokku/lahti ühendada, kui arvuti töötab, sest USB kasutajaliides on Plug-and-Play ja kuumühendusega.

3. Mitu TU2-HDMI ma saan ühendada oma arvutiga?

Te saate ühendada kuni 6 TU2-HDMI arvutiga.

Kui Teil endiselt esineb probleeme või on küsimusi **TU2-HDMI** kohta, lugege lisateavet kasutaja käsiraamatust draiveri CD-plaadilt (inglise keeles) või võtke ühendust TRENDneti tehnilise toe osakonnaga.

Sertifikaadid:

Seade on testitud ning vastab FCC ja CE reeglitele.

Seade vastab järgmistele tingimustele:

(1) Seade ei tohi põhjustada ohtlikke häireid.

(2) Seade peab võtma vastu kõiki signaale, sealhulgas signaale, mis võivad põhjustada soovimatuid häireid seadme töös.



Elektri- ja elektroonikatoodete jäätmeid ei tohi ära visata koos olmejäätmetega. Abivahendite olemasolu korral palume ümbertöötlemiseks sorteerida. Jäätmete ümbertöötlemise kohta küsige nõu oma kohalikul jaemüüjalt.



MÄRKUS: TOOTJA EI VASTUTA ÜHEGI TV VÕI RAADIO HÄIRE EEST, MIS ON PÕHJUSTATUD SEADME LUBAMATUST ÜMBEREHITAMISEST. IGASUGUNE ÜBERMODIFITSEERIMINE TÜHISTAB AUTORIVASTUTUSE SEADMELE.



TRENDnet[®]

Product Warranty Registration

Please take a moment to register your product online.
Go to TRENDnet's website at <http://www.trendnet.com/register>