



Lühike paigaldusjuhend



TU2-ETG
H/W: V1.3R

| | |
|----------------------------|---|
| Eesti | 1 |
| 1. Enne alustamist | 1 |
| 2. Kuidas paigaldada | 2 |
| Tõrkeotsing | 7 |

1. Enne alustamist



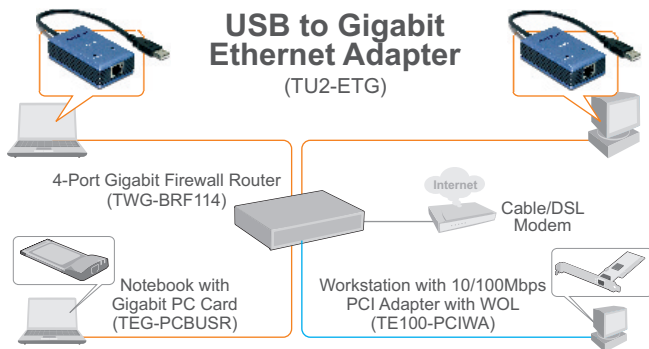
Kontrollige pakendi sisu

- TU2-ETG
- Draiveri CD-ROM
- Mitmekeelne lühike paigaldusjuhend

Minimaalsed nõuded süsteemile

- CD-ROM kettaseade
- USB Port: 2.0 või 1.1
- Keskprotsessor: 300MHz või rohkem / 800MHz (Windows Vista)
- Mälu: 256MB RAM või rohkem / 512MB RAM või rohkem (Windows Vista)
- Windows 2000/XP/Vista

Rakendus



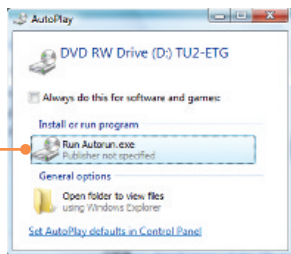
— Gigabit
— 10/100 Fast Ethernet Speed

2. Kuidas paigaldada

Märkus: Äрге ühendage TU2-ETG`i arvutiga enne, kui seda teha palutakse.

1. Sisestage draiveri CD-ROM oma arvuti CD-ROM kettaseadmesse.

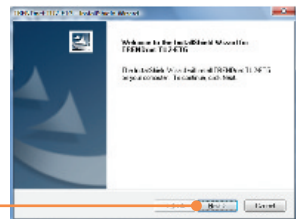
2. Klõikige **Run Autorun.exe** (ainult Windows Vista puhul).



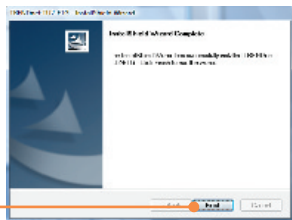
3. Klõikige **Install Driver** ja seejärel klõikige operatsioonisüsteemil.



4. Klõikige **Next**. Seejärel järgige **InstallShield Wizard** juhiseid.



5. Klõikige **Finish**.



6. Ühendage adapter oma arvuti vabasse USB porti.



7. Draiverid paigaldatakse automaatselt.

8. Ühendage Cat-5e või Cat-6 RJ-45 kaabel adapterist switchi, ruuteri või DSL / kaabelmodemiga.



Paigaldamine on lõppenud.

Täpsemat teavet TU2-ETG seadistamise ja edasijõudnud valikute kohta leiate kasutusjuhendist draiveri CD-plaadilt (inglise keeles) või TRENDneti veebilehelt www.trendnet.com.

Teie seadmete registreerimine

Et kindlustada teid parima teeninduse ja toega, palun leidke moment, et registreerida teie toode OnLines - www.Trendnet.com/register
Täname, et te valisite TRENDnet'i.

K1: Kas ma võin TU2-ETG kokku/lahti ühendada, kui arvuti töötab?

V1: Jah, Te võite TU2-ETG kokku/lahti ühendada, kui arvuti töötab, kuna USB liidesed on Plug-and-Play ja käigultühendusega.

K2: Windows ei tunne riistvara ära. Mida ma peaksin tegema?

V2: Esiteks, veenduge, et arvutis on täidetud Lühikese paigaldusjuhendi punktis 1 loetletud minimaalsed nõuded süsteemile. Teiseks, ühendage adapter mõne teise USB pordi taha.

K3: Windows tunneb uue riistvara ära, aga ma ei saa oma arvutivõrguga ühendust. Mida ma peaksin tegema?

V3: Esiteks, veenduge, et võrgukaabel on korralikult switchi või ruuteri juurest ühendatud adapteriga. Teiseks, veenduge, adapteri LED-tuled põlevad. Kolmandaks, veenduge, et TCP/IP seadetes on määratud **Obtain an IP address automatically**.

K4: Kui ma ühendan adapteri gigabit switchiga, siis ei saa ma gigabit kiirust. Mida ma peaksin tegema?

V4: Veenduge, et Te kasutate CAT-5e või CAT-6 Etherneti kaableid. Mõned CAT-5 ei ole määratud töötama gigabit-kiirusel.

Kui teil endiselt esineb probleeme või on küsimusi TU2-ETG kohta, lugege lisateavet kasutusjuhendist draiveri CD-plaadilt (*inglise keeles*) või võtke ühendust TRENDneti tehnilise toe osakonnaga

Sertifikaadid:

Antud seade on testitud ja leitud vastavaks FCC ja CE seadustega.

1. Antud seade ei põhjusta kahjulikke häireid.
2. Antud seade peab vastu võtma kõik saadud häired, sealhulgas häired, mis võivad põhjustada soovimatut tööd.



Elektri- ja elektroonikatoodete jäätmeid ei tohi ära visata koos olmejäätmetega. Abivahendite olemasolu korral palume ümber töötlemiseks sorteerida. Küsi nõu jäätmete ümber töötlemise kohta oma kohalikul jaemüüjalt.



MÄRKUS: TOOTJA EI VASTUTA ÜHEGI TV VÕI RAADIO HÄIRETE EEST, MIS ON PÕHJUSTATUD ANTUD SEADME LUBAMATUST ÜMBEREHITAMISEST. IGASUGUNE ÜMBERMODIFITSEERIMINE TÜHISTAB AUTORIVASTUTUSE ANTUD SEADMELE.



Product Warranty Registration

Please take a moment to register your product online.
Go to TRENDnet's website at <http://www.trendnet.com/register>

TRENDnet[®]
20675 Manhattan Place
Torrance, CA 90501
USA