



Quick Installation Guide



TU2-ETG

Table of Contents

Español	1
1. Antes de iniciar	1
2. Cómo se instala	2
Troubleshooting	6

1. Antes de iniciar



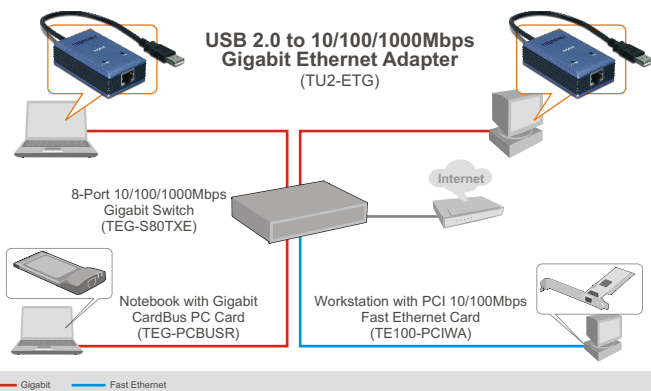
Contenidos del paquete

- TU2-ETG
- Guía de instalación rápida
- CD-ROM del controlador

Requisitos del sistema

- Unidad de CD-ROM
- CPU: 300 MHz o superior/ 800 MHz o superior (Windows Vista)
- Memoria: 256 MB o superior/ 512 MB o superior (Windows Vista)
- PC con un puerto USB 1.1 ó 2.0 disponible
- Windows Vista/2003 Server/XP/2000/ME/98SE

Aplicación

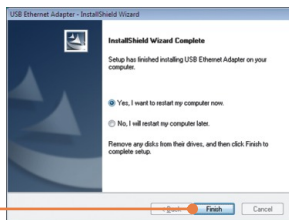


2. Cómo se instala

Nota: No conecte el TU2-ETG a su PC a menos que se le indique.

1. Inserte el CD-ROM del controlador en su unidad de CD-ROM.

2. Siga las instrucciones del **InstallShield Wizard** (Asistente de InstallShield). Seleccione, **Sí, deseo reiniciar mi PC ahora**, y luego haga clic en **“Finish”** (Finalizar).



3. Conecte el adaptador a un puerto USB disponible de su PC. Después, le aparecerá el **“Found New Hardware Wizard”** (Asistente para nuevo hardware encontrado).



Nota: Para Windows Vista/ME/98SE, los controladores se instalarán de manera automática. Vaya al paso número 8. Para Windows 2003 Server, XP y 2000, prosiga con el paso 4.

Windows XP/2003 Server



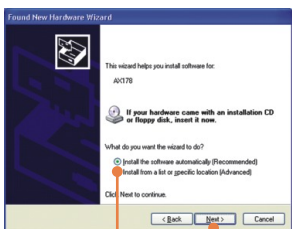
4. Seleccione **No** y haga clic en **Next** (Siguiente).

Windows 2000



4. Haga clic en **Yes** (Sí).

5. Vaya al paso 8.

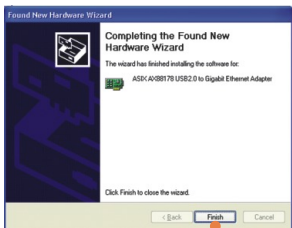


5. Seleccione **Install the software automatically (Recommended)** (Instalar el software automáticamente) (Recomendado) y luego pulse **Next** (Siguiente).

Windows XP/2003 Server



6. Haga clic en **Continue Anyway** (Continuar de todas formas).



7. Haga clic en **Finish** (Finalizar).

8. Conecte un cable RJ-45 Cat-5e o Cat-6 desde el adaptador a un conmutador, enrutador o cable Módem o DSL.



La instalación ha sido completada

Si desea más información sobre la configuración del TU2-ETG y sus configuraciones avanzadas, por favor consulte la Guía del usuario del controlador y el CD-ROM de la Guía del usuario.

Registre su producto

Para asegurar los más altos niveles de servicio y apoyo al cliente, registre su producto en línea en: www.trendnet.com/register

Gracias por elegir TRENDnet

Q1: Can I connect or disconnect the TU2-ETG while the computer is on?

A1: Yes, you can connect or disconnect the TU2-ETG while the computer is on because the USB interface is Plug-and-Play compliant and hot-pluggable.

Q2: Windows is unable to recognize my hardware. What should I do?

A2: First, make sure your computer meets the minimum requirements as specified in Section 1 of this Quick Installation Guide. Second, try plugging the adapter into a different USB port.

Q3: Windows recognizes my new hardware, but I'm unable to connect to my network. What should I do?

A3: First, verify that the network cable is securely connected from your switch or router to your adapter. Second, verify that the LEDs on your adapter are lit. Third, verify that the TCP/IP settings are set to **Obtain an IP address automatically**.

Q4: When I connect the adapter to a gigabit switch, I am not getting gigabit speeds. What should I do?

A4: Make sure you are using CAT-5e or CAT-6 Ethernet Cables. Some CAT-5 cables are not rated to run in Gigabit.

If you still encounter problems or have any questions regarding the **TU2-ETG**, please refer to the User's Guide included on the Driver CD-ROM or contact TRENDnet's Technical Support Department.

Certifications

This equipment has been tested and found to comply with FCC and CE Rules.

Operation is subject to the following two conditions:

- (1) This device may not cause harmful interference.
- (2) This device must accept any interference received. Including interference that may cause undesired operation.



Waste electrical and electronic products must not be disposed of with household waste. Please recycle where facilities exist. Check with you Local Authority or Retailer for recycling advice.



NOTE: THE MANUFACTURER IS NOT RESPONSIBLE FOR ANY RADIO OR TV INTERFERENCE CAUSED BY UNAUTHORIZED MODIFICATIONS TO THIS EQUIPMENT. SUCH MODIFICATIONS COULD VOID THE USER'S AUTHORITY TO OPERATE THE EQUIPMENT.

ADVERTENCIA

En todos nuestros equipos se mencionan claramente las características del adaptador de alimentación necesario para su funcionamiento. El uso de un adaptador distinto al mencionado puede producir daños físicos y/o daños al equipo conectado. El adaptador de alimentación debe operar con voltaje y frecuencia de la energía eléctrica domiciliar existente en el país o zona de instalación.



TRENDnet Technical Support

US • Canada

Toll Free Telephone: 1(866) 845-3673

24/7 Tech Support



Europe (Germany • France • Italy • Spain • Switzerland • UK)

Toll Free Telephone: +00800 60 76 76 67

English/Espanol - 24/7

Francais/Deutsch - 11 am-8pm, Monday - Friday MET

Worldwide

Telephone: +(31) (0) 20 504 05 35

English/Espanol - 24/7

Francais/Deutsch - 11 am-8pm, Monday - Friday MET

Product Warranty Registration

Please take a moment to register your product online.

Go to TRENDnet's website at <http://www.trendnet.com/register>

TRENDnet

20675 Manhattan Place

Torrance, CA 90501

USA